

# РИНОК ДОСКОНАЛОЇ КОНКУРЕНЦІЇ

## Питання для обговорення

1. Характеристика та ознаки досконалої конкуренції.
2. Максимізація прибутку конкурентної фірми в короткостроковому періоді на основі моделі TR TC.
3. Максимізація прибутку конкурентної фірми в короткостроковому періоді на основі моделі MR MC
4. Прибутковість, збитковість та припинення виробництва в короткостроковому періоді.
5. Максимізація прибутку в довгостроковому періоді.
6. Крива пропозиції конкурентної галузі.

## 2. Вправи для вирішення

**Задача 1.** Припустимо, що фірма нарощує обсяги виробництва від 0 до 10 одиниць продукції у короткостроковому періоді. Її постійні витрати дорівнюють 60 тис. грн. Динаміка змінних витрат наведені в таблиці 1:

Таблиця 1.

Показники діяльності фірми

Обсяг випуску, од.	0	1	2	3	4	5	6	7	8	9	10
Змінні витрати, тис. грн.	0	45	85	120	150	185	225	270	325	390	465

### Завдання:

1. На основі наведених даних розрахуйте сукупні, середні сукупні, середні постійні, середні змінні, а також граничні витрати фірми; подайте розрахунки у вигляді таблиці

2. Побудуйте на графіку 1 криві сукупних, постійних і змінних витрат. Поясніть форми кривих.

3. Побудуйте на графіку 2 криві середніх сукупних, середніх постійних, середніх змінних та граничних витрат. Визначте і поясніть точки мінімізації середніх сукупних та середніх змінних витрат.

4. Визначте, як кожна з наступних подій вплине на величини різних видів витрат і розташування їх кривих:

а) внаслідок підвищення залізничних тарифів зросли транспортні витрати фірми;

б) зросли витрати на рекламу продукції фірми;

- в) скоротився управлінський персонал;
- г) з виробництва звільнена частина робітників; д) зросла орендна плата за приміщення;
- е) зросли ціни енергоносіїв.

5. Обчисліть і покажіть графічно, як вплине на різні види витрат підвищення заробітної плати робітників на 20%.

**Вирішення:**

1. Див. розрахунки у таблиці 2:

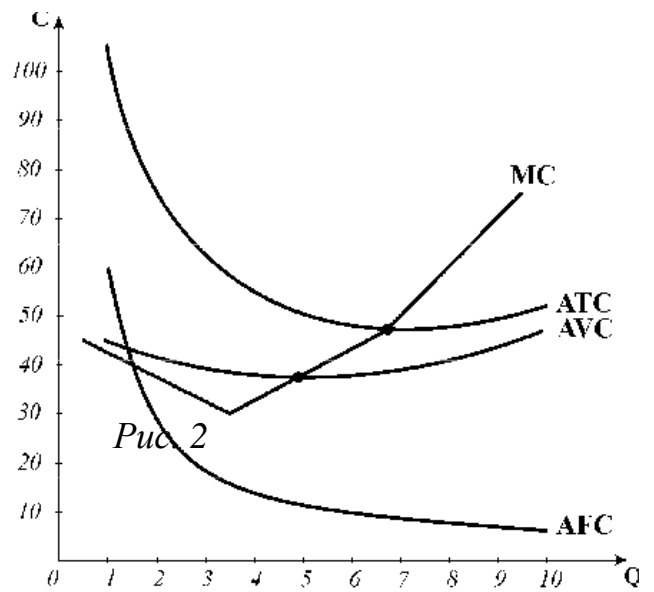
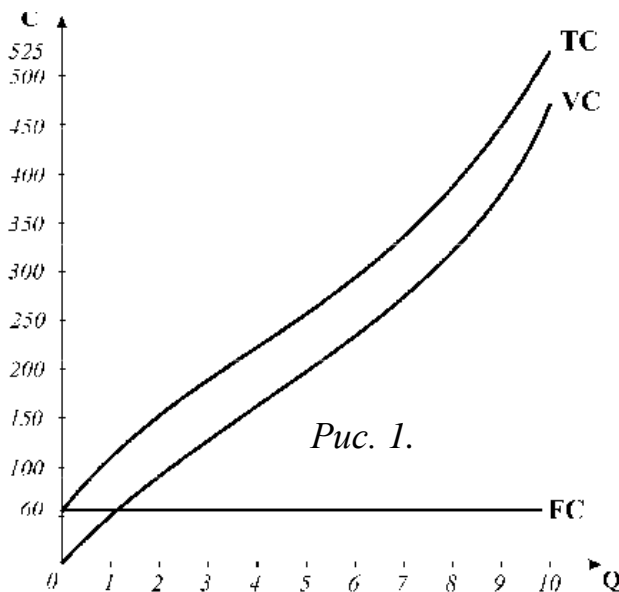
Таблиця 2.

Розрахункові показники діяльності фірми

<i>Q</i>	<i>FC</i>	<i>VC</i>	<i>TC</i>	<i>MC</i>	<i>AFC</i>	<i>AVC</i>	<i>ATC</i>
0	60	0	60	45	–	–	–
1	60	45	105	40	60	45	105
2	60	85	145	35	30	42,5	72,5
3	60	120	180	30	20	40	60
4	60	150	210	35	15	37,5	52,5
5	60	185	245	40	12	37	49
6	60	225	285	45	10	37,5	47,5
7	60	270	330	55	8,6	38,5	47,1
8	60	325	385	65	7,5	40,6	48,1
9	60	390	450	75	6,7	43,3	50
10	60	465	525		6,0	46,5	52,5

2. Див. *рис. 1*.

3. Див. *рис. 2*, криві *ATC* та *AVC* досягають мінімальних значень у точках перетину з кривою *MC*.



#### 4. Відповідь:

а) криві VC, TC, AVC, ATC, MC змістяться вгору, криві FC, AFC без змін;

б) криві FC, TC, AFC, ATC змістяться вгору, криві VC, AVC, MC без змін;

в) криві FC, TC, AFC, ATC змістяться вниз, криві VC, AVC, MC без змін;

г) криві VC, TC, AVC, ATC, MC змістяться вниз, криві FC, AFC без змін;

д) криві FC, TC, AFC, ATC змістяться вгору, криві VC, AVC, MC без змін;

е) криві VC, TC, AVC, ATC, MC змістяться вгору, криві FC, AFC без змін;

5. Підвищення заробітної плати робітників на 20% призведе до відповідного зростання VC, TC, AVC, ATC, MC, криві витрат перемістяться вгору.

**Задача 2.** Заповніть пропущені в табл. 1 дані. Оцініть становище, в якому перебуває фірма (знайдіть величину прибутків та збитків тощо). Що треба зробити фірмі в умовах, що склались (нарощувати або зменшувати виробництво, закрити фірму, нічого не робити)?

Таблиця 1

P	Q	TR	TC	FC	VC	ATC	AFC	AVC
20	200			3000	12000			

#### Вирішення:

Використовуючи формули розраховуємо:

Таблиця 2

P	Q	TR	TC	FC	VC	ATC	AFC	AVC
20	200	4000	15000	3000	12000	75	15	60

З таблиці 2 видно, що  $TR < TC$ . Отже:

$$\Pi = TR - TC$$

$$4000 - 15\,000 = -11\,000$$

Тобто фірма несе збитки у розмірі 11 000 грн.

Фірма повинна закритися, оскільки  $P < AVC$ , оскільки збитки за умови випуску 200 од. більші, ніж збитки у разі, якщо фірма зупинить виробництво (останні дорівнюють величині постійних витрати  $FC = 3000$ )/

**Задача 2.** Функція загальних витрат та загального доходу конкуруючої фірми задано рівнянням:

$$TC = 3Q^2 - 170Q - 360$$

$$TR = Q^2 + 90Q$$

$Q$  – обсяг випуску продукції.

1. Кількість продукції, яка максимізуватиме прибуток?
2. При якій ціні (у грн) прибуток фірми буде максимальний?

**Вирішення:**

Фірма максимізуватиме прибуток за умови  $MR = MC = P$ .

Знайдемо граничні витрати та граничний дохід:

$$MC = TC'(Q) = 6Q - 170;$$

$$MR = TR'(Q) = 2Q + 90.$$

Знайдемо обсяг продукції, при якому прибуток фірми буде максимальний:

$$MR = MC;$$

$$6Q - 170 = 2Q + 90$$

$$Q = 65$$

Тобто якщо фірма випускає 65 од., то її прибуток буде максимальний.

Визначимо, яку ціну при даному обсязі виробництва треба встановити фірмі:

$$MR = MC = P;$$

$$P = 2Q + 90 = 2 \cdot 65 + 90 = 220 \text{ грн.}$$

Отже, фірмі слід встановити ціну 220 грн.

### **3. Терміни для вивчення**

Досконала конкуренція	Рівновага фірми в короткостроковому періоді
Монополістична конкуренція	Точка беззбитковості
Олігополія	Умова закриття фірми
Монополія	Крива індивідуальної пропозиції конкурентної фірми у короткостроковому періоді
Оптимальний обсяг виробництва	Рівновага в довгостроковому періоді

#### ***4. Програмні питання для самостійного вивчення теми***

1. Поведінкова теорія фірми.
2. Модель У. Баумоля.
3. Модель О. Вільямсона.

#### ***5. Рекомендована література***

1. Базилевич В.Д., Базилевич К.С., Ігнатюк А.І., Слухай С.В. Мікроекономіка: Підручник/ За ред. В.Д.Базилевича. – 2-ге вид., перероб. і доп. – К.: Знання, 2008. – 679с., с. -263-307.
2. Косік А.Ф., Гронтковська Г.Е. Мікроекономіка: навч. посібник. – 2-ге вид., перероб. та доп. – К.: ЦУЛ, 2008. – 438 с., с. 156-178
3. Ястремський О.І., Гриценко О.Г. Основи мікроекономіки: Підручник. – 2-ге вид., перероб. і доп. – К.: Знання, 2007. – 579 с.