

Лекція 8. Моніторинг та оцінювання політики

- 1. Моніторинг публічної політики: сутність, види, мета, рівні, підходи та методи. Функції моніторингу**
- 2. Система моніторингу реалізації державної політики**
- 3. Індикатори моніторингу програм соціальної підтримки населення**
- 4. Оцінювання публічної політики: сутність, підходи до оцінювання політики**
- 5. Критерії оцінювання політики. Функції оцінювання політики**
- 6. *Відмінності моніторингу, оцінювання, контролю політики**

- **Методика проведення моніторингу та оцінювання ефективності програм соціальної підтримки населення: Затверджено Наказом Міністерства соціальної політики України, Міністерства економічного розвитку і торгівлі України, Міністерства фінансів України, Державної служби статистики України, Національної академії наук України 01.09.2017 №1396/1272/730/243/528. URL : <https://zakon.rada.gov.ua/laws/show/z1191-17#Text>**
- **Лекція Моніторинг та оцінювання політики. URL : <https://www.youtube.com/watch?v=HnGOfV9hPEs>**



- **Моніторинг** спеціально організоване систематичне спостереження за об'єктами, явищами, процесами дослідження, систематизацію отриманих даних для подальшого аналізу, діагностики, виявлення тенденції розвитку та прогнозування з метою прийняття управлінських рішень, а системність моніторингу означає, що він є інформаційним процесом, який постійно діє



Схема 1. Моніторинг — управлінський інструмент

КЛАСИФІКАЦІЯ СИСТЕМ МОНІТОРИНГУ



- **моніторинг** - це систематичне відстеження якісних і кількісних показників, які характеризують якусь діяльність або поточну ситуацію
- **Метою моніторингу** є відстеження того, як функціонує певна система, чи відповідає вона встановленим **нормам та планам**

Підхід Рационального підрозділу до Моніторингу та оцінки



Розробка системи моніторингу територіального розвитку

МОНІТОРИНГ

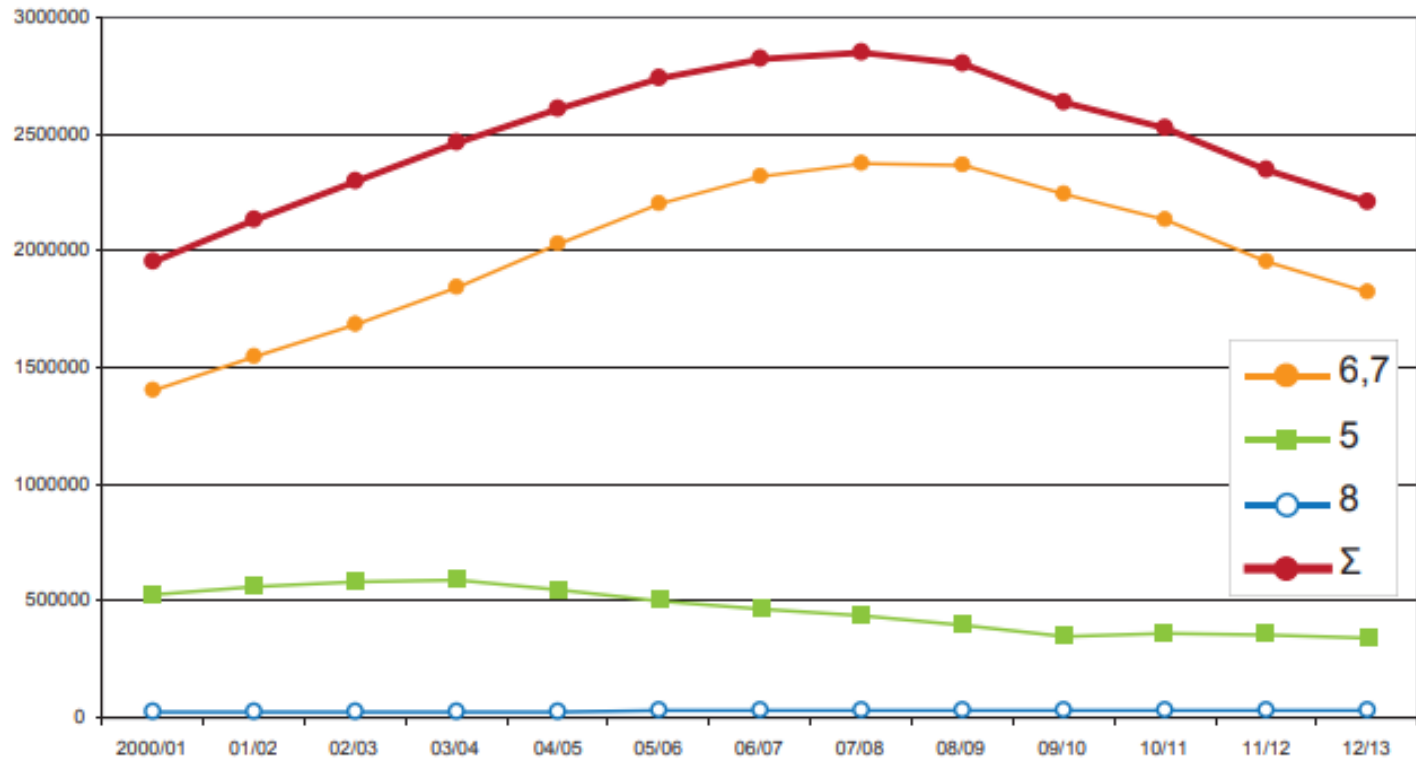
- Отримання інформації про причини та наслідки публічної політики. Дозволяє описати співвідношення між діями політики та їх результатами, є первинним джерелом відомостей про здійснення політики. Інформація про якість і результативність політики допомагає виявити **проблемну ситуацію**, сформулювати за відомою процедурою проблему та розробити нову політику чи внести корективи в уже здійснювану.



- До **першої групи** відносять моніторинги, орієнтовані на **суспільство** в цілому.
- **Мета** - **формування громадської думки** з тих чи інших проблем життєдіяльності суспільства.
- Виходячи з цього ознайомлення користувачів з результатами моніторингу **здійснюється через ЗМІ**, в основному друковані та, останнім часом особливо - електронні.
- Загальноприйнятою нормою в більшості країн західної демократії при проведенні подібного виду моніторингу є його **бюджетне фінансування** (в основному замовлення на проведення моніторингу від державних структур отримують як державні, так і приватні інформаційно-аналітичні центри).



- До другої групи моніторингу належать дослідження, орієнтовані на фахівців різноманітних галузей діяльності.
- При цьому чисельність груп фахівців може коливатися від кількох десятків чоловік до десятків тисяч.
- Комунікація між замовником та виробником моніторингу здійснюється за допомогою періодичних спеціалізованих видань, які розповсюджуються за підпискою, у тому числі - через Інтернет.



Динаміка контингенту студентів в Україні (осіб) в цілому та за рівнями МСКО 5-8

- **третя група** - ті види моніторингу, користувачами якого є окремі структури, керівники різних рівнів, **органи влади, політики** тощо.
- Користувачі подібними видами моніторингу отримують готову інформацію, як правило, у вигляді **аналітичних звітів, експертних оцінок, рекомендацій, проектів** і т.п., причому ці документи достатньо часто мають **закритий та конфіденційний характер**



КОНТРОЛЬ І МОНІТОРИНГ У СФЕРІ ПУБЛІЧНИХ ЗАКУПІВЕЛЬ

Контроль і моніторинг за законністю публічних закупівель та освоєнням бюджетних коштів є запобіжними заходами неефективному використанню коштів, необґрунтованим рішенням і діям замовників, у т.ч. притягненню до відповідальності винних

Проведення моніторингу має відповідати ряду ключових принципів, основними з яких виступають:

- оперативність та відповідність поставленим завданням;
- цілісність та науковість;
- точність, системність та детальність інформації, її обов'язкова ретельна та максимально глибока перевірка;
- конфіденційність джерел інформації;
- об'єктивність та незаангажованість;
- прогностичність (націленість моніторингу передусім на прогноз).

• **Моніторинг** – не окрема компонента організації контролю, а система, що об'єднує в собі **функції обліку, аналізу та контролю й створює підґрунтя для прогнозування**

• **Внутрішній моніторинг** полягає у визначенні основних **чинників впливу на результати діяльності суб'єкта,**

• **Внутрішній моніторинг** це специфічна та конкретна **функція стратегічно орієнтованого управління послугами, що ґрунтується на постійному спостереженні та діагностиці процесу надання послуг, систематизації отриманих даних в інформаційну базу для подальшої оцінки та аналізу тенденцій зміни показників, і на цій основі прогнозування можливих ризиків і коригування стратегії розвитку установи**

ФУНКЦІЇ МОНІТОРИНГУ

- **Відповідність.** Моніторинг допомагає виявити, наскільки дії адміністрації, штату та інших стейкхолдерів програми/політики відповідають стандартам і процедурам, встановленим законодавчими, регулюючими органами та професійними організаціями.
- **Аудит.** Моніторинг допомагає визначити, чи справді ресурси та послуги, призначені певним цільовим групам, потрапили за призначенням.
Спостереження та попередження - націлені на фіксацію негативних наслідків діяльності суб'єкта управління
- **Відстежування.** Моніторинг дає інформацію, корисну для виявлення та врахування соціальних і економічних змін, зумовлених здійсненням набору політик і програм за певний період часу.
- **Оцінювання.** Моніторинг допомагає зрозуміти, чим результати, наслідки і впливи політики корисні/шкідливі для суспільства, окремих суспільних груп чи громадян (цінність публічної політики для суспільства).



- *Опитування* є основним методом для ситуацій, коли для проведення аналізу необхідно отримати інформацію з певних політичних питань, а саме ту, яка відображає ставлення громадськості до політичних акторів, рішень, проблем.
- *Спостереження* – це спосіб отримання інформації, що передбачає безпосередню фіксацію спостерігачем подій, що відбуваються.

- **Традиційний аналіз** передбачає тлумачення документу – матеріального носія інформації – у довільному стилі.

У традиційному аналізі вирізняють:

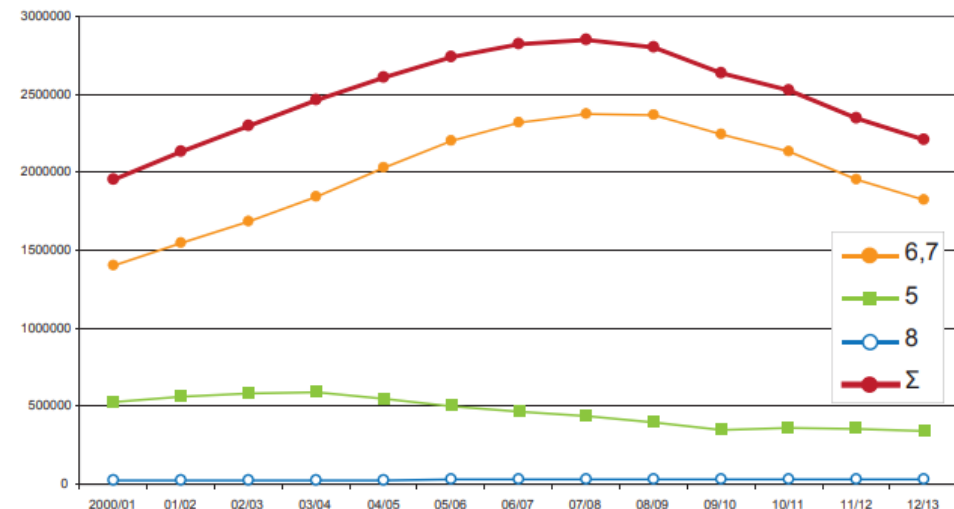
- аналіз способу подачі матеріалу, його форми, стилю (наприклад, указ, постанова, розпорядження, аналітична записка);
- аналіз змісту.
- **Метод контент-аналізу** дозволяє ефективно вивчати зміни політико-економічної позиції основних політичних сил у країні, ставлення населення до діючої влади, опозиційних сил, їх окремих ініціатив, передвиборчі настрої громадян тощо.
- **Івент-аналіз** – метод аналізу подій, який дозволяє упорядковувати та структурувати складні політичні процеси, зокрема і прийняття рішень. Ефективність даного методу безпосередньо залежить від наявних даних.

ПІДХОДИ ДО МОНІТОРИНГУ

- **Відстежування змін** в об'єктивних і суб'єктивних суспільних умовах з плином часу. Головний елемент цього підходу – використання **суспільних індикаторів** (статистика, що вимірює суспільні умови та їх зміну з часом для різних сегментів населення).
- **Соціальний експеримент** – це процес систематичної маніпуляції політичних дій, щоб отримувати більш-менш точні відповіді на те, якими є джерела змін у наслідках політики.
- **Суспільний аудит** допомагає виявити, зокрема, чи наслідки політики пов'язані зі здійсненням заходів політики, чи з якимись іншими факторами, не врахованими раніше або тими, що виникли під час здійснення політики.
- **Синтез досліджень і практики** передбачає вивчення формування та здійснення конкретної політики, а також дослідницькі звіти про взаємозв'язки між діями та наслідками політики.

МЕТОДИ МОНІТОРИНГУ

- **Графічне ілюстрування та/або табличне представлення** – подання змін певних індикаторів чи інших змінних факторів політики в залежності від часу у графічному вигляді. Графіки, гістограми, частотний розподіл, крива Лоренца (Lorenz curve), коефіцієнт Джині (Gini coefficient).
- **Розривний часовий аналіз** – відстежування певних параметрів/показників у часі до, під час і після здійснення політичних заходів, який може наочно показати, чи дала політика бажані наслідки. Особливо придатний для суспільного експериментування.
- **Аналіз контрольних порівнянь** – доповнення до попереднього методу передбачає наявність контрольних груп, з якими проводиться порівняння наслідків політики для цільової групи/бенефіціантів.



Динаміка контингенту студентів в Україні (осіб) в цілому та за рівнями МСКО 5-8

Рівень досягнень дітей молодших груп згідно програми «Освіта і піклування / Education & Care» та БКДО на вересень 2025 року

Групи	«Касочка»				«Пізнайко»				«Барвінок»			
	24 дітей				23 дітими				26 дітей			
Рівень засвоєння	в	д	с	п	в	д	с	п	в	д	с	п
Освітній напрям «Особистість дитини»												
Здоров'язбередувальна компетентність	5	8	9	2	1	8	11	3	4	11	8	3
Рухова компетентність	5	9	9	1	0	8	12	3	5	9	10	2
Особистісна компетентність	3	8	12	1	0	7	14	2	3	11	10	2
Освітній напрям «Дитина в соціумі»												
Соціально-громадянська компетентність	1	11	10	2	0	3	14	6	3	8	12	3
Освітній напрям «Дитина в природному довкіллі»												
Природно-екологічна компетентність	1	9	12	2	1	6	13	3	3	7	10	6
Навички, орієнтовані на сталий розвиток	1	14	7	2	0	7	10	6	0	10	12	4
Освітній напрям «Дитина у світі мистецтва»												
Мистецько-творча компетентність	1	7	13	3	0	7	10	6	2	8	11	5
Освітній напрям «Гра дитини»												
Ігрова компетентність	5	11	7	1	3	7	12	1	5	9	10	2
Освітній напрям «Дитина в сенсорно-пізнавальному просторі»												
Сенсорно-пізнавальна компетентність	4	8	11	1	3	5	12	3	4	9	11	2
Логіко-математична компетентність	6	8	8	2	3	5	12	3	4	8	12	2
Освітній напрям «Мовлення дитини»												
Мовленнєва компетентність	1	7	10	6	0	8	9	6	2	6	12	6
Комунікативна компетентність	2	7	10	5	0	8	10	5	2	7	12	5

[Результати моніторингу якості освітнього процесу](#)

- **Моніторинг** - процес регулярного збору та аналізу інформації про хід реалізації політики, що включає механізм реагування на можливі і реальні загрози і відхилення від наміченого плану.
- **Моніторинг** складається з інформаційної, аналітичної та оперативної підсистем.
- В основі моніторингу лежить система показників (індикаторів).
- **Моніторинг проектів, цільових програм** проводиться з використанням таких груп індикаторів, як прямі і непрямі, кількісні і якісні, спеціальні, складні індикатори та індекси.
- Зібрана інформація аналізується - визначаються типи і характер помилок, відхилень, їх вплив на досягнення цілей.
- Вироблення рекомендацій щодо їх усунення, внесення змін у стратегію політики, її зміст - завдання оперативної системи. Результати моніторингу допомагають уповноваженим на те органам у прийнятті рішень про майбутнє політики/програми.

Управління	Інформаційна система	Аналітична система	Оперативна система
<ul style="list-style-type: none"> - цілі програми; - показники виконання; - заходи; - діяльність 	<ul style="list-style-type: none"> - збирання інформації; - обробка інформації; - передача інформації 	<ul style="list-style-type: none"> - оцінка рівня виконання; - порівняння: за часом; за стандартами; за структурами 	<ul style="list-style-type: none"> - рішення про цілі; - рішення про стратегії та зміст заходів; - рішення за оцінками та моніторингом

Система моніторингу реалізації державної політики

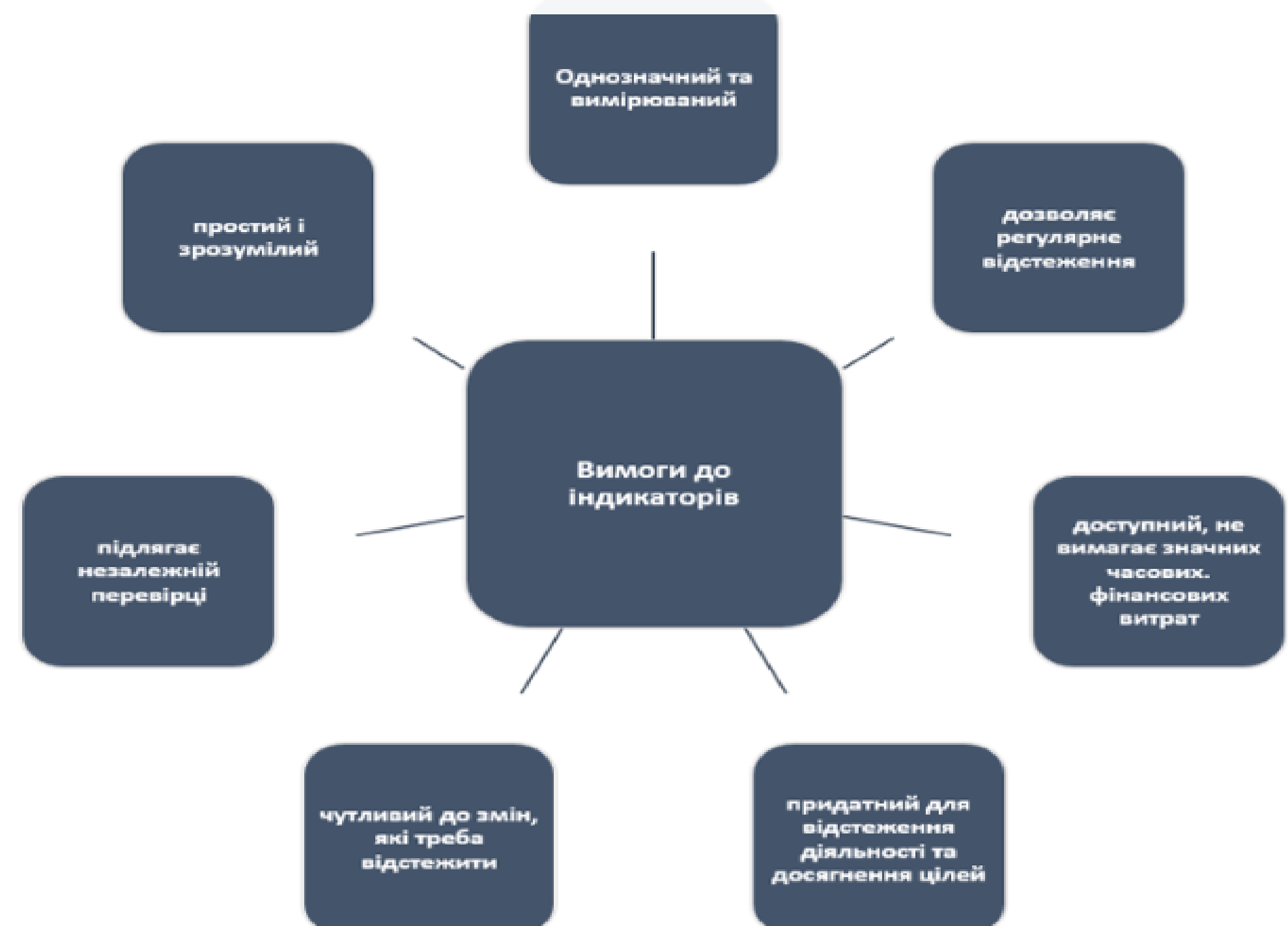
Етап	Кроки
Планування	Визначення потреб в інформації (індикатори вжиття заходів, досягнення цілей тощо) того, хто її потребує; того, як часто слід збирати інформацію; джерел і способів отримання інформації; відповідального за збирання інформації; витрат, пов'язаних із запровадженням моніторингу та збиранням інформації
Підготовка	Розроблення й апробація документів для збирання та фіксації даних. Складання посадових інструкцій з визначенням повноважень учасників процесу моніторингу. Підготовки персоналу, відповідального за операції з моніторингу. Ознайомлення персоналу програми із системою моніторингу
Збирання даних	Постійне збирання визначених даних. Контроль за діяльністю системи моніторингу
Аналіз і порівняння даних	Порівняння зібраних даних з визначеними плановими значеннями індикатора, встановлення відмінностей. Визначення інших проблем. Пошук причин відхилень та знаходження варіантів розв'язання проблем
Звітування	Документування зібраних даних і результатів аналізу. Забезпечення інформацією щодо результатів моніторингу керівництва тих, хто впроваджує програму, бенефіціарів та інших зацікавлених осіб
Використання результатів	Використання результатів моніторингу для вдосконалення управління та реалізації програми

- **Програми соціальної підтримки населення, за якими здійснюється моніторинг:**

- допомога при народженні дитини;
- допомога на дітей одиноким матерям;
- допомога при усиновленні дитини;
- допомога на дітей, над якими встановлено опіку чи піклування;
- державна соціальна допомога малозабезпеченим сім'ям;
- державна соціальна допомога особам з інвалідністю з дитинства та дітям з інвалідністю;
- тимчасова державна допомога дітям, батьки яких ухиляються від сплати аліментів, не мають можливості утримувати дитину або місце проживання їх невідоме;
- щомісячна грошова допомога особі, яка проживає разом із особою з інвалідністю I чи II групи внаслідок психічного розладу, яка за висновком лікарської комісії медичного закладу потребує постійного стороннього догляду, на догляд за нею;
- субсидія для відшкодування витрат на оплату житлово-комунальних послуг, придбання скрапленого газу, твердого та рідкого пічного побутового палива.

- **Моніторинг включає:**

- **поточний моніторинг**, який здійснюється один раз на рік на основі обстеження домогосподарств, статистичних та адміністративних даних, за звітний період (за попередній рік). Поточний моніторинг відслідковує зміни у чисельності отримувачів допомоги, обсягах та сумах виплат, оцінює вплив на бідність, дієвість і адресність допомоги, а також дає оцінку програм соціальної підтримки, зазначених у пункті 6 цього розділу, у цілому;
- **періодичний моніторинг**, який здійснюється один раз на п'ять років на основі даних поточного моніторингу та даних опитування населення.
- Періодичний моніторинг відслідковує зміни в оцінці з боку населення окремих видів допомоги та системи соціальної допомоги в цілому.



- **Прямі і непрямі індикатори**
- **Прямі індикатори** – це фіксація показників, що безпосередньо характеризують вихідні дані та/або зміни в об'єкті спостереження (як правило короткотермінові результати програми/проєкту). Прямі індикатори є доволі точними, повними та зручними для безпосереднього застосування.
- **Непрямі індикатори** застосовують тоді, коли процес або явище неможливо виміряти за допомогою прямих індикаторів, тобто тоді коли результат неможливо зафіксувати та виміряти безпосередньо. Здебільшого це стосується процесів чи явищ, які знаходяться в невидному (прихованому) стані та які складно виміряти або порахувати кількісно (наприклад, рівень неофіційних платежів (корупції) в землекористуванні, рівень прихованої (не оформленої трудовим договором) зайнятості і т.п.). Також непрямі індикатори використовуються в ситуації, коли показник може бути вимірним безпосередньо, але вартість вимірювання з використанням прямих індикаторів буде невиправдано високою або ж може бути вимірним лише з плином значної кількості часу по завершенні програми/проєкту.

• **Проміжні та кінцеві індикатори**

- Проміжні індикатори встановлюються для визначення результату в певні періоди чи етапи програми/проєкту. Тому вони фактично слугують контрольними позначеннями для досягнення очікуваних кінцевих результатів.
- Індикатори кінцевих результатів програми/проєкту за своєю суттю є підсумковими індикаторами.

Інші індикатори

- **Індикатори, що відбивають специфіку певної галузі чи сектору** (наприклад, індикатори розвитку МСП, розвитку сільського господарства в громаді, проєктів ДПП, а також проєктів співробітництва територіальних громад) мають бути збалансованими шляхом доповнення їх іншими показниками, які мають міжсекторний характер і покликані віддзеркалювати, серед іншого, питання соціального розвитку (наприклад, вплив бізнесу на розвиток соціальної інфраструктури громади), екологічної безпеки (декарбонізація, збереження довкілля) тощо.
- **Індикатори, що відображають задоволення потреб різних груп бенефіціарів**, гендерної рівності (наприклад відсоток жінок і молоді в місцевому бізнесі, кількість безробітних та незайнятих осіб, які пройшли перекваліфікацію і працевлаштувалися, частка зацікавлених у відкритті власної справи, які підготували бізнес плани і отримали гранти для започаткування бізнесу тощо).
- **Індикатори-індекси**, які дозволяють привести елементи складного явища до стану порівняння і є показниками, які дають змогу здійснювати **оцінку ролі окремих факторів, які формують складне явище** (в контексті МЕР, наприклад, щорічне вимірювання та порівняння інвестиційної привабливості громади або сприятливого бізнес середовища, для чого може бути застосовано опитування представників МСП із використанням 10-12 різних чинників, чутливих для бізнесу).

Індикатори моніторингу соціальних програм (1)

Базові показники – описують, що входить до програми (кількість навчальних годин, кількість витрачених ресурсів тощо).

Кінцеві показники – описують діяльність (кількість працівників, що пройшли навчання; кількість сімей, залучених до програми сімейного планування).

Показники впливу – заходи, що справді внесли зміни, наприклад, у стан здоров'я, зменшення дитячої смертності.

Індикатори моніторингу соціальних програм (2)

1. **Показники затрат** - обсяг ресурсів, вкладених у здійснення завдань програми (легко визначаються, проте не вказують, чи справді ефективно виконуються завдання програми)
2. **Показники продукту** - вироблений програмом обсяг послуг та продукції.
3. **Показники економічної ефективності** - вартість наданих послуг або продукції.
4. **Показники якості** – результативність програми у розв'язанні проблеми чи досягненні бажаного стану речей

Індикатори моніторингу соціальних програм (3)

- **Вхідний внесок/ресурси (input)**: кількість фінансових, людських та інших ресурсів, залучених до процесу надання послуг; ресурси, що використовуються для виконання програми, затрати на програму;
- **Продукт (output)**: послуга, надана населенню, наприклад, виражена в кількості виконаних завдань;
- **Результат (outcome)**: реальний вплив та цінність надання послуги.

- **Джерела:**
- сюжети теленовин;
- статті у друкованих ЗМІ;
- статті в електронних ЗМІ;
- перелік основних тем дня та тижня;
- звітність виконавців програми/проєкту;
- звітність місцевого органу виконавчої влади (про фінансове забезпечення та виконання стратегії розвитку, програми, проєкту);
- результати статистичних спостережень, виконаних на замовлення відповідального виконавця програми/проєкту;
- інформація центральних органів виконавчої влади та їх територіальних органів;
- інформація асоціацій органів місцевого самоврядування;
- інформація державної, регіональної та місцевої статистики;
- результати опитування громадської думки, а також анкетування, фокус-групи, інтерв'ю за участю бенефіціарів і стейкхолдерів програми/проєкту (наприклад представників МСП, ФОП, ІГС, службовці ОМС, жінки, молодь тощо, з урахуванням визначених цільових груп).

• **IV. Показники для проведення моніторингу**

• 1. Показники для проведення моніторингу допомоги при народженні дитини:

- 1) для поточного моніторингу використовуються такі показники:
- для моніторингу змін у чисельності отримувачів допомоги (дані Мінсоцполітики):
- середньомісячна кількість отримувачів допомоги при народженні дитини, осіб;
- кількість осіб, яким призначено допомогу при народженні дитини;
- кількість дітей, на яких призначено допомогу при народженні, осіб;
- загальна кількість отримувачів допомоги, осіб;
- кількість отримувачів одноразових виплат при народженні, осіб;
- кількість отримувачів щомісячних виплат, осіб;
- для моніторингу змін обсягу та розміру допомоги (дані Мінсоцполітики):
- загальний обсяг виплат за звітний період, тис. грн;
- загальна сума одноразової допомоги, тис. грн;
- середній розмір одноразової виплати, грн;
- загальна сума щомісячної допомоги, тис. грн;
- середній розмір щомісячної допомоги, грн;

Методика проведення моніторингу та оцінювання ефективності програм соціальної підтримки населення: Затверджено Наказом Міністерства соціальної політики України, Міністерства економічного розвитку і торгівлі України, Міністерства фінансів України, Державної служби статистики України, Національної академії наук України 01.09.2017 №1396/1272/730/243/528. URL : <https://zakon.rada.gov.ua/laws/show/z1191-17#Text>

Приклади індикаторів для проведення моніторингу соціальних програм

Вид послуги	Ресурси	Продукт	Результат	Якість
Догляд за місцем проживання особи (вдома)	<p>Фінансові (витрати на надання програми)</p> <p>Вартість матеріально-технічних засобів (спецодяг, транспорт тощо) в розрахунку на одного соціального працівника (робітника)</p> <p>Кількість залучених фахівців (осіб)</p> <p>Частка персоналу, який має фахову освіту (%)</p> <p>Частка осіб, які підвищили рівень кваліфікації (%)</p>	<p>Кількість виявлених осіб</p> <p>Кількість клієнтів (в т.ч. тих, хто обслуговуються на платній основі)</p> <p>Кількість наданих послуг</p> <p>Набір видів послуг, які надаються</p> <p>Середня кількість відвідувань соціальним працівником одного клієнта (разів/тиждень)</p>	<p>Рівень задоволення потреб громади у послугах</p> <p>Кількість/частка клієнтів, у яких сталися позитивні зміни у соціальній ситуації (виконані умови пакету послуг)</p> <p>Рівень задоволення потреби клієнта</p>	<p>Час очікування надання послуги з моменту звернення (лише для влади місцевого та національного рівня)</p> <p>Кількість скарг (в розрахунку на 100 клієнтів)</p> <p>Задоволеність клієнта послугою</p>

• **Оцінювання політики** — це сукупність процедур, спрямованих на аналіз зібраних під час моніторингу даних політичної системи, системи політики.

• **Метою оцінювання** є виявлення того, чи забезпечує наявна система досягнення відповідних результатів.

Відмінності та взаємозв'язки між моніторингом і оцінкою⁵



Оціночні дослідження поділяють на дві групи:

- **наукові дослідження**, які потребують значних витрат часу, коштів і кваліфікованих фахівців (передбачається проведення соціологічних опитувань, спостережень, експертних оцінок, моделювання, експериментів тощо);
- **традиційні форми**, близькі до політичного та адміністративного контролю за ходом прийняття рішень (парламентські слухання; звіти керівників; державний аудит; розробка бюджету та ін).

ПІДХОДИ ДО ОЦІНЮВАННЯ

- **Псевдо-оцінювання** – підхід, в якому описові методи застосовуються для створення надійної та змістовної інформації про результати політики без намагання піддати сумніву цінність і значущість цих результатів для окремих осіб, груп і суспільства в цілому. Характерний для оцінювання акторами вироблення і здійснення політики (наприклад, урядовими органами) (див. ***експерт політики у політиці***)
 - ***Формальне оцінювання*** – описові методи застосовуються для створення надійної та змістовної інформації про результати політики, але оцінює ці результати на основі ***цілей*** програми/ політики, проголошених політиками та адміністраторами політики. (див. ***експерт політики для політики***)

- **Теоретичне оцінювання рішень** – описові методи використовуються для створення інформації про результати політики, які мають пряму цінність для стейкхолдерів. Головна відмінність від перших двох підходів – спрямований на виявлення прихованих і заявлених цілей стейкхолдерів. Формально проголошені політиками та адміністраторами цілі політики не є єдиним джерелом цінностей, оскільки всі сторони, зацікавлені й залучені до формулювання й реалізації політики, беруть участь у генеруванні мети і цілей, стосовно яких вимірюються характеристики політики.

Планування

Організація

Мотивація

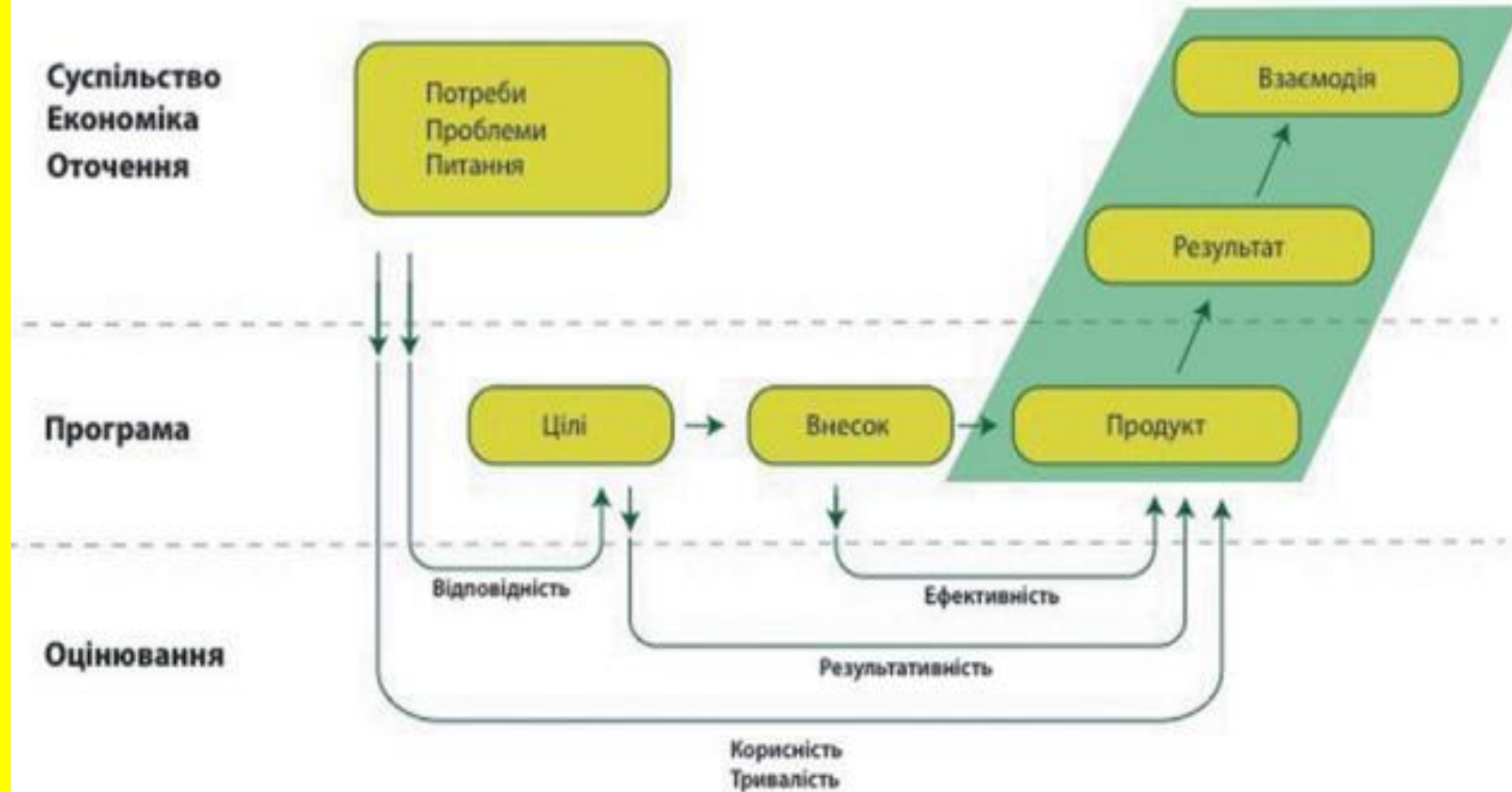
Контроль

Моніторинг

Оцінка якості

Застосування критеріїв оцінювання згідно з логікою реалізації програми

- Оцінка реалізації державної політики - сукупність способів вивчення і вимірювання фактичних **результатів** **завершеної або такої, що знаходиться на стадії завершення** політики/програми, застосовувана в цілях її вдосконалення.
- Оцінка є збір і аналіз інформації про кінцевих або проміжних результатів, визначення змін і сучасного стану, оцінка вигод і витрат.
- **Оцінка, на відміну від моніторингу, проводиться по мірі необхідності, носить разовий характер**
- Проведення оціночних процедур необхідно на всіх етапах політичного циклу.
- Сенс оцінки полягає в **можливості вдосконалити політику та визначити її результати.**



Критерій	Опис
Відповідність (relevance)	Оцінка адекватності запланованої мети і методів її досягнення щодо суспільно-економічних викликів і проблем, виявлених під час з'ясування проблем. Критерій застосовується перед початком проекту або на перших етапах діяльності.
Результативність (effectiveness)	Оцінює міру реалізації закладених цілей (чи вдалося досягнути того, що було заплановано), результативність використаних методів, інституцій, а також вплив зовнішніх факторів на кінцеві результати.
Ефективність (efficiency)	Оцінює зв'язок між видатками, затратами (фінансовими, людськими і адміністративними) і досягнутими результатами.
Корисність (utility)	Оцінює сукупність досягнутих ефектів діяльності (як запланованих, так і не запланованих, так званих побічних ефектів) щодо соціально-економічних викликів (часто вже змінених з часом). На відміну від критерію «відповідність» оцінка корисності проводиться після закінчення проекту/ програми, або в їх кінцевій фазі.
Тривалість (sustainability)	Оцінка тяглості і тривалості ефектів (насамперед – позитивних) у результаті реалізованої діяльності в середньо- і довгостроковій перспективі.

- **evaluation** – це оцінювання вартості громадської (публічної) дії, яка здійснюється за допомогою **критеріїв**
- відповідність,
- результативність,
- ефективність,
- корисність
- тривалість
- за допомогою конкретних стандартів.
- **Оцінка звичайно стосується потреб, які потрібно задовольнити через реалізацію конкретної публічної дії, а також досягнутих внаслідок дії результатів.** Оцінка в таких випадках базується на основі спеціально зібраних і проінтерпретованих даних відповідно до спеціальної методології

- Відповідно до критеріїв рівня, якого стосується оцінювання, можна виокремити такі види:
- оцінювання проекту;
- оцінювання програми (в тому числі заходів або пріоритетів у межах програми);
- оцінювання стратегії.



Оцінка державної політики складається з таких елементів

оцінка процесу реалізації,
 оцінка наслідків,
 оцінка результатів,
 оцінка економічної ефективності,
 оцінка рівня задоволеності громадян,
 оцінка інструментів, методів реалізації політики.

Рис. 2.11. Етапи оцінювання

Методи оцінювання згруповано в табл. 2.4.

Традиційні методи оцінювання

Планування та оцінювання потреб	Оцінювання			
	процесу	впливу	результативності	ефективності
населення, на яке спрямована політика; поточні потреби; майбутні потреби; потреби в ресурсах	зусилля персоналу; механізми надання допомоги; інформаційні системи	прогнозування впливу; бажаний вплив; неочікуваний вплив; пояснення впливів	передбачувані результати; непередбачувані результати; безпосередні ефекти; небажані ефекти; пояснення результатів	відношення вигід і витрат; витрати й результативність

- З огляду на те, коли починається дослідження, можна розрізнити такі види оцінювання:
 - **попереднє оцінювання** (оцінювання *ex-ante*; оцінювання, яке починається перед реалізацією завдання);
 - **поточне оцінювання** (оцінювання *on-going*; оцінювання під час реалізації завдання);
 - **ПОСТ-ОЦІНЮВАННЯ** (оцінювання *ex-post*, після закінчення реалізації завдання)

Оцінювання на всіх етапах реалізації публічних заходів з розвитку



три найважливіших функції оцінювання політики:

- **підсумкова функція** – дозволяє підбити підсумки реалізованих завдань, встановити причинно-наслідкові зв'язки між діями і їх результатами, а також поглибити наші знання стосовно впливу такої діяльності (пізнавальний характер оцінювання);
- **конструктивна** (формуюча) функція – дозволяє поліпшити якість реалізації завдань в межах поточних, а також запланованих на майбутнє проектів, завдяки впровадженню рекомендацій призводить до збільшення ефективності та корисності таких проектів; головне є інструментом для внутрішнього користування для реалізаторів таких завдань і проектів;
- **суспільно-політична** функція – дозволяє збільшити соціальну відповідальність таких завдань, призводить до збільшення суспільної і політичної підтримки проектів; слугує для збільшення відповідальності і зростання мотивації осіб та інституцій, задіяних у реалізації проектів; збільшує прозорість і легітимізує діяльність публічної адміністрації.

СИСТЕМА ПОСТАНОВКИ ЦІЛЕЙ **S.M.A.R.T.**



↓
Опишіть кінцевий результат, чого саме ви хочете досягти.



↓
Задайте для цілі критерії, за якими можна буде оцінити результат.



↓
Будьте реалістом і ставте ті завдання, які дійсно зможете досягти.



↓
Постійно запитуйте себе: «Чому я цього хочу?».



↓
Визначте точну дату, коли ваші цілі повинні бути виконаними.

ОЦІНЮВАННЯ ПОЛІТИКИ

- Дає інформацію про цінності чи важливість наслідків політики для суспільства в цілому, окремих суспільних груп і громадян.
- **Зосередження на цінностях.** Оцінювання спрямоване на визначення бажаності, суспільної корисності політики чи програми.
- **Орієнтація на сучасне й минуле.** Оцінювальні твердження орієнтуються на поточні й минулі, а не майбутні результати. Оцінювання є ретроспективним.

ФУНКЦІЇ ОЦІНЮВАННЯ

- Надає інформацію про **характеристики політики**, тобто, про ступінь задоволення потреб, цінностей та реалізації можливостей за допомогою політичних дій.
- Допомагає **виявити і проаналізувати** цінності, що лежать в основі вибору мети і цілей.

Оцінка політики вимагає розгляду п'яти елементів:

- затрачених ресурсів;
- проведених заходів;
- отриманих продуктів або послуг;
- результатів виконання;
- наслідків і ефектів.

КРИТЕРІЇ ОЦІНЮВАННЯ ПОЛІТИКИ

- *Результативність*
- *Ефективність*
- *Адекватність*
- *Справедливість*
- *Здатність до реагування*
- *Сукупна відповідність*

Після проведення оцінки та подання її результатів для керівника можливе прийняття наступних рішень:

- продовження політики/програми;
- успішне завершення;
- модифікація політики/програми;
- припинення при її невдачі

• Внутрішній контроль – це система спостереження і перевірки законності та економічної доцільності надання соціальних послуг, збереження та раціональне використання всіх видів ресурсів, виконання працівниками своїх функціональних обов'язків з метою своєчасного виявлення недоліків та застосування заходів щодо їх усунення шляхом управлінського впливу на керований об'єкт, запобігання кризовим явищам і забезпечення ефективного ведення соціальної роботи»