

Житомирська політехніка	МІНІСТЕРСТВО ОСВІТИ І НАУКИ УКРАЇНИ ДЕРЖАВНИЙ УНІВЕРСИТЕТ «ЖИТОМИРСЬКА ПОЛІТЕХНІКА» Система управління якістю ДСТУ ISO 9001:2015 та ДСТУ ISO 21001:2019			Ф.-31.08- 04.01/033.00.01/Б- 1-2025
	<i>Випуск 1</i>	<i>Зміни 0</i>	<i>Екземпляр № 1</i>	<i>Арк 30 / 1</i>

ЗАТВЕРДЖЕНО

Науково-методичною радою
Державного університету
«Житомирська політехніка»
протокол від 05 вересня 2025 р. № 5

МЕТОДИЧНІ РЕКОМЕНДАЦІЇ ДО ВИКОНАННЯ КВАЛІФІКАЦІЙНОЇ РОБОТИ

для здобувачів першого (бакалаврського) рівня вищої освіти
галузі знань 03 «Гуманітарні науки»
спеціальності 033 «Філософія»
освітньо-професійна програма «Масові комунікації, коучинг та консалтинг»
факультет педагогічних технологій та освіти впродовж життя
кафедра журналістики та філософських студій

Розробники: доктор філософських наук, професор, завідувач кафедри
журналістики та філософських студій Вадим СЛЮСАР,
к. філософ.н., доцент кафедри журналістики та філософських студій Ольга
ГОРДІЙЧУК.

Житомир
2025 – 2026 н.р.

Житомирська політехніка	МІНІСТЕРСТВО ОСВІТИ І НАУКИ УКРАЇНИ ДЕРЖАВНИЙ УНІВЕРСИТЕТ «ЖИТОМИРСЬКА ПОЛІТЕХНІКА» Система управління якістю ДСТУ ISO 9001:2015 та ДСТУ ISO 21001:2019			Ф.-31.08-04.01/033.00.01/Б-1-2025
	Випуск 1	Зміни 0	Екземпляр № 1	Арк 30 / 2

ВСТУП

Кваліфікаційна робота є складовою обов'язкової частини професійної підготовки фахівців першого (бакалаврського) рівня вищої освіти та завершальним етапом навчального процесу здобувачів вищої освіти Державного університету «Житомирська політехніка» за спеціальністю 033 «Філософія», оскільки безпосередньо спрямована на формування умінь та навичок професійної діяльності фахівця у сфері масових комунікацій, коучингу та консалтингу.

Кваліфікаційна робота – самостійна науково-дослідна робота, що виконує кваліфікаційну функцію та готується з метою публічного захисту й отримання освітнього ступеня бакалавра. Кваліфікаційна робота здобувача вищої освіти є закінченим науковим дослідженням, має сукупність теоретичних і практичних положень, висновків та рекомендацій. Ця кваліфікаційна праця наукового змісту має внутрішню єдність і відображає хід та результати розробки обраної теми. З одного боку, вона має узагальнюючий характер, оскільки це своєрідний підсумок підготовки бакалавра філософії, а з іншого – є самостійним оригінальним науковим дослідженням здобувача вищої освіти.

Кваліфікаційна магістерська робота – це документ, на підставі якого екзаменаційна комісія визначає рівень теоретичної та практичної підготовки здобувача вищої освіти, його готовність до самостійного виконання роботи за фахом, приймає рішення про присвоєння кваліфікації.

За підсумками підготовки кваліфікаційної роботи здобувач повинен **уміти**:

- розуміти закономірності та особливості розвитку і функціонування явищ суспільного життя в контексті професійних завдань;
- уміти здійснювати пошук інформації з різних джерел, у тому числі з використанням інформаційно-комунікаційних технологій, для вирішення професійних завдань;
- обґрунтовувати власну позицію, робити самостійні висновки за результатами власних досліджень і аналізу літературних джерел;
- формулювати мету, завдання дослідження, володіти навичками збору первинного матеріалу, дотримуватися процедури дослідження;
- рефлексувати та критично оцінювати достовірність одержаних результатів дослідження, формулювати аргументовані висновки, презентувати результати власних досліджень;
- розуміти і дотримуватися етичних принципів професійної діяльності фахівця.

Діяльність над кваліфікаційною роботою передбачає формування у здобувачів вищої освіти таких **компетентностей**:

ЗК1. Здатність до абстрактного мислення, аналізу і синтезу.

ЗК 2. Здатність вчитися й оволодівати сучасними знаннями.

ЗК 3. Здатність до пошуку та аналізу інформації з різних джерел.

ЗК 6. Здатність застосовувати знання у практичних ситуаціях.

Житомирська політехніка	МІНІСТЕРСТВО ОСВІТИ І НАУКИ УКРАЇНИ ДЕРЖАВНИЙ УНІВЕРСИТЕТ «ЖИТОМИРСЬКА ПОЛІТЕХНІКА» Система управління якістю ДСТУ ISO 9001:2015 та ДСТУ ISO 21001:2019			Ф.-31.08- 04.01/033.00.01/Б- 1-2025
	Випуск 1	Зміни 0	Екземпляр № 1	Арк 30 / 3

ЗК 7. Здатність спілкуватися державною мовою як усно, так і письмово.

ЗК 8. Здатність спілкуватися іноземною мовою.

ЗК 10. Здатність працювати автономно.

ЗК17. Здатність ухвалювати рішення та діяти, дотримуючись принципу неприпустимості корупції та будь-яких інших проявів недоброчесності

СК 5. Здатність аналізувати сучасні філософські проблеми та вчення.

СК 6. Здатність викладати міркування послідовно, логічно, систематично та аргументовано.

СК 7. Здатність аналізувати міркування та робити ґрунтовні смислові узагальнення, висновки.

СК 10. Здатність аналізувати та коментувати літературу з філософської, соціокультурної та загальнонаукової проблематики.

СК 11. Здатність застосовувати в професійній діяльності знання про засади, розвиток і сучасний стан наукового та гуманітарного знання.

СК 12. Здатність дотримуватися в професійній діяльності норм інтелектуальної доброчесності.

СК 13. Здатність брати участь у наукових та прикладних дослідженнях у галузі філософії.

СК 15. Здатність проводити міждисциплінарну пізнавальну і дослідницьку діяльність як частини колективної роботи.

▪ **Програмні результати навчання (ПР):**

ПР 4. Аналізувати та коментувати літературу з філософської, соціокультурної та загальногуманітарної проблематики.

ПР 5. Спілкуватися з професійних питань державною та іноземною мовами усно й письмово, використовувати їх для організації ефективної міжкультурної комунікації.

ПР 6. Мати обізнаність щодо основних напрямів, тенденцій, проблематики сучасної філософії.

ПР 7. Розуміти сучасну наукову картину світу, її основні проблеми та суперечності.

ПР 9. Мати навички написання філософських текстів.

ПР 10. Мати навички реферування, систематизованого огляду та порівняльного аналізу філософської та загальнонаукової літератури.

ПР 12. Вміти викладати власні міркування послідовно, логічно, систематично та аргументовано.

ПР 14. Уникати симуляцій, плагіату та інших виявів академічної недоброчесності у сфері професійної діяльності або навчання.

ПР 16. Вміти застосовувати загальногуманітарні та філософські знання в різних сферах життєдіяльності.

ПР 17. Мати навички участі в наукових та прикладних дослідженнях у галузі філософії.

Житомирська політехніка	МІНІСТЕРСТВО ОСВІТИ І НАУКИ УКРАЇНИ ДЕРЖАВНИЙ УНІВЕРСИТЕТ «ЖИТОМИРСЬКА ПОЛІТЕХНІКА» Система управління якістю ДСТУ ISO 9001:2015 та ДСТУ ISO 21001:2019			Ф.-31.08- 04.01/033.00.01/Б- 1-2025
	Випуск 1	Зміни 0	Екземпляр № 1	Арк 30 / 4

ПР 22. Вміти ідентифікувати та аналізувати проблеми, пов'язані з корупцією та недоброчесністю, формувати та оцінювати шляхи її вирішення як у професійній діяльності, так і суспільному житті на рівні, необхідному для формування нетерпимості до будь-яких проявів недоброчесності задля утвердження цінностей доброчесного суспільства.

Обов'язковою вимогою, що повинна бути дотримана при написанні кваліфікаційної роботи, є її корисність і практична значущість. Робота має бути виконана із застосуванням сучасних методів і прийомів теоретичного дослідження. Цим здобувач засвідчує рівень володіння необхідними теоретичними знаннями, уміннями та навичками їх практичного застосування у конкретних умовах.

1. ЗАГАЛЬНІ ПОЛОЖЕННЯ ПІДГОТОВКИ КВАЛІФІКАЦІЙНОЇ РОБОТИ

Метою кваліфікаційної роботи є завершення підготовки фахівця, а також оцінювання його професійних компетентностей під час захисту перед екзаменаційною комісією самостійно виконаного проекту; інтеграція отриманих у процесі навчання знань, умінь і навичок та розвиток на їх основі здатності до самостійної наукової і практичної діяльності в галузі знань 03 «Гуманітарні науки» спеціальності 033 «Філософія».

Основне **завдання** підготовки кваліфікаційної роботи – глибоке осмислення здобувачем вищої освіти обраної теми, демонстрування умінь самостійного ведення наукового пошуку, вирішення конкретних наукових та практичних завдань, формування обґрунтованих пропозицій на основі використання методів наукового дослідження і практичного застосування отриманих теоретичних знань.

У процесі виконання кваліфікаційної роботи перед здобувачами постає низка організаційних та методичних завдань:

- вибір теми роботи, її узгодження з тематикою переддипломної практики;

- розробка і реалізація плану виконання кваліфікаційної роботи;
- дотримання порядку представлення роботи до захисту.

Під час виконання кваліфікаційної роботи здобувач повинен проявити:

- знання навчальних дисциплін, які розкривають теоретичні основи та практичні аспекти філософських знань;

- вміння відбирати, систематизувати та обробляти інформацію у відповідності до цілей дослідження;

- вміння формувати наукові висновки і конкретні рекомендації у ракурсі обраної теми кваліфікаційної роботи;

- вміння визначати і використовувати причинно-наслідкові зв'язки процесів та явищ для розв'язання конкретних наукових та прикладних завдань.

Кваліфікаційна робота має характеризуватися логічністю, доказовістю, аргументованістю. Висновки щодо якості кваліфікаційної роботи формуються:

Житомирська політехніка	МІНІСТЕРСТВО ОСВІТИ І НАУКИ УКРАЇНИ ДЕРЖАВНИЙ УНІВЕРСИТЕТ «ЖИТОМИРСЬКА ПОЛІТЕХНІКА» Система управління якістю ДСТУ ISO 9001:2015 та ДСТУ ISO 21001:2019			Ф.-31.08- 04.01/033.00.01/Б- 1-2025
	Випуск 1	Зміни 0	Екземпляр № 1	Арк 30 / 5

- відповідність змісту, структури та форми викладення матеріалу теми кваліфікаційної роботи;
- наявність глибокого теоретичного дослідження за обраною темою;
- наявність обґрунтованих пропозицій в ракурсі теми кваліфікаційної роботи, які повністю або частково можуть бути використані на практиці;
- належний науковий рівень теоретичних узагальнень і пропозицій;
- належне оформлення та наявність необхідних супроводжувальних документів;
- виконання і подання кваліфікаційної роботи на кафедру в термін, визначений графіком навчального процесу.

Захист кваліфікаційної роботи є формою атестації випускника, під час якого враховуються сутнісні аспекти і якість проведеного дослідження, його наукова новизна; вміння захистити сформульовані положення та висновки; оформлення кваліфікаційної роботи та характер (форма) презентації її результатів. Під час захисту здобувач повинен підтвердити рівень загальнотеоретичної і спеціальної підготовки, довести свою професійну зрілість.

Процес підготовки та написання кваліфікаційної роботи складається із таких етапів:

1. Вибір і затвердження теми, призначення наукового керівника кваліфікаційної роботи.
2. Складання плану кваліфікаційної роботи.
3. Вивчення навчальної і наукової літератури з теми кваліфікаційної роботи та її аналіз.
4. Написання та оформлення кваліфікаційної роботи відповідно до встановлених вимог.
5. Оформлення додатків.
6. Підготовка супровідних документів.
7. Підготовка кваліфікаційної роботи до захисту (написання доповіді та підготовка наочних матеріалів).
8. Захист кваліфікаційної роботи.

Єдність загальних вимог до підготовки кваліфікаційних робіт не виключає, а передбачає широку ініціативу здобувачів в процесі їх виконання. Оригінальність визначення і вирішення поставлених завдань є одним із основних критеріїв оцінювання якості проведеного дослідження.

2. ОРГАНІЗАЦІЯ ВИКОНАННЯ КВАЛІФІКАЦІЙНОЇ РОБОТИ

Кваліфікаційна робота виконується на основі вивчення спеціальної вітчизняної та зарубіжної літератури, останніх досліджень з обраної теми з метою вирішення визначених завдань у сфері майбутньої професійної діяльності.

Кваліфікаційна робота має бути написана державною мовою, науковим стилем із логічним й аргументованим викладом матеріалу.

Житомирська політехніка	МІНІСТЕРСТВО ОСВІТИ І НАУКИ УКРАЇНИ ДЕРЖАВНИЙ УНІВЕРСИТЕТ «ЖИТОМИРСЬКА ПОЛІТЕХНІКА» Система управління якістю ДСТУ ISO 9001:2015 та ДСТУ ISO 21001:2019			Ф.-31.08- 04.01/033.00.01/Б- 1-2025
	Випуск 1	Зміни 0	Екземпляр № 1	Арк 30 / 6

Виконання кваліфікаційної роботи здійснюється відповідно до графіку, розробленого кафедрою. У випадку порушення графіку здобувач може бути не допущений до захисту кваліфікаційної роботи.

Вимоги до кваліфікаційної роботи:

- актуальність тематики, її відповідність фаху;
- вивчення та критичний аналіз монографічної й періодичної літератури з обраної теми;
- дослідження та характеристика історії досліджуваної проблеми та її сучасного стану;
- чітке формулювання мети, предмету, методів наукового дослідження;
- дотримання основних вимог до проведення аналітичних досліджень у галузі філософії;
- узагальнення результатів, їх обґрунтування, комплексність висновків та перспектив подальших досліджень;
- апробація результатів дослідження через публікації тез і статей у збірниках наукових праць, виступи на конференціях.

Здобувач вищої освіти зобов'язаний:

- визначити мету і завдання кваліфікаційної роботи;
- провести аналітичне дослідження з обраної теми кваліфікаційної роботи;
- підготувати текст випускної кваліфікаційної роботи, який за змістом і формою відповідає діючим вимогам;
- захистити результати досліджень за обраною темою кваліфікаційної роботи перед екзаменаційною комісією.

З метою наукової та професійної допомоги при підготовці кваліфікаційної роботи призначається науковий керівник, який має науковий ступінь.

Науковий керівник надає науково-методичну допомогу здобувачу вищої освіти з питань написання кваліфікаційної роботи:

- остаточне редакційне формулювання теми кваліфікаційної роботи;
- розробка концепції, структури (плану) кваліфікаційної роботи та визначення методики дослідження обраної теми;
- розробка індивідуального календарного плану-графіка написання кваліфікаційної роботи;
- підбір фахових, наукових, методологічних джерел, які стосуються досліджуваної проблеми.

Науковий керівник зобов'язаний:

- проводити наукове консультування здобувача вищої освіти в процесі дослідження щодо вибору мети, об'єкту і предмету, визначення завдань, плану, змісту, методів дослідження;
- проводити аналіз і контроль організації самостійної роботи здобувача вищої освіти з дослідження обраної теми і написання кваліфікаційної роботи;

Житомирська політехніка	МІНІСТЕРСТВО ОСВІТИ І НАУКИ УКРАЇНИ ДЕРЖАВНИЙ УНІВЕРСИТЕТ «ЖИТОМИРСЬКА ПОЛІТЕХНІКА» Система управління якістю ДСТУ ISO 9001:2015 та ДСТУ ISO 21001:2019			Ф.-31.08- 04.01/033.00.01/Б- 1-2025
	Випуск 1	Зміни 0	Екземпляр № 1	Арк 30 / 7

- проводити оцінювання результатів дослідження теми кваліфікаційної випускної роботи;
- написати відгук на підготовлену випускну кваліфікаційну роботу, зробити висновок щодо рекомендації випускної роботи до захисту;
- надавати консультативну допомогу здобувачу вищої освіти в його підготовці до захисту кваліфікаційної випускної роботи.

2.1. Вибір і затвердження теми, призначення наукового керівника кваліфікаційної роботи

Виконання кваліфікаційної роботи починається з вибору теми й одержання здобувачем на кафедрі завдання щодо її виконання.

Тема кваліфікаційної роботи повинна бути актуальною, відповідати сучасному стану та перспективам розвитку філософії, масових комунікацій, коучингу та консалтингу, мати теоретичне і прикладне значення. Обираючи тему, варто взяти до уваги наявність літературних джерел із теми дослідження.

Здобувач має право вибору теми кваліфікаційної роботи з переліку тем у межах орієнтовної тематики досліджень, запропонованої кафедрою, або, керуючись власними навчальними, науковими, професійними інтересами та потребами, може запропонувати іншу тему з обґрунтуванням доцільності її дослідження. Дублювання обраних здобувачами вищої освіти однієї академічної групи тем кваліфікаційних робіт не допускається.

Отже, вибір теми кваліфікаційної роботи обумовлюється суб'єктивними (практичний досвід автора, його наукова та професійна зацікавленість, здібності, власна компетентність) та об'єктивними (актуальність (ступінь важливості), новизна, перспективність) чинниками.

Назва кваліфікаційної роботи повинна бути лаконічною, без скорочень, відповідати сутності вирішеного наукового завдання, вказувати на мету і предмет дослідження та його завершеність. Потрібно уникати назв, що починаються зі слів «Дослідження питання...», «Дослідження деяких шляхів...», «Деякі питання...», «Матеріали до вивчення...», «До питання...» тощо, в яких не відображено достатньою мірою сутність проблеми.

Затвердження теми кваліфікаційної роботи здійснюється на підставі письмової заяви здобувача на ім'я завідувача кафедри. Здобувачеві призначається науковий керівник кваліфікаційної роботи.

Обравши тему, здобувач вищої освіти повинен чітко визначити мету кваліфікаційної роботи, завдання, предмет, об'єкт, методи, етапи її написання, підібрати відповідну наукову літературу та допоміжні матеріали.

Важливим етапом написання кваліфікаційної роботи є складання її плану на основі опрацювання літературних джерел з обраної теми. План повинен якнайповніше відобразити зміст роботи та основні напрями дослідження поставленої проблеми.

Житомирська політехніка	МІНІСТЕРСТВО ОСВІТИ І НАУКИ УКРАЇНИ ДЕРЖАВНИЙ УНІВЕРСИТЕТ «ЖИТОМИРСЬКА ПОЛІТЕХНІКА» Система управління якістю ДСТУ ISO 9001:2015 та ДСТУ ISO 21001:2019			Ф.-31.08- 04.01/033.00.01/Б- 1-2025
	Випуск 1	Зміни 0	Екземпляр № 1	Арк 30 / 8

2.2. Вивчення навчальної і наукової літератури з теми кваліфікаційної роботи та її аналіз

Головним завданням цього етапу виконання кваліфікаційної роботи є вивчення навчальної і наукової літератури задля опрацювання теоретичної частини відповідно до затвердженого плану. Здобувач повинен ґрунтовно ознайомитися з теоретичними аспектами обраної проблематики, на підставі аналізу літературних джерел узагальнити існуючі підходи та обґрунтувати методологічний фундамент подальших досліджень.

Цілі та загальна методика опрацювання літературних джерел має включати:

- стан вивчення проблеми;
- добір найбільш цінного теоретичного та аналітичного матеріалу;
- аналіз зібраної інформації, її оцінювання та співставлення;
- групування та узагальнення даних;
- формування висновків на основі проведеного теоретичного аналізу.

Вивчення літературних джерел варто починати з інформаційного пошуку. Список літературних джерел здобувач може скласти самостійно чи за допомогою наукового керівника кваліфікаційної роботи. Вивчаючи відібрані літературні джерела, здобувачу доцільно фіксувати їх основні положення, цитати, які, на його думку, відображають сутність думки автора щодо окремих аспектів обраної теми кваліфікаційної роботи. Далі зібрані дані мають групуватися за кожним з напрямків роботи. За кожним з питань викладаються думки різних авторів, наводиться їх порівняльний аналіз, з'ясовуються виявлені протиріччя, формуються теоретичні висновки.

2.3. Написання та оформлення кваліфікаційної роботи відповідно до встановлених вимог

Кваліфікаційна робота повинна мати чітку і логічну структуру. Вона складається з таких елементів (у порядку їхнього представлення в роботі):

- титульний аркуш;
- анотація;
- зміст;
- вступ;
- основна частина;
- висновки;
- список використаних літературних джерел;
- додатки.

Зміст зазначених структурних елементів кваліфікаційної роботи здобувач узгоджує з науковим керівником.

Житомирська політехніка	МІНІСТЕРСТВО ОСВІТИ І НАУКИ УКРАЇНИ ДЕРЖАВНИЙ УНІВЕРСИТЕТ «ЖИТОМИРСЬКА ПОЛІТЕХНІКА» Система управління якістю ДСТУ ISO 9001:2015 та ДСТУ ISO 21001:2019			Ф.-31.08- 04.01/033.00.01/Б- 1-2025
	Випуск 1	Зміни 0	Екземпляр № 1	Арк 30 / 9

Першою сторінкою роботи є титульна (**додаток А**), яка враховується в нумерацію, але не нумерується. На титульній сторінці кваліфікаційної роботи обов'язково вказується:

- назва навчального закладу, де виконана робота;
- тема роботи;
- шифр і найменування спеціальності;
- прізвище, ім'я, по батькові здобувача;
- науковий ступінь, вчене звання, прізвище, ім'я, по батькові керівника;
- місто і рік написання роботи.

Анотація кваліфікаційної роботи освітнього ступеня «бакалавр» має бути стислою, інформативною. Анотація складається із:

- теми роботи;
- прізвища та ініціали автора і керівника роботи;
- кількості сторінок, таблиць, рисунків, додатків, джерел згідно з переліком посилань;
- переліку ключових термінів (5-15 слів);
- стислого опису роботи;
- підпису автора та дати подання роботи до захисту.

Анотацію належить виконувати обсягом не більше ніж 500 слів і розміщувати на одній сторінці формату А4. Зразок анотації до кваліфікаційної роботи подано у **додатку Б**.

Зміст кваліфікаційної роботи розташовують на наступній сторінці після анотації. На сторінці зі змістом зазначається номер початкової сторінки кожної складової роботи. У елементі «ЗМІСТ» наводять такі структурні елементи: «СКОРОЧЕННЯ ТА УМОВНІ ПОЗНАЧЕННЯ», «ВСТУП», послідовно назва розділів і підрозділів, «Висновки до розділів», «ВИСНОВКИ», «СПИСОК ВИКОРИСТАНИХ ДЖЕРЕЛ», «ДОДАТКИ» з їх назвою та зазначенням номера сторінки початку структурного елементу. Зразок оформлення змісту кваліфікаційної роботи освітнього ступеня магістра наведено у **додатку В**.

Складання змісту – один із найважливіших етапів підготовчої роботи. Зміст повинен відображати сутність обраної теми, напрям її дослідження, постановку окремих питань. Після самостійного складання кількох варіантів плану здобувач вищої освіти повинен звернутися до наукового керівника. Після обговорення підготовлених варіантів відбирається (або на їх основі складається) оптимальний варіант. Під час написання роботи зміст може уточнитися.

Зміст роботи здобувач вищої освіти подає на кафедру для затвердження завідувачем не пізніше як через два тижні після затвердження теми і наукового керівника. Узгодження та затвердження плану роботи науковим керівником є обов'язковим. План повинен відповідати темі дослідження, мати чітку логіку поєднання усіх частин кваліфікаційної роботи.

Якщо у роботі наводяться маловідомі скорочення, нові символи, позначення, то їх перелік надається перед вступом і вноситься до змісту як «СКОРОЧЕННЯ ТА

Житомирська політехніка	МІНІСТЕРСТВО ОСВІТИ І НАУКИ УКРАЇНИ ДЕРЖАВНИЙ УНІВЕРСИТЕТ «ЖИТОМИРСЬКА ПОЛІТЕХНІКА» Система управління якістю ДСТУ ISO 9001:2015 та ДСТУ ISO 21001:2019			Ф.-31.08- 04.01/033.00.01/Б- 1-2025
	Випуск 1	Зміни 0	Екземпляр № 1	Арк 30 / 10

УМОВНІ ПОЗНАЧЕННЯ». Їх друкують у дві колонки, де ліворуч наводять скорочену назву, а праворуч – її тлумачення.

У *Вступі* розкривається сутність та стан проблеми, актуальність теми, обґрунтовується необхідність її дослідження, вихідні дані для розробки теми, об'єкт, предмет, мета, завдання, методи та організація дослідження, практична цінність отриманих результатів та апробація результатів дослідження.

Актуальність теми подається у вигляді критичного аналізу та шляхів розв'язання певної суперечності чи проблеми. Викладення актуальності теми дослідження не повинне перевищувати одну сторінку.

Об'єкт дослідження – це процес або явище, на яке спрямована увага дослідника. Об'єкт дослідження кваліфікаційної роботи – це частина реальності, на яку націлено процес пізнання та в межах якої знаходиться предмет дослідження.

Предмет дослідження – це частина об'єкта, що досліджується у певних умовах (уточнює, конкретизує об'єкт дослідження). Це ті властивості, сторони, особливості об'єкту, які підлягають безпосередньому вивченню. Об'єкт і предмет як категорії наукового процесу співвідносяться між собою як загальне і часткове. Предмет визначає аспект розгляду, дає уявлення про те, які нові відношення, властивості, аспекти і функції об'єкта розкриваються. Зазвичай предмет дослідження пов'язаний безпосередньо з центральним питанням проблеми.

Мета дослідження – запланований результат, на вирішення якого спрямоване саме дослідження. Мета дослідження тісно переплітається із темою кваліфікаційної роботи, об'єктом, предметом і завданнями дослідження. Мета дослідження – це те, заради чого проводиться дослідження і формулюється через вирази: «Виявити...», «Визначити...», «Розробити...» тощо.

Мета дослідження реалізується через конкретні *завдання*. Завдання визначають і формулюють таким чином, щоб їх виконання призвело до досягнення мети, тобто це певні кроки дослідження, які ведуть до мети. Мета й завдання роботи повинні бути чітко сформульованими та відображати тематику дослідження. Кількість завдань для кваліфікаційної роботи, як правило, становить чотири.

Визначені завдання співвідносяться із загальною структурою роботи – відповідають назвам і змісту розділів роботи. У кожному розділі дослідник має продемонструвати процес розв'язання певного завдання, коротко підсумувати його результати.

Завдання дослідження можуть формулюватися через дієслова у теперішньому часі, наприклад, «здійснити», «вивчити», «визначити», «з'ясувати», «розробити» тощо. Наприклад, у дослідницькій роботі з захисту України можуть ставитися такі завдання:

- здійснити теоретичний аналіз наукових джерел з досліджуваної проблеми;
- на основі методологічного аналізу проблеми визначити методи дослідження;
- дослідити аналітичним шляхом певні закономірності розвитку та функціонування;

Житомирська політехніка	МІНІСТЕРСТВО ОСВІТИ І НАУКИ УКРАЇНИ ДЕРЖАВНИЙ УНІВЕРСИТЕТ «ЖИТОМИРСЬКА ПОЛІТЕХНІКА» Система управління якістю ДСТУ ISO 9001:2015 та ДСТУ ISO 21001:2019			Ф.-31.08-04.01/033.00.01/Б-1-2025
	Випуск 1	Зміни 0	Екземпляр № 1	Арк 30 / 11

- встановити особливості досліджуваного явища тощо.

Важливим елементом вступу до кваліфікаційної роботи є *методи та організація дослідження*, тобто опис та обґрунтування сукупності прийомів і операцій, за допомогою яких здійснюється науково-дослідна робота. Методологію дослідження складають теоретичні методи: аналіз літературних джерел чи нормативних документів, їх синтез, порівняння, узагальнення та класифікація;

Надійність та вірогідність результатів дослідження визначаються узгодженістю теоретичної моделі досліджуваного явища з методами його дослідження, застосуванням методів, які відповідають предмету, меті та завданням дослідження, адаптовані для подібних досліджень і соціокультурної ситуації.

Наукова новизна та теоретичне значення передбачає формулювання й наведення наукових положень, запропонованих здобувачем вищої освіти особисто. Кожне наукове положення чітко формулюють, виокремлюючи його основну сутність і показуючи відмінність отриманих результатів від відомих раніше. Необхідно описати ступінь новизни за допомогою виразів: «вперше: отримано..., розроблено..., доведено...», «уточнено та поглиблено...», «подальшого розвитку набули...» тощо.

Практичне значення роботи – це відомості про практичне впровадження одержаних результатів або рекомендацій щодо їх використання.

Апробація результатів дослідження є обов'язковою для кваліфікаційної роботи. В апробації зазначається те, на яких семінарах, круглих столах, конференціях були висвітлені результати дослідження, а також відомості про їх публікацію в збірниках наукових праць.

Публікації – вказується кількість, а також повна бібліографія опублікованих тез доповідей або статей. Необхідною є наявність мінімум 1-єї публікації у збірниках наукових праць, наукових і науково-практичних журналах, збірниках матеріалів конференцій тощо.

Структура та обсяг роботи – містить дані про основні складові кваліфікаційної роботи, кількість використаних джерел, таблиць та малюнків, загальний обсяг роботи та обсяг основного тексту роботи (без списку літератури та додатків). Обсяг кваліфікаційної роботи має складати не менш 70 сторінок друкованого тексту.

Основна частина кваліфікаційної роботи містить розділи, підрозділи роботи, позиції в переліку джерел посилання. Рекомендовано у кожному розділі виділяти 3-4 підрозділи. Усі частини роботи мають бути логічно послідовними та взаємопов'язаними між собою.

Кожен розділ починається з нової сторінки. Розділи мають бути пропорційні за обсягом. Розділи та підрозділи кваліфікаційної роботи повинні за своєю назвою, структурою, змістом відповідати завданням дослідження поставленої проблеми. Кожен абзац тексту повинен містити в собі певну думку, виражену однією або кількома фразами чи реченнями.

Житомирська політехніка	МІНІСТЕРСТВО ОСВІТИ І НАУКИ УКРАЇНИ ДЕРЖАВНИЙ УНІВЕРСИТЕТ «ЖИТОМИРСЬКА ПОЛІТЕХНІКА» Система управління якістю ДСТУ ISO 9001:2015 та ДСТУ ISO 21001:2019			Ф.-31.08-04.01/033.00.01/Б-1-2025
	Випуск 1	Зміни 0	Екземпляр № 1	Арк 30 / 12

Обов'язковим є те, щоб текст підрозділу відповідав його назві, тому, після підготовки тексту, його треба перечитати, проаналізувати, а за умови виявлення розбіжностей між назвою і текстом, узгодити й уточнити назву.

У **першому (теоретичному) розділі** узагальнюються науково-теоретичні підходи, здійснюється усебічний аналіз наукової літератури з проблеми дослідження, насамперед, монографій, наукових статей тощо. Для визначення сучасних наукових тенденцій доцільно використовувати дані, опубліковані у відповідних періодичних вітчизняних і зарубіжних виданнях. Порівнюються та критично аналізуються різні підходи, наводяться дискусійні та невирішені аспекти теми, обґрунтовуються основні фактори впливу на стан і розвиток досліджуваного об'єкта.

Обсяг першого розділу має становити близько 30% від загального обсягу роботи.

У **другому та третьому розділах** презентуються результати аналітичного дослідження, які систематизуються і аналізуються. Отримані показники подаються, аналізуються та інтерпретуються окремо в різних підрозділах у залежності від завдань та етапів дослідження.

На основі аналізу отриманих результатів визначаються тенденції і закономірності розвитку досліджуваного явища, надаються рекомендації щодо їх практичного використання. Загалом, результати проведеного дослідження подаються у систематизованому, узагальненому, придатному до аналізу вигляді. Форма викладу отриманих даних визначається метою, методами дослідження та індивідуальним стилем автора. Обсяг третього і четвертого розділів становить близько 30-40% від загального обсягу кваліфікаційної роботи.

Кожен розділ роботи завершується короткими **висновками до розділу**, в яких зазначають те, що вдалось виявити в результаті дослідження теми, а також ті недоліки та проблеми, що були охарактеризовані під час дослідження.

У прикінцевих **висновках** кваліфікаційної роботи освітнього ступеня магістра рекомендується підвести підсумки проведеного дослідження, викласти основні практичні результати та рекомендації щодо їх практичного використання. Висновки не повинні мати форму звіту, а мають розкривати результати проведеного дослідження та відповідати його завданням.

Список використаних джерел має бібліографічні описи використаних джерел і розміщується після висновків. У кваліфікаційній роботі це – не менше ніж 30 найменувань. Недостатня кількість джерел може свідчити про поверховість дослідження, а надмірність джерел – про компілятивний характер роботи.

Джерела потрібно розміщувати в алфавітному порядку прізвищ перших авторів або заголовків. При оформленні списку використаних джерел варто дотримуватися сучасних вимог щодо правил складання бібліографічного опису джерел (ДСТУ 8302:2015, наказ МОН № 40 від 12.01.2017 р. <https://zakon.rada.gov.ua/laws/show/z0155-17#Text>).

До списку використаних джерел бажано включати лише ті джерела, на які у тексті є посилання, а також ті, які використано при викладі тих чи інших наукових

Житомирська політехніка	МІНІСТЕРСТВО ОСВІТИ І НАУКИ УКРАЇНИ ДЕРЖАВНИЙ УНІВЕРСИТЕТ «ЖИТОМИРСЬКА ПОЛІТЕХНІКА» Система управління якістю ДСТУ ISO 9001:2015 та ДСТУ ISO 21001:2019			Ф.-31.08- 04.01/033.00.01/Б- 1-2025
	Випуск 1	Зміни 0	Екземпляр № 1	Арк 30 / 13

положень. Перелік складається із вітчизняної та зарубіжної наукової, навчально-методичної та спеціальної літератури, фахових видань, Інтернет-ресурсів, іноземних джерел (3-6 позицій). Необхідно відмітити, що 50% джерел посилання має складати новітня література за останні 5 років.

У **додатках** наводяться допоміжні матеріали у формі копій документів, таблиць, рисунків тощо. Додатки розміщують у порядку посилань у тексті кваліфікаційної роботи. Додатки позначають послідовно великими літерами української абетки, за винятком літер Г, Є, З, І, Ї, Й, О, Ч, Ъ, записують наступним чином: ДОДАТОК В. Текст кожного додатка починають з нової сторінки. Якщо в роботі є лише один додаток, то його позначають як «ДОДАТОК А».

У кожного додатка має бути назва. Познаку додатка друкують посередині сторінки звичайним шрифтом великими літерами, а назву додатка – жирним шрифтом великими літерами, симетрично до тексту сторінки. Усі додатки повинні бути перераховані у змісті із зазначенням їх номерів та назв.

Матеріали кваліфікаційної роботи подаються виключно українською мовою. У кваліфікаційній роботі необхідно стисло, логічно й аргументовано викладати зміст і результати дослідження, уникати бездоказових тверджень і тавтології.

Під час написання роботи обов'язково робити посилання на публікації інших авторів. Під час роботи над текстом необхідно консультиватися з науковим керівником щодо теоретичних положень, логіки викладу, використовуваних аргументів і методів, основних висновків, а також поетапно надавати науковому керівнику окремі розділи роботи для перевірки.

Після перевірки науковим керівником окремих розділів здобувач вищої освіти має врахувати зауваження та внести зміни до кваліфікаційної роботи.

Після закінчення роботи над текстом здобувач вищої освіти має подати науковому керівнику повний текст кваліфікаційної роботи для остаточної перевірки, який включає всі необхідні структурні елементи та виконаний відповідно до вимог, що висуваються кафедрою.

Заключний етап потребує від здобувача вищої освіти високої самоорганізації та чіткого планування своїх дій в умовах обмеженого часу. Його формальний початок припадає на дату подання підготовленої кваліфікаційної роботи на кафедру для попереднього захисту. Здобувач вищої освіти повинен отримати позитивний відгук наукового керівника та зовнішню рецензію з рекомендацією до захисту перед екзаменаційною комісією. Потрібно, щоб матеріали дослідження були апробовані на конференціях, тематичних семінарах, круглих столах тощо, а результати опубліковані в наукових виданнях.

Кваліфікаційна робота не допускається до захисту, якщо вона не відповідає вимогам щодо затвердженого плану, змістовного наповнення та оформлення, коли відсутні відгук наукового керівника, зовнішня рецензія, або робота не пройшла перевірку на академічну доброчесність (плагіат).

Житомирська політехніка	МІНІСТЕРСТВО ОСВІТИ І НАУКИ УКРАЇНИ ДЕРЖАВНИЙ УНІВЕРСИТЕТ «ЖИТОМИРСЬКА ПОЛІТЕХНІКА» Система управління якістю ДСТУ ISO 9001:2015 та ДСТУ ISO 21001:2019			Ф.-31.08- 04.01/033.00.01/Б- 1-2025
	Випуск 1	Зміни 0	Екземпляр № 1	Арк 30 / 14

3. ТЕХНІЧНІ ВИМОГИ ДО ОФОРМЛЕННЯ КВАЛІФІКАЦІЙНОЇ РОБОТИ ОСВІТНЬОГО СТУПЕНЯ «БАКАЛАВР»

3.1. Загальні вимоги

Обсяг кваліфікаційної роботи – не менше 70 сторінок, допускається відхилення у межах $\pm 10\%$. До цього обсягу не включають список використаних джерел та додатки, при цьому усі сторінки цих частин роботи підлягають суцільній нумерації.

Параметри сторінки. Кваліфікаційну роботу друкують за допомогою принтера на одному боці аркуша білого паперу:

- формат А4 (210x297 мм);
- орієнтація книжкова;
- міжрядкові інтервали – 1,5 (29-30 рядків на сторінці);
- шрифт текстового редактора – Word Times New Roman;
- розмір шрифту – 14 пт.;
- поля: ліве – 30 мм, праве – 15 мм, зверху – 20 мм, знизу – 20 мм.

Шрифт друку повинен бути чітким, щільність тексту – однаковою.

Текст основної частини кваліфікаційної роботи поділяють на розділи, підрозділи та пункти.

Кожну структурну частину роботи починають з нової сторінки. Заголовки структурних частин роботи «**ЗМІСТ**», «**ВСТУП**», «**РОЗДІЛ**», «**ВИСНОВКИ**», «**СПИСОК ВИКОРИСТАНИХ ДЖЕРЕЛ**», «**ДОДАТКИ**» друкують великими літерами симетрично до тексту по центру сторінки (без крапки в кінці).

Заголовки підрозділів друкують маленькими літерами з першої великої, з абзацного відступу жирним шрифтом. Крапку в кінці заголовку не ставлять.

Заголовки пунктів друкують маленькими літерами, окрім першої великої, з абзацного відступу нежирним шрифтом. Крапку в кінці заголовку пункту не ставлять.

Відстань між заголовками розділу та підрозділу складає 2 інтервали, між заголовком підрозділу та текстом – 2 інтервали. Між заголовками підрозділу та пункту – 2 інтервали. Між заголовком пункту і текстом відстані немає.

3.2. Нумерація

Нумерацію сторінок, розділів, підрозділів, рисунків, таблиць, списку використаних джерел подають арабськими цифрами без знака №.

Нумерація сторінок кваліфікаційної роботи має бути наскрізною і проставлятися у правому верхньому куті аркуша без крапки. Першою сторінкою є титульний аркуш, який входить до загальної нумерації сторінок. На титульному аркуші та аркуші змісту номер сторінки не ставиться.

Житомирська політехніка	МІНІСТЕРСТВО ОСВІТИ І НАУКИ УКРАЇНИ ДЕРЖАВНИЙ УНІВЕРСИТЕТ «ЖИТОМИРСЬКА ПОЛІТЕХНІКА» Система управління якістю ДСТУ ISO 9001:2015 та ДСТУ ISO 21001:2019			Ф.-31.08- 04.01/033.00.01/Б- 1-2025
	Випуск 1	Зміни 0	Екземпляр № 1	Арк 30 / 15

Номер розділу ставлять арабськими цифрами після слова «РОЗДІЛ», без крапки, а потім з нового рядка друкують заголовок розділу великими літерами жирним шрифтом симетрично тексту.

Підрозділи нумерують у межах кожного розділу. **Номер підрозділу** складається з номера розділу і порядкового номеру підрозділу, між якими ставлять крапку. Наприкінці номера підрозділу ставиться крапка. Наприклад: «2.3.» (третій підрозділ другого розділу), після чого у тому ж рядку зазначають заголовок підрозділу.

Пункти нумерують у межах кожного підрозділу. Номер пункту складається з порядкових номерів розділу, підрозділу, пункту, між якими ставлять крапку. В кінці номера повинна стояти крапка, наприклад: «1.3.2.» (другий пункт третього підрозділу першого розділу). Потім у тому ж рядку йде заголовок пункту маленькими літерами (крім першої великої) нежирним шрифтом.

Підпункти нумерують у межах кожного пункту за такими ж правилами, як пункти. Заголовок підпункту друкується маленькими літерами (крім першої великої) нежирним шрифтом.

3.3. Цитування та посилання на використані джерела

При написанні кваліфікаційної роботи здобувач вищої освіти повинен робити *посилання на використані джерела*, матеріали чи окремі результати, які наводяться в тексті. Такі посилання дають змогу відшукати вихідні матеріали і перевірити достовірність поданих відомостей, допомагають з'ясувати зміст та результати дослідження, мову тексту, обсяг.

Посилатися слід на останні видання і публікації. На більш ранні видання варто посилатися лише у тих випадках, коли в них наявний матеріал, який не включено до останнього видання.

Науковий етикет вимагає точно відтворювати цитований текст, оскільки найменше скорочення може спотворити зміст, викладений автором. Посилання в тексті роботи на джерела слід зазначати порядковим номером за *Списком використаних джерел*, виділеним двома квадратними дужками, наприклад [8, с. 12]. Перша цифра у квадратних дужках відповідає номеру джерела у списку використаних джерел, друга – номеру сторінки.

Цитування джерел може бути прямим або непрямим. При прямому цитуванні подають частину авторського тексту із джерела в оригіналі, виділяючи її лапками. В кінці цитати дають посилання у квадратних дужках із зазначенням номера джерела й сторінки, з якої використаний матеріал. Під час непрямого цитування у роботі подається частина авторського тексту у викладі здобувача вищої освіти, максимально наближеному до оригіналу, текст без лапок. В кінці також подається посилання на джерело і сторінку у квадратних дужках.

Цитування робиться українською мовою і має максимально відповідати змісту початкового тексту, без довільного скорочення та перекручувань думок автора. Пропуск слів позначається трьома крапками.

Житомирська політехніка	МІНІСТЕРСТВО ОСВІТИ І НАУКИ УКРАЇНИ ДЕРЖАВНИЙ УНІВЕРСИТЕТ «ЖИТОМИРСЬКА ПОЛІТЕХНІКА» Система управління якістю ДСТУ ISO 9001:2015 та ДСТУ ISO 21001:2019			Ф.-31.08-04.01/033.00.01/Б-1-2025
	Випуск 1	Зміни 0	Екземпляр № 1	Арк 30 / 16

Посилаючись на структурні елементи роботи, треба використовувати, наприклад, такі вирази: «у Розділі 2», «див. 2.1», «відповідно до даних табл. 2.1», «на рис. 2.5», «(додаток Б)» тощо.

3.4. Ілюстрації

Кваліфікаційну роботу ілюструють, виходячи із ретельно продуманого тематичного плану, при цьому кожна ілюстрація має відповідати тексту, а текст – ілюстрації. Усі ілюстрації в кваліфікаційній роботі повинні бути пронумеровані. Їх нумерація має бути наскрізною у межах розділу. Наприклад, Рис. 1.2 – другий рисунок першого розділу.

У тексті на ілюстрації робляться посилання, що містять порядкові номери, під якими ілюстрації розміщені в роботі. Кожну ілюстрацію необхідно супроводити підписом, який повинен відповідати основному текстові й самій ілюстрації. За необхідності під ілюстрацією розміщують пояснювальні дані, наприклад, умовні позначення, які використовуються на схемі, графіку тощо.

Номер ілюстрації складається з номера розділу і порядкового номера ілюстрації у розділі, які відокремлюють крапкою. Наприклад, «Рис. 2.3» – третій рисунок другого розділу. Назву рисунка друкують з великої літери і розташовують під ним посередині рядка (див. рис. 3.1).

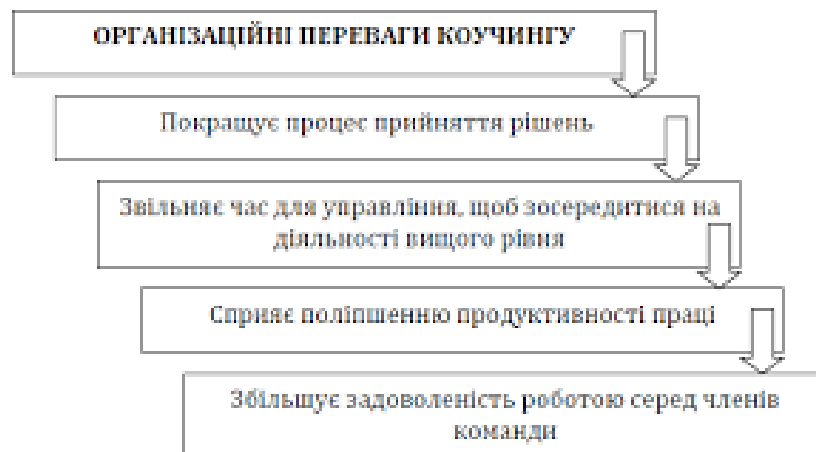


Рис. 3. 1. Організаційні переваги коучингу

4. ПІДГОТОВКА ДО ЗАХИСТУ ТА ЗАХИСТ КВАЛІФІКАЦІЙНОЇ РОБОТИ

Під час написання, кваліфікаційна робота подається науковому керівникові для перевірки у строки, визначені *календарним планом*.

Наприкінці терміну навчання здобувачі вищої освіти готуються до захисту кваліфікаційної роботи. Роботи, які за висновком наукового керівника заслуговують позитивної оцінки, допускаються до захисту. За необхідності вони

Житомирська політехніка	МІНІСТЕРСТВО ОСВІТИ І НАУКИ УКРАЇНИ ДЕРЖАВНИЙ УНІВЕРСИТЕТ «ЖИТОМИРСЬКА ПОЛІТЕХНІКА» Система управління якістю ДСТУ ISO 9001:2015 та ДСТУ ISO 21001:2019			Ф.-31.08- 04.01/033.00.01/Б- 1-2025
	Випуск 1	Зміни 0	Екземпляр № 1	Арк 30 / 17

допрацьовуються згідно зауважень наукового керівника, а потім допускаються до захисту.

У випадку порушення термінів здачі роботи без поважних причин кваліфікаційна робота не приймається, а здобувач вищої освіти не допускається до Підсумкової атестації, що є підставою для відрахування з Державного університету «Житомирська політехніка».

4.1. Попередній захист кваліфікаційної роботи

Захист кваліфікаційної роботи проходить у два етапи: перший етап – попередній захист на засіданні кафедри, другий – захист на засіданні Екзаменаційної комісії.

Попередній захист призначається завідувачем випускової кафедри не пізніше, ніж за 30 днів до засідання екзаменаційної комісії. Попередній захист необхідний для визначення стадії готовності, якості кваліфікаційної роботи, рівня підготовки здобувача вищої освіти до захисту, його знання з проблематики роботи. Процедура попереднього захисту робіт визначається кафедрою.

На попередній захист має бути подана повністю готова кваліфікаційна робота з відгуком наукового керівника. Тому не пізніше, ніж за два тижні до передзахисту, необхідно представити науковому керівнику готовий текст кваліфікаційної роботи для контролю й оцінки.

Процедура попереднього захисту передбачає коротку доповідь здобувача вищої освіти за темою роботи з використанням презентації, питання та рекомендації щодо роботи тощо. На попередньому захисті науковий керівник, члени кафедри можуть рекомендувати здобувачу вищої освіти доопрацювати або змінити частину роботи, виправити явні помилки, опрацювати певну літературу, краще підготуватися до усного виступу тощо.

Після попереднього захисту кафедрою оформляється рішення про допуск здобувача вищої освіти до захисту перед екзаменаційною комісією у формі витягу з протоколу засідання кафедри. У випадках порушення термінів подачі роботи або недостатнього рівня готовності кафедра може рекомендувати не допускати здобувача вищої освіти до атестації.

Після прийняття кафедрою рішення про допуск здобувача вищої освіти до захисту кваліфікаційна робота подається на зовнішнє рецензування.

Перед процедурою захисту здобувач вищої освіти подає текст кваліфікаційної роботи на кафедру для перевірки на плагіат та отримує довідку про її результат. Перевірка на плагіат здійснюється визначеною Державним університетом «Житомирська політехніка» особою за допомогою відповідного програмного забезпечення.

Для кваліфікаційних робіт не дозволяються збіги з курсовою роботою. Відповідно до положення Про академічну доброчесність та етику академічних взаємовідносин в Державному університеті «Житомирська політехніка», Розділу 4

Житомирська політехніка	МІНІСТЕРСТВО ОСВІТИ І НАУКИ УКРАЇНИ ДЕРЖАВНИЙ УНІВЕРСИТЕТ «ЖИТОМИРСЬКА ПОЛІТЕХНІКА» Система управління якістю ДСТУ ISO 9001:2015 та ДСТУ ISO 21001:2019			Ф.-31.08- 04.01/033.00.01/Б- 1-2025
	Випуск 1	Зміни 0	Екземпляр № 1	Арк 30 / 18

Порядок перевірки кваліфікаційних, навчальних, науково-методичних та наукових робіт на наявність ознак академічного плагіату зазначено:

4.1.9. допускається не більше ніж три перевірки однієї кваліфікаційної роботи.

4.1.10. у разі незгоди автора кваліфікаційної роботи щодо висновку про результати перевірки, здобувач вищої освіти має право звернутися до Комісії з академічної доброчесності, етики та управління конфліктами факультету, на якому навчається здобувач вищої освіти.

Відповідно, роботи зі збігами від 0 до 24% до захисту допускаються.

Якщо пройшовши три перевірки на антиплагіат, збіги у кваліфікаційній роботі все одно становлять 25 % і більше, скликається Комісія з академічної доброчесності, етики та управління конфліктами факультету педагогічних технологій та освіти впродовж життя, на якій заслуховується аргументація здобувача, позиція наукового керівника та виноситься рішення або про відрахування здобувача, або про надання йому можливості змінити тему та надати на перевірку кваліфікаційну роботу за новою темою.

4.2. Відгук наукового керівника

Після попереднього захисту кваліфікаційна робота доопрацьовується та подається для письмового **відгуку наукового керівника**, у якому наводяться висновки щодо відповідності виконаної роботи встановленим вимогам та можливості допуску до захисту, а також характеризуються:

- актуальність теми виконаної кваліфікаційної роботи;
- ступінь відповідності розділів, підрозділів та роботи в цілому завданням та темі дослідження;
- вміння логічно викладати матеріал (системне бачення проблеми, структурування, аргументація, стиль);
- недоліки роботи виконаної кваліфікаційної роботи;
- ставлення здобувача вищої освіти до процесу написання кваліфікаційної роботи (регулярність відвідування консультацій та врахування зауважень наукового керівника тощо).

У випадку негативного висновку керівника щодо допуску здобувача вищої освіти до захисту роботи, це питання виноситься на розгляд кафедри за участю наукового керівника.

Відгук наукового керівника друкується у двох примірниках, підписується особисто. У кінці відгуку вказуються ініціали, прізвище, науковий ступінь, вчене звання, посада та дата надання відгуку.

4.3. Рецензування кваліфікаційної роботи

Рецензування кваліфікаційних робіт здійснюються висококваліфікованими спеціалістами, викладачами та науковими працівниками інших закладів, які мають

Житомирська політехніка	МІНІСТЕРСТВО ОСВІТИ І НАУКИ УКРАЇНИ ДЕРЖАВНИЙ УНІВЕРСИТЕТ «ЖИТОМИРСЬКА ПОЛІТЕХНІКА» Система управління якістю ДСТУ ISO 9001:2015 та ДСТУ ISO 21001:2019			Ф.-31.08- 04.01/033.00.01/Б- 1-2025
	Випуск 1	Зміни 0	Екземпляр № 1	Арк 30 / 19

науковий ступінь зі спеціальності. Рецензія засвідчується підписом і печаткою організації, в якій працює рецензент.

Рецензія подається у довільній письмовій формі і має містити:

- актуальність теми для суспільства, теорії та практики психології;
- новизну, сучасність, практичне значення дослідження;
- структуру роботи;
- позитивні сторони роботи, недоліки роботи, зауваження та побажання;
- системність та глибину аналізу матеріалів, наявність і переконливість узагальнень та висновків аналізу;
- рекомендовану оцінку.

4.4. Підготовка доповіді та презентації для захисту кваліфікаційної роботи

Для захисту кваліфікаційної роботи на засіданні Екзаменаційної комісії необхідно заздалегідь написати текст доповіді та створити презентацію результатів дослідження.

Доповідь (виступ) повинна показати рівень теоретичної підготовки здобувача вищої освіти, ерудицію і вміння аргументовано, лаконічно і переконливо викласти основні результати кваліфікаційної роботи. Вона має бути погоджена з науковим керівником. Доповідь може бути прочитаною, але найкращим варіантом є розповідь, що вказуватиме на вільне володіння матеріалом.

Готуючись до виступу, здобувачу вищої освіти слід звернути увагу на таке:

- попередньо прочитати текст доповіді кілька разів уголос;
- чітко вимовляти текст, слідкувати за своїми жестами;
- дотримуватись норм часу, доповідати у нормальному темпі;
- логічно переходити від однієї частини виступу до іншої;
- за можливості підготувати необхідну наочність;
- користуватися технічними засобами, якими обладнана аудиторія.

Виступ має бути проілюстрований за допомогою демонстраційного матеріалу – **презентації**, яка узгоджується з науковим керівником. Основною метою презентації є створення кращих умов для виступу під час захисту кваліфікаційної роботи та підвищення сприйняття результатів захисту членами Екзаменаційної комісії та присутніми.

Презентація складається з окремих слайдів. Слайд повинен бути підтримкою здобувачу вищої освіти, а не його заміником. Демонстраційні матеріали повинні бути розроблені таким чином, щоб їх могли бачити присутні під час захисту на відстані.

Житомирська політехніка	МІНІСТЕРСТВО ОСВІТИ І НАУКИ УКРАЇНИ ДЕРЖАВНИЙ УНІВЕРСИТЕТ «ЖИТОМИРСЬКА ПОЛІТЕХНІКА» Система управління якістю ДСТУ ISO 9001:2015 та ДСТУ ISO 21001:2019			Ф.-31.08- 04.01/033.00.01/Б- 1-2025
	Випуск 1	Зміни 0	Екземпляр № 1	Арк 30 / 20

4.5. Захист кваліфікаційної роботи

Захист кваліфікаційної роботи відбувається на відкритому засіданні Екзаменаційній комісії (ЕК) Державного університету «Житомирська політехніка».

Дати захисту кваліфікаційних робіт вказуються у розкладі атестаційної комісії, який доводиться до відома голів, членів ЕК та здобувачів вищої освіти. Тривалість захисту одного здобувача вищої освіти не повинна перевищувати 20 хвилин.

Засідання атестаційної комісії починається з того, що секретар (голова) Екзаменаційної комісії оголошує про захист кваліфікаційної роботи, зазначаючи її назву, прізвище, ім'я та по батькові автора, а також доповідає про наявність відгуку наукового керівника та рецензії. Після цього здобувач вищої освіти впродовж 8-10 хвилин виголошує доповідь державною мовою, чітко та виразно. При цьому, можуть використовуватися різні форми візуалізації доповіді, зокрема, слайди та презентації.

Після доповіді голова та члени ЕК ставлять здобувачу вищої освіти запитання, на які він повинен надати стислі, чіткі та кваліфіковані відповіді. Далі виступають науковий керівник і рецензент, або оголошуються відгук наукового керівника та рецензія у випадку їхньої відсутності. Після обговорення здобувачу вищої освіти надається можливість виступити із заключним словом (за бажанням), у якому відповісти на зауваження членів комісії. Виступ має бути чітким, тактовним і лаконічним.

За підсумками захисту всіх здобувачів вищої освіти, призначених на поточний день, підводяться підсумки захисту кваліфікаційних дипломних робіт і приймається рішення про їх оцінку і присвоєння здобувачу вищої освіти кваліфікації бакалавра.

Рішення Екзаменаційної комісії щодо оцінки результатів захисту кваліфікаційних дипломних робіт голова Екзаменаційної комісії оголошує здобувачам вищої освіти у день захисту.

4.6. Оцінювання кваліфікаційної роботи

Під час захисту кожен член Екзаменаційної комісії оцінює якість кваліфікаційної роботи та її захисту за 100-бальною шкалою згідно з критеріями оцінювання.

За результатами публічного захисту кваліфікаційної роботи ЕК на закритому засіданні приймає рішення щодо оцінки кваліфікаційної роботи, при цьому враховується відгук керівника й зовнішнього рецензента. Це рішення приймається відповідно до результатів підрахунку середньоарифметичного суми балів, які були виставлені кожним членом комісії. При виникненні спірних питань голос голови атестаційної комісії є вирішальним.

Критерії оцінювання змісту та оформлення кваліфікаційної роботи:

- наукова новизна та практичне значення дослідження;

Житомирська політехніка	МІНІСТЕРСТВО ОСВІТИ І НАУКИ УКРАЇНИ ДЕРЖАВНИЙ УНІВЕРСИТЕТ «ЖИТОМИРСЬКА ПОЛІТЕХНІКА» Система управління якістю ДСТУ ISO 9001:2015 та ДСТУ ISO 21001:2019			Ф.-31.08- 04.01/033.00.01/Б- 1-2025
	Випуск 1	Зміни 0	Екземпляр № 1	Арк 30 / 21

- внутрішня узгодженість основних структурних частин курсової роботи (тема, об'єкт, предмет, мета, завдання дослідження, висновки);
- обґрунтування вибору методів дослідження та їх відповідність поставленій меті;
- чіткість, повнота та послідовність розкриття кожного питання плану і теми роботи в цілому;
- наявність авторських висновків до кожного структурного розділу роботи, чіткість їх формулювання;
- критичне осмислення й аналіз різних теоретичних та методологічних підходів до розуміння проблеми;
- глибина аналізу та рівень систематизації отриманих результатів;
- повнота відображення проблеми у списку використаних джерел;
- наявність посилань на всі першоджерела у тексті роботи;
- відповідність загальних висновків поставленим завданням;
- науковість стилю викладання;
- відсутність орфографічних і синтаксичних помилок;
- правильне оформлення роботи відповідно до стандартів;
- апробація результатів дослідження на науково-практичних конференціях молодих науковців та у збірниках наукових публікацій.

Критерії оцінювання доповіді, презентації та відповідей на запитання комісії при захисті кваліфікаційної роботи:

- логічне та аргументоване викладання матеріалу;
- відображення результатів дослідження у наочних засобах;
- уміння супроводжувати текст виступу матеріалами, представленими у мультимедійному форматі;
- розуміння запитань членів комісії, чіткість і правильність відповідей на них.

Підсумкова оцінка може бути знижена за:

- неповноту та необґрунтованість відповідей на запитання членів комісії, зауваження та пропозиції наукового керівника та рецензента;
- відмову здобувача вищої освіти враховувати зауваження керівника;
- низьку якість презентації та наочних матеріалів;
- помилки в оформленні роботи;
- несвоєчасне подання роботи на кафедру.

Оцінка кваліфікаційної роботи складається з оцінок за виконання роботи та її захист. Якість виконання кваліфікаційної роботи та результати її захисту оцінюються за 100-бальною шкалою, Європейською кредитно-трансферною системою (ЄКТС) (за шкалами «А», «В», «С», «D», «Е», «FX», «F»); національною системою («відмінно», «добре», «задовільно», «незадовільно»).

Житомирська політехніка	МІНІСТЕРСТВО ОСВІТИ І НАУКИ УКРАЇНИ ДЕРЖАВНИЙ УНІВЕРСИТЕТ «ЖИТОМИРСЬКА ПОЛІТЕХНІКА» Система управління якістю ДСТУ ISO 9001:2015 та ДСТУ ISO 21001:2019			Ф.-31.08- 04.01/033.00.01/Б- 1-2025
	Випуск 1	Зміни 0	Екземпляр № 1	Арк 30 / 22

Таблиця 4.1.

Критерії оцінювання кваліфікаційної роботи

Оцінка, бали	Критерії
1	2
«Відмінно» (90-100 балів)	<p>Здобувач вищої освіти:</p> <ul style="list-style-type: none"> - виконав роботу самостійно, на високому науково-теоретичному рівні, що відображає його глибокі теоретичні знання і практичні навички, здатність до наукової діяльності; - оволодів методами науково-дослідної роботи у збиранні і систематизації даних, їх обробки, творчого осмислення, систематично викладу, формулювання висновків; - показав критичне ставлення до джерел і літератури, продемонстрував теоретичне і практичне значення роботи; - оформив кваліфікаційну роботу згідно вимог, без орфографічних, пунктуаційних та стилістичних помилок; - до захисту представив не менше однієї наукової публікації; - на захисті продемонстрував глибокі знання теми дослідження; <p>чітко і впевнено відповів на запитання членів комісії.</p>
«Добре» (74-89 балів)	<p>Здобувач вищої освіти:</p> <ul style="list-style-type: none"> - виконав роботу самостійно, на належному науково-теоретичному рівні, що відображає достатньо високі теоретичні знання і практичні навички випускника, його здатність до професійної діяльності як кваліфікованого фахівця та науковця; - оволодів методами науково-дослідної роботи у збиранні і систематизації даних, їх обробки, творчого осмислення, систематичного викладу, формулювання висновків, допускає незначні порушення логічності й систематичності викладу; - оформив роботу, що має наукову новизну, теоретичне і практичне значення, однак автор не може в достатній мірі здійснити критичний аналіз наукової літератури з досліджуваної теми; - оформив роботу з додержанням вимог, але допустив при цьому 2-3 помилки чи неточності; - написав роботу грамотно, допускаючи при цьому поодинокі орфографічні, пунктуаційні та стилістичні помилки;

Житомирська політехніка	МІНІСТЕРСТВО ОСВІТИ І НАУКИ УКРАЇНИ ДЕРЖАВНИЙ УНІВЕРСИТЕТ «ЖИТОМИРСЬКА ПОЛІТЕХНІКА» Система управління якістю ДСТУ ISO 9001:2015 та ДСТУ ISO 21001:2019			Ф.-31.08- 04.01/033.00.01/Б- 1-2025
	Випуск 1	Зміни 0	Екземпляр № 1	Арк 30 / 23

	- на захисті продемонстрував глибокі знання теми дослідження; відповів на запитання членів комісії.
«Задовільно» (60-73 балів)	Здобувач вищої освіти: - виконав роботу самостійно, на достатньому науково-теоретичному рівні, що відображає його теоретичні знання і практичні навички, його здатність до професійної діяльності; - оволодів навичками науково-дослідної роботи у збиранні і систематизації даних, їх обробки, осмислення, систематичного викладу, формулювання висновків, але допускає порушення логічності й систематичності викладу тощо.
«Незадовільно» (0-59 балів)	1. Зміст роботи не відповідає плану кваліфікаційної роботи або не розкриває тему повністю чи в її основній частині. 2. Сформульовані розділи (підрозділи) не відображають реальну проблемну ситуацію, стан об'єкта. 3. Мета дослідження не пов'язана з визначеною проблемою, сформульована дуже абстрактно і не відображає специфіки об'єкта і предмета дослідження. 4. Кінцевий результат не відповідає меті дослідження, висновки не відповідають поставленим завданням. 5. Здобувач вищої освіти на захисті не зумів продемонструвати задовільні знання щодо теми дослідження; 6. Здобувач вищої освіти не відповів на запитання членів комісії.

Житомирська політехніка	МІНІСТЕРСТВО ОСВІТИ І НАУКИ УКРАЇНИ ДЕРЖАВНИЙ УНІВЕРСИТЕТ «ЖИТОМИРСЬКА ПОЛІТЕХНІКА» Система управління якістю ДСТУ ISO 9001:2015 та ДСТУ ISO 21001:2019			Ф.-31.08-04.01/033.00.01/Б-1-2025
	Випуск 1	Зміни 0	Екземпляр № 1	Арк 30 / 24

РЕКОМЕНДОВАНА ЛІТЕРАТУРА

1. Бичко І. В. Філософія: підручник. К.: вид. "ЦУЛ"; 2020. 648 с.
2. Литвинчук О. В. Філософія: навчальний посібник. 2021. 403 с.
<http://library.ztu.edu.ua/ftextslocal/Litvinchuk.pdf>
3. Пастушенко Л. А. Навчально-методичний посібник з навчальної дисципліни «Філософська думка в Україні». К.: НаУКМА, 2025. 127 с.
<https://surl.li/uiwsen>
4. Філософія: підручник / В. С. Бліхар, М.М. Цимбалюк, Н.В. Гайворонюк, В.В. Левкулич, Б.Б. Шандра, В.Ю. Свищо. Вид. 2-ге, перероб. та доп. Ужгород: Вид-во УжНУ «Говерла», 2021. 440 с.
5. Філософія: підручник для студентів і курсантів вищих закладів освіти III-IV рівнів акредитації / авт.кол.; за ред. О. В. Рябініної, Л. І. Юрченко. Х.: Видавництво Іванченка І.С., 2021. 286 с.
6. Шепетяк О., Шепетяк О. Філософія: Підручник. Львів, 2020. 784 с.
7. Kulyk O. What is Ukrainian philosophy? Вісник Львівського університету. Серія філос.-політолог. студії. 2022. Випуск 44, с. 71-76. [8.pdf](#)

Інформаційні ресурси в Інтернеті

1. Бібліотека українських підручників [Електронний ресурс]. URL: <http://pidruchniki.ws/>
2. Електронна бібліотека Державного університету «Житомирська політехніка». URL: <http://eztuir.ztu.edu.ua/>
3. Інститут філософії ім. Г.С. Сковороди. URL: <https://www.filosof.com.ua/>
4. Національна бібліотека України ім. В. І. Вернадського. URL: <http://www.nbuv.gov.ua/>
5. Спеціалізована е-бібліотека філософської літератури Національної бібліотеки України імені В.І. Вернадського. URL: http://www.irbis-nbuv.gov.ua/cgi-bin/irbis_ph/cgiirbis_64.exe?C21COM=F&I21DBN=EC&P21DBN=EC&S21FMT=&S21ALL=&Z21ID=

Житомирська політехніка	МІНІСТЕРСТВО ОСВІТИ І НАУКИ УКРАЇНИ ДЕРЖАВНИЙ УНІВЕРСИТЕТ «ЖИТОМИРСЬКА ПОЛІТЕХНІКА» Система управління якістю ДСТУ ISO 9001:2015 та ДСТУ ISO 21001:2019			Ф.-31.08- 04.01/033.00.01/Б- 1-2025
	Випуск 1	Зміни 0	Екземпляр № 1	Арк 30 / 25

Орієнтовні теми кваліфікаційних робіт для ОП «Масові комунікації, коучинг та консалтинг» першого (бакалаврського) рівня освіти

1. Онтологічна нестабільність сучасного суб'єкта: від Декарта до Лакана.
2. Метафізика події в сучасній філософії: А. Бадью, Ж. Дельоз, С. Жижек.
3. Антропологічна криза як наслідок техногенного розриву: від П. Тейяра де Шардена до сучасного трансгуманізму.
4. Поняття насильства у С. Жижека: між етикою і політикою.
5. Біополітика і технології контролю: від М. Фуко до Дж. Агамбена.
6. Медіатизація досвіду як нова форма буття: філософія техніки В. Флюссера.
7. Символічний обмін і насильство в культурі пізнього капіталізму (Ж. Бодріяр, Ф. Джеймсон).
8. Естетика катастрофи: досвід жаху і краси у філософії сучасної культури.
9. «Подія» як онтологічний оператор: порівняльний аналіз концепцій А. Бадью та Ж. Дельоза.
10. Лінгвістичний поворот і криза репрезентації: від Вітгенштайна до Дерріди.
11. Проблема істини після постмодерну: від «мовних ігор» до «режимів істинності».
12. Влада як дискурсивна продукція: від Фуко до неофукоїстів.
13. Постгуманістична естетика: образ, тіло і нечуттєве.
14. Проблема реальності у спекулятивному реалізмі: Меяссу, Гарман, Брассье.
15. Образ як форма мислення: герменевтика візуального у сучасній філософії.
16. Мовчання як філософська категорія: від Вітгенштайна до Бланшо.
17. Інтимність у цифрову епоху: нові форми близькості та самотності.
18. Інтим і тілесність у філософії постмодерну.
19. Комунікативна раціональність і криза істини: соціально-філософський аналіз феномена постправди.
20. Кібернетичний суб'єкт: філософія інформації від Норберта Вінера до Лючано Флоріді.

За консультацією Ви можете звертатися до гаранта програми Вадима СЛЮСАРА (kmvrm_svm@ztu.edu.ua) та до ваших наукових керівників.

Житомирська політехніка	МІНІСТЕРСТВО ОСВІТИ І НАУКИ УКРАЇНИ ДЕРЖАВНИЙ УНІВЕРСИТЕТ «ЖИТОМИРСЬКА ПОЛІТЕХНІКА» Система управління якістю ДСТУ ISO 9001:2015 та ДСТУ ISO 21001:2019			Ф.-31.08- 04.01/033.00.01/Б- 1-2025
	Випуск 1	Зміни 0	Екземпляр № 1	Арк 30 / 26

ДОДАТКИ

ДОДАТОК А

ЗРАЗОК ОФОРМЛЕННЯ ТИТУЛЬНОГО АРКУША

МІНІСТЕРСТВО ОСВІТИ І НАУКИ УКРАЇНИ
ДЕРЖАВНИЙ УНІВЕРСИТЕТ «ЖИТОМИРСЬКА ПОЛІТЕХНІКА»
Факультет педагогічних технологій та освіти впродовж життя
Кафедра журналістики та філософських студій

КВАЛІФІКАЦІЙНА РОБОТА

Перший (бакалаврський)

освітній рівень

назва теми

Галузь знань – 03 «Гуманітарні науки»

шифр і назва галузі знань

Спеціальність – 033 «Філософія»

шифр і назва спеціальності

Освітньо-професійна програма «Масові комунікації. Коучинг та консалтинг»

назва освітньо-професійної програми

Виконав(ла): здобувач(ка) ___ курсу, група _____

Підпис

Ініціали, прізвище

Керівник _____, _____

науковий ступінь, вчене звання

Підпис

Ініціали, прізвище

До захисту допускаю:

Зав. кафедри журналістики та філософських студій

Підпис

Ініціали, прізвище

« ___ » _____ 2026 р.

Житомир, 2026

Житомирська політехніка	МІНІСТЕРСТВО ОСВІТИ І НАУКИ УКРАЇНИ ДЕРЖАВНИЙ УНІВЕРСИТЕТ «ЖИТОМИРСЬКА ПОЛІТЕХНІКА» Система управління якістю ДСТУ ISO 9001:2015 та ДСТУ ISO 21001:2019			Ф.-31.08- 04.01/033.00.01/Б- 1-2025
	Випуск 1	Зміни 0	Екземпляр № 1	Арк 30 / 27

ДОДАТОК Б

ЗРАЗОК ОФОРМЛЕННЯ АНОТАЦІЇ ДО КВАЛІФІКАЦІЙНОЇ РОБОТИ

АНОТАЦІЯ КВАЛІФІКАЦІЙНОЇ РОБОТИ

Тема кваліфікаційної роботи « _____ »

Здобувач _____

Керівник _____

Кваліфікаційна робота включає _____ сторінки, _____ таблиць, _____ рисунків, список використаних джерел складає _____ найменування, _____ додатків.

Ключові слова: _____, _____, _____, _____.

Об'єктом дослідження є _____.

Предметом дослідження є _____.

За результатами дослідження (розроблено, надано, здійснено, підготовлено)

Одержані результати можуть бути використані _____.

Здобувач _____

Підпис

Ініціали, прізвище

Дата подання кваліфікаційної роботи до захисту:

р.

Житомирська політехніка	МІНІСТЕРСТВО ОСВІТИ І НАУКИ УКРАЇНИ ДЕРЖАВНИЙ УНІВЕРСИТЕТ «ЖИТОМИРСЬКА ПОЛІТЕХНІКА» Система управління якістю ДСТУ ISO 9001:2015 та ДСТУ ISO 21001:2019			Ф.-31.08- 04.01/033.00.01/Б- 1-2025
	Випуск 1	Зміни 0	Екземпляр № 1	Арк 30 / 28

ДОДАТОК В

ЗРАЗОК ОФОРМЛЕННЯ ЗМІСТУ КВАЛІФІКАЦІЙНОЇ РОБОТИ

ВСТУП.....	2
РОЗДІЛ І. ТРАДИЦІЙНІ ПІДХОДИ ДО РОЗУМННЯ СУТНОСТІ ЛЮДИНИ.....	5
1.1 Людина в епоху Античності.....	5
1.2 Концепція людини у схоластичній та ренесансній філософії.....	15
1.3 Гносеологізм Нового часу та його вплив на німецьку класичну філософію.....	25
Висновки до І розділу.....	35
РОЗДІЛ ІІ. СУЧАСНІ ПІДХОДИ ДО РОЗУМІННЯ СУТНОСТІ ЛЮДИНИ.....	37
2.1 Конструкція ідентичності та розмаїття суб'єктивності модернізму.....	44
2.2 Екзистенційна антропологія та пошук сенсу життя.....	56
2.3 Людина у філософії ХХІ століття.....	66
Висновки до ІІ розділу.....	75
РОЗДІЛ ІІІ. МІСЦЕ ЛЮДИНИ В УКРАЇНСЬКІЙ ФІЛОСОФСЬКІЙ ТРАДИЦІЇ.....	77
3.1 Моральність та кордоцентризм української філософської думки.....	77
3.2 Питання людини та сенсу її життя в українській філософській думці ХХ-ХХІ століття.....	85
Висновки до ІІІ розділу.....	95
ВИСНОВКИ.....	97
СПИСОК ВИКОРИСТАНИХ ДЖЕРЕЛ.....	100

Житомирська політехніка	МІНІСТЕРСТВО ОСВІТИ І НАУКИ УКРАЇНИ ДЕРЖАВНИЙ УНІВЕРСИТЕТ «ЖИТОМИРСЬКА ПОЛІТЕХНІКА» Система управління якістю ДСТУ ISO 9001:2015 та ДСТУ ISO 21001:2019			Ф.-31.08- 04.01/033.00.01/Б- 1-2025
	Випуск 1	Зміни 0	Екземпляр № 1	Арк 30 / 29

ДОДАТОК Г

ЗРАЗОК ОФОРМЛЕННЯ ЗАВДАННЯ НА КВАЛІФІКАЦІЙНУ РОБОТУ

ДЕРЖАВНИЙ УНІВЕРСИТЕТ «ЖИТОМИРСЬКА ПОЛІТЕХНІКА»

Факультет педагогічних технологій та освіти впродовж життя
Кафедра журналістики та філософських студій
Освітній рівень Перший (бакалаврський)
Галузь знань 03 «Гуманітарні науки»
Спеціальність 033 «Філософія»

ЗАТВЕРДЖУЮ

Завідувач кафедри
журналістики та філософських студій

Підпис _____ Ініціали, прізвище _____
« ____ » _____ 2026 р.

ЗАВДАННЯ НА КВАЛІФІКАЦІЙНУ РОБОТУ

Прізвище, ім'я, по батькові здобувача _____

1. Тема кваліфікаційної роботи:

« _____ »

2. Керівник кваліфікаційної роботи:

Науковий ступінь, вчене звання, прізвище, ім'я, по батькові,

Затверджено наказом ректора університету від _____ 20__ р. № _____

Термін подання здобувачем роботи на кафедру: _____ 2026 р.

3. Зміст кваліфікаційної роботи (перелік питань, які потрібно розробити):

вступ, розділ 1. _____,

висновки до розділу;

розділ 2. _____,

висновки до розділу;

розділ 3. _____,

висновки до розділу; висновки, список використаних джерел, додатки.

5. Перелік графічного матеріалу (рисунок, таблиці, графіки тощо) _____

6. Дата видачі завдання _____

Житомирська політехніка	МІНІСТЕРСТВО ОСВІТИ І НАУКИ УКРАЇНИ ДЕРЖАВНИЙ УНІВЕРСИТЕТ «ЖИТОМИРСЬКА ПОЛІТЕХНІКА» Система управління якістю ДСТУ ISO 9001:2015 та ДСТУ ISO 21001:2019			Ф.-31.08- 04.01/033.00.01/Б- 1-2025
	Випуск 1	Зміни 0	Екземпляр № 1	Арк 30 / 30

КАЛЕНДАРНИЙ ПЛАН

№ з/п	Назва етапів (розділів) кваліфікаційної роботи освітнього рівня бакалавр	Термін виконання етапу роботи	Примітка
1	Вибір теми дослідження. Визначення об'єкта і предмета дослідження, постановка мети і завдань	до _____ 2025 р.	
2	Визначення теоретико-методологічних засад дослідження. З'ясування актуальності проблеми	до _____ 2025 р.	
3	Оформлення вступу кваліфікаційної роботи	до _____ 20__ р.	
4	1 розділ кваліфікаційної роботи	до _____ 2026 р.	
5	2 розділ кваліфікаційної роботи	до _____ 2026р.	
6	3 розділ кваліфікаційної роботи	до _____ 2026р.	
7	Загальні висновки	до _____ 2026р.	
8	Оформлення кваліфікаційної роботи	до _____ 2026р.	
9	Попередній захист кваліфікаційної роботи.	__ квітня 2026 р.	
10	Захист кваліфікаційної роботи (відповідно графіку)	__ червня 2026 р.	

Здобувач _____

Керівник роботи _____