

**Сфера
застосування
оцінки впливу на
довкілля**

Тема 2

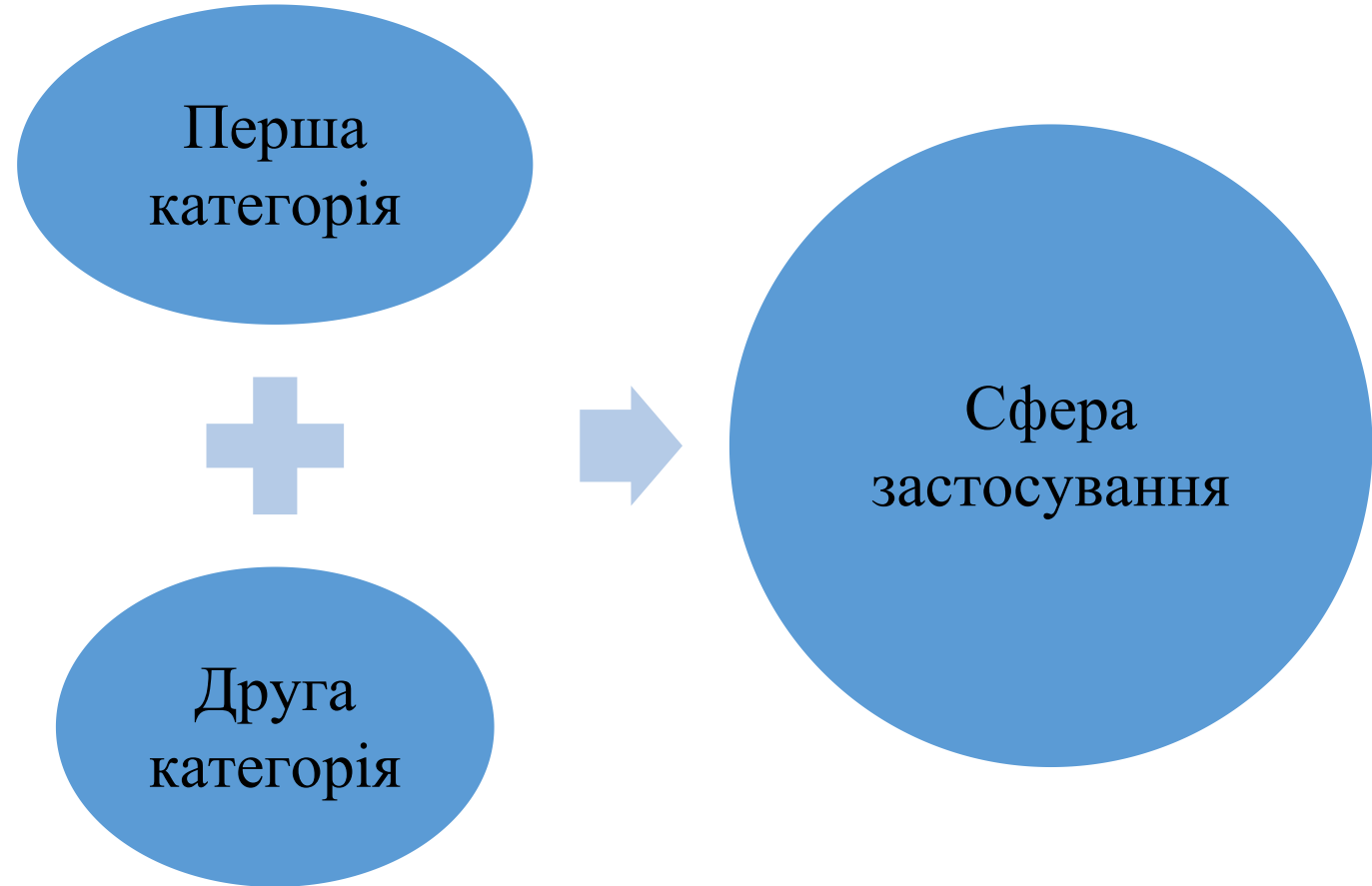
Здійснення оцінки впливу на довкілля є обов'язковим у процесі прийняття рішень про провадження планованої діяльності.



Оцінці впливу на довкілля не підлягає діяльність, а також планована діяльність, спрямована виключно на забезпечення оборони держави, ліквідацію наслідків надзвичайних ситуацій, відновлювальні роботи з ліквідації наслідків збройної агресії проти України під час дії воєнного стану, відповідно до критеріїв, затверджених Кабінетом Міністрів України, зміна цільового призначення особливо цінних земель та інша діяльність, пов'язана з розміщенням Національного військового меморіального кладовища.



Закон про ОВД вміщує два переліки видів діяльності, які можуть мати значний вплив на довкілля, щодо яких вимагає проведення процедури ОВД до прийняття рішення про провадження планованої діяльності. Закон забороняє розпочинати будь-яку із цих видів діяльності без оцінки впливу на довкілля.



Проекти із першої категорії потенційно є більш небезпечними, і тому потребують підвищеної уваги. Проведення ОВД та надання висновку із ОВД щодо них належить до компетенції **Міністерством економіки, довкілля та сільського господарства**. Обов'язковий аналіз щодо оцінки транскордонного впливу на довкілля



Проекти із другої категорії, як правило, проходять оцінку впливу на довкілля у департаменті/управлінні, до сфери повноважень яких входять питання охорони довкілля, відповідної обласної державної адміністрації за місцем провадження планованої діяльності.

До компетенції Міністерства, незалежно від приналежності діяльності до першого чи другого переліків, належить планована діяльність, яка:

1) може мати значний транскордонний вплив (в тому числі із другого переліку)



До компетенції Міністерства, незалежно від приналежності діяльності до першого чи другого переліків, належить планована діяльність, яка:

2) може мати вплив на довкілля двох і більше областей (Автономної Республіки Крим);



До компетенції Міністерства, незалежно від приналежності діяльності до першого чи другого переліків, належить планована діяльність, яка:

3) замовником якої є обласна, Київська або Севастопольська міські державні адміністрації;



До компетенції Міністерства, не залежно від приналежності діяльності до першого чи другого переліків, належить планована діяльність, яка:

4) стосується зони відчуження або зони безумовного (обов'язкового) відселення території, що зазнала радіоактивного забруднення внаслідок Чорнобильської катастрофи;



До компетенції Міністерства, не залежно від приналежності діяльності до першого чи другого переліків, належить планована діяльність, яка:

5) рішення щодо затвердження (схвалення) якої приймається Кабінетом Міністрів України;



До компетенції Міністерства, не залежно від приналежності діяльності до першого чи другого переліків, належить планована діяльність, яка:

б) фінансуватиметься із залученням іноземних кредитів під державні гарантії.



Перша категорія видів планованої діяльності та об'єктів, які можуть мати значний вплив на довкілля і підлягають оцінці впливу на довкілля, включає:

1. нафтопереробні та газопереробні заводи (крім підприємств, що виготовляють із сирової нафти виключно мастильні матеріали), установки з газифікації або зрідження вугілля чи бітумінозного сланцю



Перша категорія видів планованої діяльності та об'єктів, які можуть мати значний вплив на довкілля і підлягають оцінці впливу на довкілля, включає:

2. теплові електростанції (ТЕС, ТЕЦ) та інші потужності для виробництва електроенергії, пари і гарячої води тепловою потужністю 50 мегават і більше з використанням органічного палива, атомні електростанції та інші ядерні реактори, включаючи будівництво, виведення (зняття) з експлуатації таких

електростанцій або реакторів (крім дослідницьких установок для виробництва і конверсії ядерного палива та сировини для одержання вторинного ядерного палива, матеріалів, що діляться та відтворюються, потужність яких не перевищує 1 кіловат постійного теплового навантаження);



Перша категорія видів планованої діяльності та об'єктів, які можуть мати значний вплив на довкілля і підлягають оцінці впливу на довкілля, включає:

3. установки для виробництва або збагачення ядерного палива, установки для переробки відпрацьованого ядерного палива та високоактивних відходів, установки для захоронення радіоактивних відходів, зберігання (понад 10 років) чи переробки відпрацьованого ядерного палива або радіоактивних відходів поза межами місця їх утворення;



Перша категорія видів планованої діяльності та об'єктів, які можуть мати значний вплив на довкілля і підлягають оцінці впливу на довкілля, включає:

4. чорну та кольорову металургію (з використанням руди, збагаченої руди чи вторинної сировини, із застосуванням металургійних, хімічних або електролітичних процесів);



Перша категорія видів планованої діяльності та об'єктів, які можуть мати значний вплив на довкілля і підлягають оцінці впливу на довкілля, включає:

5. споруди з видобування, виробництва і перероблення азбесту, азбестовмісних продуктів: азбестоцементної продукції потужністю понад 20 тисяч тонн на рік, фрикційних матеріалів - понад 50 тонн на рік готової продукції, інших виробів - понад 200 тонн на рік;



Перша категорія видів планованої діяльності та об'єктів, які можуть мати значний вплив на довкілля і підлягають оцінці впливу на довкілля, включає:

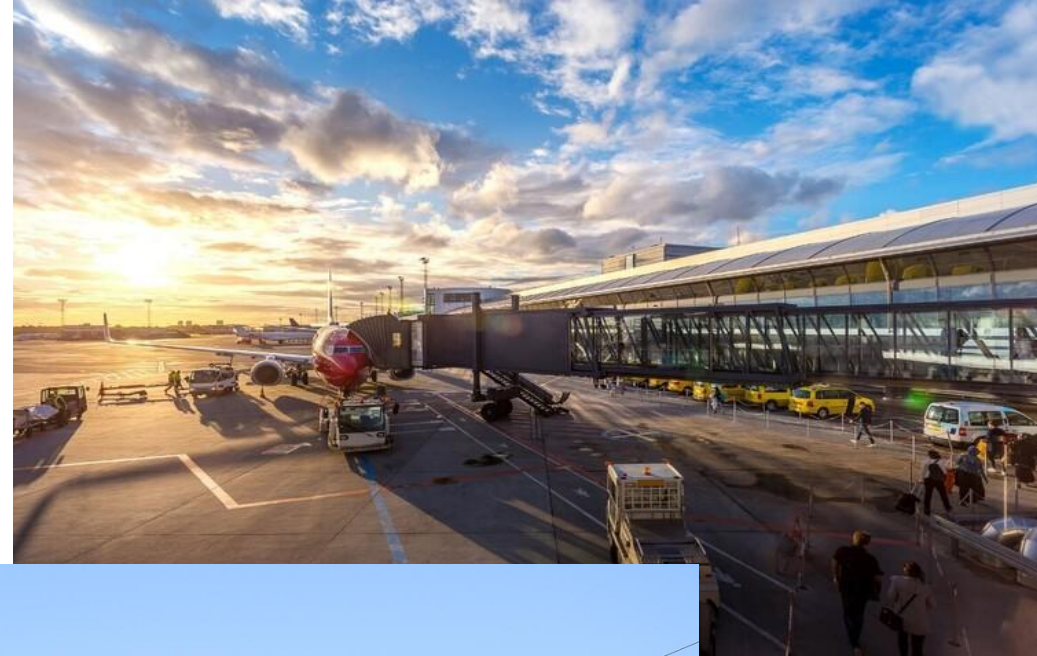
б. хімічне виробництво, в тому числі виробництво основних хімічних речовин, хімічно-біологічне, біотехнічне, фармацевтичне виробництво з використанням хімічних або біологічних процесів, виробництво засобів захисту рослин, регуляторів росту рослин, мінеральних добрив, полімерних і полімервмісних матеріалів, лаків, фарб, еластомерів, пероксидів та інших хімічних речовин; виробництво та зберігання наноматеріалів потужністю понад 10 тонн на рік;



Перша категорія видів планованої діяльності та об'єктів, які можуть мати значний вплив на довкілля і підлягають оцінці впливу на довкілля, включає:

7. будівництво:

- ✓ аеропортів і аеродромів з основною злітно-посадковою смугою довжиною 2100 метрів і більше;
- ✓ магістральних залізничних ліній загального користування;



Перша категорія видів планованої діяльності та об'єктів, які можуть мати значний вплив на довкілля і підлягають оцінці впливу на довкілля, включає:

7. будівництво:

- ✓ автомагістралей;
- ✓ автомобільних доріг загального користування державного та місцевого значення, що мають чотири чи більше смуги руху, або реконструкція та/або розширення наявних смуг руху до чотирьох і більше, за умови їхньої безперервної протяжності 10 кілометрів і більше;
- ✓ автомобільних доріг першої категорії;



Перша категорія видів планованої діяльності та об'єктів, які можуть мати значний вплив на довкілля і підлягають оцінці впливу на довкілля, включає:

7. будівництво:

✓ гідротехнічних споруд морських та річкових портів, які можуть приймати судна тоннажністю понад 1350 тонн;



Перша категорія видів планованої діяльності та об'єктів, які можуть мати значний вплив на довкілля і підлягають оцінці впливу на довкілля, включає:

7. БУДІВНИЦТВО:

- ✓ глибоководних суднових ходів, у тому числі у природних руслах річок, спеціальних каналів на суходолі та у мілководних морських акваторіях, придатних для проходження суден тоннажністю понад 1350 тонн



Перша категорія видів планованої діяльності та об'єктів, які можуть мати значний вплив на довкілля і підлягають оцінці впливу на довкілля, включає:

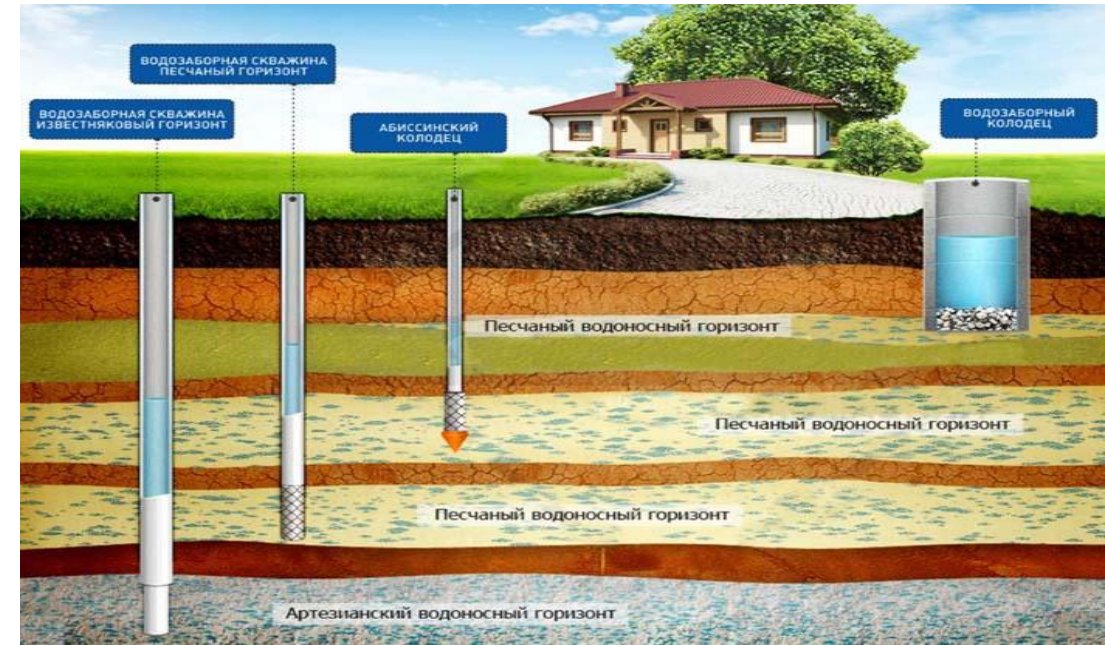
8. Управління з відходами:

- ✓ об'єкти оброблення небезпечних відходів;
- ✓ об'єкти оброблення відходів, що не є небезпечними, потужністю 100 тонн на добу або більше;



Перша категорія видів планованої діяльності та об'єктів, які можуть мати значний вплив на довкілля і підлягають оцінці впливу на довкілля, включає:

9. забір підземних вод або штучне поповнення підземних вод із щорічним забором води або щорічним об'ємом води, що поповнюється, 10 мільйонів кубічних метрів або більше;



Перша категорія видів планованої діяльності та об'єктів, які можуть мати значний вплив на довкілля і підлягають оцінці впливу на довкілля, включає:

10. міжбасейновий перерозподіл стоку річок, крім транспортування питної води трубопроводами;



Перша категорія видів планованої діяльності та об'єктів, які можуть мати значний вплив на довкілля і підлягають оцінці впливу на довкілля, включає:

11. греблі, водосховища та інші об'єкти, призначені для утримання та постійного зберігання води, коли нові або додаткові об'єми затриманої води перевищують 10 мільйонів кубічних метрів;



Перша категорія видів планованої діяльності та об'єктів, які можуть мати значний вплив на довкілля і підлягають оцінці впливу на довкілля, включає:

12. видобування нафти та природного газу на континентальному шельфі;



Перша категорія видів планованої діяльності та об'єктів, які можуть мати значний вплив на довкілля і підлягають оцінці впливу на довкілля, включає:

13. трубопроводи для транспортування газу, нафти, хімічних речовин діаметром понад 800 міліметрів і довжиною понад 40 кілометрів;



Перша категорія видів планованої діяльності та об'єктів, які можуть мати значний вплив на довкілля і підлягають оцінці впливу на довкілля, включає:

14. виробництво та переробка целюлози, виробництво паперу та картону з будь-якої сировини виробничою продуктивністю, що перевищує в сухому вигляді 200 тонн на добу;



Перша категорія видів планованої діяльності та об'єктів, які можуть мати значний вплив на довкілля і підлягають оцінці впливу на довкілля, включає:

15. кар'єри та видобування корисних копалин відкритим способом, їх перероблення чи збагачення на місці на площі понад 25 гектарів або видобування торфу на площі понад 150 гектарів;



Перша категорія видів планованої діяльності та об'єктів, які можуть мати значний вплив на довкілля і підлягають оцінці впливу на довкілля, включає:

16. потужності для зберігання нафти, нафтохімічної або хімічної продукції місткістю 200 тисяч тонн або більше;



Перша категорія видів планованої діяльності та об'єктів, які можуть мати значний вплив на довкілля і підлягають оцінці впливу на довкілля, включає:

17. установки для уловлювання вуглекислого газу з джерел, зазначених у цій частині, або з річною потужністю 1,5 мегатонни та більше, геологічні сховища вуглекислого газу;



Перша категорія видів планованої діяльності та об'єктів, які можуть мати значний вплив на довкілля і підлягають оцінці впливу на довкілля, включає:

18. установки для очищення стічних вод продуктивністю, що перевищує еквівалент чисельності населення в розмірі 150 тисяч осіб;



Перша категорія видів планованої діяльності та об'єктів, які можуть мати значний вплив на довкілля і підлягають оцінці впливу на довкілля, включає:

19. будівництво повітряних ліній електропередачі напругою 220 кіловольт або більше і довжиною понад 15 кілометрів;



Перша категорія видів планованої діяльності та об'єктів, які можуть мати значний вплив на довкілля і підлягають оцінці впливу на довкілля, включає:

20. усі суцільні та поступові рубки головного користування та суцільні санітарні рубки на площі понад 1 гектар; усі суцільні санітарні рубки на територіях та об'єктах природно-заповідного фонду;



Перша категорія видів планованої діяльності та об'єктів, які можуть мати значний вплив на довкілля і підлягають оцінці впливу на довкілля, включає:

21. потужності для інтенсивного вирощування птиці (60 тисяч місць і більше), у тому числі бройлерів (85 тисяч місць і більше), свиней (3 тисячі місць для свиней понад 30 кілограмів або 900 місць для свиноматок);



Перша категорія видів планованої діяльності та об'єктів, які можуть мати значний вплив на довкілля і підлягають оцінці впливу на довкілля, включає:

22. розширення та зміни, включаючи перегляд або оновлення умов провадження планованої діяльності, встановлених (затверджених) рішенням про провадження планованої діяльності або подовження строків її провадження, реконструкцію, технічне переоснащення, капітальний ремонт, перепрофілювання діяльності та об'єктів.

Друга категорія видів планованої діяльності та об'єктів, які можуть мати значний вплив на довкілля та підлягають оцінці впливу на довкілля, включає:

1. глибоке буріння, у тому числі геотермальне буріння, буріння з метою зберігання радіоактивних відходів, буріння з метою водопостачання (крім буріння з метою вивчення стійкості ґрунтів); видобувну промисловість:



Друга категорія видів планованої діяльності та об'єктів, які можуть мати значний вплив на довкілля та підлягають оцінці впливу на довкілля, включає:

2. видобування корисних копалин, крім корисних копалин місцевого значення, які видобуваються землевласниками чи землекористувачами в межах наданих їм земельних ділянок з відповідним цільовим використанням;
перероблення корисних копалин, у тому числі збагачення;



Друга категорія видів планованої діяльності та об'єктів, які можуть мати значний вплив на довкілля та підлягають оцінці впливу на довкілля, включає:

3. сільське господарство, лісівництво та водне господарство:

- ✓ сільськогосподарське та лісогосподарське освоєння, рекультивація та меліорація земель (управління водними ресурсами для ведення сільського господарства, у тому числі із зрошуванням і меліорацією) на територіях площею 20 гектарів і більше або на територіях та об'єктах природно-заповідного фонду чи в їх охоронних зонах на площі 5 гектарів і більше, будівництво меліоративних систем та окремих об'єктів інженерної інфраструктури меліоративних систем;



Друга категорія видів планованої діяльності та об'єктів, які можуть мати значний вплив на довкілля та підлягають оцінці впливу на довкілля, включає:

3. сільське господарство, лісівництво та водне господарство:

- ✓ насадження лісу (крім лісовідновлювальних робіт) на площі понад 20 гектарів або на територіях та об'єктах природно-заповідного фонду чи в їх охоронних зонах на площі 5 гектарів і більше;



Друга категорія видів планованої діяльності та об'єктів, які можуть мати значний вплив на довкілля та підлягають оцінці впливу на довкілля, включає:

3. сільське господарство, лісівництво та водне господарство:

- ✓ зміна цільового призначення земель сільськогосподарського призначення (якщо нове призначення відноситься хоча б до одного виду діяльності, зазначеного у частинах другій та третій цієї статті) та зміна цільового призначення особливо цінних земель;



Друга категорія видів планованої діяльності та об'єктів, які можуть мати значний вплив на довкілля та підлягають оцінці впливу на довкілля, включає:

3. сільське господарство, лісівництво та водне господарство:

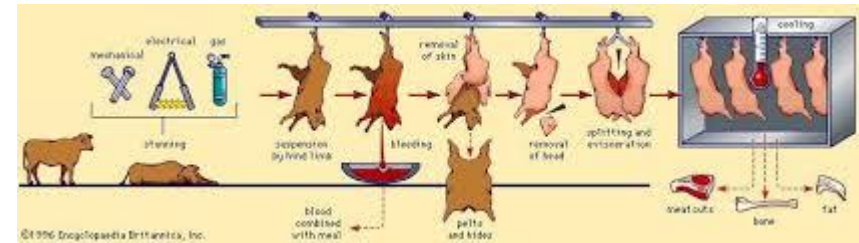
- ✓ потужності для вирощування: птиці (40 тисяч місць і більше); свиней (1 тисяча місць і більше, для свиноматок - 500 місць і більше); великої та дрібної рогатої худоби (1 тисяча місць і більше); кролів та інших хутрових тварин (2 тисячі голів і більше);



Друга категорія видів планованої діяльності та об'єктів, які можуть мати значний вплив на довкілля та підлягають оцінці впливу на довкілля, включає:

3. сільське господарство, лісівництво та водне господарство:

- ✓ установки для промислової утилізації, видалення туш тварин та/або відходів тваринництва;



Друга категорія видів планованої діяльності та об'єктів, які можуть мати значний вплив на довкілля та підлягають оцінці впливу на довкілля, включає:

3. сільське господарство, лісівництво та водне господарство:

- ✓ інтенсивна аквакультура з продуктивністю 10 тонн на рік і більше або на територіях та об'єктах природно-заповідного фонду чи в їх охоронних зонах;



Друга категорія видів планованої діяльності та об'єктів, які можуть мати значний вплив на довкілля та підлягають оцінці впливу на довкілля, включає:

4. енергетичну промисловість:

- ✓ зберігання та переробка вуглеводневої сировини (газу природного, газу сланцевих товщ, газу, розчиненого у нафті, газу центрально-басейнового типу, газу (метану) вугільних родовищ, конденсату, нафти, бітуму нафтового, скрапленого газу);
- ✓ поверхневе та підземне зберігання викопного палива чи продуктів їх переробки на площі 500 квадратних метрів і більше або об'ємом (для рідких або газоподібних) 15 кубічних метрів і більше;
- ✓ промислове брикетування кам'яного і бурого вугілля;
- ✓ гідроелектростанції на річках незалежно від потужності;
- ✓ гідроакумулюючі електростанції (ГАЕС);
- ✓ вітрові парки, вітрові електростанції, що мають дві і більше турбіни або висота яких становить 50 метрів і більше;



Друга категорія видів планованої діяльності та об'єктів, які можуть мати значний вплив на довкілля та підлягають оцінці впливу на довкілля, включає:

5. хімічну промисловість:

- ✓ установки для виробництва вибухових речовин;
- ✓ установки, в яких хімічні і біологічні процеси використовуються для виробництва білкових кормових добавок, ферментів та інших білкових речовин;
- ✓ зберігання хімічних продуктів (базисні і витратні склади, сховища, бази);



Друга категорія видів планованої діяльності та об'єктів, які можуть мати значний вплив на довкілля та підлягають оцінці впливу на довкілля, включає:

б. переробку мінеральної сировини:

- ✓ коксові печі, інші установки для виробництва коксу або графіту;
- ✓ виробництво цементу або цементного клінкеру;
- ✓ виробництво вапна в обсязі, що перевищує 50 тонн на добу;
- ✓ виробництво скла, у тому числі виготовлення скляного волокна, в обсязі, що перевищує 20 тонн на добу;
- ✓ виплавка мінеральних речовин, у тому числі виробництво мінеральних волокон;
- ✓ виробництво керамічних продуктів шляхом випалювання, зокрема покрівельної черепиці, цегли, вогнестійкої цегли, керамічної плитки, кам'яної кераміки або фарфорових виробів, виробничою продуктивністю понад 75 тонн за добу та/або випалювальних печей місткістю більш як 4 кубічні метри і щільністю затвердіння на піч понад 300 кілограмів на 1 метр кубічний;



Друга категорія видів планованої діяльності та об'єктів, які можуть мати значний вплив на довкілля та підлягають оцінці впливу на довкілля, включає:

7. господарську діяльність, що призводить до скидання забруднюючих речовин у водні об'єкти, та забір води з водних об'єктів за умови, що водозабір підземних вод перевищує 300 кубічних метрів на добу;



Друга категорія видів планованої діяльності та об'єктів, які можуть мати значний вплив на довкілля та підлягають оцінці впливу на довкілля, включає:

8. виробництво та обробку металу:

- ✓ установки для випалювання або агломерації металевих руд (у тому числі сульфідної руди);
- ✓ установки для обробки чорних металів;
- ✓ стани гарячої прокатки продуктивністю, що перевищує 20 тонн сирової сталі за годину;



Друга категорія видів планованої діяльності та об'єктів, які можуть мати значний вплив на довкілля та підлягають оцінці впливу на довкілля, включає:

8. виробництво та обробку металу:

- ✓ ковальські молоти, енергетична потужність яких перевищує 50 кілоджоулів на молот, а потужність теплового споживання перевищує 20 мегават;
- ✓ нанесення захисних розпилених металевих покриттів з подачею сирової сталі продуктивністю, що перевищує 2 тонни за годину;
- ✓ установки для виплавляння, включаючи легування сплавів, кольорових металів, у тому числі рекуперованих продуктів (рафінування, ливарне виробництво тощо), плавильною продуктивністю, що перевищує 4 тонни на добу для свинцю та кадмію або 20 тонн на добу для інших металів;



Друга категорія видів планованої діяльності та об'єктів, які можуть мати значний вплив на довкілля та підлягають оцінці впливу на довкілля, включає:

8. виробництво та обробку металу:

- ✓ установки для поверхневої обробки металів у чанах з пластичних матеріалів з використанням електролітичних або хімічних процесів, якщо об'єм переробного технологічного чана перевищує 30 кубічних метрів;
- ✓ виробництво і складання автомобілів, виробництво двигунів;
- ✓ верфі;
- ✓ підприємства з виготовлення і ремонту літаків;
- ✓ виробництво і ремонт залізничного рухомого складу та устаткування для інфраструктури залізничного транспорту;
- ✓ штампування з використанням вибухових речовин;



Друга категорія видів планованої діяльності та об'єктів, які можуть мати значний вплив на довкілля та підлягають оцінці впливу на довкілля, включає:

9. підприємства текстильної, шкіряної, деревообробної і паперової промисловості продуктивністю понад 1 тону на добу:

- ✓ з первинної обробки (промивання, відбілювання, мерсеризація) або фарбування волокон чи текстилю;
- ✓ з обробки шкірсиrovини та хутра;
- ✓ з дублення шкір;



Друга категорія видів планованої діяльності та об'єктів, які можуть мати значний вплив на довкілля та підлягають оцінці впливу на довкілля, включає:

9. підприємства текстильної, шкіряної, деревообробної і паперової промисловості продуктивністю понад 1 тону на добу:

- ✓ з оброблення деревини (хімічне перероблення деревини, виробництво деревоволокнистих плит, деревообробне виробництво з використанням синтетичних смол, консервування деревини просоченням);
- ✓ з промислового виробництва і переробки паперу та картону з будь-якої сировини;



Друга категорія видів планованої діяльності та об'єктів, які можуть мати значний вплив на довкілля та підлягають оцінці впливу на довкілля, включає:

10. харчову промисловість:

- ✓ виробництво продуктів харчування шляхом обробки та переробки: сировини тваринного походження (крім молока) продуктивністю виходу готової продукції понад 75 тонн на добу; сировини рослинного походження продуктивністю виходу готової продукції понад 300 тонн на добу (середній показник за квартал); молока, якщо обсяг одержаного молока перевищує 200 тонн на добу (на основі середньорічного показника);
- ✓ пакування та консервування тваринних і рослинних продуктів у обсязі понад 50 тонн на добу;
- ✓ виробництво молочних продуктів в обсязі понад 20 тонн на добу;
- ✓ виробництво пива та солоду в обсязі понад 50 тонн на добу;



Друга категорія видів планованої діяльності та об'єктів, які можуть мати значний вплив на довкілля та підлягають оцінці впливу на довкілля, включає:

10. харчову промисловість:

- ✓ виробництво молочних продуктів в обсязі понад 20 тонн на добу;
- ✓ виробництво пива та солоду в обсязі понад 50 тонн на добу;
- ✓ виробництво кондитерських виробів та патоки в обсязі понад 20 тонн на добу;
- ✓ виробництво крохмалю;
- ✓ підприємства з переробки риби і риб'ячого жиру;
- ✓ бійні продуктивністю понад 10 тонн на добу;
- ✓ цукрові заводи;



Друга категорія видів планованої діяльності та об'єктів, які можуть мати значний вплив на довкілля та підлягають оцінці впливу на довкілля, включає:

11. інфраструктурні проекти:

- ✓ облаштування індустріальних парків;
- ✓ будівництво житлових кварталів (комплексів багатоквартирних житлових будинків) та торговельних чи розважальних комплексів поза межами населених пунктів на площі 1,5 гектара і більше або в межах населених пунктів, якщо не передбачено їх підключення до централізованого водопостачання та/або водовідведення; будівництво кінотеатрів з більш як 6 екранами; будівництво (облаштування) автостоянок на площі не менш як 1 гектар і більш як на 100 паркомісць;



Друга категорія видів планованої діяльності та об'єктів, які можуть мати значний вплив на довкілля та підлягають оцінці впливу на довкілля, включає:

11. інфраструктурні проекти:

- ✓ будівництво аеропортів та аеродромів з основною злітно-посадковою смугою довжиною до 2100 метрів;
- ✓ будівництво залізничних вокзалів, залізничних колій і споруд;
- ✓ будівництво перевантажувальних терміналів та обладнання для перевантаження різних видів транспорту, а також терміналів для різних видів транспорту;



Друга категорія видів планованої діяльності та об'єктів, які можуть мати значний вплив на довкілля та підлягають оцінці впливу на довкілля, включає:

11. інфраструктурні проекти:

- ✓ будівництво гребель та встановлення іншого обладнання для утримання або накопичення води на тривалі проміжки часу;
- ✓ проведення робіт з розчищення і днопоглиблення русла та дна річок, берегоукріплення, зміни і стабілізації стану русел річок;
- ✓ будівництво трамвайних колій, підвісних канатних доріг та фунікулерів або подібних ліній, що використовуються для перевезення пасажирів;
- ✓ будівництво підземних, наземних ліній метрополітену як єдиних комплексів, у тому числі депо з комплексом споруд технічного обслуговування;
- ✓ будівництво акведуків та трубопроводів для транспортування води на далекі відстані;
- ✓ будівництво магістральних продуктопроводів (трубопроводів для транспортування газу, аміаку, нафти або хімічних речовин);
- ✓ будівництво повітряних ліній електропередачі напругою 220 кіловольт і більше та підстанцій напругою 330 кіловольт і більше;
- ✓ будівництво гідротехнічних споруд морських і річкових портів;



Друга категорія видів планованої діяльності та об'єктів, які можуть мати значний вплив на довкілля та підлягають оцінці впливу на довкілля, включає:

11. інфраструктурні проекти:

- ✓ будівництво глибоководних суднових ходів, у тому числі у природних руслах річок, спеціальних каналів на суходолі та у мілководних морських акваторіях, придатних для проходження суден, а також каналів у протипаводкових цілях та гідротехнічних споруд;
- ✓ спеціалізовані морські або річкові термінали;
- ✓ проведення прибережних робіт з метою усунення ерозії та будівельних робіт на морі, які призводять до зміни морського узбережжя, зокрема будівництво основних гідротехнічних споруд, підводні звалища ґрунтів, а також інші роботи на морі, крім експлуатаційних днопоглиблювальних робіт;
- ✓ установки для очищення стічних вод з водовідведенням 10 тисяч кубічних метрів на добу і більше;



Друга категорія видів планованої діяльності та об'єктів, які можуть мати значний вплив на довкілля та підлягають оцінці впливу на довкілля, включає:

12.туризм та рекреацію:

- ✓ лижні траси, лижні витяги і канатні дороги та відповідні комплекси споруд на площі 5 гектарів і більше;
- ✓ яхт-клуби, яхтові стоянки та місця базування катерів місткістю понад 50 суден або на територіях та об'єктах природно-заповідного фонду чи в їх охоронних зонах;
- ✓ курортні містечка та готельні комплекси поза межами населених пунктів місткістю не менш як 100 номерів або площею 5 гектарів і більше; курортні містечка та готельні комплекси в межах населених пунктів місткістю не менш як 50 номерів, якщо не передбачено їх підключення до централізованого водопостачання та/або водовідведення; курортні містечка та готельні комплекси на територіях та об'єктах природно-заповідного фонду чи в їх охоронних зонах; оголошення природних територій курортними;



Друга категорія видів планованої діяльності та об'єктів, які можуть мати значний вплив на довкілля та підлягають оцінці впливу на довкілля, включає:

12.туризм та рекреацію:

- ✓ постійні місця для кемпінгу та автотуризму площею 1 гектар і більше або на територіях та об'єктах природно-заповідного фонду чи в їх охоронних зонах;
- ✓ гольфклуби площею 3 гектари і більше або на територіях та об'єктах природно-заповідного фонду чи в їх охоронних зонах;
- ✓ тематичні розважальні парки площею 1 гектар і більше;



Друга категорія видів планованої діяльності та об'єктів, які можуть мати значний вплив на довкілля та підлягають оцінці

впливу на довкілля, включає:

13. інші види діяльності:

- ✓ постійно діючі траси і треки для перегонів, тестові полігони для моторизованих транспортних засобів;
- ✓ майданчики для тестування (випробування) двигунів, турбін або реакторів площею 0,5 гектара і більше;
- ✓ шламонакопичувачі, хвостосховища;
- ✓ складування осаду, мулові поля площею 0,5 гектара і більше або на відстані не більш як 100 метрів до прибережних захисних смуг;



Друга категорія видів планованої діяльності та об'єктів, які можуть мати значний вплив на довкілля та підлягають оцінці впливу на довкілля, включає:

13. інші види діяльності:

- ✓ склади і перевалочні бази металобрухту площею 0,5 гектара і більше або на відстані не більш як 100 метрів до прибережних захисних смуг;
- ✓ об'єкти оброблення відходів, що не є небезпечними, потужністю менше 100 тонн на добу;
- ✓ установки для поверхневої обробки речовин, предметів або продуктів з використанням органічних розчинників, зокрема для оздоблення, друку, покриття, знежирювання, гідроізолювання, калібрування, фарбування, очищення або насичування з витратою понад 150 кілограмів на годину або понад 200 тонн на рік;
- ✓ виробництво і переробка виробів на основі еластомерів;



Друга категорія видів планованої діяльності та об'єктів, які можуть мати значний вплив на довкілля та підлягають оцінці впливу на довкілля, включає:

13. інші види діяльності:

- ✓ споруди для виробництва штучних мінеральних волокон, виробництво екструдованого пінополістиролу, утеплювачів, асфальтобетону;
- ✓ видобування піску і гравію, прокладання кабелів, трубопроводів та інших комунікацій на землях водного фонду;
- ✓ генетично-інженерна діяльність, введення в обіг та будь-яке використання генетично модифікованих організмів та продукції, виробленої з їх використанням (у відкритій системі);
- ✓ інтродукція чужорідних видів фауни та флори у довкілля;
- ✓ виробництво мікробіологічної продукції;
- ✓ виробництво, утилізація і знищення боєприпасів, ракетного палива та інших токсичних хімічних речовин;



Друга категорія видів планованої діяльності та об'єктів, які можуть мати значний вплив на довкілля та підлягають оцінці впливу на довкілля, включає:

13) господарську діяльність, що призводить до скидання забруднюючих речовин у водні об'єкти, та забір води з водних об'єктів за умови, що водозабір підземних вод перевищує 300 кубічних метрів на добу;

14. розширення та зміни, включаючи перегляд або оновлення умов провадження планованої діяльності, встановлених (затверджених) рішенням про провадження планованої діяльності або подовження строків її провадження, реконструкцію, технічне переоснащення, капітальний ремонт, перепрофілювання діяльності та об'єктів.

Критерії визначення планованої діяльності, яка не підлягає оцінці впливу на довкілля

Оцінці впливу на довкілля **не підлягає** планована діяльність, яка спрямована виключно на забезпечення оборони держави, ліквідацію наслідків надзвичайних ситуацій, наслідків антитерористичної операції на території проведення антитерористичної операції на період її проведення, а саме діяльність з:

1) будівництва об'єктів військового та оборонного призначення, які використовуватимуться виключно для забезпечення оборони держави та на які поширюється законодавство про державну таємницю;



1-1) будівництва повітряних ліній електропередачі напругою 220 кВ і більше та підстанцій напругою 330 кВ і більше у період воєнного стану, а також розміщення у період воєнного стану мобільних генеруючих /газотурбінних установок та пов'язаних з ними газових та електричних мереж, вузлів обліку, іншого пов'язаного обладнання в межах земельних ділянок, на яких розташовані об'єкти газотранспортної системи, на підставі технічних умов приєднання до газотранспортної системи в порядку, встановленому [Кодексом газотранспортної системи](#), затвердженим постановою НКРЕКП від 30 вересня 2015 р. № 2493;

1-2) розміщення у період воєнного стану газопоршневих когенераційних установок та пов'язаних з ними газових та електричних мереж, вузлів обліку, іншого пов'язаного обладнання на діючих об'єктах систем теплопостачання в межах земельних ділянок, на яких розташовані такі об'єкти;

Критерії визначення планованої діяльності, яка не підлягає оцінці впливу на довкілля

2) відновлення окремих конструкцій будівель і споруд з метою ліквідації наслідків надзвичайних ситуацій та відновлення функціонування об'єктів, призначених для забезпечення життєдіяльності населення, без зміни їх геометричних розмірів;



а



б

Критерії визначення планованої діяльності, яка не підлягає оцінці впливу на довкілля

3) відновлення з метою досягнення експлуатаційно придатного стану пошкоджених або зруйнованих внаслідок військової агресії Російської Федерації проти України та бойових дій (з початку та у період дії правового режиму воєнного стану) об'єктів, призначених для життєдіяльності населення (об'єктів, що забезпечують: газопостачання; постачання електричної енергії; транспортування та постачання теплової енергії; централізоване водопостачання; централізоване водовідведення), шляхом їх поточного або капітального ремонту, реконструкції (без підвищення класу наслідків відповідальності об'єкта та у межах раніше відведених земельних ділянок, без зміни геометричних розмірів об'єкта);



Критерії визначення планованої діяльності, яка не підлягає оцінці впливу на довкілля

4) відновлення об'єктів, та інших залізничних колій і споруд, що пошкоджені або зруйновані внаслідок військової агресії Російської Федерації проти України з початку та у період дії правового режиму воєнного стану, шляхом проведення робіт з нового будівництва зруйнованих та реконструкції, капітального ремонту пошкоджених об'єктів та споруд без підвищення класу наслідків (відповідальності) об'єктів будівництва;



Критерії визначення планованої діяльності, яка не підлягає оцінці впливу на довкілля

5) виробництво боєприпасів;



Критерії визначення розширень і змін діяльності та об'єктів, які не підлягають оцінці впливу на довкілля

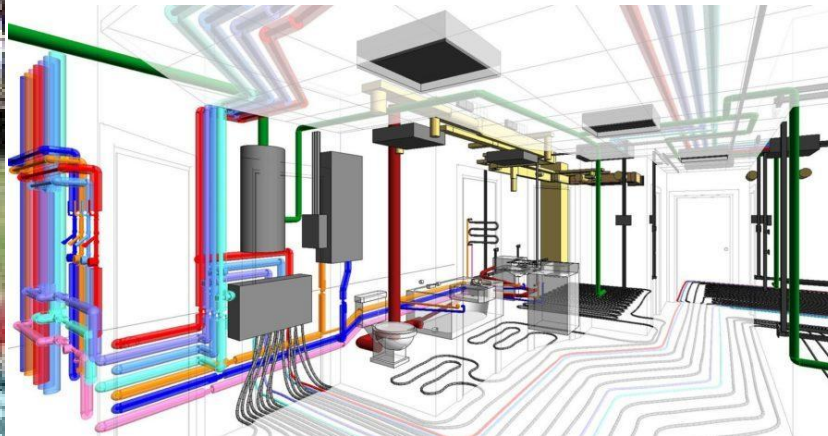
Оцінці впливу на довкілля не підлягають розширення і зміни діяльності та об'єктів, а саме:

1) технічне переоснащення одиниць та вузлів технологічного устаткування, систем управління та автоматизації, які морально застаріли та у яких вичерпано технічний ресурс, що розташовані в існуючих цехах, приміщеннях, без перепрофілювання, капітального ремонту, реконструкції об'єктів та підприємств, якщо в результаті такого переоснащення господарська діяльність не призведе до збільшення утворюваних та утворення нових видів небезпечних відходів, збільшення та/або появи нових джерел викидів в атмосферне повітря та скидів забруднюючих речовин у водні об'єкти, шумового, вібраційного, світлового, теплового та радіаційного забруднення, а також випромінення;



Критерії визначення розширень і змін діяльності та об'єктів, які не підлягають оцінці впливу на довкілля

2) капітальний ремонт інженерних мереж (газопостачання, водопостачання, водовідведення, тепlopостачання, електропостачання, зв'язку) в межах існуючої мережі та у межах відведення земельних ділянок, без зміни зовнішніх геометричних розмірів, цільового та функціонального призначення, за винятком виконання таких робіт на територіях та об'єктах природно-заповідного фонду (крім господарських зон національних природних і регіональних ландшафтних парків), за умови, що припинення на час виконання робіт експлуатації об'єкта в цілому або його частин не призведе до збільшення утворюваних та утворення нових видів небезпечних відходів, збільшення та/або появи нових викидів в атмосферне повітря та скидів забруднюючих речовин у водні об'єкти, шумового, вібраційного, світлового, теплового та радіаційного забруднення, а також випромінювання;



Критерії визначення розширень і змін діяльності та об'єктів, які не підлягають оцінці впливу на довкілля

3) капітальний ремонт та реконструкція окремих виробничих споруд та інженерних мереж в межах територій та/або приміщень, які використовуються для провадження господарської діяльності, без перепрофілювання та зміни зовнішніх геометричних розмірів та за умови, що в результаті такого капітального ремонту та реконструкції господарська діяльність не призведе до збільшення утворюваних та утворення нових видів небезпечних відходів, збільшення та/або появи нових джерел викидів в атмосферне повітря та скидів забруднюючих речовин у водні об'єкти, шумового, вібраційного, світлового, теплового та радіаційного забруднення, а також випромінення;



Критерії визначення розширень і змін діяльності та об'єктів, які не підлягають оцінці впливу на довкілля

4) розширення господарської діяльності або об'єктів, які не підлягали оцінці впливу на довкілля та які внаслідок зазначеного розширення не перевищуватимуть порогових значень для видів діяльності або об'єктів;

5) розширення господарської діяльності або об'єктів, які підлягали оцінці впливу на довкілля та щодо яких було отримано висновок з оцінки впливу на довкілля, якщо зазначене розширення не перевищуватиме порогових значень для видів діяльності або об'єктів;



Критерії визначення розширень і змін діяльності та об'єктів, які не підлягають оцінці впливу на довкілля

б) розширення господарської діяльності або об'єктів, які підлягали оцінці впливу на довкілля та щодо яких було отримано висновок з оцінки впливу на довкілля, порогові значення яких не встановлені, за умови, що в результаті такого розширення господарська діяльність не призведе до збільшення утворюваних та утворення нових видів небезпечних відходів, збільшення та/або появи нових джерел викидів в атмосферне повітря та скидів забруднюючих речовин у водні об'єкти, шумового, вібраційного, світлового, теплового та радіаційного забруднення, а також випромінення;



Критерії визначення розширень і змін діяльності та об'єктів, які не підлягають оцінці впливу на довкілля

7) перепрофілювання господарської діяльності або об'єктів з метою провадження господарської діяльності, яка не підлягає оцінці впливу на довкілля, якщо зазначене перепрофілювання не пов'язане з ліквідацією (демонтажем) таких об'єктів, рекультивацією чи консервацією таких об'єктів або територій.

