

ТЕМА 3. ДІЛОВИЙ ОДЯГ

- 1. Імідж як умова ділового успіху
- 2. Дрес-код
- 3. Колір ділового одягу
- 4. Діловий одяг для чоловіків
- 5. Жіночий діловий одяг

Питання 1. Імідж як умова ділового успіху

- Термін “імідж” (англ. image – образ, престиж, репутація) – враження, яке особистість (бізнесмен, менеджер, політик тощо) або організація (фірма, навчальний заклад тощо) справляють на людей і яке фіксується в їх свідомості у формі певних емоційно забарвлених стереотипних уявлень



При формуванні іміджу
потрібно зважати на т
акі його складові:



моральні цінності

рекламна сфера

пакувальний матеріал


місцезнаходження та обстановка
офісу

стиль одягу персоналу

назва фірми

бланки фірми

візитівки



Основні
компоненти
іміджу ділової
людини:

самооцінка особистості

моральні цінності
особистості

етика ділового спілкування

діловий етикет і протокол

тактика спілкування

зовнішній вигляд

Зовнішні
чинники
іміджу:



зовнішній вигляд: одяг, аксесуари одягу,
зачіска, макіяж

гарні манери: належні жести, пози,
постава, хода

виразність міміки та вміння нею
керувати

вміння використовувати простір для
спілкування

Внутрішні (психологічні) чинники іміджу:

мистецтво подобатися людям

вміння правильно спілкуватися

наявність необхідних для позитивного
іміджу якостей особистості

вміння розуміти людей та впливати на
НИХ



Внутрішні (етичні) чинники іміджу:

- чесність
- порядність
- повага до підлеглих, партнерів
- вірність даному слову
- здатність ефективно взаємодіяти згідно з діючим законодавством, встановленими правилами і традиціями



Питання 2. Дрес-код

Дрес-код - це збір правил і рекомендацій про те, як співробітникам представницьких професій слід виглядати в конкретних ситуаціях ділового спілкування

Розробкою дрес-коду займаються HR-менеджер, спеціаліст по діловому протоколу і стиліст

Затверджений керівництвом документ є додатком до функціональних обов'язків. Його буде доведено до відома всіх співробітників фірми під підпис про ознайомлення. Контроль за виконанням покладається на HR-менеджера або співробітника протокольного відділу

Порушення дрес-коду розглядається як нанесення моральної шкоди фірмі, за що накладаються різні стягнення аж до утримання із зарплат і звільнення





Загальні правила:

- *Не можна два дні поспіль ходити в одному і тому ж одязі*
- *Трикотажні та в'язані вироби для людей представницьких професій заборонені*
- *Недозволено знімати піджак людині представницької професії в офіційній обстановці (переговори, прийом відвідувачів тощо)*



Питання 3.

Колір ділового одягу

Кольори ділового одягу: загальна характеристика

- Королівський синій і глибокий відтінок морської хвилі справлять враження авторитетності, гідності і владності
- Темні і приглушені кольори глибоко-зеленого і сірувато-оливкового символізують багатство, здоров'я, натхнення
- Консервативний, стриманий імідж додають вашій зовнішності сірий і хакі з сіруватим відтінком



Небезпечні кольори

- **ЧОРНИЙ** - найінтенсивніший за тоном, а тому може стерти, придушити, знищити зовнішність. Чорний - наступальний, владний, активний. Чорний слід носити, якщо ви усвідомлюєте іміджеву мету наряду (наприклад, збільшити вік). У діловому світі на зміну чорним костюмам приходять графітові, антрацитові, темно-сині.
- **ЧЕРВОНИЙ** - драматичний, енергійний, викликає почуття тривоги. На втомлених, нервових людей, він діє дратівливо. Червоний неприйнятний для ділових костюмів з-за своєї яскравості. Але з червоного спектру бізнес-леді може зупинитися на димчасто-рожевому, червоного вина, з ліловим відтінком.
- **БІЛИЙ** для зовнішності небезпечний тому, що є зрадницьким фоном, на якому буде видно недоліки і рис обличчя, і шкіри. У поєднанні з темними нарядами він зазвичай створює авторитарний, владний імідж, який може бути непродуктивний для спілкування.

Неприйнятні кольори

- ЗЕЛЕНИЙ занадто яскравий для ділового одягу. Але з зеленого спектра можете використовувати нефритовий, оливковий, хакі, темний пляшковий і морської хвилі
- КОРИЧНЕВИЙ - за неписаними традиціями бізнесу, коричневий неприйнятний для ділових костюмів





Заборонені кольори:

- помаранчевий
- яскраво-жовтий
- яскраво-рожевий
- блідо-блакитний
- яскравий волошковий
- бірюзовий
- яскраво-червоний
- пурпурний

Прийнятні кольори

Є правило: чим солідніше створюваний вами імідж, тим темніше повинен бути ваш наряд

- **ТЕМНО-СИНІЙ:** зверніть увагу на відтінок, він повинен бути не похмурим, а насиченим, глибоким
- **СІРИЙ.** Сірий костюм підходить на всі випадки життя в умовах міста: від офіційних зустрічей до дружніх





Питання 4. ДіЛОВИЙ ОДЯГ ДЛЯ ЧОЛОВІКІВ



КОСТЮМ

- - єдність стилю
- - відповідність стилю конкретній ситуації
- - розумна мінімізація колірної гамми (“правило трьох кольорів”)
- - зіставність кольорів в колірній гаммі
- - сумісність фактури матеріалу
- - зіставність характеру малюнка в різних компонентах одягу
- - відповідність якісного рівня аксесуарів (взуття, папки для паперів, портфеля і под.) якості основного костюма



- ⑩ Фрак – це чоловічий костюм, рід сюртука з вирізаними спереду полами і довгими вузькими фалдами ззаду





- ⑩ Смокінг – піджак з чорного сукна, припасований до талії, з блискучими шовковими вилогами і застібнутий на один ґудзик

КОСТЮМ

Чорний

- залишається незамінним як колір смокінга (форма одягу Black tie) і фрака (White tie) для прийомів і інших вечірніх урочистих заходів, а також для траурних церемоній. Однак дуже обмежено зустрічається в інших ситуаціях ділового спілкування. Це створює авторитетний, владний імідж.





КОСТЮМ

Темно-синій

- Чоловік у костюмі цього кольору справляє враження класичного бізнесмена, але залежно від забарвлення сорочки, краватки може бути таким, що вселяє довіру (світлі тони) і суворим, офіційним (біла сорочка).

КОСТЮМ

Сірий

- Вишуканість і коректність - ось складові костюмів цього кольору
- Бізнесмен справляє враження людини, яка прагне підвищити свій індивідуальний статус і знайти максимум свободи дій
- **Світло-сірий, бежевий** - кольори для чоловічих костюмів в теплу пору року (виняток становлять суворо офіційні ситуації, де краще використовувати темні кольори)





КОСТЮМ

Костюм в клітку або в смужку

- Чим інтенсивніше і крупніше малюнок, тим імідж менш діловий, швидше стильний, повсякденний, спортивний

КОСТЮМ

Розбивка в кольорі штанів і піджака

- У бізнес-середовищі (виключаємо служителів мистецтва, науки, освіти та модельного бізнесу) різний колір штанів і піджака знижує імідж управлінця до рівня торгового рекламного агента, комерційного представника, який працює в провінції





КОСТЮМ

- **Костюм-трійка**
виглядає більш дорогим,
тому його володар буде
складати враження людини,
якому не шкода віддати
додаткову суму за
завершеність і
респектабельність свого
образу

Покрій штанів

традиційний, класичний (не вузький і не розкльошений)

Кишені не повинні стирчати

Ремінь брюк або підтяжки обов'язкові, навіть якщо штани прекрасно тримаються. Ремінь повинен бути найтемнішою частиною вашого гардеробу

Коли ви стоїте, ззаду штани повинні доходити до каблука черевик, попереду - закривати верхні отвори для шнурків; над підйомом утворюється м'яка складка

Манжети необхідні, якщо штани зшиті з тонкої тканини

ЕТИКЕТНІ ЗАУВАЖЕННЯ

- *Чи можна знімати піджак на роботі?*
- *Чи можна носити піджак зовсім розстебнутим?*
- *Коли можна розстібати нижній гудзик?*
- *Кишені костюма - що і де має знаходитися?*



Чи можна знімати піджак на роботі?

- Це може зробити начальник у присутності своїх підлеглих
- Допускається серед співробітників, тільки якщо вони рівні між собою по чину. Підлеглий не може прийти до керівника без піджака - це саботаж
- У присутності сторонніх відвідувачів, тобто в офіційній обстановці, це заборонено

Чи можна носити піджак зовсім розстебнутим?

- **Так**, якщо дотримані умови:
 - це піджак однобортний;
 - під піджаком є жилет;
 - це допустимо тільки в неофіційній обстановці, серед своїх колег і співробітників;
 - розстебнути ґудзики піджака можна під час сніданку, вечері, обіду або сидячи в кріслі.
- **Заборонено** розстібати піджак в офіційних або чим-небудь значимих ситуаціях. Такими вважаються: виступ з промовою (доповідь, презентація); привітання або вручення нагород і подарунків; запрошення до танцю; знайомство, вітання і прощання з діловим партнером. У застебнутому піджаці входять до знайомих, у ресторан, в кабінет на нараду, в зал для глядачів театру, сидять у президії



Коли можна розстібати нижній ґудзик?

- Це допускається тільки на однобортному піджаку, щоб злегка позначити лінію талії
- Це прийнято тільки в приміщенні, де передбачається сидіти (що не передбачено в аванзалі і на прийомах (фуршет, коктейль))



*Кишені
костюма - що
і де має
знаходитися?*

- Внутрішня кишеня піджака: ручка, гребінець, тонкі плоскі предмети (маленька записна книжка, плоский гаманець)
- Нагрудна зовнішня кишеня піджака: тільки декоративна хустка, що не повторює забарвлення краватки
- Бічні кишені піджака: окуляри, візитки
- Карман жилета: кишеньковий годинник
- Бічні кишені штанів: носовичок, таблетки, ключі (їх носити в чохлі, щоб не порвати штани і не дзвеніти при ходьбі)
- Задня кишеня штанів: про неї взагалі забудьте і туди ніколи нічого не кладіть



СОРОЧКИ

- **Забарвлення.** В офісі носять тільки світлі сорочки. Чим інтенсивніше колір сорочки, тим більше вона втрачає універсальність ділового іміджу, стає повсякденною
- **Фасон.** Сорочка для бізнесу - тільки з відкладним комірцем. Сорочки з ґудзиками на комірці - варіант повсякденний або спортивний. Сорочки з короткими рукавами - тільки для прогулянок і активного відпочинку



КРАВАТКА

- Ширина краватки повинна бути рівна ширині лацканів піджака (в середній частині)
- Тканина краватки співвідноситься з тканиною піджака: до костюма з легкої тканини - краватки з тонкого шовку, в той час як з теплими тканинами піджака узгоджуються щільні краватки - тонкі вовняні або з шовку
- Ідеальна довжина краватки - до середини пряжки ременя
- Розмір вузла на краватці залежить від рис обличчя, ширини коміра сорочки, величини малюнка на краватці.
- Колірна гамма, співзвучна неяскравим відтінкам дорогоцінних каменів.
- Краватку-метелик тільки білого або чорного кольорів носять під смокінг або фрак



Кольорова формула одягу

- однотонність
- малюнок
- однотонність



ХУСТИНА ДЛЯ НАГРУДНОЇ КИШЕНІ

- Хустка виступає на 1,5-3 см, не більше
- В офіційній обстановці - тільки білі хустки, кольорові - для ділових неофіційних ситуацій та у світському житті
- Краватка і хустка не повинні бути одного забарвлення;
- Нагрудна хустка - це виключно вечірній аксесуар
- Те, як буде складена хустка, також позначиться на вашому іміджі. Рівна горизонтальна смуга створить враження врівноваженості та спокою. Один куточок - додасть динаміки. Кілька гострих кінчиків сприймаються як допустима легковажність (іноді це необхідно, щоб відповідати неформальній обстановці)

ПАЛЬТО І ПЛАЩ

Колір обирайте приглушений, спокійний. Плащі переважно сірі і бежеві.

Темні (темно-синій, чорний) слід придбати в тому випадку, якщо ви часто буваєте в складі офіційних делегацій і приймаєте участь в строгих протокольних заходах на відкритому повітрі: проводи та зустрічі в аеропорту, покладання квітів до пам'ятника тощо.





ШКАРПЕТКИ

Правила:

- повинні бути настільки високими, щоб ніколи не було видно гомілку, навіть якщо ви сядете в низьке м'яке крісло
- повинні щільно сидіти на нозі, а не спускатися складками
- виключно однотонні: або під колір взуття, або під колір штанів (останнє краще)

ВЗУТТЯ

- Матеріал - тільки шкіра.
- У фасоні туфель для бізнесу не повинно бути ніяких декоративних елементів (пряжок, бантиків і пензликів). Оксфордського типу туфлі на тонкій підшві без рантів, на шнурках, гладкі, закриті, без особливих прикрас - це ідеальний варіант для ділового чоловіка
- Кращі кольори для ділового взуття:
 - чорний (до темно-синього, сірого і чорного костюмів)
 - темно-коричневий (до бежевих і костюмів, де в малюнку є коричневі або бордові смуги)



ЧОЛОВІЧІ ПРИКРАСИ І АКСЕСУАРИ



- **Вінчальне кільце** (чоловіче - не менш 0,5 см) одне на руці
- **Запонки** плоскі з білого металу (біле золото, платина, срібло, паладій), а як особливо ошатний варіант – з білим або чорним перлами або оніксом. Діаманти - тільки під фрак або смокінг. Ледь помітні на манжеті, що виступає з рукава піджака на 1,5-2 см
- **Носові хустки.** Має бути три. Дві «робочих» перебувають в кишенях штанів (або в дамській сумочці у жінок) і, змінюючи одна одну протягом дня, використовуються безпосередньо за призначенням. Оновлювати (освіжати) їх потрібно щодня. Місія третьої хустки виключно світська



СТАТУСНІ АКСЕСУАРИ

Годинник з консервативним світлим циферблатом, з чіткими цифрами, на шкіряному ремінці

Окуляри і оправа. Оправа не повинна бути нижче лінії верху ніздрів, а її краї не повинні виходити за середини скронь. Окуляри з затемненими стеклами в діловій обстановці використовувати неприпустимо

Запальнички і ручки бізнесмена повинні бути стриманого забарвлення. Співмірною повинно бути вартість цих аксесуарів з легальними особистими доходами

Ремінь (пояс) - певна ознака хорошого тону. Ремінь повинен поєднуватися за кольором і фактурою матеріалу з взуттям.

Гаманець повинен бути з кращих сортів шкіри і поєднуватися з іншими шкіряними деталями

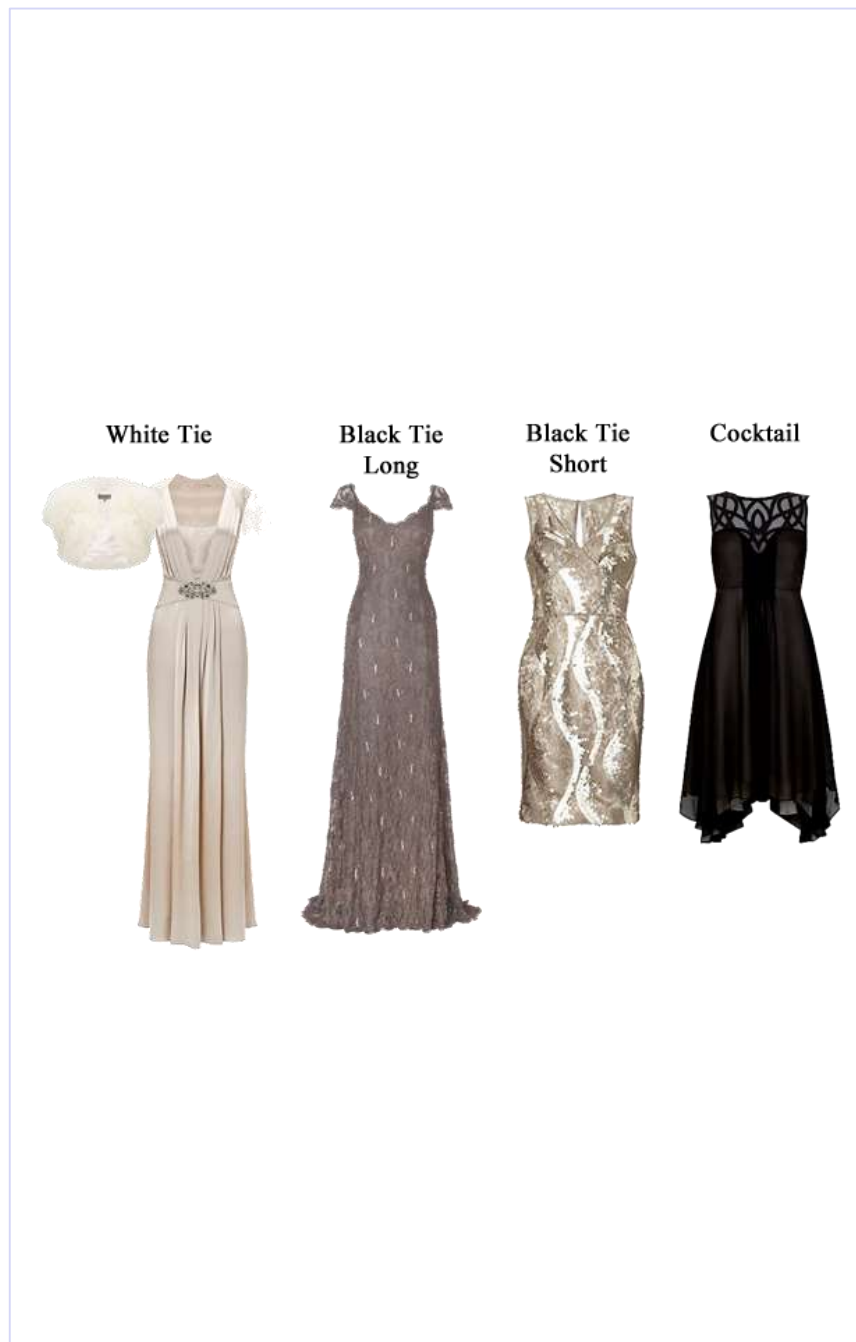
Сумки і портфелі ділових людей - тільки шкіряні, чорного та темно-коричневого кольору

Парасолька теж частина вашого зовнішнього іміджу. Як доповнення чоловічого ділового вбрання тільки темні однотонні або в приглушену клітку.



Питання 5.

Жіночий діловий одяг



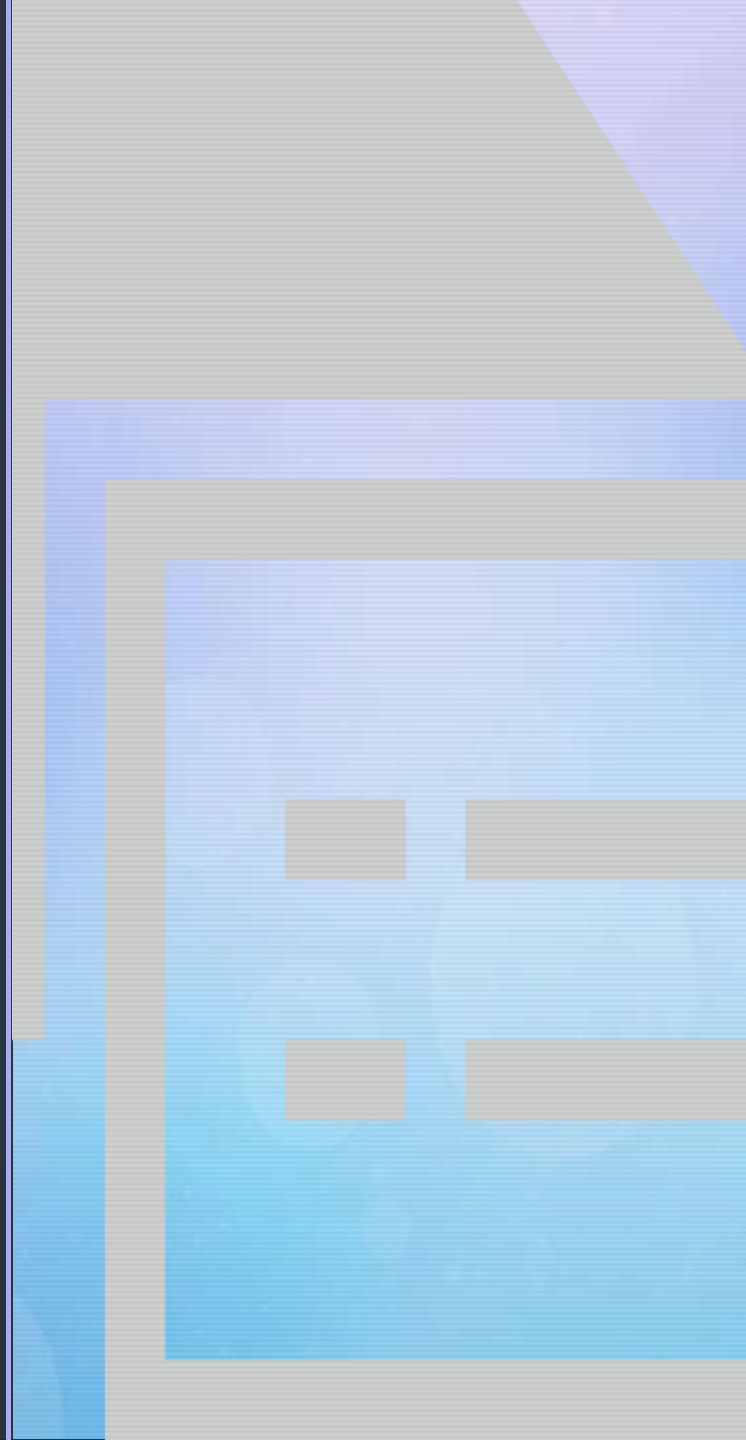
Заборони

- Приталений або обтягуючий одяг
- Не можна в офіційній обстановці ділових зустрічей з партнерами бути в брючному костюмі. Однак доречно в брючному костюмі відправитися з діловою делегацією на автобусну екскурсію або в замиську поїздку
- Не можна "міні"
- Розріз на спідниці – не доцільно
- Сукня - це внутрішньо фірмовий одяг, вона доречна, якщо ви знаходитесь в оточенні тільки своїх співробітників. і в цьому випадку вона повинна бути з довгим рукавом або така, що закриває не менш ніж три чверті руки
- Категорично виключаються чоботи, черевики і босоніжки



Прикраси

- ✓ Уникайте носити ювелірні вироби у формі серця, знаків зодіаку, хрестиків чи тризубів
- ✓ Чим масивніші і дорожчі прикраси, чим більші камені, тим простіше повинні бути зачіска і макіяж
- ✓ Пам'ятайте про доцільність прикрас ситуації й обстановці
- ✓ Кращими денними прикрасами можна вважати:
 - Намиста приглушених тонів з напівкоштовних (янтар, аметист, онікс, тигрове око, гранат, корал, кварц, агат);
 - Перли, в тому числі і кольорові (сірий, блакитний, бежевий);
 - Шпильки й брошки з темним напівдорогоцінним камінням (аметист, гранат, топаз).
- ✓ Не захоплюйтеся великою кількістю кілець на руках





Взуття

- В обстановці офісу вас повинні бачити тільки в туфлях-човниках
- Категорично виключаються чоботи, черевики і босоніжки
- Каблук не нижче 5 см
- Колір взуття повинен бути на тон темніше подолу

Акcesуари

- **Ділова сумка** - це чіткість ліній і форм, що досягається наявністю жорстких стінок корпусу. Довжина ручок і розмір сумки повинні відповідати будові тіла її власниці
- **Годинник.** Елегантними у класичному діловому стилі вважаються механічні годинники зі стрілками і на шкіряному ремінці
- **Мобільний телефон** може бути якої завгодно марки і як завгодно поліфункціональним, основне, що необхідно пам'ятати: дзвінки повинні бути нейтральними, забарвлення повинно бути класичним, а чохол, за наявності такого, повинен бути з натуральної шкіри
- **Ручка.** Найбільш престижними вважаються **перові ручки**. Дорога ручка солідної марки є відображенням респектабельності її власниці
- **Візитниця** поєднується за стилем і кольором з органайзером
- **Органайзер.** Ділові кольори: коричневий, чорний, бежевий, темно-синій, бордовий. Верхом поваги до своєї організації є органайзер, виконаний у дусі корпоративного стилю, що має логотип фірми

