

# Ландшафти України: Різноманітність і Багатство

Україна славиться своїм різноманітним ландшафтом, що відображає вплив географічного положення та кліматичних умов.

Від степових просторів до Карпатських гір, від Дніпровських плавнів до Чорноморського узбережжя - Україна має все.



# Вступ: актуальність та значення вивчення ландшафтів України

Важливість ландшафтних досліджень

Вивчення ландшафтів України має велике значення для розуміння екологічних процесів, збереження біорізноманіття та раціонального використання природних ресурсів.

Роль ландшафту в суспільстві

Ландшафтна інфраструктура впливає на якість життя, туризм, сільське господарство та інші галузі, що робить вивчення ландшафтів критично важливим для сталого розвитку.



# Загальна характеристика географічного положення України



## Розташування в Європі

Україна розташована в центральній частині Східної Європи, займаючи велику територію від Карпатських гір на заході до Донецького кряжу на сході.



## Сусідні країни

Україна має кордони з сім'ю країнами: Росією на сході, Білоруссю на півночі, Польщею, Словаччиною, Угорщиною та Румунією на заході, Молдовою на південному заході, а також має вихід до Чорного та Азовського морів на півдні.



## Різноманітність рельєфу

Українська територія включає в себе рівнини, гори, річки, моря та озера, що формує різноманітність ландшафтів і кліматичних умов.



# Фактори формування ландшафтів



## Кліматичні

Клімат впливає на ріст рослинності, формування ґрунтів і водних ресурсів. Україна має помірний клімат із чотирма порами року.



## Геологічні

Геологічна будова визначає рельєф, склад ґрунтів і наявність корисних копалин. Українські землі багаті на різноманітні породи.



## Гідрологічні

Водні ресурси формують річки, озера, болота та морські узбережжя, що впливає на біорізноманіття та ландшафтні структури.



## Ґрунтово-рослинні

Ґрунти і рослини взаємопов'язані, формуючи своєрідні екосистеми. Україна має різноманіття ґрунтів, що відображається в рослинності.



# Основні типи ландшафтів

## 1 Рівнинні

Рівнинні ландшафти переважають на території України, займаючи близько 95% її площі. Вони відрізняються відсутністю значних висот і схилів, створюючи широкі простори з незначними перепадами висот.

## 3 Водні

Водні ландшафти включають річки, озера, моря та лимани, що відіграють важливу роль в екосистемі України, впливаючи на клімат, біорізноманіття та господарську діяльність.

## 2 Гірські

Гірські ландшафти характерні для Карпат і Кримських гір, утворюючи різкі контрасти з рівнинною частиною країни. Вони відрізняються високою різноманітністю рельєфу, крутими схилами та великою кількістю ущелин, каньйонів та водоспадів.

## 4 Антропогенні

Антропогенні ландшафти формуються під впливом діяльності людини, включаючи сільськогосподарські поля, міста, промислові зони та інші антропогенні об'єкти, що впливають на природне середовище.

# Характеристики рівнинних ландшафтів

## Лісові ландшафти

Розташовані на півночі України, переважає широколистяна лісова рослинність, багата на різноманітні види дерев.

## Лісостепові ландшафти

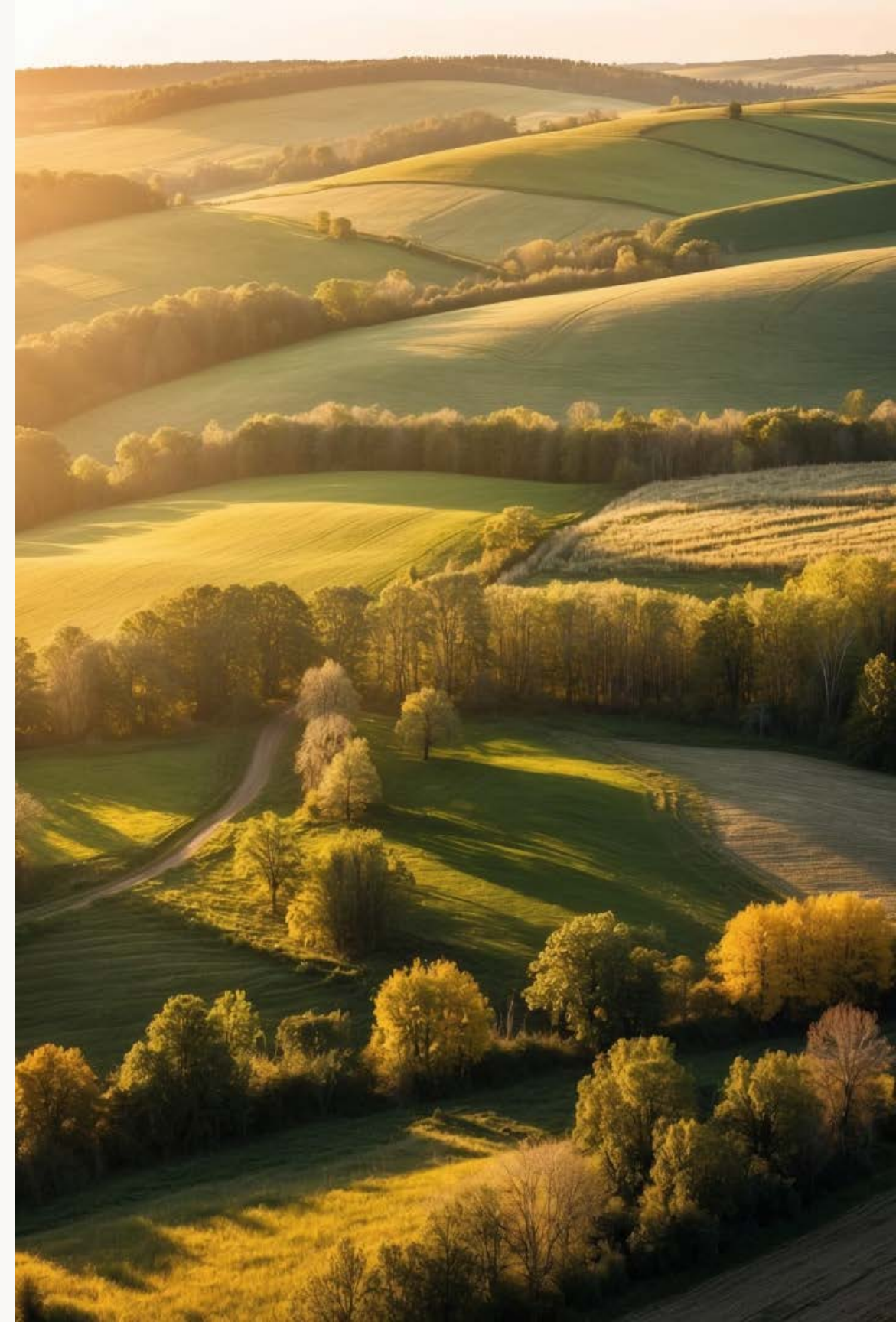
Перехідна зона між ліською та степовою, характеризується чергуванням лісів і степових ділянок, що зумовлює велике біорізноманіття.

## Степові ландшафти

Переважають на півдні України, характеризуються трав'янистою рослинністю, що росте на чорноземних ґрунтах, які є родючими й придатними для землеробства.

## Напівпустельні ландшафти

Зустрічаються в Криму, характеризуються сухою рослинністю, пристосованою до посушливого клімату, та специфічними ґрунтами.





# Особливості рівнинних ландшафтів



## Клімат

Рівнинні ландшафти України характеризуються помірним кліматом з теплим літом і холодною зимою.



## Ґрунти

На рівнинах переважають чорноземи, відомі своєю родючістю.



## Рослинність

Рівнинні ландшафти України здебільшого покриті степовою рослинністю з травами та чагарниками.



## Тваринний світ

Рівнинні ландшафти населені різноманітними тваринами, включаючи птахів, гризунів, хижаків.



# Гірські ландшафти Карпат

## 1 Лісові

Поширені на схилах до висоти 1200-1400 м.

## 2 Субальпійські

Розташовані вище лісової смуги, з переважанням чагарників та трав'янистої рослинності.

## 3 Альпійські

Найвищі ділянки Карпат, де панують кам'янисті розсипи, скудну рослинність та снігові вершини.



# Особливості гірських ландшафтів Карпат: вплив висоти на природні компоненти



## Вертикальна зональність

Висота над рівнем моря впливає на температуру, вологість і кількість сонячного світла, що формує різні екосистеми.



## Лісові пояси

Зміна висоти змінює тип лісу: букові та ялицеві ліси в нижніх частинах Карпат змінюються на смерекові ліси у верхніх.



## Субальпійські та альпійські луки

У верхніх поясах Карпат, де ліс не росте, розташовані альпійські луки, вкриті різноманітними травами та квітами.



## Вершинні ділянки

Найвищі вершини Карпат часто вкриті снігом або вічними льодовиками, формуючи унікальний гірський мікроклімат.

# Гірські ландшафти Криму



## Лісові ландшафти

Ліси Криму розташовані на північних схилах гір, де клімат вологіший. Тут переважають дубові, букові та соснові ліси, що створюють унікальні пейзажі.



## Гірсько- степові ландшафти

Вище лісової зони розташовуються гірські степи, де переважає суха трав'яна рослинність, характерна для степової зони, адаптована до посушливих умов.



## Яйлинські ландшафти

Яйли – це високогірні плато, що характеризуються специфічним мікрокліматом, унікальними ґрунтами і рослинністю, відмінною від інших типів ландшафтів Криму.





# Особливості гірських ландшафтів Криму: специфіка клімату та рослинного світу

## Клімат

Гірські ландшафти Криму мають помірний клімат з теплим і сухим літом та м'якою, вологою зимою.

## Рослинний світ

Рослинний світ Криму різноманітний, включаючи ліси, луки, степи та чагарникові зарості.

## Різноманіття рослин

У Криму ростуть ендемічні рослини, що трапляються лише на цьому півострові.



# Водні ландшафти: огляд



## Річкові ландшафти

Річкові ландшафти формуються діяльністю річок, включаючи русла, долини, заплави. Вони відіграють ключову роль у формуванні рельєфу та водного балансу.



## Озерні ландшафти

Озерні ландшафти характеризуються наявністю озер різного походження та розміру. Вони є важливими елементами біорізноманіття та природних ресурсів.



## Морські ландшафти

Морські ландшафти включають узбережжя, шельф, та інші морські простори. Вони мають особливе значення для біологічної продуктивності та клімату.





# Особливості водних ландшафтів: характеристики гідрологічного режиму

## Річковий стік

Визначається кількістю опадів, випаровуванням, особливостями рельєфу. Річки України належать до басейнів Чорного та Азовського морів.

## Водний режим

Характеризується зміною рівня води в річках протягом року. Впливають кліматичні умови, танення снігу та льоду.

## Гідрохімічний режим

Визначається складом води. Залежить від геологічних порід, антропогенних факторів. Характерний для водойм України.

## Особливості гідрологічного режиму

Визначаються специфічними особливостями водойм. Наприклад, водосховища мають штучно регульований режим.



# Антропогенні ландшафти



## Сільськогосподарські ландшафти

Ці ландшафти формуються людською діяльністю, спрямованою на вирощування сільськогосподарських культур. Вони характеризуються переважно рівними ділянками землі, розділеними на поля, що утворюють сітку з прямими лініями.



## Урбанізовані ландшафти

Це ландшафти міст і міських агломерацій, що відзначаються високою концентрацією населення, розвитком інфраструктури, промисловості, торгівлі та транспорту.



## Промислові ландшафти

Ці ландшафти формуються під впливом промислової діяльності, що призводить до перетворення природного середовища, часто з негативними наслідками для навколишнього середовища.



# Особливості антропогенних ландшафтів

1 Перетворення природних систем  
Людська діяльність змінює структуру ландшафтів.

3 Зміна водних ресурсів  
Забруднення річок, озер, морів, зміна русла річок.

2 Вплив на ґрунти  
Використання сільськогосподарських земель, видобуток корисних копалин, міська забудова.

4 Вирубка лісів  
Зменшення біорізноманіття, ерозія ґрунтів, зміна мікроклімату.





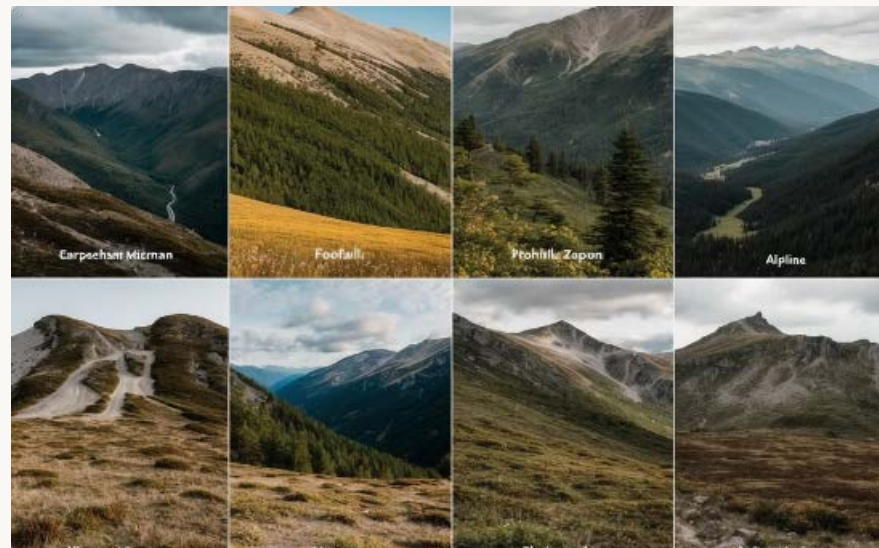
# Зональний розподіл ландшафтів України: вплив широти та висоти

Зональний розподіл ландшафтів України характеризується закономірним розміщенням різних типів природних комплексів залежно від географічної широти та висоти над рівнем моря.



## Широтна зональність

Чітка зміна ландшафтів з півночі на південь: від мішаних лісів до степової зони, що зумовлено різною кількістю сонячної радіації.



## Висотна поясність

Зміна ландшафтів залежно від висоти: від рівнинних територій до високогірних районів Карпат та Криму з унікальними природними комплексами.



## Ландшафтні мікрозони

Формування різноманітних мікрозон у межах основних ландшафтних поясів під впливом місцевого рельєфу та гідрології.



# Регіональні особливості ландшафтів



## Полісся

Унікальна зона з переважанням хвойних та мішаних лісів (сосна, дуб, береза), численними болотами та торфовищами. Характеризується піщаними ґрунтами, густою річковою мережею та великою кількістю озер. Середня висота 150-200 м над рівнем моря.



## Лісостеп

Найбільш родюча зона України з потужними чорноземами. Природна рослинність представлена дубовими лісами та лучними степами. Рельєф характеризується височинами та балками. Оптимальне співвідношення тепла і вологи створює сприятливі умови для землеробства.



## Степ

Характеризується рівнинним рельєфом з яружно-балковою системою, типовими та звичайними чорноземами. Природна рослинність представлена різнотравно-типчакowo-ковиловими угрупованнями. Клімат континентальний з частими посухами та суховіями.



## Карпати

Гірська система з чітко вираженою висотною поясною системою. Нижній пояс (до 1200 м) зайнятий буково-смерековими лісами, вище розташовані смерекові ліси та субальпійські луки. Характерні стрімкі річки з водоспадами та унікальні карстові форми рельєфу.



# Проблеми деградації ландшафтів

## Ерозія ґрунтів

В Україні понад 15 млн гектарів сільськогосподарських земель зазнають ерозії, особливо в степових регіонах Херсонської та Миколаївської областей. Щорічні втрати родючого шару становлять до 15-20 тонн з гектара.

Інтенсивна оранка схилів, надмірний випас худоби та вирубка лісосмуг призвели до того, що 80% орних земель у степовій зоні страждають від вітрової ерозії, особливо навесні та восени.

## Забруднення навколишнього середовища

У промислових регіонах Донбасу та Придніпров'я концентрація шкідливих речовин у ґрунті перевищує норму у 5-10 разів. Важкі метали накопичуються в ґрунті через викиди металургійних підприємств Маріуполя, Запоріжжя та Кривого Рогу.

Щорічно в українські водойми потрапляє близько 5 млрд кубометрів забруднених стоків, що призводить до деградації річкових екосистем, особливо в басейні Дніпра.

## Втрата біорізноманіття

За останні 50 років площа природних степів в Україні скоротилася на 90%. У Карпатському регіоні через вирубку лісів зникає середовище існування рідкісних видів, включаючи карпатського рися та бурого ведмедя.

Осушення боліт Полісся призвело до зникнення унікальних водно-болотних угідь, що загрожує існуванню 20 видів птахів, занесених до Червоної книги України.



# Шляхи збереження та відновлення ландшафтів України

1

Збереження біорізноманіття

Захист рослинності, тваринного світу, екосистем.

---

2

Відновлення деградованих ландшафтів

Рекультивация земель, лісовідновлення, очищення водойм.

---

3

Екологічне управління

Планування природокористування, запобігання забруднення.

---

4

Освіта та громадська участь

Підвищення обізнаності, залучення громадськості.

Збереження та відновлення ландшафтів є пріоритетом для України. Ефективні методи включають: збереження біорізноманіття, відновлення деградованих земель, екологічне управління та освіту громадян.

# Роль моніторингу ландшафтів у збереженні навколишнього середовища



## Супутникове відстеження

Використання даних Sentinel-2 та Landsat-8 для щомісячного моніторингу змін лісового покриву, стану водойм та сільськогосподарських угідь. Точність спостереження до 10 метрів.



## Комплексний аналіз

Застосування ГІС-технологій для виявлення ерозії ґрунтів, засолення земель та опустелювання. Щорічна оцінка втрати родючого шару на 12-15 тис. га орних земель.



## Прийняття рішень

На основі даних моніторингу створено 7 нових заповідних територій та розроблено програму відновлення деградованих земель у Степовій зоні України площею 50 тис. га.







# Перспективи розвитку ландшафтознавства в Україні

## Інноваційні технології

Використання безпілотних літальних апаратів, супутникових знімків та геоінформаційних систем для моніторингу та аналізу ландшафтів.

## Міждисциплінарні дослідження

Інтеграція ландшафтознавства з іншими науками, такими як екологія, географія, археологія, для комплексного вивчення ландшафтних систем.

## Екологічне планування

Застосування знань про ландшафти для розробки та впровадження стратегій збереження та сталого використання природних ресурсів.

## Освіта та популяризація

Розвиток освітніх програм з ландшафтознавства та підвищення обізнаності громадськості про значення ландшафтного різноманіття.

# Значення вивчення ландшафтів для сталого розвитку регіонів



## Оптимізація використання ресурсів

Комплексний аналіз ландшафтних особливостей Карпатського регіону дозволив оптимізувати лісокористування, збільшивши продуктивність на 25% при зменшенні впливу на екосистему. Впровадження зонування територій забезпечило збалансоване використання водних ресурсів у посушливих районах степової зони.



## Зменшення впливу на навколишнє середовище

Завдяки детальному моніторингу ландшафтів Придніпров'я вдалося знизити промислове навантаження на екосистеми на 30%. Впроваджені програми відновлення природних боліт Полісся допомогли відновити популяції рідкісних видів птахів та покращити гідрологічний режим регіону.



## Планування просторового розвитку

У Львівській області створено інноваційну систему просторового планування, що враховує особливості карстового ландшафту при будівництві. Розроблено екологічні коридори, що з'єднують заповідні території, забезпечуючи міграцію тварин та збереження біорізноманіття в умовах урбанізації.



## Стимулювання екологічного землеробства

Впровадження ландшафтно-адаптивного землеробства в Черкаській області дозволило зменшити ерозію ґрунтів на 40% та підвищити врожайність органічних культур. Створення вітрозахисних лісосмуг та терасування схилів у степовій зоні значно покращило мікроклімат сільськогосподарських угідь.



# Практичне застосування знань про ландшафти

## Сільське господарство

Знання про ландшафти дозволяє максимізувати врожайність через точний аналіз умов. На схилах височин ефективно розміщують виноградники та фруктові сади, тоді як низинні ділянки лісостепу ідеальні для зернових культур. Аналіз ґрунтів (чорноземи, сірі лісові) допомагає визначити потребу в добривах та оптимальні сівозміни. Використання ГІС-технологій дозволяє створювати детальні карти продуктивності земель.

## Туризм

Ландшафтні знання сприяють розвитку спеціалізованого туризму. У Карпатах це допомагає прокладати гірські маршрути різної складності, визначати місця для гірськолижних курортів (наприклад, Буковель, Драгобрат). У степовій зоні організовують екологічні тури до біосферних заповідників. На узбережжях морів планують пляжний відпочинок з урахуванням берегової ерозії та природоохоронних зон.

## Містобудування

Урахування ландшафту критичне для сталого розвитку міст. При плануванні враховують рельєф для оптимізації дренажних систем, запобігання підтопленню та зсувам. Створюють екологічні коридори, що з'єднують міські парки (як у Києві вздовж Дніпра). Використовують зелені схили для терасного будівництва, а природні пониження - для створення водойм та рекреаційних зон.

# Роль громадськості у збереженні природних ландшафтів



## Екологічна освіта

Проведення регулярних екологічних семінарів у школах та університетах України допомагає формувати свідоме ставлення до природи. Щорічно понад 1000 освітніх заходів охоплюють більше 50,000 учнів по всій країні.



## Громадська участь

Волонтерські акції з прибирання Карпатських схилів та узбережжя Чорного моря залучають тисячі активістів щороку. У 2023 році було проведено понад 200 толок, які допомогли очистити більше 500 гектарів природних територій.



## Захист прав

Активна позиція громадських організацій, таких як "Екологія-Право-Людина", допомогла зберегти від забудови 12 цінних природних територій у Київській та Львівській областях за останні 5 років.



## Інформування

Створення екологічних блогів та Telegram-каналів з аудиторією понад 500,000 підписників допомагає оперативно висвітлювати проблеми збереження ландшафтів та координувати природоохоронні дії громади.





# Міжнародне співробітництво у сфері вивчення та охорони ландшафтів

## Обмін досвідом

Щорічна програма обміну з польськими та німецькими науковцями для вивчення Карпатських ландшафтів. Спільні експедиції з дослідження впливу зміни клімату на гірські екосистеми. Міжнародні конференції з ландшафтного різноманіття у Києві та Львові.

## Спільне фінансування

Грант ЄС на 2,5 млн євро для відновлення степових ландшафтів південної України. Програма LIFE з бюджетом 800 тис. євро для збереження водно-болотних угідь. Підтримка Світового банку у розмірі 5 млн доларів для моніторингу заповідних територій.

## Міжнародні угоди

Європейська ландшафтна конвенція (2005), Карпатська конвенція (2003), Рамсарська конвенція про водно-болотні угіддя. Двосторонні угоди з Польщею та Словаччиною щодо охорони транскордонних природних парків.

# Висновки та підсумки дослідження типів ландшафтів України

## 1 Різноманітність ландшафтів

Україна характеризується винятковим багатством природних ландшафтів: від степових екосистем на півдні до мішаних лісів на півночі, від Карпатських гір на заході до Кримських гір на півдні, включаючи унікальні водні ландшафти річок та озер.

## 3 Антропогенний вплив

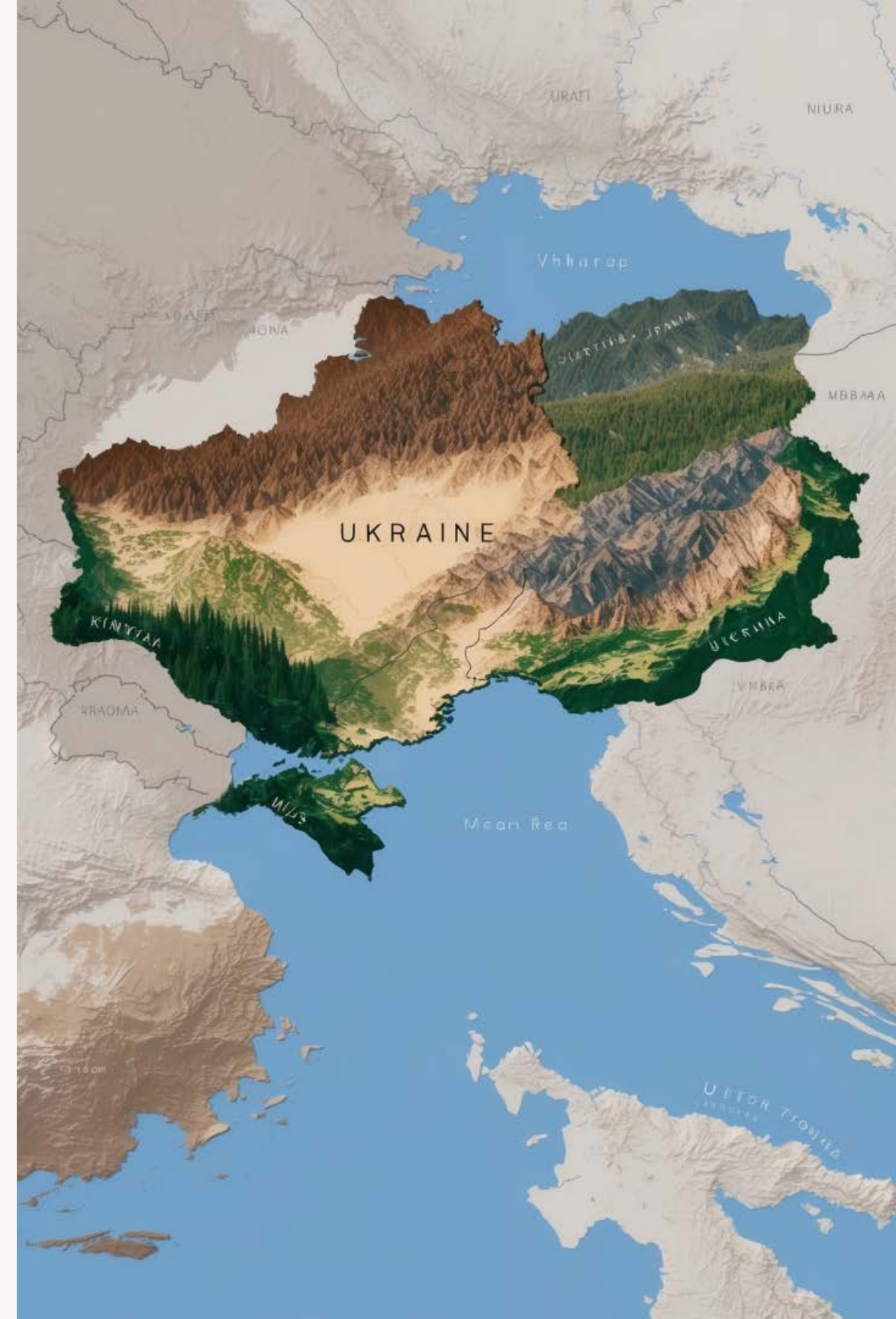
Сучасні ландшафти України суттєво змінені господарською діяльністю: 70% території перетворено на сільськогосподарські угіддя, значні площі зайняті міською забудовою та промисловими об'єктами. Особливо гострою є проблема ерозії ґрунтів у степовій зоні та забруднення водних ресурсів.

## 2 Зональне та регіональне розподілення

Природні зони України розташовані широтними смугами: мішані ліси на Поліссі, лісостеп у центральній частині, та степ на півдні. Висотна поясність чітко проявляється в Карпатах, де з висотою змінюються природні умови від широколистяних лісів до альпійських луків.

## 4 Важливість збереження

В Україні створено розгалужену мережу природоохоронних територій, включаючи 5 біосферних заповідників, 19 природних заповідників та 49 національних природних парків. Міжнародне співробітництво та активна участь громадськості сприяють збереженню унікальних ландшафтів та відновленню порушених екосистем.





# Завершення: значення ландшафтознавства для сталого розвитку країни



## Охорона навколишнього середовища

Ландшафтознавство допомагає зберегти унікальні екосистеми України, від Карпатських лісів до степових заповідників. Завдяки моніторингу ландшафтів вдалося створити мережу з понад 8000 природоохоронних територій та розробити ефективні методи захисту рідкісних видів.



## Економічне зростання

Раціональне використання ландшафтів сприяє розвитку екотуризму, органічного землеробства та відновлюваної енергетики. Успішним прикладом є розвиток зеленого туризму в Карпатському регіоні та впровадження сучасних аграрних технологій у степовій зоні.



## Якість життя

Створення зелених зон у містах України, як-от парк "Феофанія" у Києві чи ботанічні сади в обласних центрах, забезпечує громадян місцями для відпочинку. Збереження природних ландшафтів також покращує якість повітря та води, зменшує міський шум та стрес.



## Наукові дослідження

Українські науковці активно співпрацюють з міжнародними партнерами у дослідженні змін клімату та їх впливу на ландшафти. Результати досліджень використовуються для розробки адаптаційних стратегій та прогнозування екологічних ризиків на національному рівні.