

Аналіз структури міського ландшафту

Ця презентація зосереджується на аналізі структури міського ландшафту та виявленні потенційних проблем.

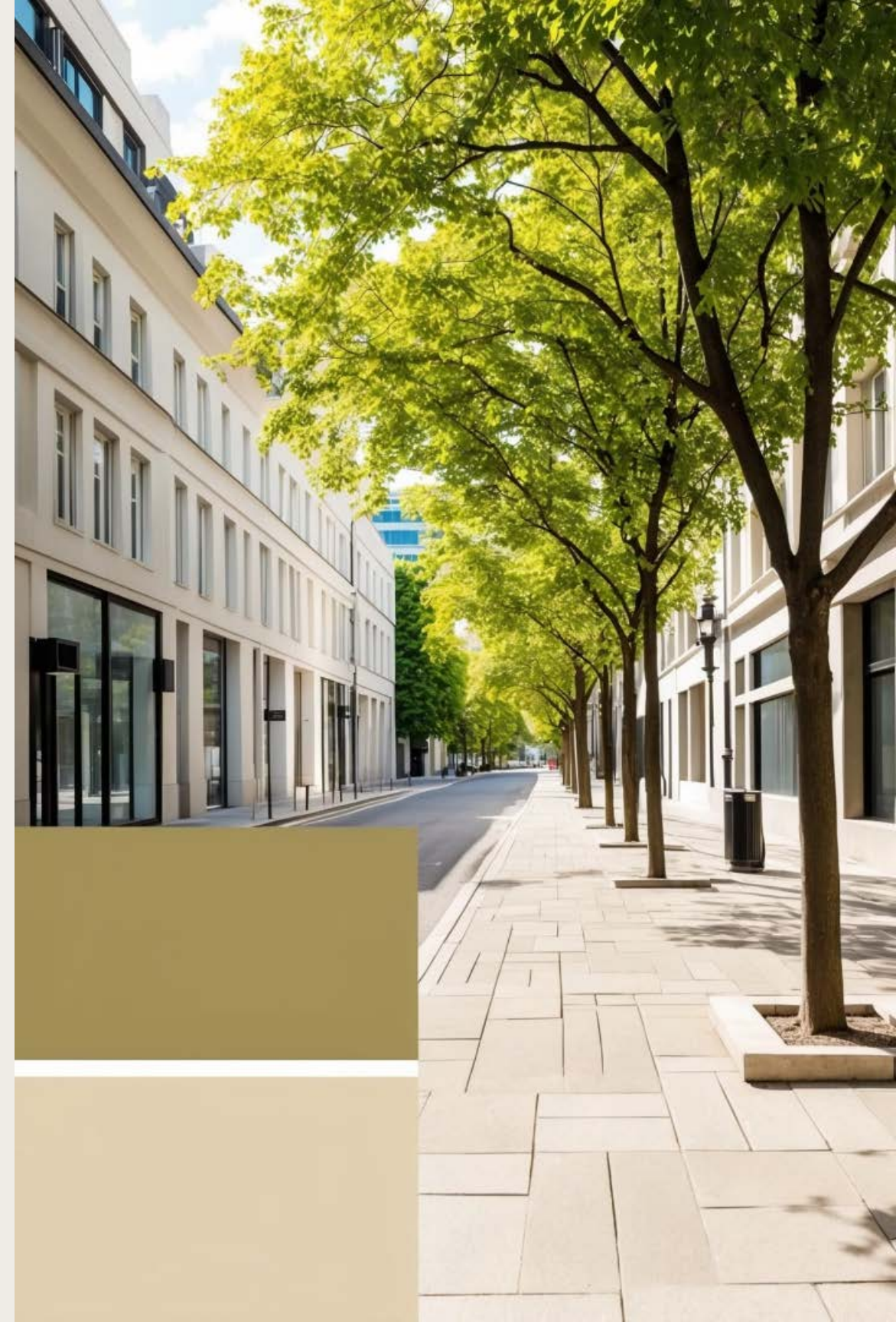
Ми розглянемо приклад конкретного міста, щоб продемонструвати методи аналізу та розробки можливих рішень.



Вступ

Міське середовище - це складна система, яка поєднує природні та антропогенні компоненти. Аналіз міського ландшафту - це важливий інструмент для розуміння та вдосконалення міст.

Цей аналіз спрямований на вивчення міського ландшафту та ідентифікацію проблем, які впливають на його функціонування.



Мета та завдання аналізу

Мета аналізу

Дослідити структуру міського ландшафту, визначити його сильні та слабкі сторони, враховуючи природні, історичні та культурні особливості території.

Визначити проблеми, що виникають при формуванні та функціонуванні міського ландшафту, включаючи екологічні виклики, транспортні питання та соціальні аспекти.

- Оцінка сучасного стану міського середовища
- Виявлення критичних зон та проблемних територій
- Визначення потенціалу для розвитку та модернізації

Завдання аналізу

Провести комплексне дослідження міського ландшафту, враховуючи його історичні та сучасні аспекти, з використанням сучасних методів аналізу та картографування території.

Розробити пропозиції щодо покращення міського ландшафту, враховуючи екологічні, соціальні та економічні аспекти розвитку міста.

- Аналіз існуючої документації та планувальних рішень
- Проведення польових досліджень та збір актуальних даних
- Створення рекомендацій щодо оптимізації міського простору
- Розробка стратегії сталого розвитку міського ландшафту

Методологія дослідження

1

Збір даних

Використання геопросторових даних, статистичних звітів, архівних матеріалів.

2

Аналіз даних

Виявлення ключових трендів, проблем, та можливостей.

3

Моделювання

Використання програмного забезпечення для візуалізації та аналізу даних.

4

Інтерпретація

Формулювання висновків та пропозицій щодо покращення міського ландшафту.

Характеристика міського ландшафту



Міська тканина

Історично сформована структура міста включає квартальну забудову різних періодів, громадські простори та функціональні зони. Щільність забудови варіюється від 20% у периферійних районах до 80% у центральній частині міста.



Архітектура та будівлі

Архітектурний ландшафт поєднує історичні будівлі XIX-XX століть (3-5 поверхів) з сучасними житловими комплексами (9-25 поверхів). Особливу цінність становлять пам'ятки архітектури, що формують ідентичність міста.



Природні та озеленені території

Система озеленення міста складається з парків (15% території), скверів (5%), та прибудинкових територій (10%). Природний каркас включає водні об'єкти, що потребують охорони та відновлення відповідно до екологічних стандартів.



Транспортна інфраструктура

Мережа магістральних вулиць загальною протяжністю понад 300 км забезпечує транспортні зв'язки між районами. Громадський транспорт обслуговує 85% території міста, а пішохідна доступність основних об'єктів становить 15-20 хвилин.

Природні та антропогенні компоненти ландшафту



Природні елементи

Включає геологічну основу (гранітні породи, лесові відклади), гідрологічну мережу (річки, підземні води), різноманітність флори (листяні ліси, лучна рослинність) та особливості рельєфу (пагорби, долини, яри).



Антропогенні елементи

Охоплює житлову забудову (багатоповерхівки, приватний сектор), транспортну мережу (автомагістралі, мости), зелену інфраструктуру (міські парки, сквери) та промислові об'єкти (заводи, складські комплекси).



Взаємодія компонентів

Природні елементи визначають особливості міського планування, впливають на розташування будівель та інфраструктури.

Антропогенна діяльність змінює природний ландшафт через вирівнювання рельєфу, зміну гідрологічного режиму та створення штучних екосистем.

Історичний розвиток міста та його вплив на формування ландшафту

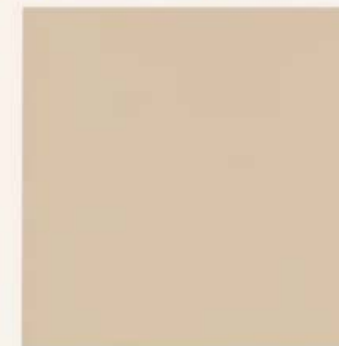


Історичний розвиток міста тісно пов'язаний із формуванням ландшафту. Від перших поселень, що виникли на цій території, до епохи індустріалізації та сучасного розвитку, кожна епоха внесла свій внесок у формування ландшафту міста.

Сучасний стан міського ландшафту

Сучасний міський ландшафт характеризується складними взаємозв'язками між природними та антропогенними компонентами. Він відображає історичний розвиток міста, сучасні тенденції урбанізації та вплив на навколишнє середовище.

Важливо враховувати вплив на ландшафт міського транспорту, забудови, інфраструктури, а також стан природних об'єктів, рекреаційних зон та соціальної інфраструктури.





Проблеми формування та розвитку міського ландшафту

Недостатня інтеграція природних та антропогенних елементів

Відсутність гармонійного поєднання природних елементів (зелені насадження, водні об'єкти) з штучними (будівлі, інфраструктура) може призвести до дисбалансу та порушення екологічної рівноваги.

Недостатня увага до екологічних аспектів

Забудова міських територій часто не враховує екологічні фактори, такі як забруднення повітря, води, ґрунту, що призводить до негативних наслідків для здоров'я населення.

Відсутність концепції міського планування

Недостатнє планування та управління міською забудовою призводить до хаотичної забудови, неефективного використання земельних ресурсів та проблем з інфраструктурою.

Відсутність участі громадськості

Відсутність ефективної комунікації між владою та громадськістю та недолік громадської участі у процесах планування та розвитку міста.



Проблеми збереження природних елементів ландшафту

1

1. Забудова

Швидка урбанізація призводить до зменшення зелених зон, забруднення повітря та ґрунту.

2

2. Забруднення

Викиди від транспорту, промислових підприємств та побутових відходів погіршують екологічний стан.

3

3. Недостатня охорона

Відсутність ефективних механізмів захисту та моніторингу природних ресурсів.

4

4. Відсутність свідомості

Низький рівень екологічної свідомості мешканців, що призводить до недбалого ставлення до природи.

Проблеми організації рекреаційних зон

1 Недостатня кількість

В багатьох містах існує дефіцит зелених зон, особливо у густонаселених районах.

2 Обмежена доступність

Рекреаційні зони можуть бути недоступні для людей з обмеженими можливостями або знаходитися занадто далеко від житлових районів.

3 Погане облаштування

Відсутність лавок, освітлення, питної води, туалетів та інших елементів інфраструктури.

4 Забруднення та вандалізм

Деякі рекреаційні зони страждають від забруднення та вандалізму, що робить їх менш привабливими для відвідувачів.



Проблеми транспортної інфраструктури

Навантаження на дороги

Міста часто стикаються з перевантаженням доріг та вузькими вулицями. Це призводить до заторів, затримки руху та збільшення викидів.

Недостатність громадського транспорту

Відсутність ефективної мережі громадського транспорту, таких як автобуси, трамваї, метро, може змусити людей їздити на власному автомобілі.

Відсутність інфраструктури для пішоходів та велосипедистів

Недостатня кількість тротуарів, велосипедних доріжок та перехресть призводить до небезпечного руху та знижує безпеку для пішоходів та велосипедистів.

Недостатнє використання сучасних технологій

Недостатня інтеграція сучасних технологій, таких як системи управління рухом, мобільні програми для громадського транспорту, може призвести до неефективного використання транспортних ресурсів.



Проблеми благоустрою міських територій



Стан ландшафтів

Недостатнє озеленення, бруд, захаращеність та відсутність місць для відпочинку створюють негативний вплив на якість життя містян. Зелені зони часто знаходяться в занедбаному стані, відсутній належний догляд за деревами та клумбами. Це призводить до погіршення екологічної ситуації та зменшення привабливості міського простору.



Інфраструктура

Пошкоджені тротуари, відсутність освітлення та недостатня кількість смітєвих баків значно погіршують комфорт міського середовища. Особливо гостро стоїть проблема водовідведення під час дощів, що призводить до підтоплення територій. Застаріла інфраструктура потребує не лише ремонту, але й модернізації відповідно до сучасних стандартів безпеки та комфорту.



Відсутність планування

Неефективне використання простору та відсутність чіткої концепції благоустрою призводять до хаотичної забудови та нераціонального використання міських територій. Відсутність комплексного підходу до планування ускладнює створення зручних громадських просторів. Також не враховуються потреби різних груп населення, включаючи людей з обмеженими можливостями та сім'ї з дітьми.

Проблеми соціальної інфраструктури



Обмежені можливості для відпочинку

Відсутність достатньої кількості парків, дитячих майданчиків та інших зон для відпочинку створює серйозні проблеми для місцевих жителів. Існуючі зони відпочинку часто перевантажені, особливо у вихідні дні та святкові періоди. Це призводить до зниження якості життя містян, обмежує можливості для активного відпочинку та соціальної взаємодії, особливо для сімей з дітьми та людей похилого віку.



Недостатній розвиток громадського транспорту

Незручне сполучення, перевантажені маршрути та відсутність доступних альтернатив суттєво ускладнюють щоденне життя містян. Особливо гостро ця проблема відчувається у години пік та у віддалених районах міста. Застарілий рухомий склад, нерегулярність руху та відсутність зручних пересадкових вузлів змушують людей витрачати додатковий час на дорогу та звертатися до більш дорогих альтернатив, таких як таксі.



Нерівномірний розподіл соціальних послуг

Відсутність доступних дошкільних закладів, лікарень та шкіл в деяких районах міста створює значні труднощі для місцевих жителів. Це призводить до перевантаження існуючих закладів, довгих черг на отримання послуг та необхідності долати великі відстані до найближчих соціальних об'єктів. Особливо гостро ця проблема впливає на молоді сім'ї, які змушені возити дітей до віддалених садочків та шкіл, та людей з обмеженими можливостями, яким складно отримувати медичну допомогу.

Пропозиції щодо вирішення виявлених проблем

1

Збереження природних елементів

Захист зелених зон, збереження біорізноманіття, озеленення міських територій.

2

Організація рекреаційних зон

Створення парків, скверів, пішохідних доріжок, спортивних майданчиків.

3

Вдосконалення транспортної інфраструктури

Розвиток громадського транспорту, велосипедних доріжок, парковок для автомобілів.

4

Благоустрій міських територій

Оновлення фасаду будівлі, освітлення вулиць, встановлення лавок та урн.

5

Розвиток соціальної інфраструктури

Створення шкіл, дитячих садків, бібліотек, медичних установ.

Збереження та відновлення природних елементів ландшафту

Захист зелених зон

Розширення площі зелених насаджень, створення нових парків та скверів.

Відновлення водойм

Очищення та рекультивація озер, річок та інших водних об'єктів.

Збереження біорізноманіття

Створення екологічних коридорів, захист рідкісних видів рослин та тварин.



Організація ефективної системи рекреаційних зон

Збільшення кількості зелених зон

Розширення площі існуючих парків на 25% через приєднання прилеглих територій та створення 12 нових міні-скверів у густонаселених районах міста. Впровадження системи "зелених коридорів", що з'єднують основні паркові зони.

Облаштування спеціалізованих зон відпочинку: тихі зони для людей похилого віку з зручними лавками та тінистими алеями, активні зони для молоді з workout-майданчиками, та сімейні зони з дитячими майданчиками та зонами для пікніку.

Впровадження інноваційних рішень

Встановлення "розумного" освітлення з датчиками руху, що економить до 40% електроенергії. Впровадження QR-маршрутів для проведення екскурсій та створення інтерактивних освітніх зон з доповненою реальністю для вивчення флори та фауни.

Облаштування багатофункціональних спортивних комплексів з штучним покриттям, встановлення дитячих розвиваючих майданчиків з безпечним гумовим покриттям та створення 5 нових зон для барбекю з протипожежним обладнанням та системою бронювання онлайн.

Вдосконалення транспортної інфраструктури

Розвиток громадського транспорту

Запровадження 15 нових автобусних маршрутів до віддалених районів, оновлення 70% трамвайного парку на низькопідлогові моделі, встановлення кондиціонерів та Wi-Fi у 100% громадського транспорту.

Впровадження інноваційних технологій

Розробка єдиного мобільного додатку з функцією GPS-трекінгу транспорту в реальному часі, впровадження безконтактної оплати проїзду у всьому транспорті, створення системи прогнозування пасажиропотоку на основі Big Data.

Заохочення велосипедного руху

Будівництво 50 км захищених велодоріжок, встановлення 200 критих велопарковок біля транспортних вузлів, запуск міської системи велопрокату з 1000 велосипедів у 100 пунктах.

Оптимізація дорожнього руху

Модернізація 80% світлофорів з адаптивним регулюванням, встановлення 200 "розумних" камер для моніторингу трафіку, створення виділених смуг для громадського транспорту на 10 основних магістралях міста.



Благоустрій міських територій



Зональні концепції

Впровадження системи "15-хвилинного міста" з розподілом на мікрорайони, де всі необхідні послуги доступні в межах пішої відстані. Створення 5-7 функціональних зон у кожному мікрорайоні, включаючи центральну площу, зелений парк, спортивну зону та дитячі майданчики.



Озеленення

Збільшення площі зелених насаджень на 25% через висадку 10,000 нових дерев щорічно. Створення вертикального озеленення на фасадах будівель та встановлення "зелених островців" на дахах для зниження температури повітря влітку на 3-5°C. Впровадження системи автоматичного поливу з використанням дощової води.



Безпека та зручність

Модернізація 100% вуличного освітлення на LED-технології з розумним управлінням. Облаштування 200 нових пандусів та тактильної плитки для маломобільних груп. Встановлення 500 "розумних" лавок з USB-зарядками та Wi-Fi точками доступу в громадських просторах.

Розвиток соціальної інфраструктури



Освіта

Розбудова 15 нових шкіл з сучасними STEM-лабораторіями та спортивними комплексами.

Модернізація 30 існуючих дитячих садків з впровадженням інноваційних освітніх програм. Створення 5 нових професійно-технічних коледжів для підготовки спеціалістів у сфері ІТ та зеленої енергетики.



Відпочинок та розваги

Реконструкція центрального парку площею 50 га з створенням велодоріжок, спортивних майданчиків та зон для йоги. Будівництво 3 нових аквапарків та 5 спортивних комплексів у різних районах міста. Організація щомісячних фестивалів та культурних заходів на відкритому повітрі.



Охорона здоров'я

Відкриття 4 нових медичних центрів з сучасним діагностичним обладнанням. Впровадження електронної системи запису до лікарів у всіх 25 поліклініках міста. Створення мережі з 10 центрів сімейної медицини з доступом до телемедицини.



Культура та дозвілля

Створення мультимедійного культурного хабу площею 5000 м² з виставковими залами та коворкінгом. Модернізація 12 бібліотек з впровадженням електронних читальних залів. Відкриття 3 нових театральних концертних комплексів з сучасним технічним оснащенням.

Участь громадськості у формуванні міського ландшафту



Активні обговорення

Громадські слухання та онлайн-платформи для обміну думками та пропозиціями щодо покращення міського ландшафту.



Дослідження та опитування

Опитування мешканців для визначення потреб та побажань щодо міського середовища.



Інформаційні кампанії

Інформування про актуальні проекти, плани та можливості участі у формуванні міського ландшафту.



Спільні ініціативи

Підтримка громадських ініціатив з озеленення, благоустрою та реконструкції міських територій.



Інтегровані підходи до управління міським ландшафтом

1

Міждисциплінарний підхід

Створення експертних груп із залученням архітекторів для проектування будівель, екологів для оцінки впливу на довкілля, урбаністів для планування просторового розвитку, та соціологів для вивчення потреб населення. Координація роботи через спільні проектні офіси та регулярні наради.

2

Участь громадськості

Організація регулярних громадських слухань, створення онлайн-платформи для збору пропозицій, проведення воркшопів з планування міського простору. Впровадження системи громадського бюджету для реалізації ініціатив мешканців щодо благоустрою територій.

3

Інтеграція технологій

Впровадження системи розумного міста з використанням датчиків якості повітря, камер спостереження за транспортними потоками, цифрових карт зелених зон. Створення єдиної інформаційної платформи для аналізу даних та прийняття управлінських рішень щодо розвитку міського ландшафту.

Впровадження сучасних технологій у розвиток міського ландшафту



Тривимірне моделювання

Сучасні BIM-технології та ГІС-системи дозволяють створювати високоточні цифрові моделі міста з точністю до 1 см. Це дає можливість проєктувальникам оцінити вплив нової забудови на інсоляцію, вітровий режим та візуальне сприйняття міського простору ще до початку будівництва. Наприклад, при проєктуванні житлового комплексу можна змодельовати його вплив на прилеглі території впродовж різних сезонів року.



Інтелектуальні системи моніторингу

Мережа з понад 1000 IoT-датчиків відстежує якість повітря, рівень шуму, інтенсивність транспортних потоків та енергоспоживання в режимі реального часу. Зібрані дані аналізуються за допомогою штучного інтелекту, що дозволяє оптимізувати роботу світлофорів, систем поливу зелених насаджень та вуличного освітлення. Це забезпечує економію до 30% енергоресурсів та покращує екологічну ситуацію в місті.



Віртуальна та доповнена реальність

VR/AR-платформи використовуються для проведення громадських обговорень та презентації містобудівних проєктів. Мешканці можуть здійснити віртуальну прогулянку майбутніми вулицями, оцінити планування громадських просторів та надати зворотний зв'язок. За допомогою мобільних додатків з AR можна отримати інформацію про історичні будівлі, маршрути громадського транспорту та доступні послуги в реальному часі.



Перспективи розвитку міського ландшафту

Збалансоване зростання

Створення зелених коридорів між житловими районами, розвиток вертикального озеленення на фасадах будівель та впровадження системи збору дощової води для поливу міських насаджень.

Інноваційні технології

Встановлення розумних світлофорів та систем освітлення, впровадження цифрових платформ для моніторингу якості повітря та використання дронів для обстеження міської інфраструктури.

Сталого розвитку

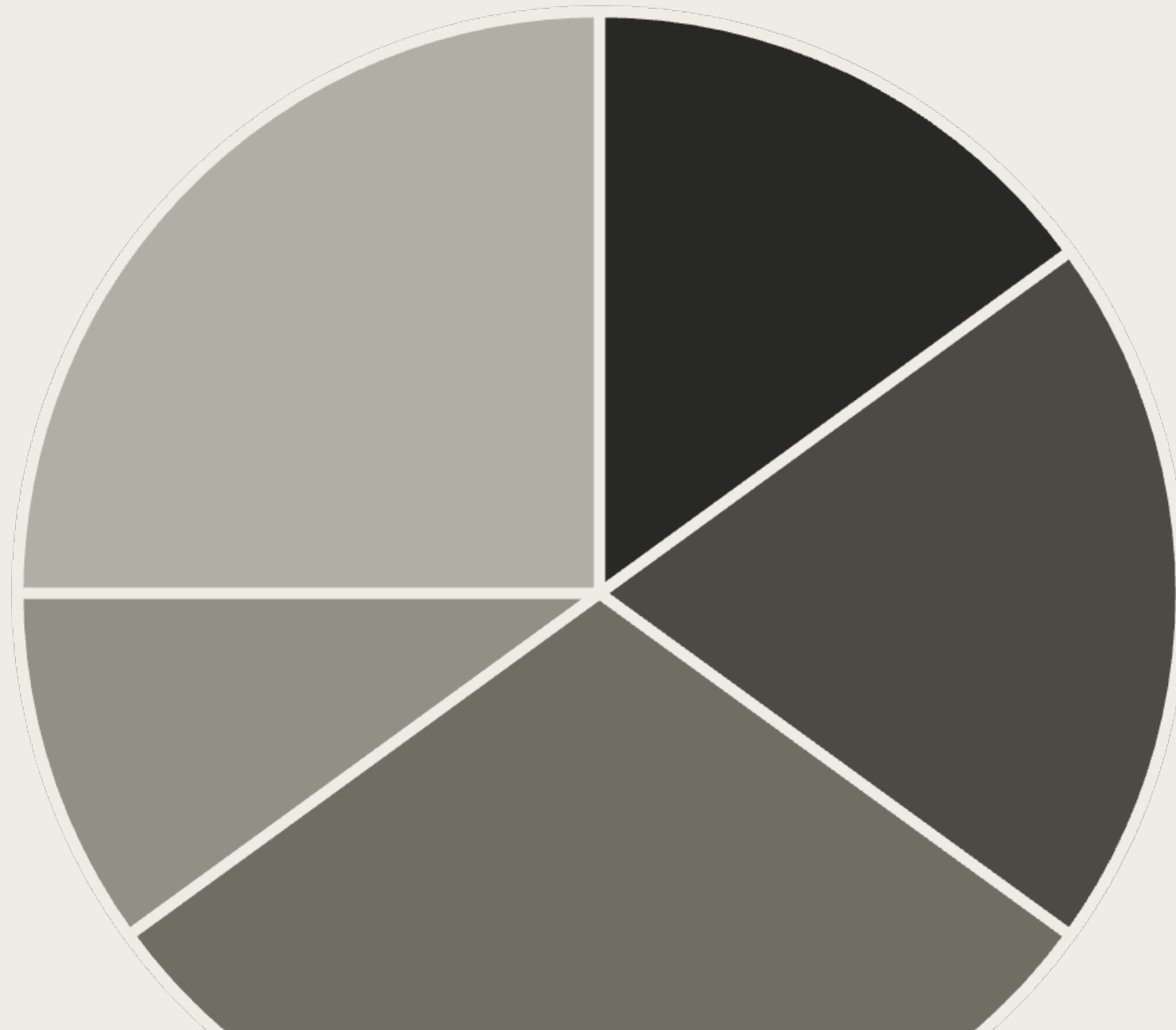
Перехід до відновлюваних джерел енергії для міської інфраструктури, впровадження систем роздільного збору сміття та створення мережі станцій для електромобілів.

Залучення громадськості

Створення онлайн-платформи для громадського бюджету, регулярні громадські слухання щодо містобудівних проектів та залучення мешканців до програм озеленення своїх районів.

Очікувані результати реалізації пропозицій

Реалізація комплексу запропонованих заходів матиме суттєвий позитивний вплив на якість міського середовища та добробут населення. За прогнозними оцінками, впровадження інноваційних технологій та зелених рішень дозволить досягти значного покращення екологічних показників протягом наступних 5 років. Модернізація транспортної інфраструктури та розширення мережі громадських просторів сприятиме формуванню комфортного міського середовища, що відповідає сучасним стандартам якості життя.



Фінансове забезпечення реалізації пропозицій

Джерело фінансування	Сума (грн.)	Частка (%)
Міський бюджет	10 000 000	50
Іноземні гранти	5 000 000	25
Приватні інвестиції	5 000 000	25



Моніторинг та контроль за реалізацією пропозицій

1

Визначення показників

Розробка системи кількісних та якісних індикаторів: рівень озеленення території, якість повітря, задоволеність мешканців, ефективність використання ресурсів.

2

Періодичний аналіз

Щоквартальна оцінка результатів із залученням експертів, порівняння з плановими показниками та аналіз відхилень за допомогою сучасних аналітичних інструментів.

3

Звітність

Щомісячні звіти для міської ради, щоквартальні публічні презентації для громади та щорічні детальні аналітичні звіти з фінансовими показниками.

4

Адаптація

Внесення змін до планів реалізації на основі результатів моніторингу, з урахуванням пропозицій громади та експертних рекомендацій.

Система моніторингу базується на використанні сучасних технологій збору та аналізу даних, включаючи ГІС-системи та датчики контролю якості повітря. Аналіз даних проводиться щоквартально спеціальною комісією, яка включає представників міської влади, експертів з містобудування та активістів громадських організацій. На основі результатів моніторингу формуються конкретні рекомендації щодо коригування планів реалізації проєктів міського розвитку.

Висновки

Аналіз міського ландшафту виявив критичні проблеми у транспортній інфраструктурі, організації рекреаційних зон та соціальному забезпеченні. Запропоновані рішення, включаючи створення нових зелених зон, модернізацію транспортної мережі та розвиток соціальних об'єктів, потребують інвестицій у розмірі 20 мільйонів гривень.

Розроблена програма передбачає комплексний підхід із залученням міського бюджету (50%), іноземних грантів (25%) та приватних інвестицій (25%). Реалізація запропонованих заходів дозволить збільшити площу зелених зон на 15%, скоротити транспортне навантаження на 30% та підвищити рівень задоволеності мешканців міським середовищем до 85%. Системний моніторинг та регулярна звітність забезпечать ефективне впровадження змін та своєчасне коригування планів.

