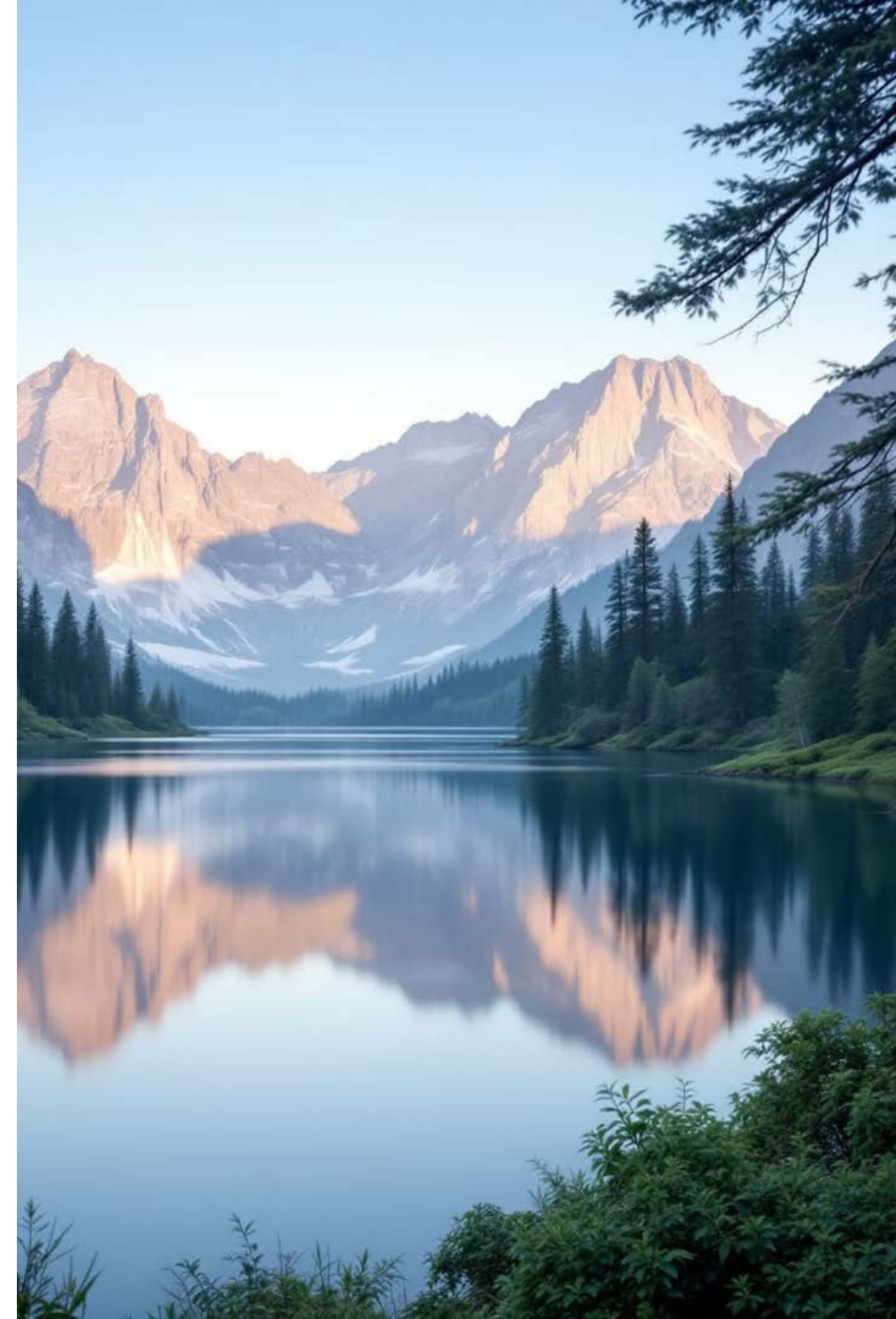


Рекреаційні ландшафти: оцінка та використання

Рекреаційні ландшафти є цінним ресурсом для туризму та відпочинку.

Їхнє використання вимагає дбайливого підходу, що враховує їхні особливості та збереження для майбутніх поколінь.



Вступ: Важливість рекреаційних ландшафтів

Здоров'я та добробут

Регулярне перебування в рекреаційних ландшафтах знижує рівень стресу на 60% та покращує серцево-судинне здоров'я. Дослідження показують, що 30-хвилинні прогулянки в природному середовищі значно підвищують когнітивні функції.

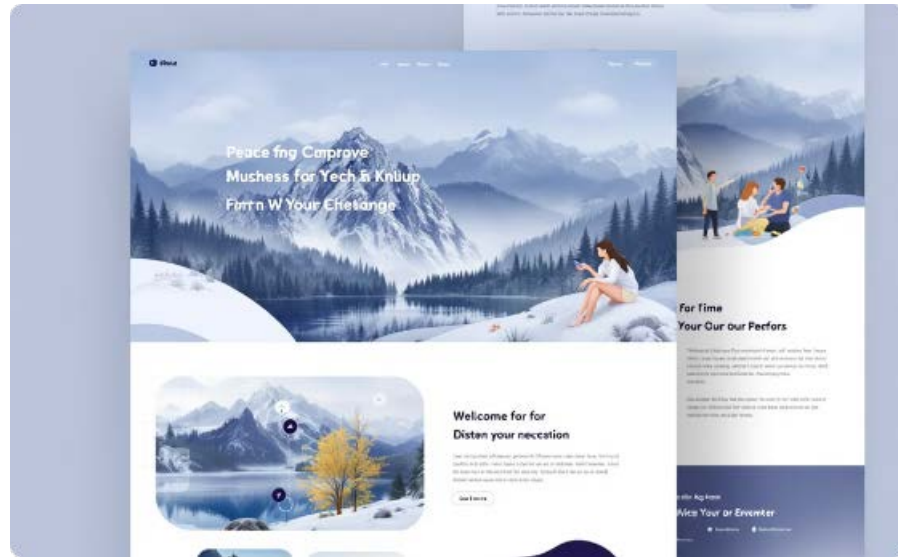
Такі території забезпечують різноманітні можливості для активного відпочинку: від піших прогулянок та велосипедних маршрутів до спортивних майданчиків та зон для медитації. Це особливо важливо для міського населення, яке складає 69% жителів України.

Економічний розвиток

У середньому, розвинені рекреаційні зони збільшують туристичний потік регіону на 35-40% щорічно. Кожен гектар доглянутого рекреаційного ландшафту генерує близько 150-200 тисяч гривень доходу на рік через супутні послуги.

На територіях з розвиненою рекреаційною інфраструктурою створюється в середньому 12-15 робочих місць на кожні 100 відвідувачів, включаючи позиції в сфері обслуговування, екскурсійної діяльності та підтримки інфраструктури.

Визначення та характеристики рекреаційних ландшафтів



Природні умови

Рекреаційні ландшафти - це території з особливими природними комплексами (гірські масиви, прибережні зони, лісові масиви) або створеними людиною об'єктами (парки, водосховища, садово-паркові комплекси), які мають оптимальні умови для відновлення фізичних і духовних сил людини.



Ресурси та можливості

Ці території характеризуються наявністю різноманітних природних ресурсів: лікувальні мінеральні води, термальні джерела, лікувальні грязі, чисте повітря з фітонцидними властивостями. Вони пропонують можливості для різних видів відпочинку: від спокійних прогулянок до активного спортивного туризму.



Естетичний та екологічний потенціал

Особлива цінність цих ландшафтів полягає у їх візуальній привабливості та екологічній значимості. Вони служать середовищем існування рідкісних видів флори і фауни, підтримують екологічний баланс регіону та забезпечують збереження природної та культурної спадщини для майбутніх поколінь.

Природні та антропогенні чинники формування рекреаційних ландшафтів



Природні чинники

Природні чинники визначають базову привабливість та потенціал рекреаційних територій, створюючи унікальні можливості для різних видів відпочинку.

- Рельєф: гірські масиви для альпінізму, рівнини для піших прогулянок
- Клімат: тривалість сезону, комфортність температури, кількість сонячних днів
- Водні ресурси: морські узбережжя, термальні джерела, річки для рафтингу
- Рослинність: ліси для екотуризму, унікальні природні парки
- Тваринний світ: можливості для спостереження за дикою природою, фотосафарі

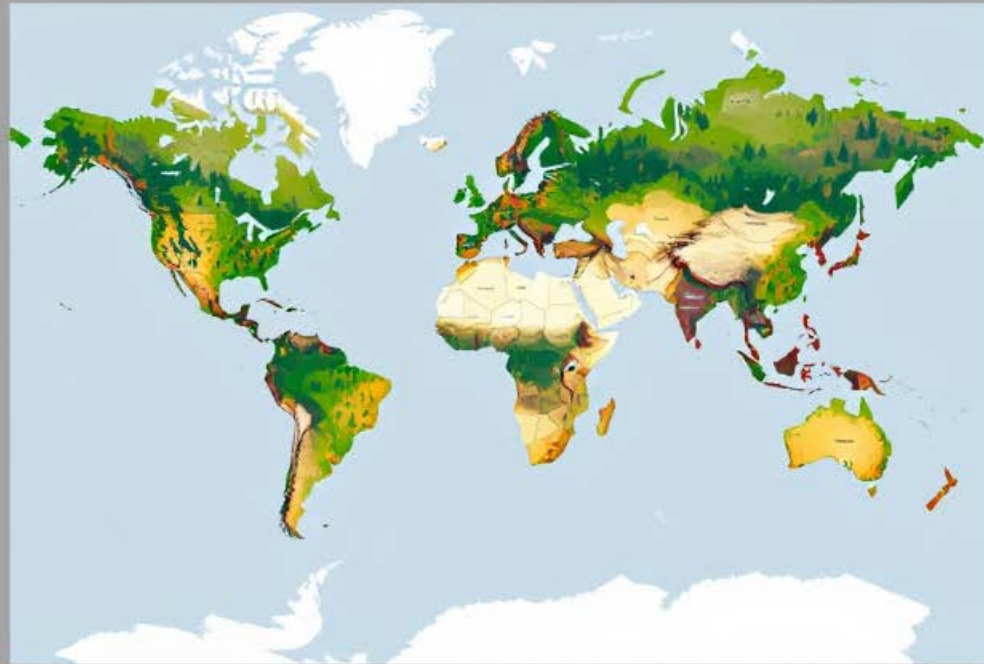


Антропогенні чинники

Антропогенні чинники формують інфраструктуру та доступність рекреаційних зон, визначаючи їх практичну цінність для туризму.

- Інфраструктура: транспортна доступність, готелі, заклади харчування, медичні пункти
- Туристичні об'єкти: оглядові майданчики, канатні дороги, пляжне обладнання
- Забруднення: промислові викиди, неконтрольовані сміттєзвалища, шумове навантаження
- Експлуатація ресурсів: вирубка лісів, надмірне рекреаційне навантаження, нераціональне використання води

Класифікація рекреаційних ландшафтів



За типом ресурсів

Водні, лісові, гірські, степові, міські, прибережні.

За ступенем антропогенного впливу

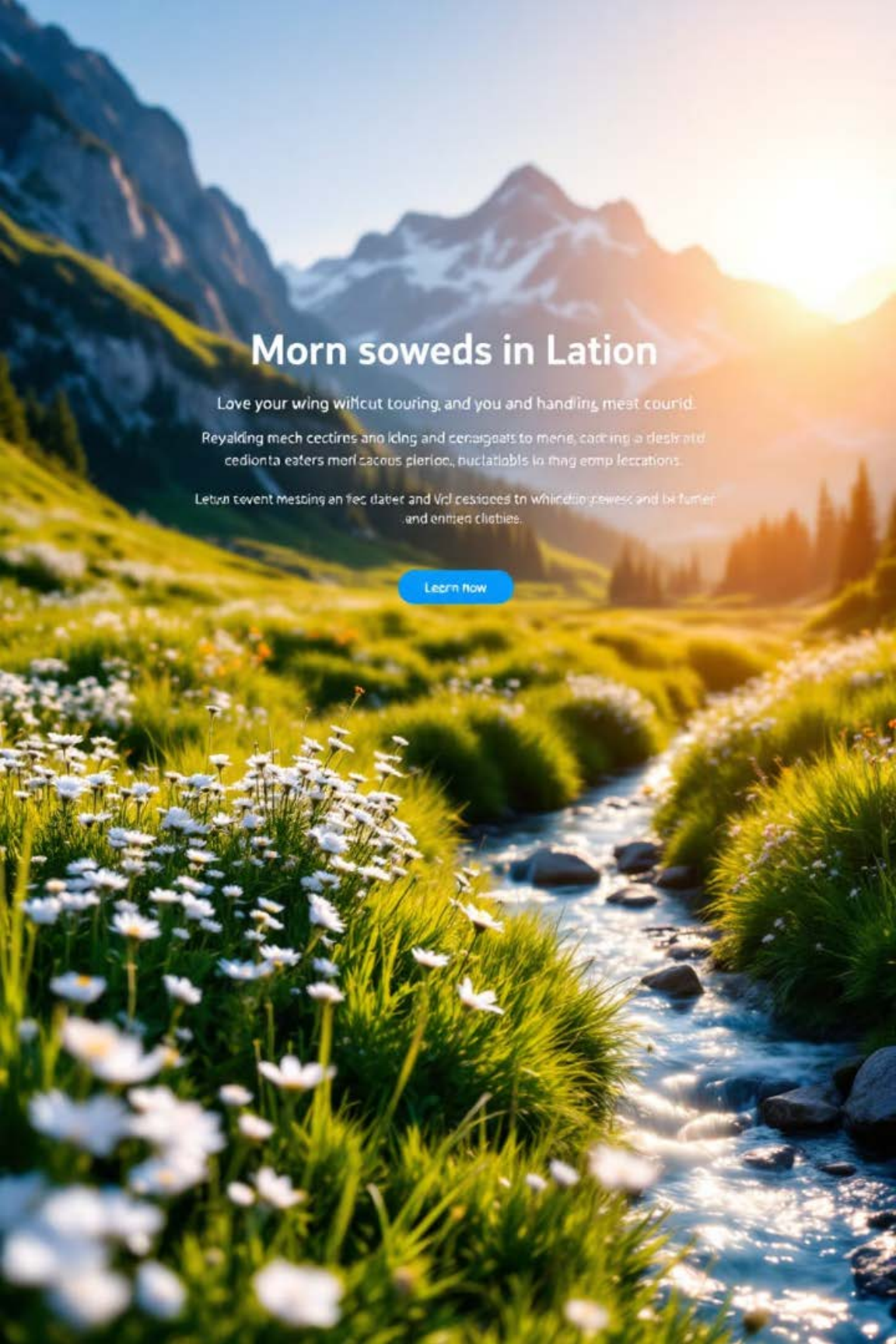
Природні, напівприродні, антропогенні.

За рекреаційним потенціалом

Високий, середній, низький.

За функціональним призначенням

Туристичні, відпочинкові, оздоровчі, спортивні, історико-культурні.



Оцінка ресурсно-рекреаційного потенціалу ландшафтів

Оцінка ресурсно-рекреаційного потенціалу ландшафтів – це важливий етап у плануванні розвитку рекреаційних зон. Вона дозволяє визначити можливості використання ландшафту для туризму та відпочинку.

Важливо враховувати природні ресурси, наявність інфраструктури, рівень антропогенного впливу та інші фактори.

1

Природні ресурси

Клімат, рельєф, водні ресурси, біорізноманіття

2

Інфраструктура

Доступність транспортних шляхів, готелів, ресторанів

3

Антропогенний вплив

Забруднення навколишнього середовища, рівень рекреаційного навантаження

4

Економічні фактори

Інвестиції, можливості для розвитку туризму

Методи оцінки рекреаційної придатності ландшафтів

1

Експертна оцінка

Використовується досвід фахівців

2

Балансова оцінка

Визначення співвідношення факторів

3

Індексний метод

Використання індексів для оцінки

4

Картографічний метод

Використання картографічних матеріалів

Експертна оцінка, балансова оцінка, індексний метод та картографічний метод - це найпоширеніші методи оцінки рекреаційної придатності ландшафтів.

Damiely outwerkfesh

Learn the yourtan's ourterns ts any langraen shantion, aner of fciade
out: swertfer and este your sanoulls cane ttil ineast

Learn More

Learn More

Фактори, що впливають на рекреаційну придатність ландшафтів

1. Клімат

Оптимальна температура для рекреації становить 18-25°C влітку та -5-0°C взимку. Комфортна вологість повітря (40-60%) та помірна кількість опадів (400-800 мм/рік) забезпечують найкращі умови для відпочинку. Швидкість вітру до 5 м/с вважається сприятливою для більшості видів активності.

3. Водні ресурси

Наявність водойм з чистою водою (I-II клас якості), піщаними пляжами шириною від 20 м та довжиною від 100 м значно підвищує рекреаційну цінність. Глибина 1,5-2 м на відстані 5-10 м від берега є оптимальною для купання. Важливими є також термальні джерела з мінералізацією води 2-5 г/л.

2. Рельєф

Перепад висот від 200 до 800 метрів є оптимальним для розвитку різних видів туризму. Наявність пологих схилів (5-15°) сприяє розвитку піших маршрутів, а крутіші схили (15-40°) підходять для гірськолижного спорту. Важливим є наявність оглядових майданчиків та природних терас.

4. Рослинність

Оптимальна лісистість території для рекреації становить 35-60%. Наявність змішаних лісів з переважанням хвойних порід (60-70%) забезпечує найкращий фітонцидний ефект. Важливе значення має різноманітність рослинних угруповань (не менше 5-7 типів) та наявність рідкісних видів флори.

Принципи раціонального використання рекреаційних ландшафтів



Збереження природи

Впровадження системного моніторингу біорізноманіття, створення охоронних зон та екологічних коридорів, регулярна оцінка стану рідкісних видів флори і фауни.



Організований доступ

Зонування території за рівнем допустимого навантаження, встановлення пропускних пунктів, розробка системи електронного обліку відвідувачів та квотування відвідувань у пікові сезони.



Екологічний туризм

Розробка екологічних маршрутів з урахуванням рекреаційної ємності територій, встановлення інформаційних стендів, організація екологічних освітніх програм для відвідувачів.

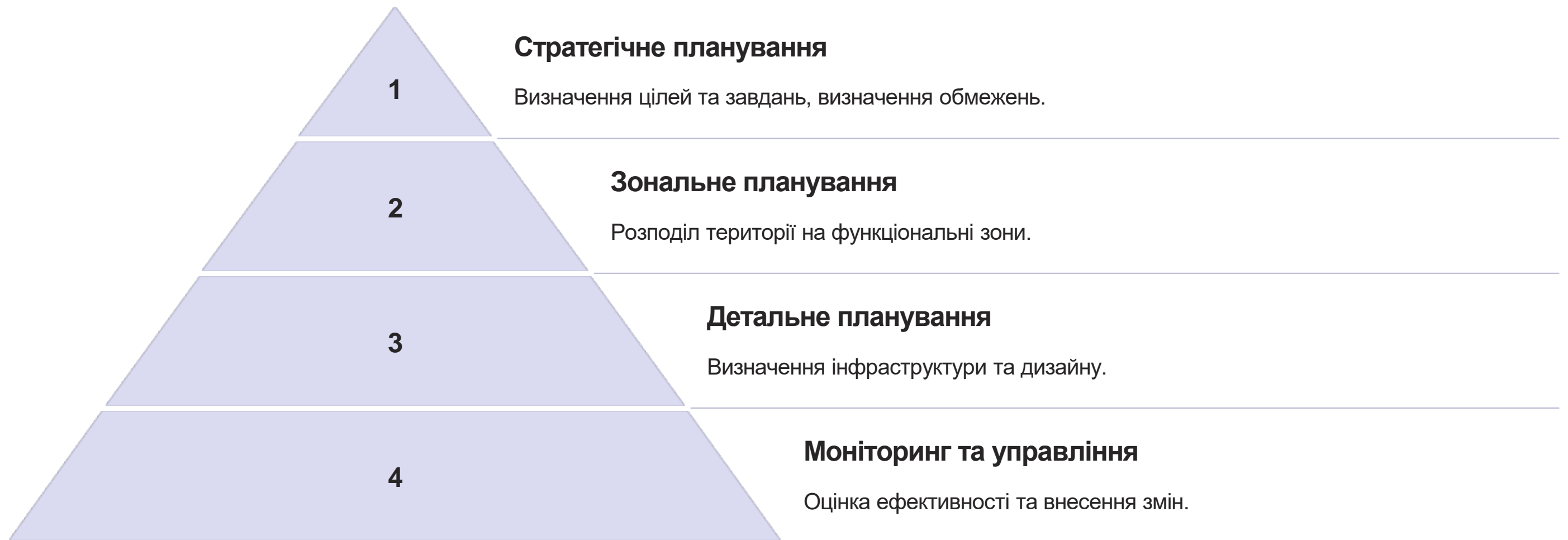


Відновлення

Застосування науково обґрунтованих методів реабілітації порушених екосистем, відновлення природної рослинності, укріплення берегів водойм та схилів, рекультивация ґрунтів.

Планування рекреаційного використання ландшафтів

Планування рекреаційного використання ландшафтів - це важливий процес, який спрямований на оптимальне використання природних ресурсів для туризму та відпочинку.



Ефективне планування дозволяє забезпечити комфорт та безпеку відвідувачів, зберегти природні ресурси та мінімізувати негативний вплив на навколишнє середовище.



Соціально-економічні аспекти рекреаційного використання ландшафтів

Розвиток Туризму

Рекреаційні ландшафти створюють умови для розвитку туризму, що приносить дохід та робочі місця.

Збільшення Доходів

Туристична інфраструктура, пов'язана з рекреацією, генерує доходи для місцевих громад та держави.

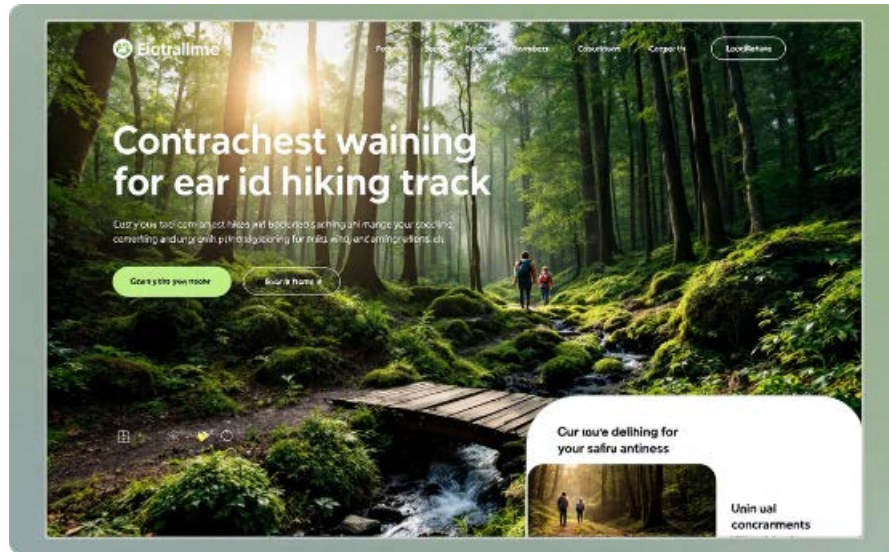
Підвищення Рівня Життя

Розвиток туризму покращує інфраструктуру, надає нові можливості для місцевих жителів.

Залучення Інвестицій

Туристичні проекти та інфраструктура приваблюють інвестиції в регіони, що сприяє розвитку.

Екологічні аспекти рекреаційного використання ландшафтів



Збереження біорізноманіття

Інтенсивна рекреація може порушувати місця гніздування птахів та міграційні шляхи тварин. Витоптування рідкісних рослин та надмірний шум негативно впливають на природні популяції. Необхідно встановлювати спеціальні зони охорони та обмежувати доступ у критичні періоди розмноження видів.



Захист природних ресурсів

Неконтрольований туризм призводить до засмічення територій, забруднення водою засобами гігієни та побутовою хімією, ерозії ґрунтів на туристичних стежках. Важливо встановлювати контейнери для сміття, очисні споруди та укріплювати схили на маршрутах.



Збереження екосистемних послуг

Надмірне рекреаційне навантаження порушує природне очищення води, затримання вуглецю лісами та захист від ерозії. Необхідно проводити регулярний моніторинг стану екосистем, розраховувати допустимі навантаження та впроваджувати системи екологічної сертифікації туристичних об'єктів.

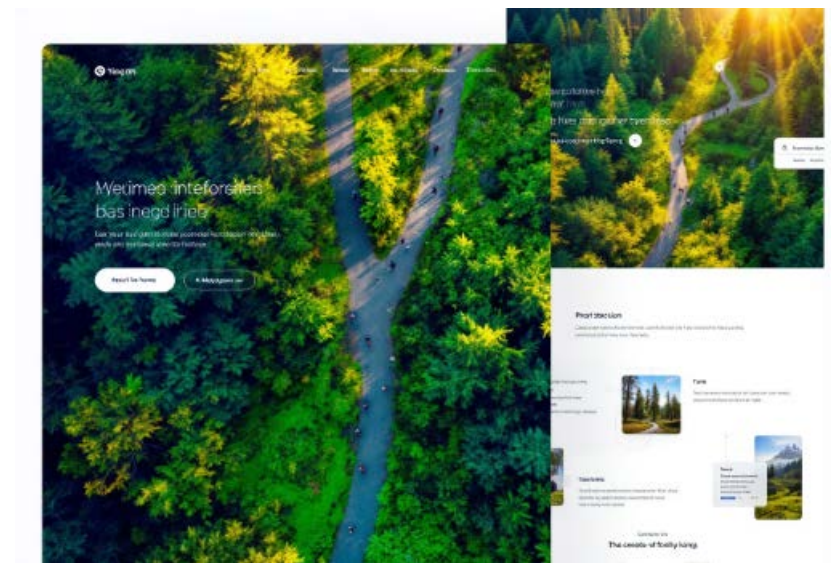
Регулювання рекреаційного навантаження на ландшафти

Негативні наслідки перевантаження

Надмірне рекреаційне навантаження може призвести до ерозії ґрунту, руйнування рослинності, забруднення води та повітря, а також до зменшення біорізноманіття.

Методи регулювання

Для запобігання негативних наслідків застосовуються різні методи регулювання, такі як лімітування кількості відвідувачів, розробка маршрутів, облаштування рекреаційних зон та розподіл навантаження між різними територіями.



Роль ландшафтного планування в організації рекреаційного природокористування

1

1. Планування рекреаційних зон

Визначення відповідних місць для відпочинку, враховуючи екологічні особливості та потенціал.

3

3. Захист природних ресурсів

Створення буферних зон, обмеження доступу до чутливих екосистем, збереження біорізноманіття.

2

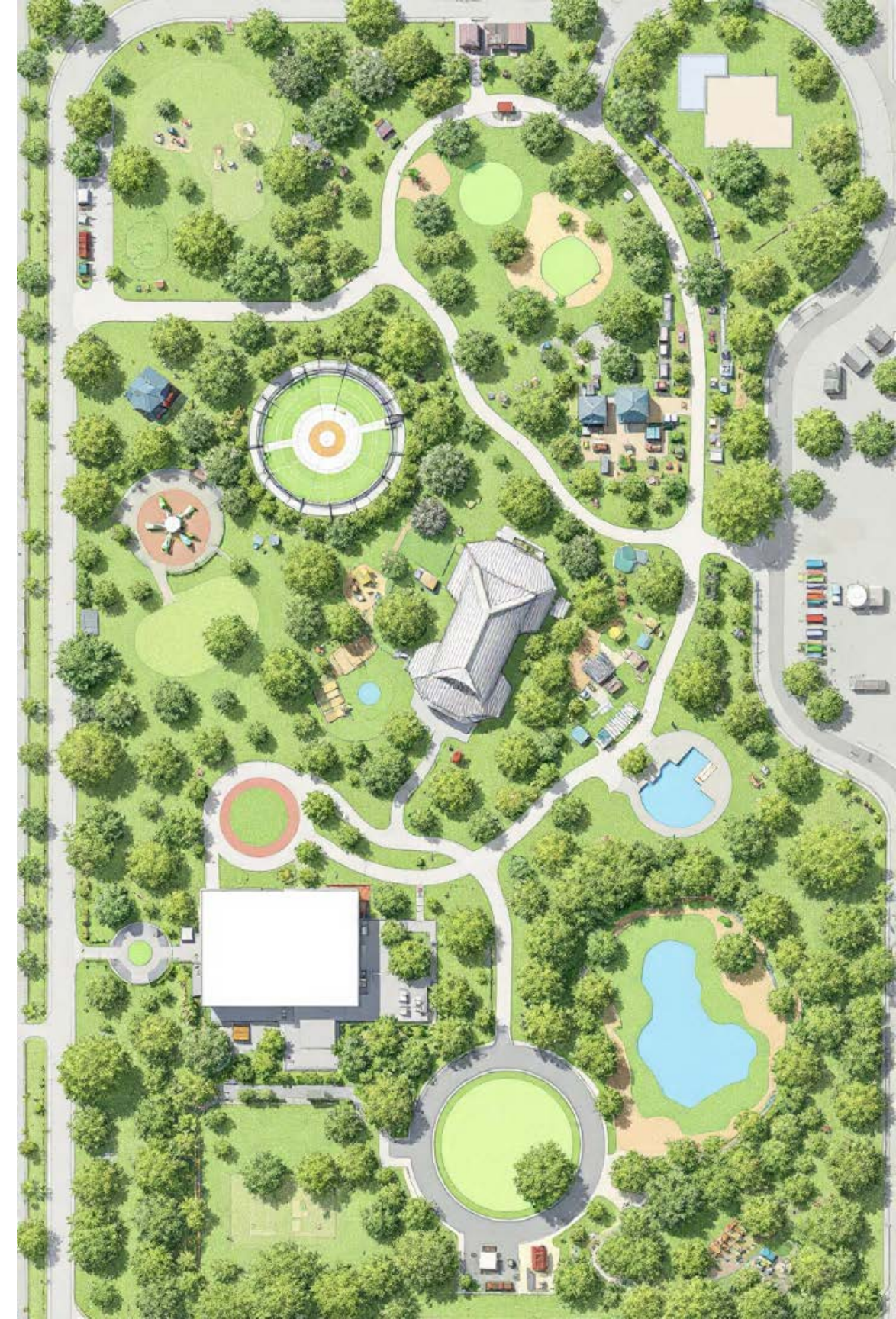
2. Оптимізація використання території

Розумне розташування інфраструктури для мінімізації негативного впливу на природу.

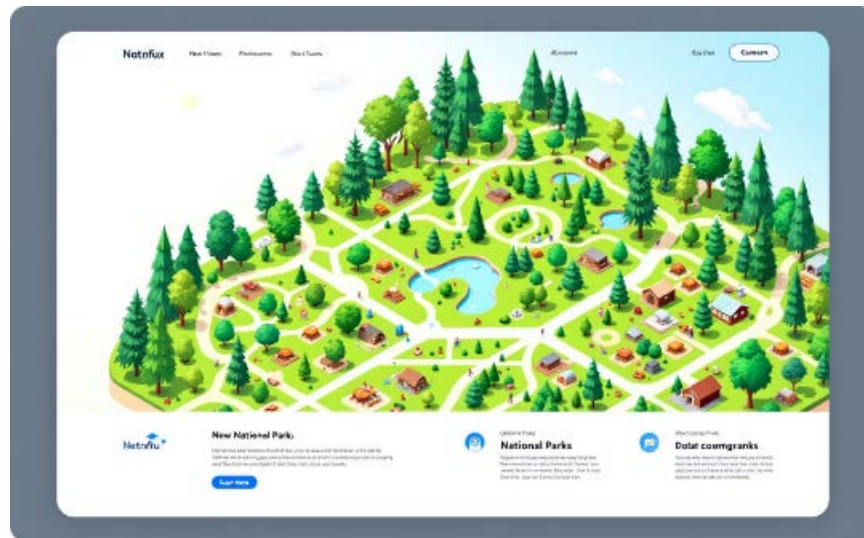
4

4. Збільшення рекреаційної цінності

Створення привабливих місць для відпочинку, розвиток туристичних маршрутів, підвищення естетичної цінності ландшафту.

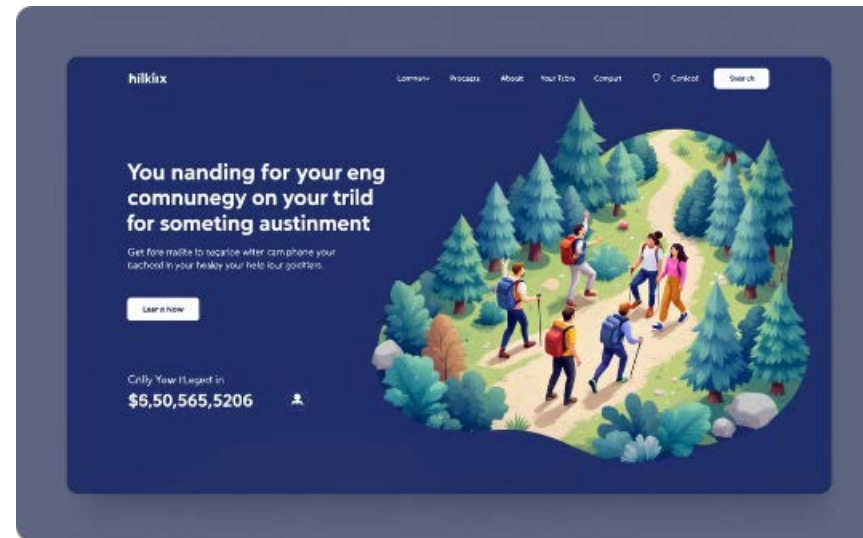


Стратегії розвитку рекреаційного природокористування



Розвиток інфраструктури

Інвестиції в удосконалення інфраструктури, зокрема в будівництво доріг, місць для відпочинку та туалетів, підвищать комфорт та доступність.



Привабливість для туристів

Створення нових туристичних маршрутів, розробка екскурсійних програм, які б відповідали різним інтересам, зробить рекреаційні зони більш привабливими.



Екологічна відповідальність

Захист природних ресурсів, контроль за екологічним впливом туризму та запровадження екологічно чистих технологій сприятимуть збереженню рекреаційних зон.

Досвід зарубіжних країн в управлінні рекреаційними ландшафтами

Багато країн мають розвинену систему управління рекреаційними ландшафтами. Наприклад, в Європі, США та Канаді застосовують різні підходи до охорони, використання та розвитку таких територій. Ці підходи включають створення національних парків, заповідників, рекреаційних зон, а також розробку програм сталого туризму та управління екологічним навантаженням.



Особливості рекреаційного використання ландшафтів в Україні

Різноманітність ландшафтів

Україна має унікальні природні ландшафти: Карпатські гори з їх полонинами та лісами, піщані пляжі Чорного моря, степові заповідники Асканія-Нова, озера Волині та скелясті береги Дністра.

Кожен регіон пропонує специфічні види відпочинку:

гірськолижний спорт у Буковелі, рафтинг на річці Черемош, спелеотуризм у печерах Поділля, альпінізм на скелях Криму та екотуризм у біосферних заповідниках.

Історичне та культурне значення

Українські ландшафти нерозривно пов'язані з історичними пам'ятками: середньовічні замки Карпат (Хотинська та Кам'янець-Подільська фортеці), козацькі січі на Дніпрі, античні поселення Північного Причорномор'я.

Культурна спадщина збагачує рекреаційний потенціал через поєднання природних ландшафтів з традиційними фестивалями (Сорочинський ярмарок), етнографічними музеями просто неба (Пирогово) та археологічними пам'ятками (Ольвія, Херсонес).

Позитивні та негативні наслідки рекреаційного використання ландшафтів

Позитивні наслідки

Рекреаційне використання ландшафтів сприяє розвитку туризму, покращує економіку регіону та створює нові робочі місця. Це також сприяє збереженню природи та підвищенню рівня життя місцевого населення.

Негативні наслідки

Надлишкове рекреаційне навантаження може призвести до екологічних проблем, таких як ерозія ґрунту, забруднення води та повітря, та знищення природних екосистем. Це також може призвести до конфліктів між туристами та місцевим населенням.



Перспективи розвитку рекреаційного природокористування в Україні

1. Розвиток екотуризму

Створення мережі екологічних стежок у Карпатах та Поліссі, розвиток зеленого туризму в сільських громадах, впровадження програм спостереження за дикою природою та організація еко-фестивалів для популяризації відповідального туризму.

2. Інноваційні технології

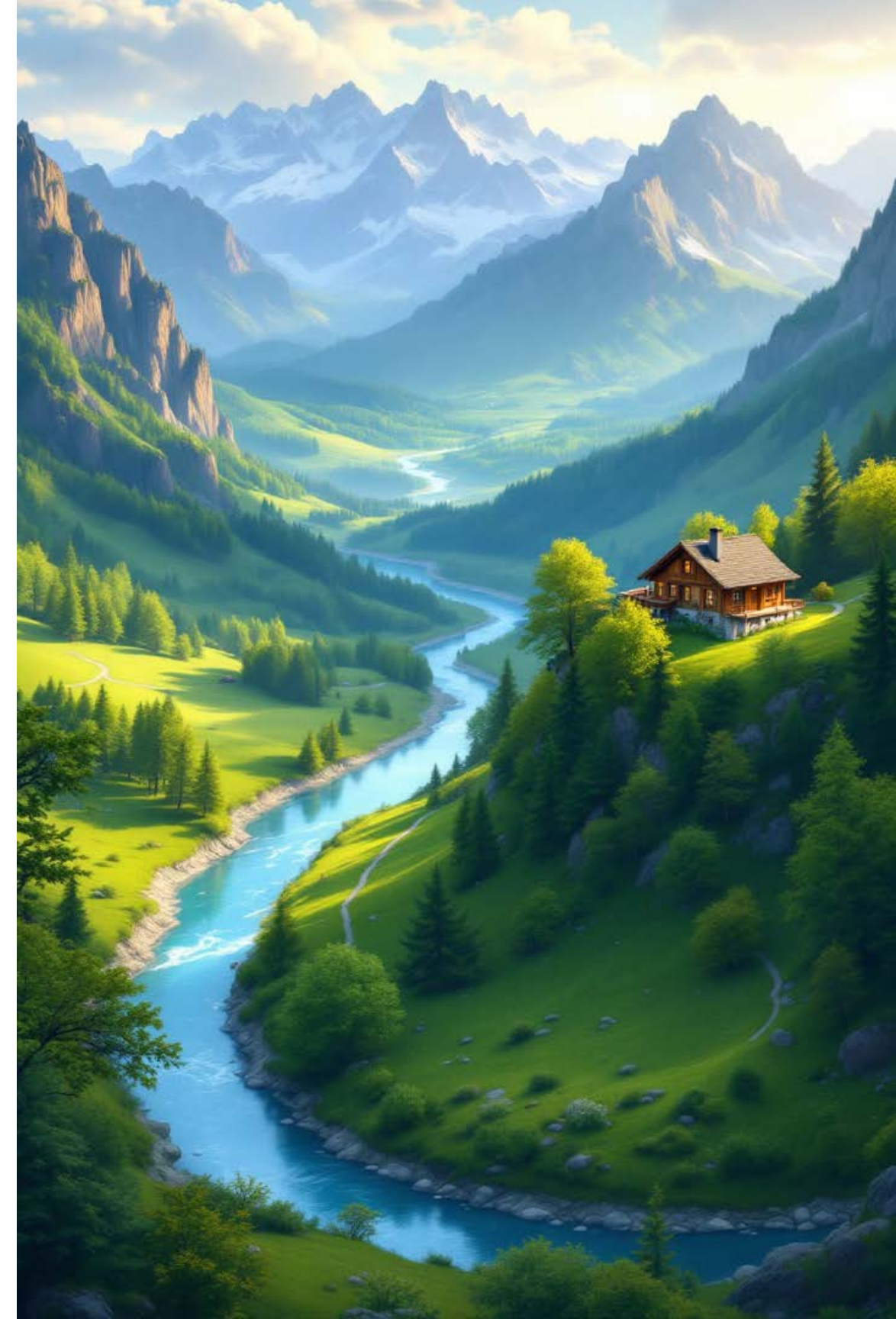
Запровадження цифрових карт та мобільних додатків для туристичної навігації, встановлення "розумних" інформаційних кіосків у національних парках, використання дронів для моніторингу стану природних територій та впровадження систем онлайн-бронювання рекреаційних послуг.

3. Підвищення рівня обізнаності

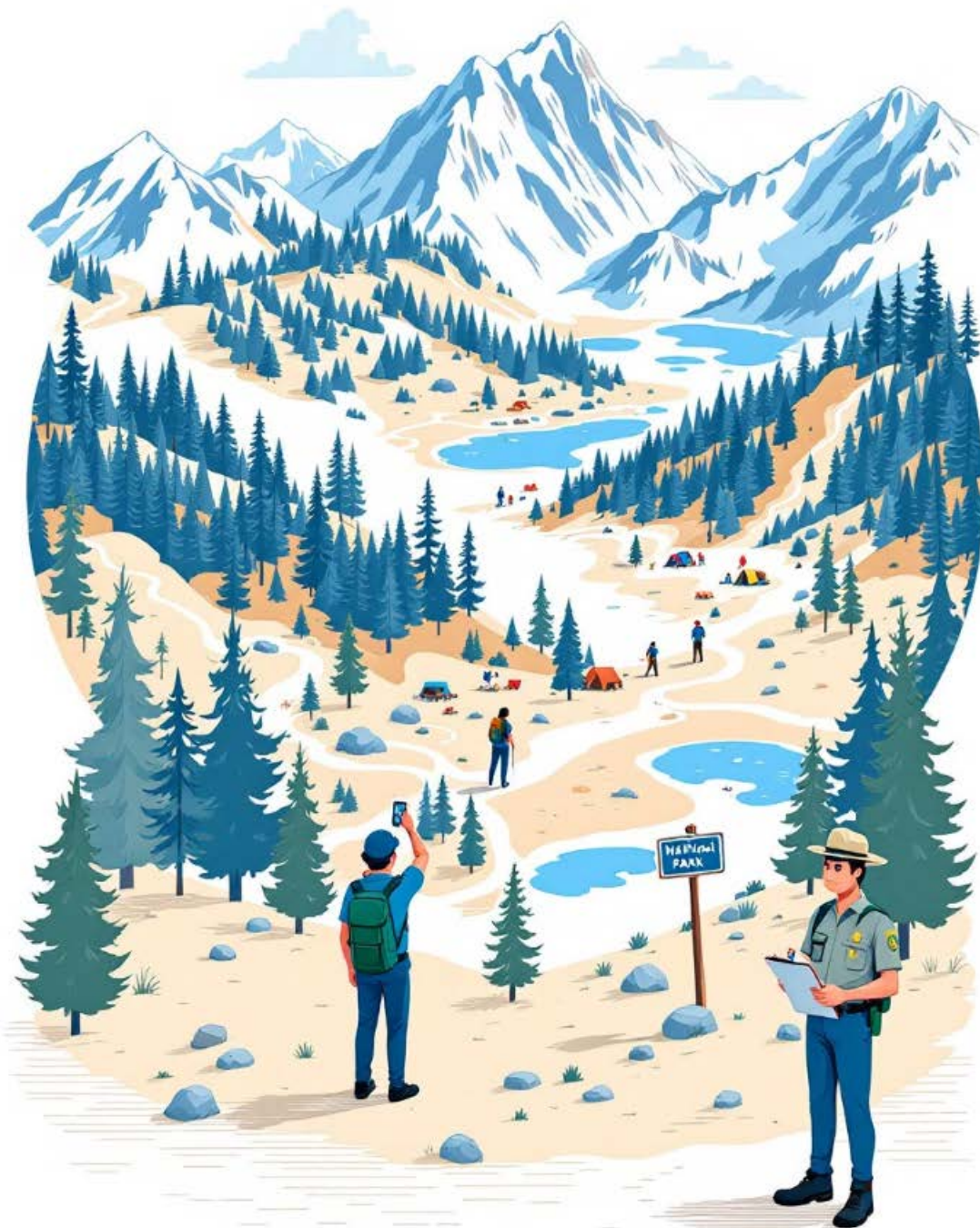
Організація регулярних екологічних воркшопів у школах та університетах, створення інтерактивних музеїв природи, проведення щорічних фестивалів екологічної культури та запуск медіа-кампаній про важливість збереження природних ресурсів.

4. Залучення інвестицій

Створення спеціальних економічних зон для туристичного бізнесу, розробка державних програм співфінансування екологічних проектів, залучення грантів міжнародних організацій та стимулювання державно-приватного партнерства у розвитку туристичної інфраструктури.



Роль органів державного управління у використанні рекреаційних ландшафтів



Законодавче регулювання

Розробка та впровадження законів про природно-заповідний фонд, екологічну мережу та земельний кодекс. Встановлення норм рекреаційного навантаження та правил використання природних територій.



Моніторинг та контроль

Проведення регулярних екологічних інспекцій, оцінка стану ґрунтів та води, контроль за дотриманням норм рекреаційного навантаження через систему електронного моніторингу та щоквартальну звітність.



Стратегічне планування

Формування регіональних програм розвитку туризму, розробка генеральних планів курортних зон, створення мережі екологічних стежок та визначення пріоритетних напрямків розвитку рекреаційних територій.



Фінансове забезпечення

Створення спеціальних фондів розвитку рекреаційних територій, надання податкових пільг для інвесторів у туристичну інфраструктуру, залучення грантів міжнародних організацій та державно-приватне партнерство.

Роль громадськості у формуванні культури рекреаційного природокористування



Освіта та інформування

Важливо підвищувати обізнаність громадян про екологічні аспекти рекреації.



Залучення до активного природокористування

Заохочувати громадськість до відповідального туризму та відпочинку на природі.



Співпраця з екологічними організаціями

Об'єднання зусиль громадських та природоохоронних організацій для вирішення проблем.



Моніторинг та контроль

Громадськість може відігравати важливу роль у контролі за станом екосистем та дотриманням правил.

Інструменти та механізми сталого розвитку рекреаційних ландшафтів



Залучення громадськості

Важливим інструментом є залучення місцевих жителів та туристів до природоохоронних заходів.

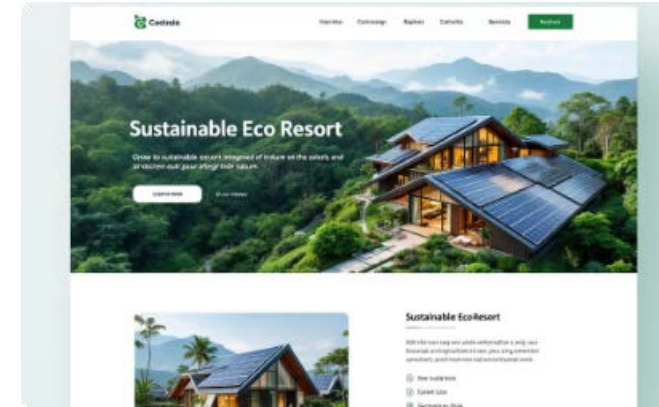
- Просвітницька робота
- Екологічний туризм
- Волонтерські програми



Інформаційні технології

Цифрові інструменти допомагають контролювати навантаження та інформувати відвідувачів про правила поведінки в природі.

- Моніторинг в реальному часі
- Інтерактивні карти
- Мобільні додатки



Екологічно відповідальний туризм

Створення еко-готелів, еко-маршрутів та використання екологічно чистих технологій сприяє збереженню природи.

- Енергозберігаючі технології
- Використання місцевих ресурсів
- Відповідальне поводження з відходами



Відновлення екосистем

Важливим є відновлення пошкоджених природних зон та створення нових екосистем.

- Реабілітація природних територій
- Захист рідкісних видів рослин та тварин
- Озеленення урбанізованих зон



Інноваційні технології в управлінні рекреаційними ландшафтами

Системи моніторингу

Використання дронів та супутникових систем для щоденного спостереження за станом екосистем. Датчики IoT вимірюють якість повітря, води та ґрунту, а штучний інтелект аналізує дані про біорізноманіття та прогнозує потенційні загрози.

Інтерактивні карти

GPS-синхронізовані карти з доповненою реальністю (AR) показують екологічні стежки, місця відпочинку та природні пам'ятки. Відвідувачі можуть завантажувати аудіогіди, переглядати історичні фото та отримувати попередження про погодні умови через мобільний додаток.

Розумні системи управління

Автоматизована система електронних квитків регулює кількість відвідувачів у пікові години. Смарт-камери та сенсори руху забезпечують безпеку, а алгоритми машинного навчання оптимізують маршрути та попереджають про перевищення рекреаційного навантаження на певних ділянках.

Проблеми та шляхи вирішення конфліктів інтересів у використанні рекреаційних ландшафтів



Нестача ресурсів

Нерідко виникають конфлікти через обмежені ресурси, що призводить до надмірного навантаження. Відсутність належної інфраструктури може призвести до погіршення стану навколишнього середовища.



Відсутність комунікації

Відсутність діалогу між різними групами інтересів, що використовують ландшафт, може призвести до конфліктів. Відсутність чітких правил та норм використання ландшафту може призвести до непередбачуваних наслідків.

Висновки та рекомендації



Сталий розвиток

Впровадити інтелектуальні системи моніторингу для контролю рекреаційного навантаження, використовуючи сучасні технології та датчики. Забезпечити баланс між туристичною діяльністю та екологічною стійкістю через автоматизовані системи управління потоками відвідувачів.



Стратегічне планування

Розробити інтегровану систему планування з використанням ГІС-технологій та 3D-моделювання. Створити платформу для координації між всіма зацікавленими сторонами, включаючи місцеві громади, бізнес та природоохоронні організації.



Екологічне збереження

Запровадити інноваційні методи фінансування природоохоронних заходів, включаючи механізми державно-приватного партнерства. Розвивати екологічно відповідальний туризм з використанням смарт-технологій для моніторингу впливу на довкілля.