

Грунтоотворний процес

Грунтоутворення – складний процес формування ґрунту в результаті взаємодії живих організмів та продуктів їх життєдіяльності і розкладу з материнськими породами у певних екологічних умовах.



Найважливішими складовими ґрунтоутворного процесу є:

- 1) нагромадження на поверхні, а також у верхній частині ґрунтового профілю органічних залишків та поступова трансформація їх;
- 2) нагромадження (аккумуляція) у верхній частині ґрунту біофільних елементів і насамперед елементів живлення;
- 3) перетворення мінералів ґрунтоутворної породи, з якої утворюється мінеральна частина ґрунту;
- 4) взаємодія мінеральних та органічних речовин з утворенням складної системи органо-мінеральних сполук;
- 5) пересування продуктів ґрунтоутворення з низхідним током вологи в ґрунтовому профілі.

Генезис (походження) будь-якого ґрунту складається з трьох послідовних стадій.

1. Початок ґрунтоутворення, який інколи називають первинним ґрунтоутворним процесом.

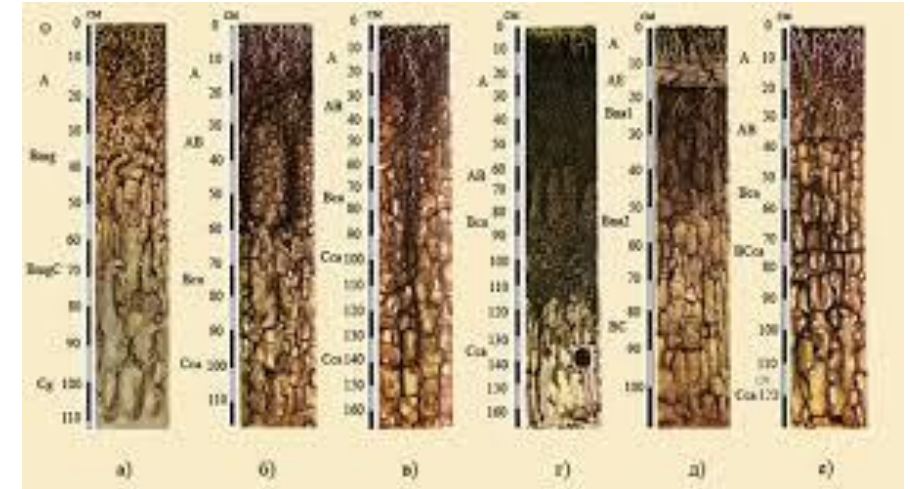
2. Стадія розвитку ґрунту, за якої субстрат материнської породи послідовно набуває характерних ознак ґрунту: формуються добре виражений профіль ґрунту, своєрідні фізико-хімічні та водно-фізичні властивості. Відсутність рівноваги з факторами ґрунтоутворення на цій стадії є причиною розвитку ґрунтоутворного процесу.

3. Стадія сформованого (зрілого) ґрунту, за якої переважають циклічно обернені процеси. Ґрунтоутворення за незмінних природних умов вступає у фазу рівноваги з факторами середовища.

За визначенням **О. А. Роде**, *грунтоутворним процесом* називається закономірне поєднання явищ перетворення і пересування речовин та енергії у ґрунтовій товщі.



Усі ґрунтоутворюючі процеси О.А. Роде поділив на 3 групи: мікро-, мезо і макро



Мікропроцеси.

Під їх впливом відбуваються елементарні перетворення та перенос речовин (зволоження – висихання, нагрівання – охолодження, сорбція - десорбція, окислення органічної речовини тощо) Вони не формують специфічних ознак ґрунту і відбуваються в межах ізольованих ділянок ґрунтового профілю.

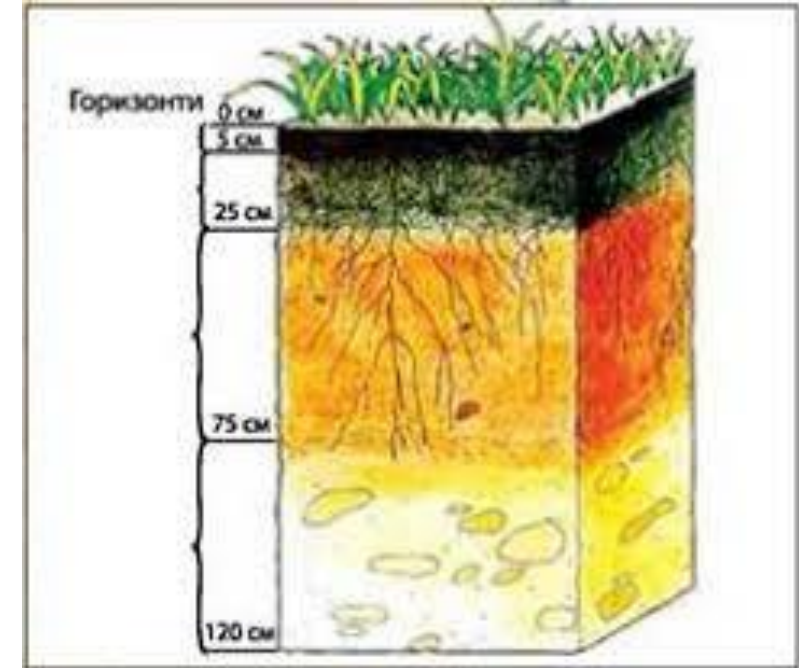


Мезопроцеси.

Це комплекси елементарних мікропроцесів біотичного та не біотичного походження, які призводять до формування окремих генетичних горизонтів та специфічних властивостей та ознак ґрунтів у профілі, але не типів ґрунтів (**подзолитстий процес, лесіваж, солонцевий процес**).

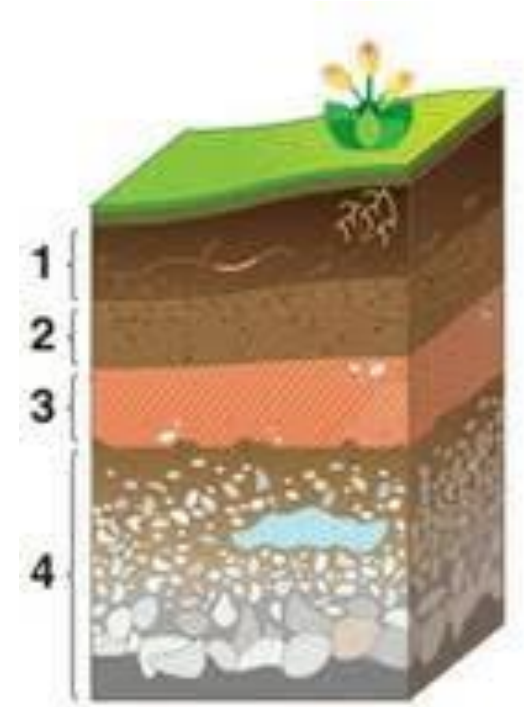


Макропроцес охоплює весь профіль ґрунту в цілому, це сукупність мезопроцесів, який формує певний тип ґрунту. Наприклад, для формування дерново-підзолистих ґрунтів необхідна наявність дернового та підзолистого процесів, в їх утворенні також приймає участь процес лесіважу, а в умовах сильного перезволоження – ще й оглеєння. У профілю ознаки протікання цих процесів виражені морфологічно



Макропроцеси, які є специфічними для ґрунтоутворення *І.П.Герасимов* назвав **елементарними ґрунтовими процесами.**

За певних поєднань один з одним вони визначають властивості ґрунту на рівні генетичних типів (тобто будову профілю). Кожен генетичний тип ґрунту характеризується власним тільки йому властивим поєднанням елементарних ґрунтових процесів. Проте окремі ЕГП можуть зустрічатися в інших типах ґрунтів



По Розанову виділяють наступні ЕГП:

1. Біогенно-акумулятивні (тофо-, гумусо-, підстилко утворення, дерновий процес);
2. Гідрогенно-акумулятивні (засолення, загіпсування, оруднення – гідрогенна акумуляція заліза і марганцю, лєтеризація – озалізнєння та ін);
3. Мєтаморфічні (оглєєння та ін.);
4. Елювіальні (вилуговування, опідзолування, лєсивування та ін.);
5. Ілювіально-акумулятивні (глиняно-ілювіальний, гумусо-ілювіальний);
6. Пєдотурбаційні (кріотурбація, самомульчування, вспучєння);
7. Дєструктивні (єрозія, дєфляція);

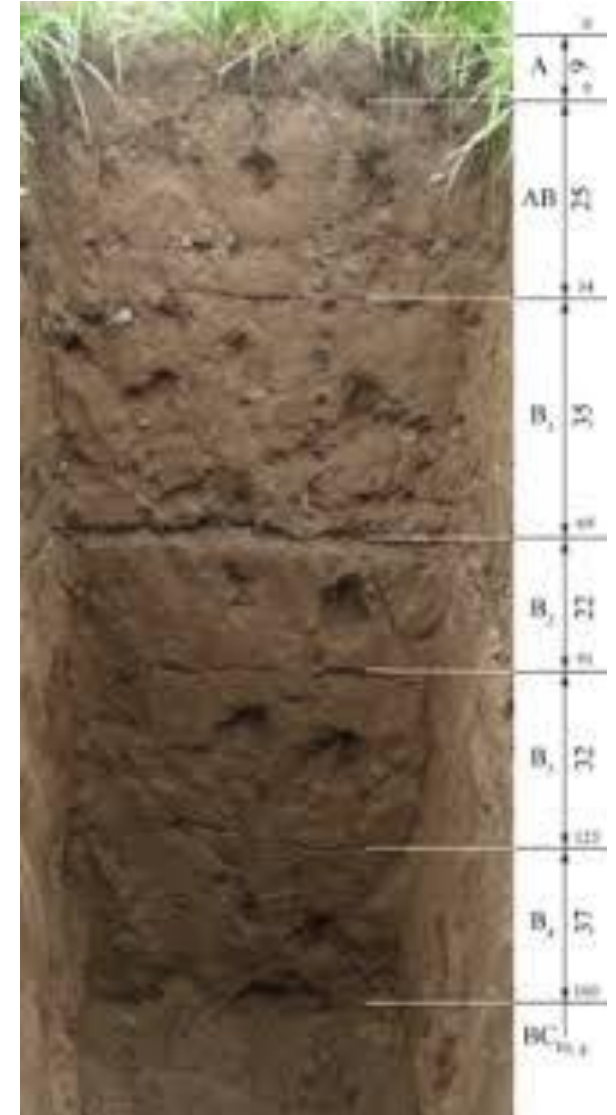
Біогенно-акумулятивні процеси – це група ЕГП, які протікають у ґрунті під безпосереднім впливом живих організмів, за участю продуктів їх життєдіяльності і післясмертних решток, супроводжуються утворенням у профілі біогенних органогенноакумулятивних горизонтів: *підстилкоутворення; торфоутворення; гумусоутворення; дерновий процес.*



Гідроґенно-акумулятивні ЕґП – група процесів, які пов'язані із сучасним або минулим впливом ґрунтових вод на *ґрунтоутворення*: засолення; загіпсування; карбонатизація; орудніння; окременіння; латеритизація; олуговіння; тирсифікація; такироутворення; кольматаж



Елювіальні ЕГП – це група процесів, пов’язаних з руйнуванням або перетворенням ґрунтового матеріалу у специфічному елювіальному горизонті з виносом із нього продуктів руйнування або трансформації низхідними водами або латеральними (боковими) токами води, внаслідок чого елювіальний горизонт робиться збідненим на ті чи інші сполуки і відносно збагачується на сполуки і мінерали, які стійкі щодо руйнування і залишаються на місці: *вилуговування, лесиваж, підзолистий процес, псевдоопідзолення, осолодіння, сегрегація, відбілювання, фероліз, псевдооглеєння, елювіально-гумусовий процес, кіркоутворення.*



Метаморфічні ЕГП – це група процесів трансформації породотворних мінералів на місці (in situ) без елювіально-ілювіального перерозподілу компонентів у ґрунтовому профілі. У основі своїй це процеси у корі вивітрювання, які характеризуються явищами перетворення мінералів і гірських порід у ході вивітрювання. До ґрунтових вони належать з тієї причини, що відбуваються у межах ґрунтового профілю. Щоб розділити метаморфічні процеси кори вивітрювання й аналогічні процеси у ґрунті, останні називають процесами “внутрішньоґрунтового вивітрювання”:

*сіалітизація (оглинення),
монтморилонітизація, каолінізація, ілітизація,
гумуссіалітизація, фералітизація, ферсіалітизація,
рубєфікація (феритизація), озалізнєння, олівізація,
злітизація, оструктуруєння, затвердіння,
мармуризація, глейовий процес*



Ілювіально-акумулятивні ЕГП – це група процесів накопичення, акумулювання у ілювіальному горизонті вимитих зверху рухомих продуктів елювіювання ґрунтової маси: *глинисто-ілювіальний, гумусово-ілювіальний, залізисто-ілювіальний, алюмогумусово-ілювіальний, залізисто-гумусово-ілювіальний, Al-Fe-гумусово-ілювіальний, підзолисто-ілювіальний, карбонатно-ілювіальний, солонцево-ілювіальний.*



Педотурбаційні ЕГП – це змішана група процесів механічного переміщення ґрунтової маси під впливом різних чинників і сил – як природних, так і антропогенних: *самомульчування, розтріскування, кріотурбація, випинання ґрунту, пучення (здуття) ґрунту, зоотурбація, фітотурбація, гільгаїутворення, агротурбація.*

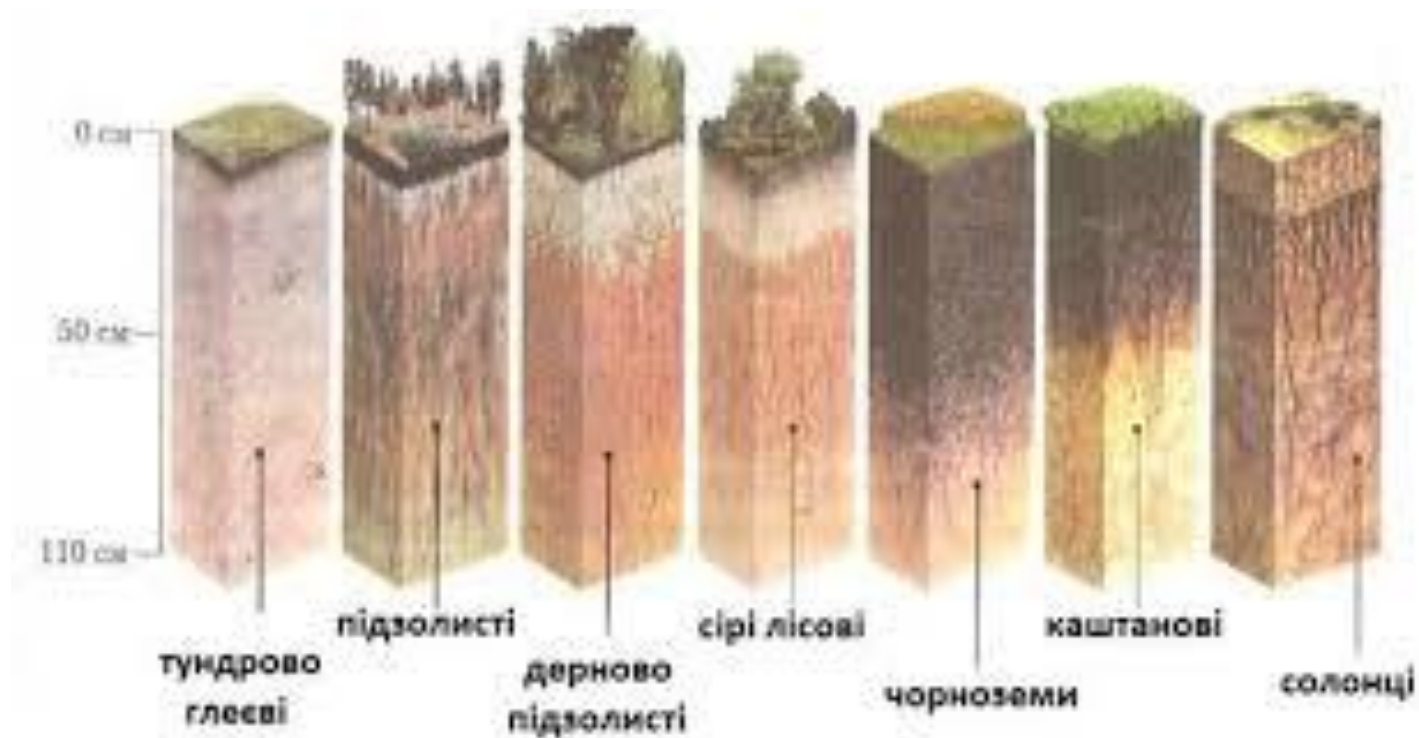


Деструктивні ЕГП – це група процесів, які спричиняють руйнування ґрунту як природного тіла і в кінцевому результаті – його знищення: ерозія, дефляція, стягування ґрунту, седиментація (поховання).



До основних ґрунтоутворювальних процесів належать:

- ✓ підзолистий
- ✓ дерновий
- ✓ солончаковий
- ✓ солонцевий
- ✓ болотний
- ✓ латеритний



Підзолистий процес

Підзолистий процес - це кислотний гідроліз продуктів ґрунтоутворення та мінералів, їх глибоке розкладання, розчинення та винос із верхніх горизонтів у нижні.



Підзолистий процес розвивається під покривом зімкнутого хвойного лісу, в якому світло розсіяного сонячного проміння настільки повно поглинається деревами, що не задовольняє вимог навіть невибагливим рослинам. Тому трав'яниста рослинність у такому лісі практично відсутня, а поверхня ґрунту покрита мертвим опадом або лісовою підстилкою



Основним чинником цього процесу є **фульвокислоти**, які утворюються під час розкладу лісової підстилки (хвої) грибами.

Умовами підзолистого процесу є:

- ❖ низхіднийтік ґрунтової вологи;
- ❖ наявність на поверхні ґрунту кислих продуктів розкладу органічної речовини;
- ❖ покрив хвойних або мішаних лісів, з відсутністю трав'янистої рослинності;
- ❖ диференціація ґрунтової товщі на елювіальний та ілювіальний горизонти;
- ❖ збагачення верхніх горизонтів тонкодисперсним кремнеземом (SiO_2 як нерозчинна сполука залишається у верхній частині профілю);



Опідзолювання – це кислотний гідроліз мінеральної частини ґрунту з виносом розчинних продуктів руйнування з верхньої частини профілю в нижню в умовах промивного типу водного режиму



Процеси підзолистого ґрунотворення у чистому вигляді відбувається під зімкнутими *тайгово-шпильковими лісами* (як правило ялинковими), де трав'яна рослинність відсутня, або дуже зріджена, а поверхня вкрита мохово-лишайниковим покривом.

ґрунотворення відбувається переважно на бідних безкарбонатних льодовикових породах в умовах промивного типу водного режиму. Лісова рослинність посилює промивний тип водного режиму ґрунту (побічний вплив), обумовлює особливі процеси гуміфікації, кислотного гідролізу мінеральної частини ґрунту:



ОСОБЛИВОСТІ ПІДЗОЛОУТВОРЕННЯ

- ✓ некомпенсований колообіг біофільних елементів – тільки незначна частина поживних елементів, які поглинула деревна рослинність, повертається на поверхню ґрунту у вигляді лісової підстилки.
- ✓ Бідність лісової підстилки на основі, азот, зольні елементи.
- ✓ Збагачення підстилки важкорозчинними сполуками (лігнінами, смолами, восками, дубильними речовинами), що повільно розкладаються грибами з виділенням низькомолекулярних органічних кислот
- ✓ Повільні процеси мінералізації й гуміфікації підстилки у кислому середовищі з утворенням на поверхні слабкорозкладених органічних речовин типу мор (грубого гумусу)
- ✓ З багатовалентними катіонами гумус утворює розчинні органо-мінеральні сполуки (хелати).
- ✓ Внаслідок промивного водного режиму в умовах кислого середовища з верхніх горизонтів ґрунту вилуговується молекулярнорозчинний гумус, хелати, карбонати в нижню частину профілю, а також за його межі.

На певній глибині вони коагулюють, утворюючи горизонт вмивання колоїдів (**ілювіальний горизонт**). Завдяки чому цей горизонт надбає важкого гранулометричного складу, збагачується на мул, кальцій та інші основи полуторні окисли, має підвищену зв'язність, ущільненість, невисоку кислотність, стає водотривким.



У міру виносу з верхніх горизонтів колоїдів тут зростає відносний уміст нерозчинного продукту гідролізу силікатів, стійкого до хімічного руйнування – вторинного кварцу (опалу) у вигляді пилюватого борошністого порошку, який називають *кремнеземистою присипкою*. Ця речовина надає верхній частині ґрунту **білястого кольору**, який нагадує **колір попелу**. Звідки і походить назва горизонту – «підзолистий», тобто під колір попелу. Цей горизонт утворюється під лісовою підстилкою і називається **горизонтом вимивання колоїдним (елювіальним або підзолистим горизонтом)**.



Його морфологічні ознаки: ясно-сірий, або білястий колір, збіднений на мулисті часточки, півтораоксиди (R_2O_3), основи, елементи живлення, безструктурний або плитчастий, листуватий, легкого гранулометричного складу, має кислу реакцію.



Отже, ґрунт набуває диференційовану будову профілю за **елювіально-ілювіальним** типом



В Україні підзолистий процес у чистому вигляді не проявляється.

Дерновий процес (гумусо-акумулятивний)

Дерновий процес – процес нагромадження у ґрунті органічних і органо-мінеральних речовин через трансформацію корневих решток трав'янистої рослинності.



Властивий всім ґрунтам, за винятком підзолів, у формуванні яких трав'яниста рослинність участі не бере

Це процес гумусонакопичення.

При ньому продукти ґрунтоутворення та розкладання органічних залишків залишаються на місці і накопичуються у верхніх шарах ґрунту



Обов'язковими умовами дернового процесу є:

- ✓ відсутність промивання гурту та наявність трав'янистої рослинності
- ✓ присутність кальцію у верхній частині ґрунтового профілю сприяє нейтралізації кислих продуктів ґрунтоутворення та розкладу органічних залишків, переводить утворені сполуки в слабкорозчинні, коагулює колоїдну систему ґрунту, переводячи її в стан гелю
- ✓ відбувається утворення найбільш цінної зернисто-грудкуватої структури і горизонт набуває темно-сірого або чорного кольору. Поступово формується **гумусо-акумулятивний горизонт.**



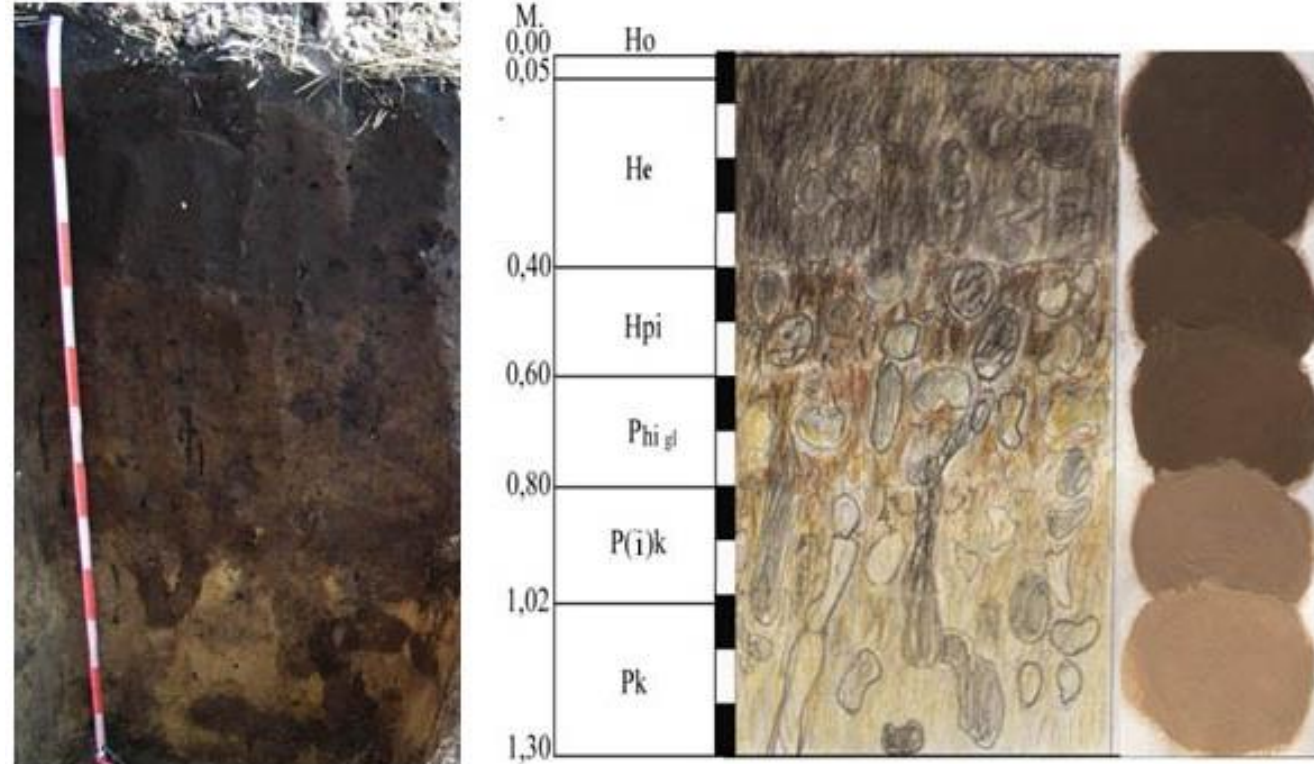
- ✓ Відбувається під впливом трав'яної рослинності, формує ґрунти з акумулятивним типом профілю і добре розвинутим гумусовим горизонтом.
- ✓ Важливою особливістю дернового процесу є пошарове розташування кореневих систем, висока зольність і багатий хімічний склад трав'яних решіток, компенсований під трав'яною рослинністю.
- ✓ Суттю цього процесу є акумуляція продуктів, насамперед гумусу, поживних елементів у верхньому горизонті, створення агрономічно-цінної водотривкої зернистої структури.



Дернові процеси найбільш виражені у верхніх горизонтах, де концентрується основна маса коренів рослин і ґрунтових мікроорганізмів.

У результаті дернового процесу в лісо-лучній зоні формуються дернові та лучні ґрунти з акумулятивним типом профілю.

У лісостеповій і степовій зонах під лучно-степовими травами при оптимальних умовах прояву гумусово-акумулятивного процесу формуються **чорноземи**, агрогенетичну характеристику яких ми розглянемо пізніше.



Болотний процес ґрунтоутворення

Болотний процес відбувається за умов тривалого надмірного перезволоження поверхневими або ґрунтовими водами під специфічною вологолюбною рослинністю (переважно сфагнумові мохи та напівкустарнички родини вересових).



На поверхні накопичується слабо розкладена органічна речовина, відбувається оглеєння мінеральної частини ґрунтового профілю, утворюються відновлені сполуки заліза, марганцю (мінеральна частина забарвлена у сизувато-зелений, іноді в блакитно-брудний колір, що є ознакою оглеєння).

Результатом болотного процесу може бути утворення **торфових горизонтів**



Болотний (гідроморфний) процес розвивається під впливом болотної, головним чином, мохово-осокової рослинності в умовах постійного перезволоження, що викликає оглеєння і накопичення органічних решток у вигляді торфу.

В ґрунтовій товщі розвиваються анаеробні бактерії, що використовують органічну речовину як енергетичний матеріал, і кисень з окисних сполук, які внаслідок цього переходять у закисну форму



Процес гідроморфного відновлення ґрунтів називається **оглеєнням**, а збагачена закисними сполуками ґрунтова маса – глеєм, із сизуватим, синім чи зеленкуватим забарвленням, спричиненим наявністю відновленого заліза.

У таких умовах відбувається накопичення й консервування органічної речовини, що приводить до наявності в ґрунті великих запасів азоту та фосфору.

Під впливом болотного процесу гідроморфного формуються інтразональні **торф'яники**, **болотні** і **торф'яно-болотні ґрунти**.



Суттю болотного ґрунтоутворного процесу є особлива трансформація в аеробних умовах рослинних органічних решток (торфоутворення) і мінеральної частини ґрунту (оглеєння).



Торфоутворення - це процес накопичення на поверхні ґрунту нерозкладених або напіврозкладених решіток болотної (гігроморфно) рослинності внаслідок слабкої їх мінералізації та гуміфікації в анаеробних умовах надмірного зволоження.

У торфоутворенні беруть участь гінові та сфагнові мохи, зозулин льон, осоки, пухівка, очерет, рогіз, журавлина, багульник, з дерев і чагарників — верба, вільха, береза, осика, сосна



- ❖ Утворення торфу - це складний біохімічний процес консервації решіток болотної рослинності органічними кислотами, які виділяють анаеробні мікроорганізми під час бродіння. Супроводжується цей процес утворенням недоокислених токсичних газів: метану, аміаку, фосфіну, сірководню тощо.
- ❖ До складу торфу входять решітки рослин, які зберегли клітину будови, різні проміжні органічні продукти розкладу, невелика кількість гумусоподібних і мінеральних речовин, які потрапляють у рослини з підґрунтових вод. Грубизна торфу збільшується дуже повільно (1,5-2,0 мм за рік). За тривалий час шар торфу може досягати більше 10 м.
- ❖ У цьому випадку нижні шари торфу перетворюються в органогенну гірську породу. Зольні елементи і азот на тривалий час залишається у формі органічних сполук і поступово виходить з процесу



Оглеєння - це складний біохімічний відновний процес, який відбувається в анаеробних умовах за наявності органічних речовин і за участю анаеробних мікроорганізмів.



- ✓ Органічні кислоти і сірководень, які утворилися в результаті анаеробної трансформації решток болотної рослинності, руйнують мінеральну частину ґрунту.
- ✓ Насамперед руйнуються кристалічні решітки алюмо і феросилікатів. При цьому накопичується токсичний рухомий алюміній, який викликає підкислення ґрунту.
- ✓ Звільнені з силікатів катіони утворюють колоїдні та іонні розчини гідроокислів заліза, алюмінію, кремневу кислоту та інші сполуки.
- ✓ З цих речовин у ґрунті утворюються вторинні глинисті мінерали. Завдяки диспергації цих мінералів і накопиченню кремневої кислоти перезволожений оглеєний ґрунт набуває липкості, пластичності, в'язкості і втрачає пористість.



Найхарактернішою особливістю **глейового процесу** є відновлення окисного заліза до токсичного закисного. За тривалого перезволоження захисне залізо реагує з гідроокислами кремнію й алюмінію, внаслідок чого утворюються вторинні алюмо-феросилікати.

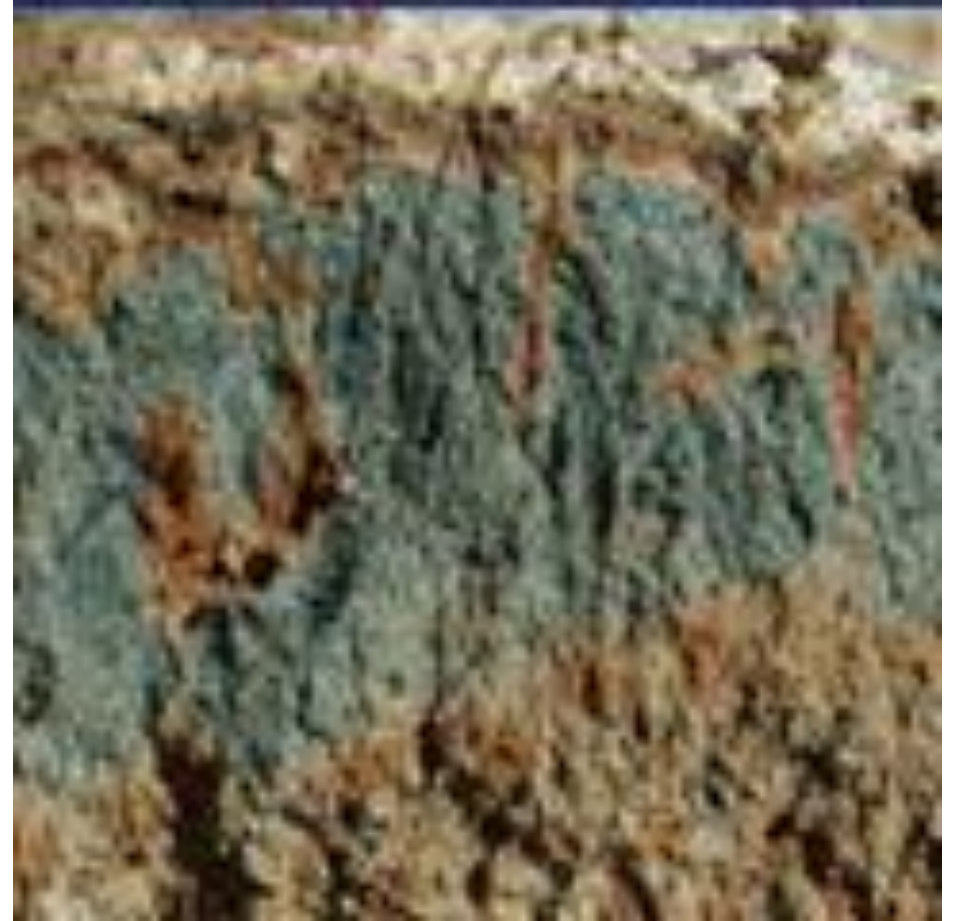
Накопичення їх у ґрунті обумовлює формування **глейових горизонтів**. У результаті взаємодії захисного заліза з фосфатами в оглеєних горизонтах також утворюється вівіаніт $\text{Fe}_3(\text{PO}_4)_2 \cdot 8\text{H}_2\text{O}$.

Цей мінерал разом із вторинними алюмо-феросилікатами надає глейовим горизонтам сизих, зеленкуватих і блакитних відтінків. При взаємодії заліза з вуглекислим газом в анаеробних умовах утворюється двовуглекисле залізо $\text{Fe}(\text{HCO}_3)_2$, а при реакції з сірководнем - гідротроїліт $\text{FeS}_2 \cdot \text{H}_2\text{O}$, які забарвлює **оглеєні горизонти в сірі й чорні кольори**.



В умовах періодичного перезволоження ґрунту сполуки заліза можуть знаходитися то в закисній, то в окисній формах. При зміні анаеробних умов на аеробні закисні сполуки заліза окислюються з утворенням мінералів групи лімоніту $\text{Fe}_2\text{O}_3 \cdot n\text{H}_2\text{O}$.

У місцях аерації оглеєних горизонтів ці мінерали обумовлюють наявність іржаво-вохристих плям, пунктацій, прошарків, конкрецій у вигляді бобової руди.



За болотним процесом формуються інтразональні ґрунти гідроморфного ряду: болотні, торфово-болотні та лучно-болотні.



Солончаковий процес - накопичення водорозчинних солей у верхній частині профілю ґрунту. Характерний для південних регіонів з посушливим кліматом, з близьким заляганням мінералізованих ґрунтових вод та засолених материнських або підстилаючи порід.



Солонцевий процес - це накопичення у верхньому шарі ґрунту катіонів обмінного натрію (понад 5%), який пептизує ґрунтові колоїди і переводить утворені сполуки у водорозчинну форму.



Буроземоутворення як функція взаємодії деревної та трав'янистої рослинності з материнськими породами у специфічних кліматичних умовах, зумовлених гумідним зволоженням, наявністю доброго внутрішньогрунтового дренажу (Карпати, Закарпаття, Крим), призводить до найбільш інтенсивного накопичення гумусу, кислої реакції ґрунтового розчину рН 3,5-4,5, незначної насиченості кальцієм і магнієм, значної насиченості алюмінієм, відсутності перерозподілу мулистих часток.



Лесиваж – суть полягає в пептизації, механічному переносі мулистого матеріалу з елювіального горизонту вниз за профілем і його акумуляції на деякій глибині у вигляді новоутворень (за їх наявність в ілювіальному горизонті він і діагностується).



Для протікання лесиважу необхідно:

- Порушення зв'язку між ґрунтовими частками
- Наявність чіткого вертикального або бокового (латерального) току вологи
- Наявність мулистого матеріалу у ґрунтоутворювальній породі (лесиваж на можливий на пісках)
- Наявність у ґрунті пор відповідного розміру і добра проникна здатність ґрунту (неможливий на стрічкових глинах)



1. <http://www.tsatu.edu.ua/ros1/wp-content/uploads/sites/20/lekcija-4.procesy-gruntoutvorennya.pdf>
2. https://geo.knu.ua/wp-content/uploads/2023/05/genezys-ta-morfologiya-gruntiv.-metod_rek_pidkova.pdf
3. <https://uk.wikipedia.org/wiki/%D2%90%D1%80%D1%83%D0%BD%D1%82%D0%BE%D1%83%D1%82%D0%B2%D0%BE%D1%80%D0%B5%D0%BD%D0%BD%D1%8F>
4. <https://studfile.net/preview/10088036/>