

***Створення та
проектування
природоохоронних
територій***

В Розділі VII ЗАКОНУ УКРАЇНИ «ПРО ПРИРОДНО-ЗАПОВІДНИЙ ФОНД» РОЗГЛЯДАЄТЬСЯ ПОРЯДОК СТВОРЕННЯ Й ОГОЛОШЕННЯ ТЕРИТОРІЙ ТА ОБ'ЄКТІВ ПРИРОДНО-ЗАПОВІДНОГО ФОНДУ

Процедура створення об'єктів ПЗФ включає **8 стадій (етапів)**, які взаємопов'язані й вимагають проведення комплексу ретельно спланованих і якісно виконаних організаційних, наукових та інших заходів



Процедура створення об'єктів ПЗФ включає такі стадії (етапи):

1. Підготовка і подання клопотання щодо створення об'єкта ПЗФ.
2. Попередній розгляд клопотання.
3. Погодження клопотання із власниками та користувачами природних ресурсів у межах територій, рекомендованих для заповідання, а також погодження з місцевими органами влади і самоврядування всіх рівнів.
4. Розроблення проекту створення об'єкта ПЗФ.
5. Передача матеріалів до державних органів, уповноважених приймати рішення про оголошення територій та об'єктів ПЗФ. Прийняття рішення про оголошення територій та об'єктів ПЗФ.
6. Розроблення й затвердження Положення про території та об'єкти ПЗФ, оформлення охоронного зобов'язання.
7. Розроблення проекту відведення земельної ділянки для установ ПЗФ, оформлення державного акта на право користування землею, закріплення меж на місцевості.
8. Розроблення та затвердження проекту організації території

Підготовка та подання клопотання про створення об'єкта ПЗФ

Статтею 51 Закону України «Про природно-заповідний фонд України» визначено порядок підготовки та подання клопотання, перелік матеріалів, які включає в себе цей документ.



Підготовка клопотання — надзвичайно відповідальний етап створення об'єкта ПЗФ. Від того, наскільки глибоко, повно й обґрунтовано його, виконано та оформлено, чималою мірою залежить і кінцевий результат всього процесу створення об'єкта ПЗФ.

Етап 1. Підготовка і подання клопотання щодо створення об'єкта ПЗФ



Клопотання подаються до державних органів, уповноважених проводити їх попередній розгляд:

до Міністерство захисту довкілля та природних ресурсів України - щодо територій та об'єктів загальнодержавного значення

до органів Міністерство захисту довкілля та природних ресурсів України - щодо територій та об'єктів місцевого значення

Клопотання має містити:

- ❖ обґрунтування необхідності створення чи оголошення території або об'єкту природно-заповідного фонду певної категорії,
- ❖ характеристику природоохоронної, наукової, естетичної та іншої цінності природних комплексів та об'єктів, що пропонуються для заповідання,
- ❖ відомості про місцезнаходження, розміри, характер використання, власників та користувачів природних ресурсів,
- ❖ відповідний картографічний матеріал.

До клопотань додаються документи, що підтверджують та доповнюють обґрунтування необхідності створення чи оголошення територій або об'єктів природно-заповідного фонду

Етап 2. Попередній розгляд клопотання

У разі схвалення клопотань



Етап 3. Погодження клопотання із власниками та користувачами природних ресурсів у межах територій, рекомендованих для заповідання, а також погодження з місцевими органами влади і самоврядування всіх рівнів

Термін попереднього розгляду клопотань – *1 місяць*

щодо територій та об'єктів загальнодержавного значення - центральним органом виконавчої влади, що забезпечує формування і реалізує державну політику у сфері охорони навколишнього природного середовища;

щодо територій та об'єктів місцевого значення - обласними, Київською та Севастопольською міськими державними адміністраціями, а на території Автономної Республіки Крим - органом виконавчої влади Автономної Республіки Крим з питань охорони навколишнього природного середовища.

Етап 4. Розроблення проекту створення об'єкта ПЗФ

На підставі результатів погодження клопотань центральний орган виконавчої влади, що забезпечує формування і реалізує державну політику у сфері охорони навколишнього природного середовища, *забезпечує розробку спеціалізованими проектними та науковими установами проектів створення природних заповідників, біосферних заповідників, національних природних парків, заказників, пам'яток природи, парків-пам'яток садово-паркового мистецтва загальнодержавного значення.*

Розробка проектів створення регіональних ландшафтних парків, заповідних урочищ, а також заказників, пам'яток природи та парків-пам'яток садово-паркового мистецтва **місцевого значення** забезпечується обласними, Київською та Севастопольською міськими державними адміністраціями, а на території Автономної Республіки Крим - *органом виконавчої влади Автономної Республіки Крим з питань охорони навколишнього природного середовища.*

Забезпечення розробки проектів створення ботанічних садів, дендрологічних парків та зоологічних парків може бути доручено *заінтересованим державним органам чи установам.*

Етап 5. Передача матеріалів до державних органів, уповноважених приймати рішення про оголошення територій та об'єктів ПЗФ. Прийняття рішення про оголошення територій та об'єктів ПЗФ.

Проекти створення територій та об'єктів природно-заповідного фонду **передаються центральним органом виконавчої влади**, що забезпечує формування і реалізує державну політику у сфері охорони навколишнього природного середовища, обласними, Київською та Севастопольською міськими державними адміністраціями, а на території Автономної Республіки Крим - органом виконавчої влади Автономної Республіки Крим з питань охорони навколишнього природного середовища у встановленому порядку уповноваженим приймати рішення про створення чи оголошення територій та об'єктів природно-заповідного фонду.



Рішення про створення *природних заповідників, національних природних парків*, а також щодо інших територій та об'єктів природно-заповідного фонду *загальнодержавного значення* приймаються **Президентом України.**

Рішення про створення *біосферних заповідників* приймається з додержанням вимог **міжнародних договорів та міжнародних програм, учасником яких є Україна.**

Рішення про організацію чи оголошення територій та об'єктів природно-заповідного фонду *місцевого значення* та встановлення охоронних зон територій та об'єктів природно-заповідного фонду **приймається Верховною Радою Автономної Республіки Крим, обласними, Київською та Севастопольською міськими радами.**



Етап 6. Розроблення й затвердження Положення про території та об'єкти ПЗФ, оформлення охоронного зобов'язання.

Методичні рекомендації щодо розробки положень про території та об'єкти природно-заповідного фонду України



- ✓ Методичні рекомендації розроблені з метою забезпечення єдиного методологічного підходу до розроблення положень про території та об'єкти природно-заповідного фонду України.
- ✓ Методичні рекомендації визначають основні вимоги до оформлення та змісту Положень про території та об'єкти природно-заповідного фонду України.
- ✓ У Положеннях визначаються завдання, природоохоронне, наукове, освітнє, рекреаційне, культурне значення природних комплексів та об'єктів, особливості природоохоронного режиму, характеру функціонування територій та об'єктів ПЗФ.

Етап 7. Розроблення проекту відведення земельної ділянки для установ ПЗФ, оформлення державного акта на право користування землею, закріплення меж на місцевості.

Порядок відведення земельних ділянок природним заповідникам, біосферним заповідникам, національним природним паркам, регіональним ландшафтним паркам, а також ботанічним садам, дендрологічним паркам, зоологічним паркам визначається Земельним Кодексом України.

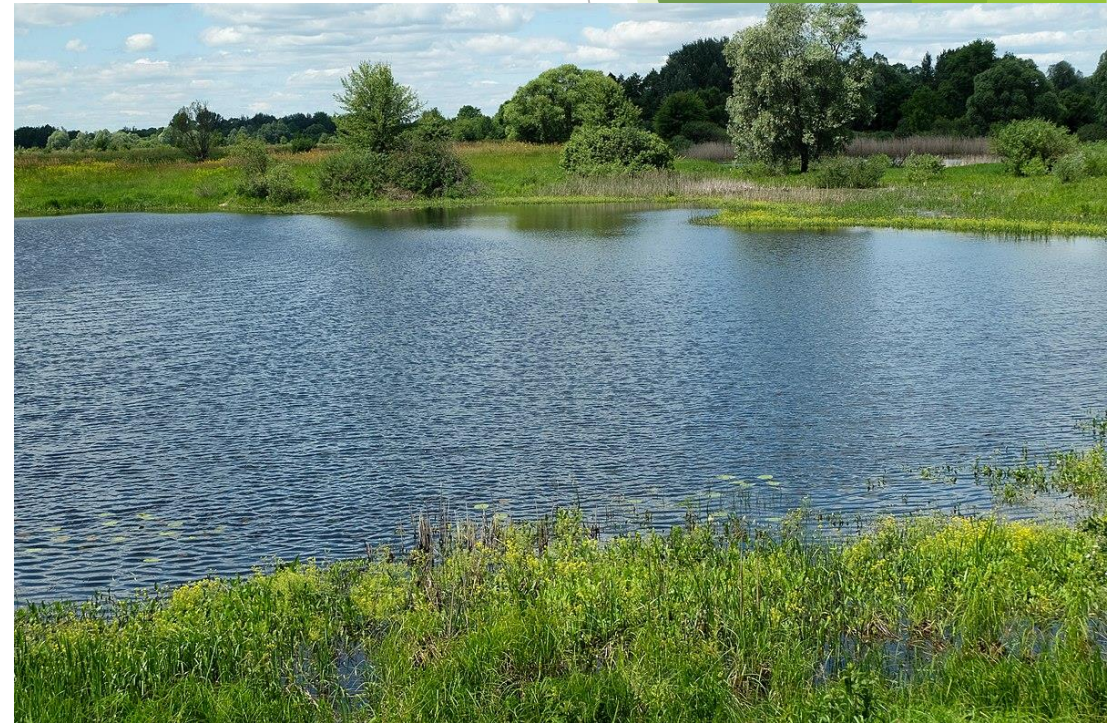


Території та об'єкти природно-заповідного фонду або їх частини, що створюються чи оголошуються без вилучення земельних ділянок, що вони займають, передаються під охорону підприємствам, установам, організаціям і громадянам обласними, Київською та Севастопольською міськими державними адміністраціями, органом виконавчої влади Автономної Республіки Крим з питань охорони навколишнього природного середовища з оформленням охоронного зобов'язання.

Етап 8. Розроблення та затвердження проекту організації території

Створення і функціонування територій та об'єктів природно-заповідного фонду має здійснюватися на підставі затверджених в установленому порядку проектів. Фактично розробка цих проектів розпочинається з моменту підготовки клопотань про їх створення чи оголошення.

Проект створення природно-заповідної території є об'єктивною підставою для прийняття рішення про її створення. Без такого проекту створювати об'єкт ПЗФ не дозволяється.



Проект складається з пояснювальної записки, картографічних матеріалів і матеріалів погодження. Як обов'язковий у складі проектів створення установ природно-заповідного фонду має бути розділ щодо функціонального зонування для національних природних парків, біосферних заповідників, регіональних ландшафтних парків.



Таке зонування передбачає розподіл територій об'єкта ПЗФ відповідно до особливостей режимів охорони та використання природних комплексів.

В разі необхідності визначаються межі та режим охоронної зони, яка створюється за межами заповідної території для запобігання можливим негативним впливам на неї

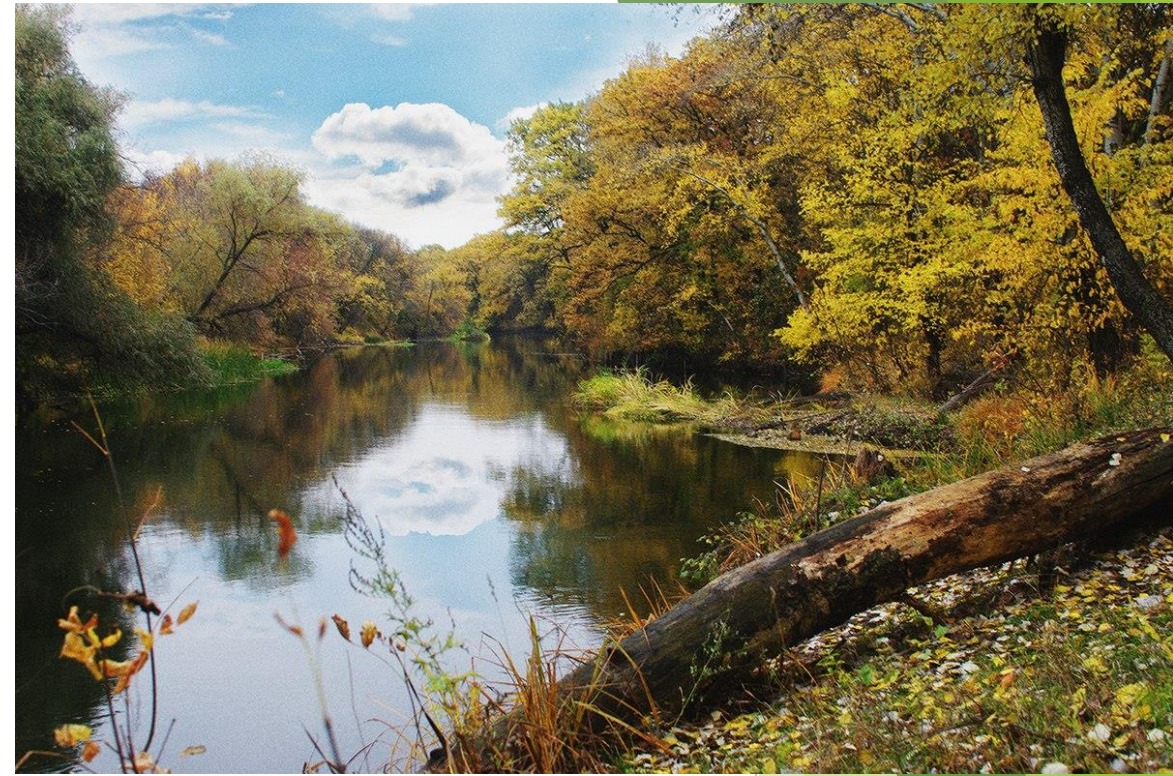


Необхідним видом проектної документації, що розробляється для новостворених установ, є **проект організації території**. Цей проект відноситься до категорії проектної документації з планування територій, комплексного обґрунтування природоохоронних заходів та здійснення діяльності щодо виконання завдань, які покладаються на установи ПЗФ.



Закон України «Про природно-заповідний фонд України» вимагає **обов'язкової розробки проектів організації території** для таких категорій ПЗФ як біосферні заповідники, національні природні парки, ботанічні сади, дендропарки, зоопарки, парки-пам'ятки садово-паркового мистецтва та регіональні ландшафтні парки

На підставі затвердженого *проекту організації території*, наприклад, національного природного парку, коригуються матеріали землеустрою – лісовпорядкування, генеральні плани поселень, проекти інженерних мереж та гідротехнічного будівництва тощо з метою обмеження негативних впливів на природні комплекси та об'єкти НПП.



Власне проект організації природно-заповідної території складається з **аналітичної частини та обґрунтування природоохоронних заходів**

Аналітична частина проекту містить характеристику природо-кліматичних особливостей території, аналіз її ландшафтів, рослинності, тваринного світу, рекреаційних ресурсів, відомості про стан навколишнього природного середовища, про зони охорони джерел водопостачання, джерела та ареали забруднення. В ній дається оцінка архітектурно-планувальних особливостей територій, окремих поселень, зон лікування та відпочинку, наводиться характеристика транспортної мережі, інженерних комунікацій, оцінюється їх вплив на прилеглі природні комплекси та виконується аналіз конфліктних ситуацій територіального розвитку природно-заповідної території.



Комплексна оцінка природно-заповідної території включає **природоохоронну оцінку території**, оцінку природних рекреаційних ресурсів, наявних природних об'єктів туризму, пейзажно-естетичну оцінку ландшафту, рекреаційну оцінку історичних, етнографічних, культурних та інших об'єктів тощо.

У **проектах організації території передбачається функціональне зонування територій та опис режиму використання природних комплексів, обґрунтування системи маршрутів для екскурсій, заходи щодо благоустрою місць для короткочасного і тривалого відпочинку, порядку організації відвідування території та відтворення природних ландшафтів.**



Важливою складовою проекту є пропозиції стосовно здійснення екологічно збалансованої господарської діяльності, щодо програм наукової діяльності та екологічного виховання, інженерної підготовки території (необхідність проведення протиерозійних, протизсувних заходів, рекультивації, берегоукріплення та інших). Виконується також оцінка транспортного забезпечення об'єкта ПЗФ і визначається вартість основних заходів щодо реалізації проекту.



Проекти організації територій ботанічних садів, дендропарків, парків-пам'яток садово-паркового мистецтва, розташованих здебільшого у містах і селах, розробляються з урахуванням вимог місцевих органів архітектури та інженерних служб.

Зміна меж, категорії та скасування статусу територій та об'єктів природно-заповідного фонду

Зміна меж, категорії та скасування статусу територій та об'єктів природно-заповідного фонду проводиться **за погодженням з центральним органом виконавчої влади**, що забезпечує формування і реалізує державну політику у сфері охорони навколишнього природного середовища, на підставі відповідного експертного висновку.



Резервування цінних для заповідання територій та об'єктів

З метою недопущення знищення або руйнування в результаті господарської діяльності цінних для заповідання територій та об'єктів до прийняття у встановленому порядку рішень про організацію чи оголошення територій та об'єктів природно-заповідного фонду і виділення необхідних для цього коштів проводиться їх резервування на період до п'яти років.

Території, що резервуються з метою наступного заповідання, залишаються у віданні їх землевласників та землекористувачів і використовуються за цільовим призначенням із додержанням особливих вимог охорони навколишнього природного середовища та обмежень, що визначаються рішенням про резервування. Провадження на таких територіях діяльності, що призводить до зміни угідь, на земельних ділянках усіх категорій земель (боліт, степів, сіножатей, пасовищ, земельних лісових ділянок) забороняється

Резервуванню підлягають території, що включають землі державної та комунальної власності.



Рішення про резервування приймає орган виконавчої влади, орган місцевого самоврядування, який передає земельні ділянки державної чи комунальної власності у власність та користування відповідно до повноважень, визначених [статтею 122](#) Земельного кодексу України, на підставі технічної документації із землеустрою щодо резервування цінних для заповідання територій та об'єктів.



Центральний орган виконавчої влади, що реалізує державну політику у сфері охорони навколишнього природного середовища, орган виконавчої влади Автономної Республіки Крим у сфері охорони навколишнього природного середовища, структурний підрозділ обласної, Київської чи Севастопольської міської державної адміністрації у сфері охорони навколишнього природного середовища, наукова установа, природоохоронне громадське об'єднання звертаються до органу виконавчої влади, органу місцевого самоврядування, який передає земельні ділянки державної чи комунальної власності у власність та користування відповідно до повноважень, визначених [статтею 122](#) Земельного кодексу України, з клопотанням про надання дозволу на розроблення технічної документації із землеустрою щодо резервування цінних для заповідання територій та об'єктів.

До клопотання додаються графічні матеріали, на яких зазначено бажане місце розташування цінних для заповідання територій та об'єктів, обґрунтування необхідності їх заповідання.

Орган виконавчої влади, орган місцевого самоврядування у межах своїх повноважень у десятиденний строк розглядає зазначене клопотання і надає дозвіл на розроблення технічної документації із землеустрою щодо резервування цінних для заповідання територій та об'єктів або мотивовану відмову в його наданні. Підставою для відмови у наданні такого дозволу може бути лише невідповідність місця розташування цінних для заповідання територій та об'єктів вимогам законів та прийнятих відповідно до них нормативно-правових актів.



У разі надання дозволу на розроблення технічної документації із землеустрою щодо резервування цінних для заповідання територій та об'єктів Рада міністрів Автономної Республіки Крим, органи виконавчої влади, органи місцевого самоврядування, які передають земельні ділянки державної чи комунальної власності у власність та користування відповідно до повноважень, визначених [статтею 122](#) Земельного кодексу України, зобов'язані *протягом десяти робочих днів з дня прийняття такого рішення* відобразити на картографічній основі Державного земельного кадастру орієнтовне місце розташування цінних для заповідання територій та об'єктів, а також дату та номер відповідного рішення.

Зазначена інформація оприлюднюється на офіційному веб-сайті центрального органу виконавчої влади, що реалізує державну політику у сфері земельних відносин, на безоплатній основі.

Орган виконавчої влади або орган місцевого самоврядування у *десятиденний строк з дня отримання технічної документації із землеустрою щодо резервування цінних для заповідання територій та об'єктів* *приймає рішення про її затвердження та резервування цінних для заповідання територій та об'єктів.*



Державний кадастр територій та об'єктів природно-заповідного фонду

це система необхідних і достовірних відомостей про природні, наукові, правові та інші характеристики територій та об'єктів, що входять до складу природно-заповідного фонду.

Державний кадастр територій та об'єктів природно-заповідного фонду включає геопросторові дані, метадані та сервіси, оприлюднення, інша діяльність з якими та доступ до яких здійснюються у мережі Інтернет згідно із [Законом України](#) "Про національну інфраструктуру геопросторових даних".



Державний кадастр територій та об'єктів природно-заповідного фонду

Державний кадастр *ведеться з метою оцінки*

- ❖ складу та перспектив розвитку природно-заповідного фонду;
- ❖ стану територій та об'єктів, що входять до нього;
- ❖ організації їх охорони й ефективного використання;
- ❖ планування наукових досліджень;
- ❖ забезпечення державних органів, заінтересованих підприємств, установ та організацій відповідною інформацією, необхідною для вирішення питань соціально-економічного розвитку, розміщення продуктивних сил;
- ❖ в інших цілях, передбачених законодавством України;

Зміст державного кадастру територій та об'єктів природно-заповідного фонду

Державний кадастр територій та об'єктів природно-заповідного фонду містить відомості про правовий статус, належність, режим, географічне положення, кількісні і якісні характеристики цих територій та об'єктів, їх природоохоронну, наукову, освітню, виховну, рекреаційну й іншу цінність.



Порядок ведення кадастру територій та об'єктів природно-заповідного фонду

Державний кадастр територій та об'єктів природно-заповідного фонду ведеться центральним органом виконавчої влади, що забезпечує формування і реалізує державну політику у сфері охорони навколишнього природного середовища, обласними, Київською та Севастопольською міськими державними адміністраціями, органом виконавчої влади Автономної Республіки Крим з питань охорони навколишнього природного середовища за рахунок державного бюджету.



Для ведення державного кадастру територій та об'єктів природно-заповідного фонду можуть використовуватися також кошти Державного, республіканського, Автономної Республіки Крим та місцевих фондів охорони навколишнього природного середовища.

Форми кадастрової документації

**картки
первинного обліку**



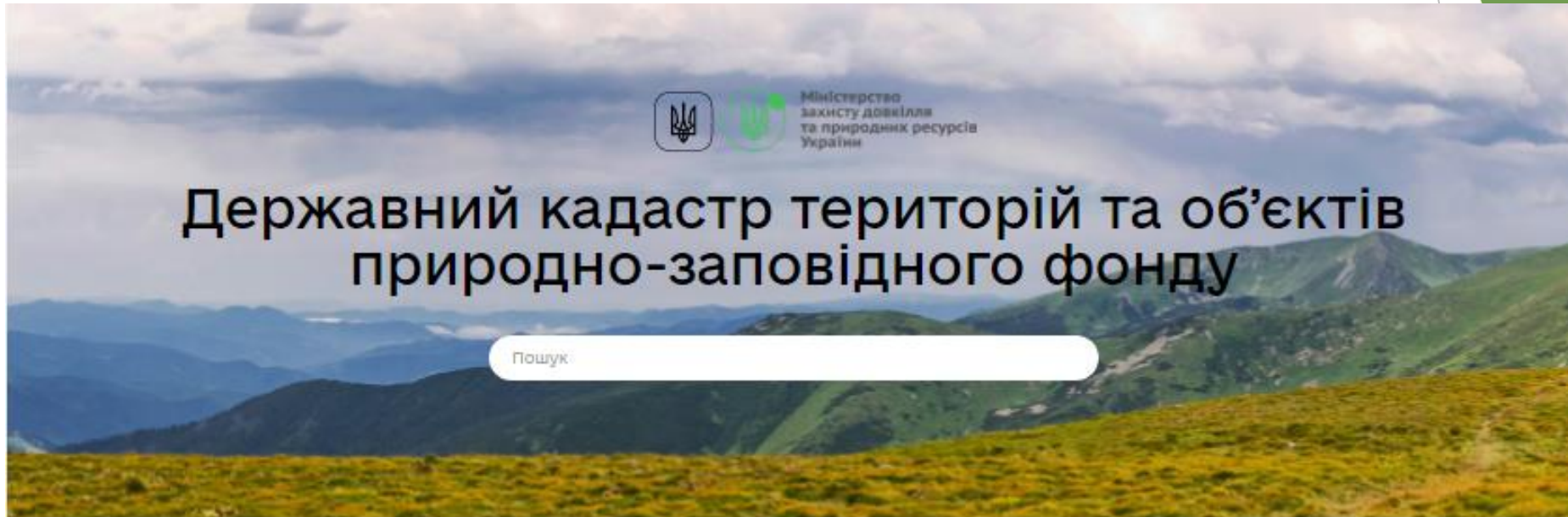
Первинний облік кадастрових відомостей щодо територій та об'єктів природно-заповідного фонду здійснюється адміністраціями природних заповідників, біосферних заповідників, національних природних парків, регіональних ландшафтних парків, ботанічних садів, дендрологічних парків, зоологічних парків загальнодержавного значення, а також підприємствами, установами та організаціями, у віданні яких перебувають інші території та об'єкти природно-заповідного фонду

**державні кадастри
територій та об'єктів ПЗФ**

- ✓ міст
- ✓ районів
- ✓ областей
- ✓ АР Крим
- ✓ України

Зміст кадастрової документації, порядок її складення та строки подання документів первинного обліку визначаються центральним органом виконавчої влади, що забезпечує формування і реалізує державну політику у сфері охорони навколишнього природного середовища

Державний кадастр територій та об'єктів природно-заповідного фонду



Реєстр об'єктів природно-



Розташування об'єктів ПЗФ



Аналітичні дані

**Природоохоронна
діяльність на
природоохоронних
територіях України**

Основні види використання природоохоронних територій в Україні

- ✓ охорона природи;
- ✓ науково-дослідні роботи;
- ✓ оздоровлення та інша рекреаційна діяльність;
- ✓ екологічна освіта і виховання;
- ✓ моніторинг навколишнього природного середовища.



Відповідно до законодавства України, для ведення наукових досліджень у складі адміністрації природних заповідників, біосферних заповідників, національних природних парків, а також ботанічних садів, дендрологічних парків та зоологічних парків загальнодержавного значення створюються відповідні *наукові підрозділи*.

Метою науково-дослідних робіт на територіях природних заповідників, біосферних заповідників, національних природних парків, ботанічних садів, дендрологічних парків, зоологічних парків та інших територіях та об'єктах природно-заповідного фонду

- ✓ вивчення природних процесів, забезпечення постійного спостереження за їх змінами;
- ✓ екологічне прогнозування;
- ✓ розробка наукових основ охорони, відтворення і використання природних ресурсів та особливо цінних об'єктів.



Основні засади забезпечення організації наукових досліджень на природоохоронних територія

Основні напрями наукових досліджень на територіях природних заповідників, біосферних заповідників, національних природних парків, ботанічних садів, дендрологічних парків та зоологічних парків визначаються з урахуванням програм і планів науково-дослідних робіт, які затверджуються Національною академією наук України та центральним органом виконавчої влади в галузі охорони навколишнього природного середовища.



Для ведення наукових досліджень у складі адміністрації природних заповідників, біосферних заповідників, національних природних парків, а також ботанічних садів, дендрологічних парків та зоологічних парків загальнодержавного значення **створюються** відповідні наукові підрозділи, структура, штати, кошторис витрат яких затверджуються органами, у підпорядкуванні яких перебувають зазначені об'єкти природно-заповідного фонду.



В разі необхідності наукові підрозділи можуть створюватися також у складі адміністрації регіональних ландшафтних парків, ботанічних садів, дендрологічних парків та зоологічних парків місцевого значення, а також парків-пам'яток садово-паркового мистецтва.

Наукові дослідження на території природних заповідників, біосферних заповідників, національних природних парків, регіональних ландшафтних парків, ботанічних садів, дендрологічних парків, зоологічних парків, парків-пам'яток садово-паркового мистецтва можуть здійснюватись іншими науково-дослідними установами та організаціями на основі єдиних програм і планів науково-дослідних робіт чи спеціальних угод між цими установами та організаціями і адміністраціями державних заповідників й інших територій та об'єктів природно-заповідного фонду.

В разі відсутності адміністрацій ботанічних садів, дендрологічних парків, зоологічних парків місцевого значення та парків-пам'яток садово-паркового мистецтва такі угоди укладаються заінтересованими науковими установами та організаціями з органами, в підпорядкуванні яких перебувають зазначені об'єкти природно-заповідного фонду.



На території заказників, пам'яток природи, заповідних урочищ та інших територіях і об'єктах природно-заповідного фонду, *де не створені спеціальні наукові підрозділи*, дослідження організовуються природними заповідниками, біосферними заповідниками, національними природними парками, ботанічними садами та дендрологічними парками загальнодержавного значення, розташованими у цих регіонах.



Координацію наукових досліджень на територіях та об'єктах природно-заповідного фонду України здійснює *Національна академія наук України* разом з центральним органом виконавчої влади в галузі охорони навколишнього природного середовища.

Для вирішення наукових і науково-технічних проблем у природних заповідниках, біосферних заповідниках, національних природних парках, ботанічних садах створюються **наукові або науково-технічні ради**, до складу яких включаються провідні науковці та фахівці. Склад таких рад, їх завдання та порядок діяльності визначаються органами, у підпорядкуванні яких перебувають об'єкти природно-заповідного фонду зазначених категорій.



Відповідні наукові та науково-технічні ради можуть створюватися також при дендрологічних і зоологічних парках. Навчально-виховна робота учбових закладів на територіях та об'єктах природно-заповідного фонду проводиться на основі угод, укладених з їх адміністраціями чи підприємствами, установами та організаціями, у підпорядкуванні яких перебувають вказані території та об'єкти.

Наукові проблеми, що ставляться перед природоохоронними установами і підлягають першочерговому розв'язанню

- ✓ вивчення шляхів та способів збереження зникаючих та повернення зниклих видів флори і фауни, і в першу чергу реліктових та ендемічних, в тому числі видів, занесених в чинні для України міжнародні переліки;
- ✓ вивчення закономірностей територіального розміщення природних екосистем та їх структурно-функціональних особливостей в різних природно-історичних умовах;
- ✓ дослідження на постійних майданчиках динамічних тенденцій природних екосистем в різних екологічних умовах;



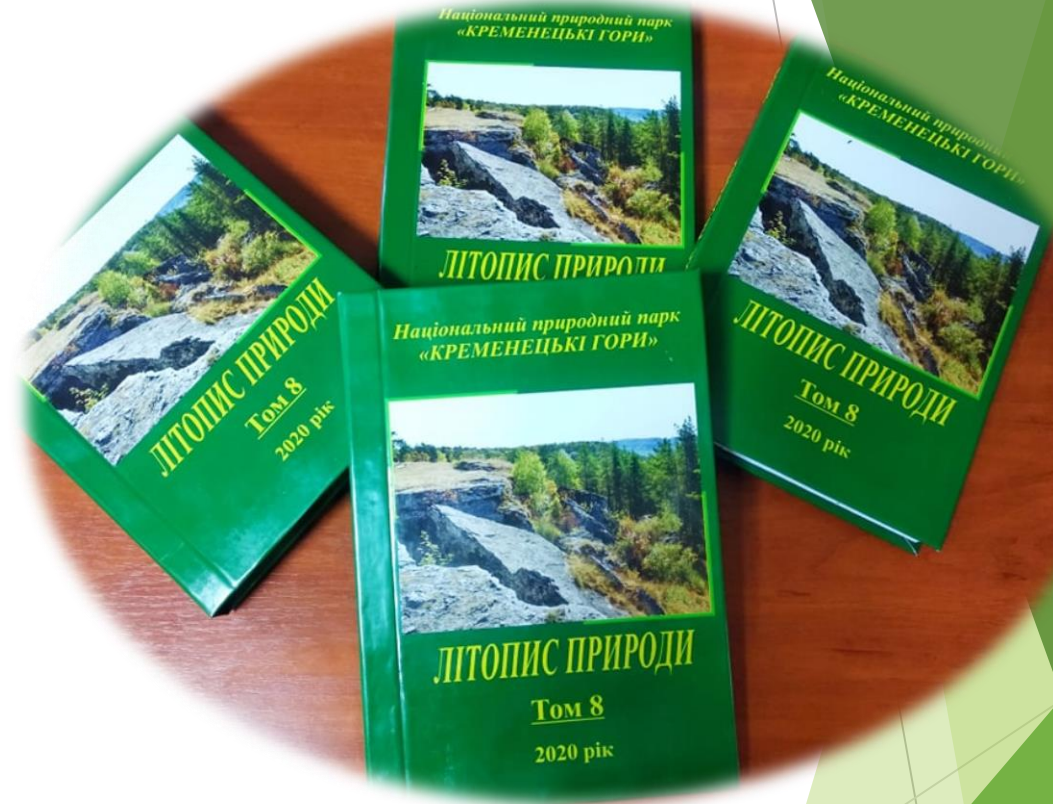
Наукові проблеми, що ставляться перед природоохоронними установами і підлягають першочерговому розв'язанню

- ✓ вивчення енергообміну рослинності з навколишнім середовищем та біологічної продуктивності екосистем різних типів;
- ✓ дослідження екологічних та інших біологічних особливостей видів рослин, перспективних для введення в культуру;
- ✓ організація служби екологічного моніторингу за природними процесами окремих регіонів з метою вивчення порівняльного функціонування природних та штучних екосистем, розробки наукових основ їх регулювання та оптимізації;
- ✓ визначення ступеня стійкості природних фітоценозів і біогеоценозів до деструктивних факторів та розробка заходів щодо попередження їх руйнування.



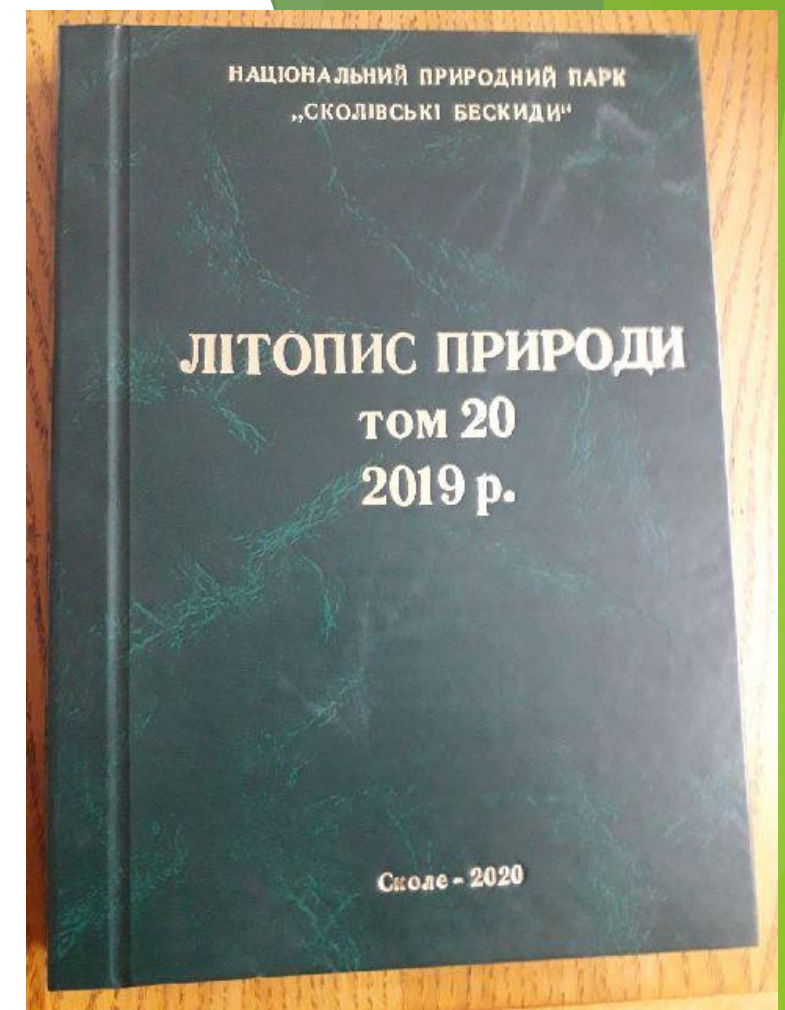
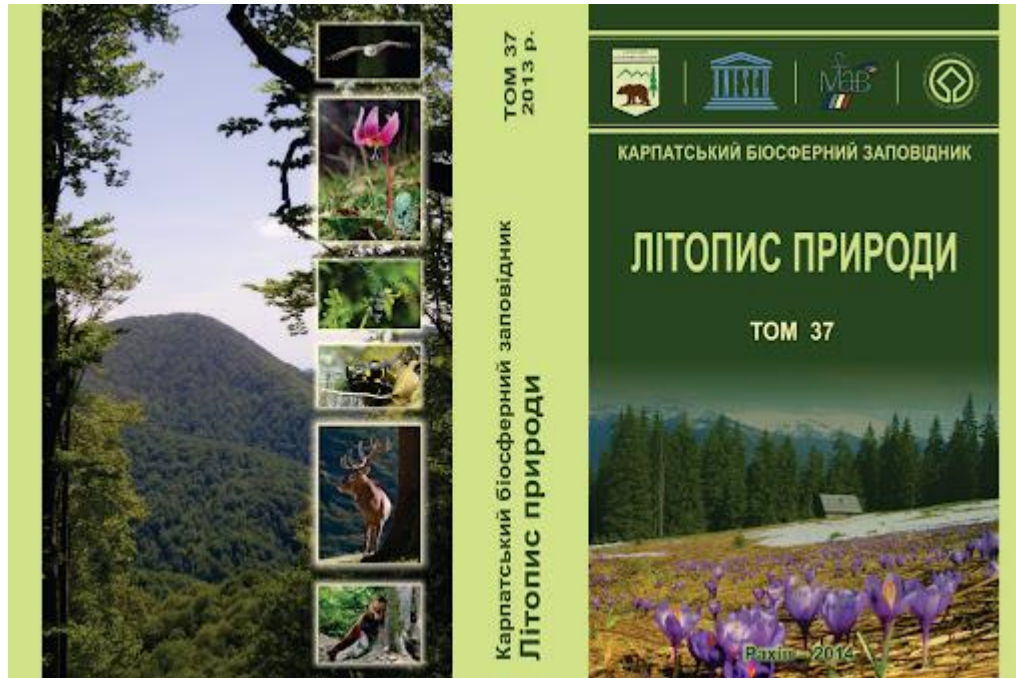
Законом України «Про природно-заповідний фонд України» передбачено, що **Літопис природи** є основною формою узагальнення наукових досліджень у заповідниках та національних природних парках.

Літопис природи — головна наукова тема, яка ведеться постійно, а результати досліджень щорічно оформляються у вигляді окремих томів



Кожний том Літопису природи затверджується директором природно-заповідної установи, в якій зберігається оригінал річного тому, а копії до першого травня поточного року надсилаються до органу, в підпорядкуванні якого перебуває природно-заповідна установа, а також до центрального органу виконавчої влади в галузі охорони навколишнього природного середовища України, який здійснює методичне забезпечення ведення Літопису природи у біосферних і природних заповідниках, а також національних природних парках.

Загальний обсяг робіт із Літопису природи кожен природний заповідник, біосферний заповідник, національний природний парк планує залежно від забезпеченості штатними працівниками та обладнанням, можливості запрошувати спеціалістів інших установ.



Ведення Літопису природи складається з 11 розділів.

Розділ 1. Загальні відомості про природний заповідник, біосферний заповідник, національний природний парк.

В розділі надається інформація про територіальну структуру та її функціональне зонування. У першому томі Літопису вміщений текст документа про створення природного заповідника, національного природного парку, біосферного заповідника. Наведено картосхему, дані про його розміри, границі, адміністративне розташування. У кожному томі Літопису подаються відомості про адміністративне розташування природно-заповідної території (область, район, село), вказується місцезнаходження центральної садиби установи, садиб філіалів чи відділень, шляхи сполучення з ними, а також населені пункти, які входять до складу природно-заповідної території та які її безпосередньо оточують (подається картосхема розташування).

Окремо наводиться адміністративний поділ природно-заповідної території на лісництва, ділянки і кордони тощо. Наводиться їх кількісний і якісний склад, назви, площі. Подаються відомості про зміни розмірів функціональних зон та границь, а також про зміни типів угідь, зведення нових будівель, кордонів тощо. Для охоронної зони наводиться її схема, дані про землекористування, площу.



Розділ 2. Наукові полігони.

Наукові полігони на природно-заповідних територіях

стаціонарні ділянки
спостережень

профілі та трансекти

постійні пробні площі



Розділ 2. Наукові полігони.

Вони забезпечують вивчення природного розвитку екосистем та змін внаслідок антропогенного впливу. Їх кількість залежить від різноманітності природних умов і розміру природно-заповідної території, кількості науковців, можливості діставатися до них. Розміри площ визначаються метою дослідження, типом рослинності, складністю структури ценозів, але вони мусять підходити для спостережень протягом тривалого часу.

На кожну постійну пробну площу мусять бути заведений паспорт. Профілі та трансекти закладаються з метою проведення різних видів спостережень – екологічних, фенологічних, зоологічних та інших з тим, щоб ними були охоплені різні геоморфологічні елементи екосистем.



Розділ 3. Абіотичне середовище.

У загальних рисах описується абіотичне середовище, зокрема клімат, для якого наводяться основні метеорологічні показники та характеристика сезонів року, гідрологічні та рельєфні умови. Метеостанція є обов'язковою частиною природно-заповідної науково-дослідної установи. У рівнинних умовах метеостанцію бажано розташовувати в центрі території, а в гірських, які охоплюють декілька вертикальних поясів, слід мати декілька метеостанцій в основних висотних поясах. У першому томі Літопису природи вміщують детальну характеристику всіх водойм (озер, ставків, річок, боліт, прилеглих частин моря та ділянок його узбережжя, виходів ґрунтових вод тощо). Для першого тому Літопису природи також доцільно провести фіксацію основних елементів рельєфу річкових долин, їх терас, горбів та інших підвищень, ярів та балок, карстових ліжок тощо. Вони фіксуються на картосхемі в перший рік схематично, далі щороку проводиться їх деталізація на різних ділянках. В перший рік важливо закласти ділянки для багаторічних спостережень у тих місцях, де більш активно відбуваються зміни рельєфу.



Абіотичні фактори

- Світло
- Тепло
- Повітря
- Вода
- Ґрунт

Образец текста
Второй уровень
Третий уровень
Четвертый уровень
Пятый уровень

Розділ 4. Рослинний світ.

Фіксується склад флори, будова фітоценозів, основні едифікатори та домінанти, вивчаються рекреаційні зміни. Здійснюється екологічний моніторинг фонових, рідкісних видів і угруповань. Особлива увага повинна приділятися видам, занесеним до Червоної книги України, та фітоценозам, занесеним до Зеленої книги України.



Розділ 5. Тваринний світ.

Цей розділ передбачає збір, накопичення і узагальнення даних про видове різноманіття тварин, особливості динаміки їх чисельності, територіального розміщення, розмноження, міграції, взаємодії з іншими видами, екологофауністичні комплекси. У рамках програми здійснюється екологічний моніторинг фонових, рідкісних видів і фауністичних угруповань. Щороку до Літопису природи вносяться списки видів, виявлених під час досліджень поточного року із різних груп біоти, детально відмічається точне місцезнаходження і ставиться дата зустрічі. Необхідно фіксувати та досліджувати види, занесені до Червоної книги України і які підлягають регіональній охороні.



Розділ 6. Збереження видів рослин і тварин, природних середовищ, що занесені в чинні для України міжнародні переліки.

Особлива увага повинна приділятися вивченню видів, занесених до Європейського Червоного списку рослин і тварин, що знаходяться під загрозою зникнення у світовому масштабі, міжнародних конвенцій. Вагоме значення надається організації біологічного моніторингу за видами фауни та природними середовищами їх існування, які занесені до Бернської конвенції



Розділ 7. Календар природи.

Календар природи, або періодизація річного циклу природи, є інтегруючою частиною Літопису, яка вміщує в себе деякі матеріали вищенаведених розділів, поєднуючи їх таким чином, щоб мати можливість відобразити характерні біокліматичні риси поточного року та сезонів спостереження.



Розділ 8. Антропогенний вплив.

У першому томі Літопису подаються відомості про господарську діяльність людини на різних ділянках природно-заповідної території в минулому. Відзначаються ті ділянки, які найбільшою мірою зазнали антропогенного впливу. В наступних томах характеризується порушення заповідного режиму, які мали місце протягом року, можливе використання природних ресурсів у господарських цілях на відповідних ділянках та зонах, характер господарської діяльності в охоронній зоні та суміжній (в радіусі 10 км), відновлювальні, регуляторні біотехнічні та созотехнічні заходи, які проводяться на окремих ділянках. При фіксації порушень заповідного режиму відзначають місце, де сталося порушення (урочище, квартал, виділ), вид порушення (браконьєрство, забруднення водойм, сінокосіння, збір рослинної сировини, рубка лісу тощо), його ступінь та вжиті до порушників заходи.



Розділ 9. Аналіз результатів та перспективи наукових досліджень.

Коротко описуються основні результати досліджень за головними напрямками ведення спостережень протягом поточного року, узагальнюються відомості і робиться короткий висновок про досягнуті наукові здобутки. Дається відповідь на запитання: що показали спостереження за змінами в абіотичному середовищі, рослинному і тваринному світі, чи всі поставлені на початку нового року наукові завдання виконано, що і чому не виконано, чи всі об'єкти спостережень були охоплені, які виникли труднощі тощо. Особливо наголошується на результатах спостережень за рідкісними видами та рослинними угрупованнями, занесеними до офіційних переліків охоронних об'єктів. При цьому звертається увага на позитивну чи негативну тенденцію у динаміці популяцій рідкісних видів тварин і рослин



За результатами різних досліджень у цьому розділі також стисло подається аналітичний матеріал за п'ять попередніх років спостережень, а саме узагальнюючі показники, стабільні тенденції змін, закономірності ідеологічних явищ, прогнози, нові види та угруповання. Всі наукові дослідження щорічно повинні завершуватися природоохоронними рекомендаціями, які мають впливати насамперед із результатів досліджень режимів збереження в основному популяцій рідкісних видів рослин і тварин, рідкісних фітоценозів, а також із проблеми щодо поліпшення екологічного стану природно-заповідної території в цілому та відвернення антропогенного навантаження на заповідні екосистеми. Обов'язковими є рекомендації щодо біотичних об'єктів, які входять до офіційних вітчизняних та міжнародних біосозологічних переліків. Природоохоронні рекомендації оформляються як офіційний документ, повинні містити ряд чітко сформульованих заходів, планів дій і пропозицій для вироблення управлінських рішень на різних рівнях виконавчої влади. Рекомендації мають бути диференційованими, мати місцевий та державний характер і адресну спрямованість, зокрема: для адміністрації природно-заповідної установи, місцевих органів влади, спеціально уповноваженого урядового органу державного управління у галузі природно-заповідної справи, центрального органу виконавчої влади у галузі екології та природних ресурсів, його спеціальних і територіальних органів, інших зацікавлених центральних органів виконавчої влади, громадських екологічних організацій тощо. Природнозаповідна установа контролює проходження природоохоронних рекомендацій і виконує рішення, прийняті відповідними органами управління з цього приводу.



Розділ 10. Участь установ ПЗФ у виконанні чинних для України міжнародних конвенцій.

Територія та об'єкт природнозаповідного фонду України можуть отримати міжнародне визнання та увійти до складу (бути у складі чи включати окрему ділянку) Світової мережі біосферних резерватів ЮНЕСКО, Рамсарського переліку водно-болотних угідь міжнародного значення, Смарагдової мережі територій спеціального збереження Європи, бути ділянками транскордонних природоохоронних територій чи екологічних коридорів та містити види з Європейського червоного списку видів тварин і рослин, що перебувають під глобальною загрозою зникнення, 168 або ареали видів, щодо яких діє спеціальна міжнародна угода про мігруючі види рослин і тварин чи меморандум про збереження окремого виду рослин і тварин тощо. У разі будь-якого відношення до Світової мережі біосферних резерватів (членства чи намірів приєднання) надається інформація щодо засідань консультативного комітету біосферного резервату, його рішень, виконання менеджмент-плану біосферного резервату або його підготовки, складення звіту про діяльність; щодо намірів приєднання до Світової мережі біосферних резерватів, підготовки і подання номінаційної форми, створення консультативного комітету тощо.



Розділ 11. Особливості поточного року.

Розділ характеризує особливості поточного року як щодо абіотичного середовища, так і щодо живої природи, наукових досліджень природно-заповідної території. Вказується, чи починались або завершувались у цьому році наукові теми, а також, які публікації з участю співробітників вийшли друком. Відзначається, які конференції, семінари тощо відбулись в установі ПЗФ.



Структура та зміст Літопису природи

(для природних заповідників, біосферних заповідників та національних природних парків)

1. Загальні відомості

- 1.1. Територіальна структура
- 1.2. Функціональне зонування

2. Наукові полігони

- 2.1. Пробні площі
- 2.2. Профілі та трансекти

3. Абіотичне середовище

- 3.1. Клімат
 - 3.1.1. Основні метеорологічні показники
 - 3.1.2. Метеорологічна характеристика сезонів року
- 3.2. Гідрологія
- 3.3. Рельєф

4. Рослинний світ

- 4.1. Флора
 - 4.1.1. Склад флори
 - 4.1.2. Рідкісні види
- 4.2. Рослинність
 - 4.2.1. Вивчення складу та будови ценозів
 - 4.2.2. Едифікатори та домінанти
 - 4.2.3. Вивчення рекреаційних змін рослинного покриву

Порядок підготовки та програма Літопису природи затверджуються центральним органом виконавчої влади в галузі охорони навколишнього природного середовища разом із Національною академією наук України

5. Тваринний світ

5.1. Інвентаризація фауни

5.2. Чисельність фонових видів тварин

5.2.1. Чисельність ссавців

5.2.2. Чисельність птахів

5.2.3. Чисельність плазунів та земноводних

5.2.4. Чисельність риб

5.2.5. Чисельність наземних безхребетних

5.3. Екологічний моніторинг фонових і рідкісних видів та фауністичних угруповань

6. Збереження видів рослин і тварин, природних середовищ, що занесені в чинні для України міжнародні переліки

6.1. Збереження видів флори і фауни

6.2. Збереження природних середовищ

7. Календар природи

7.1. Ведення календаря природи

7.2. Фенокліматична періодизація року

8. Антропогенний вплив

9. Аналіз результатів та перспективних наукових досліджень

- 9.1. Основні результати досліджень за темою Літопис природи
- 9.2. Основні результати досліджень за спеціальними темами
- 9.3. Поповнення наукових фондів
- 9.4. Основні підсумки наукової та науково-освітньої діяльності
- 9.5. Перспективи наукової та науково-освітньої діяльності
- 9.6. Розробка природоохоронних рекомендацій

10. Участь у виконанні міжнародних конвенцій

- 10.1. Світова мережа біосферних резерватів ЮНЕСКО
- 10.2. Міжнародні конвенції
- 10.3. Європейський червоний список видів тварин і рослин, що знаходяться під загрозою зникнення у світовому масштабі
- 10.4. Участь у створенні транскордонних природоохоронних територій та екологічних коридорів, спільній діяльності в їх межах
- 10.5. Інші форми міжнародного співробітництва

11. Особливості поточного року

Рекреація на природоохоронних територіях є відтворенням у вільний час витрачених у процесі життєдіяльності (трудової, навчальної, побутової) розумових, духовних і фізичних сил людини, що здійснюється шляхом загальнооздоровчого, культурно-розважального і пізнавального відпочинку, туризму, санаторно-курортного лікування, любительського та спортивного рибальства і полювання, фізичної культури і спорту.



Рекреаційними територіями природоохоронних територій є ділянки суші і водного простору, призначені для організації масового відпочинку й оздоровлення населення, туризму, любительського та спортивного рибальства і полювання, фізичної культури та спорту і які за наявності природних лікувальних факторів можуть використовуватися для санаторно-курортного лікування.

До установ ПЗФ України, які організовують і здійснюють рекреаційну діяльність, відносяться національні природні парки (НПП), біосферні заповідники, регіональні ландшафтні парки (РЛП), парки пам'ятки садово-паркового мистецтва, ботанічні сади, зоопарки, дендропарки



Суб'єкти рекреаційної діяльності (на територіях установ, інших територіях та об'єктах природно-заповідного фонду) – це підприємства, установи, організації, громадяни, що користуються природними та соціально-економічними (історико-культурними) рекреаційними ресурсами ПЗФ при здійсненні підприємницької діяльності, пов'язаної з наданням рекреаційних послуг.



Вони здійснюють свою діяльність за наявності відповідних ліцензій, дозволів (виданих у встановленому законом порядку) на спеціальне використання природних рекреаційних ресурсів (цілющі мінеральні води, грязі тощо) у межах затверджених лімітів.

Рекреаційна діяльність на територіях ПЗФ організовується спеціальними підрозділами адміністрацій установ, власниками чи користувачами територій та об'єктів ПЗФ, що беруть на себе відповідальність за їх охорону і збереження, а також іншими підприємствами, установами, організаціями та громадянами на підставі угод про рекреаційну діяльність з адміністраціями установ, власниками чи користувачами територій та об'єктів ПЗФ. Якщо рекреаційна діяльність у межах установи ПЗФ України здійснюється на умовах оренди, то кошти, одержані від неї, розподіляються на договірних засадах, що визначаються в договорі про оренду.



Рекреаційна діяльність організовується відповідно до функціонального зонування національних природних і регіональних ландшафтних парків, біосферних заповідників, а також у межах парків пам'яток садово-паркового мистецтва, ботанічних садів, зоопарків, дендропарків. Як науково-пізнавальна та освітньо-виховна рекреація, вона може практикуватися в охоронних зонах природних заповідників (спостережні вежі з відповідним оптичним обладнанням, об'їзний кінний туристичний маршрут тощо), або всередині заповідника – на еколого-освітніх стежках, у музеях, культових об'єктах у супроводі екскурсовода чи працівників служби охорони

До основних напрямів ведення рекреаційної діяльності у межах природоохоронних територій відносяться:

- ✓ створення умов для організованого та ефективного туризму, відпочинку та інших видів рекреаційної діяльності у природних умовах з додержанням режиму охорони заповідних природних комплексів та об'єктів;
- ✓ забезпечення попиту рекреантів на загальнооздоровчий, культурно-пізнавальний відпочинок, туризм, любительське та спортивне рибальство, полювання тощо;
- ✓ обґрунтування і встановлення допустимих антропогенних (рекреаційних) навантажень на території та об'єкти ПЗФ України;
- ✓ організація рекламно-видавничої та інформаційної діяльності, екологічної просвіти серед відпочиваючих, туристів у межах територій та об'єктів ПЗФ України; формування у рекреантів та місцевих жителів екологічної культури, бережливого та гуманного ставлення до національного природного надбання.



Рекреаційна діяльність у межах природоохоронних територій України може здійснюватися за такими основними видами

1. Відпочинок:

- ❖ загальнооздоровчий відпочинок;
- ❖ культурно-пізнавальний відпочинок;
- ❖ короткостроковий відпочинок (від 5 – 10 годин до 1 – 2 днів; розбиття наметів і розкладання вогнищ у спеціально обладнаних та відведених для цього місцях).



2. Екскурсійна діяльність – екскурсії (прогулянки) маркованими екологічними стежками, а також на виставки, в музеї, засновниками яких є установи ПЗФ, інші суб'єкти рекреаційної діяльності.

Рекреаційна діяльність у межах природоохоронних територій України може здійснюватися за такими основними видами

3. Туристична діяльність:

- ❖ науково-пізнавальний пішохідний туризм;
- ❖ орнітологічний туризм (спостереження за птахами);
- ❖ етнографічний туризм (кантрі-туризм) – ознайомлення з народними традиціями, фольклором, побутом, архітектурою та іншими ментальними цінностями місцевого населення;
- ❖ лижний, зокрема гірськолижний, туризм (лижні подорожі та прогулянки);
- ❖ велосипедний туризм (прогулянки, подорожі на велосипедах);
- ❖ кінний туризм (прогулянки, подорожі на конях);
- ❖ водний туризм (спуск гірською річкою на надувних плотах, човнах, катамаранах (рафтинг), подорожі на яхті, катання на водних лижах, віндсерфінг, прогулянки на човнах);
- ❖ спелеотуризм (відвідування печер);
- ❖ підводний туризм (підводне плавання з аквалангом, екскурсії до підводних печер і гротів (дайвінг));
- ❖ парапланеризм (прогулянки, подорожі на парапланах), дельтапланеризм (прогулянки, подорожі на дельтапланах), балунінг (прогулянки, подорожі на повітряних кулях).

Рекреаційна діяльність у межах природоохоронних територій України може здійснюватися за такими основними видами

4. Оздоровлення:

- ✓ використання рекреантами природних лікувальних ресурсів ПЗФ з метою відновлення розумових, духовних і фізичних сил людини;
- ✓ любительське і спортивне рибальство;
- ✓ любительське і спортивне полювання.



Вплив рекреаційної діяльності на природні комплекси

прямий

- винищення представників флори і фауни в процесі полювання, риболовлі, знищення природних місць існування шляхом включення територій в господарську діяльність і т. ін.;
- втручання в природні процеси життєдіяльності тварин шляхом їх годівлі, розведення в штучно створених умовах, спостереження за ними, шумовим впливом, руйнуванням гнізд, нир і т.д.;
- привнесення і поширення інфекцій, захворювань через продукти життєдіяльності людини, господарську діяльність

опосередкований

- зміна звичайного (природного) середовища існування;
- антропогенний вплив на компоненти географічного середовища (забруднення ґрунтів і поверхневих вод, вирубування лісів, розвиток ерозії, забруднення атмосферного повітря і т.д.);
- штучне розведення тварин, створення людиною тварин і рослин із заданими властивостями, вплив яких на навколишнє природне середовище і на саму людину ще не вивчено

Варіанти управління процесом впливу рекреаційної діяльності на природні комплекси

прямий

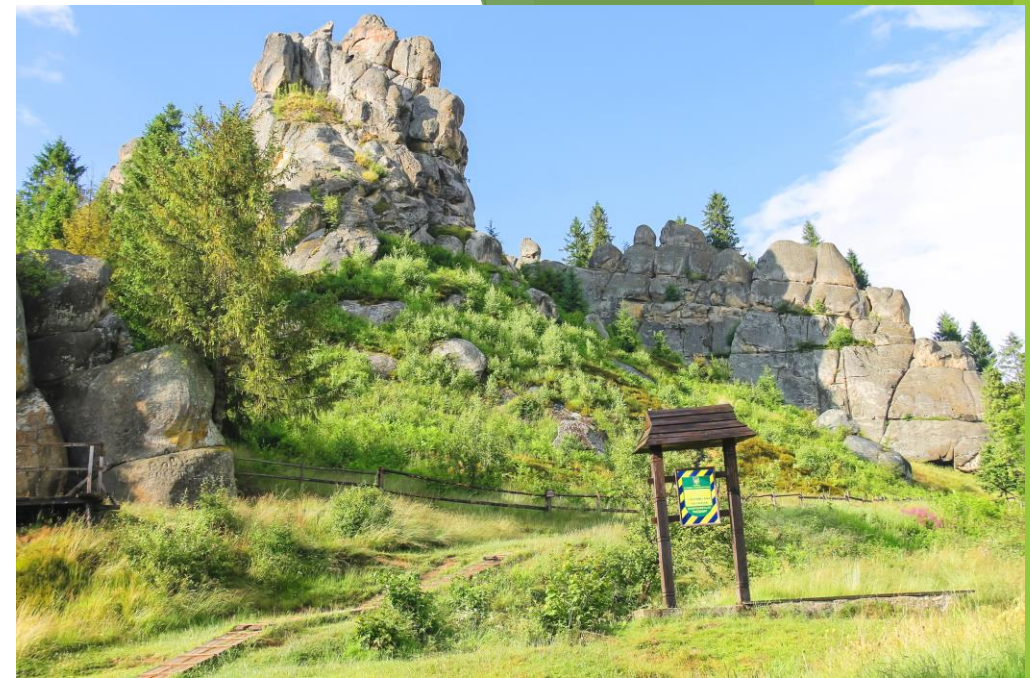
- ▶ обмеження загальної кількості відвідувачів відповідно до гранично допустимого туристського навантаження на природні комплекси;
- ▶ зонування природних територій особливої охорони і територій природних об'єктів туристського показу;
- ▶ використання спеціальних технологій, що мінімізують забруднення середовища

опосередкований

- ▶ базується на зміні поведінки туристів шляхом підвищення рівня освіти, виховання шанобливого, гуманного ставлення до місцевих жителів, тварин і рослин

Передумови щодо ефективного здійснювання рекреаційної діяльності у межах природоохоронних територій :

- ✓ законодавче оформлення рекреаційної діяльності;
- ✓ впровадження економічного механізму надання платних рекреаційних послуг та створення їх якісного асортименту;
- ✓ залучення приватного сектора до рекреаційно-туристичного підприємництва;
- ✓ створення сервісної рекреаційно-туристичної інфраструктури;
- ✓ розробка (опис, нанесення на картографічну основу) і облаштування туристських маршрутів та екскурсійних стежок відповідно до пейзажного різноманіття ландшафтів;
- ✓ організація рекламно-видавничої та інформаційної діяльності.



Розвиток рекреаційної діяльності в Україні допоможе зробити наступне:

- ✓ зберегти природну красу унікальних територій;
- ✓ знизити пресинг на природне середовище в цілому;
- ✓ підвищити грамотність населення та інших природокористувачів в частині експлуатації природного середовища, а також збільшити обсяг знань у школярів і досвід спілкування з природою;
- ✓ підвищити ефективність діяльності держструктур у галузі контролю та профілактики екологічних правопорушень;
- ✓ створити і систематично поповнювати бази даних про стан природного середовища, екологічні порушення природокористувачами.



Екологічний туризм (англ. ecotour, ecotourism) - порівняно нове поняття в туристичній діяльності. Основна причина виникнення екологічного туризму знаходиться у невідрегульованості відносин у системі «суспільство-природа», або в туристичній інтерпретації - «туризм-екологія».

Екотуризм, або екологічний туризм - тип туризму, що полягає у подорожах до природних недоторканих людиною та природоохоронних територій. Екотуристи намагаються не здійснювати значного впливу на територію. Екотуризм сприяє освіті туристів і дає змогу збирати гроші на заходи зі збереження природи території, допомагає розвитку ізольованих поселень. Розвиток екотуризму часто розглядають як важливий засіб збереження довкілля для майбутніх поколінь



Принципи екотуризму. 10 заповідей еко туриста, сформульованих *TIES*:

1. пам'ятати про вразливість Землі;
2. залишати тільки сліди, забирати з собою тільки фотографії;
3. пізнавати світ, у який потрапив: культуру народів, географію;
4. шанувати місцевих мешканців;
5. не купувати вироби, що піддають небезпеці довкілля;
6. завжди ходити тільки протоптаними стежками;
7. підтримувати програми захисту довкілля;
8. де можливо, використовувати методи зберігання довкілля;
9. підтримувати (патрунувати) організації, що сприяють захисту природи;
10. подорожувати з фірмами, що підтримують принципи екотуризму.



У науковій літературі зустрічається багато різних класифікацій видів екологічного туризму. Зокрема, В.В. Храбовченко пропонує виділяти чотири основних види екотуризму:

1. Науковий туризм.
2. Тури історії природи.
3. Пригодницький туризм.
4. Подорожі в природні резервати, заповідні території.

В англomовних країнах за специфікою занять умовно виділяють:

1. Науковий туризм;
2. Пізнавальний;
3. Рекреаційний.



Основні види екологічних турів та їх цілі за А.Б. Косолаповим

Види екологічного туру	Основні цілі
Наукові і пізнавальні тури	Орнітологічні, ботанічні, ландшафтно-географічні, археологічні, етнографічні та інші дослідження
Пригодницькі тури	Пішохідні, водні, кінські, гірські подорожі
Літні студентські (учнівські) практики	Ознайомлювальні, виробничі, переддипломні і т.д.
Літні табори і програми для учнів	Краєзнавчі, ботанічні, зоологічні, археологічні, геологічні і т.д.
Поїздки одного дня	Екскурсії, відпочинок
Внутрішні чи міжнародні тури	Поїздки на екологічні конференції, симпозіуми, відвідування друзів і родичів, відрядження

Критерії, яким повинен відповідати екологічний туризм:

- ✓ здійснюється на природних територіях, що добре збереглися, представлених у всьому світі, як правило, національними парками, заповідниками, іншими типами природоохоронних територій;
- ✓ передбачає наявність певних правил поведінки в природному середовищі;
- ✓ відрізняється порівняно слабким впливом на природне середовище, мінімізує шкоду для природи;
- ✓ сприяє підвищенню екологічної культури населення, екологічній освіті на вихованню;
- ✓ сприяє збереженню соціальної структури і соціально-культурного середовища, не порушує релігійних поглядів, місцевих традицій і звичаїв;
- ✓ забезпечує збалансований розвиток тих регіонів, де він здійснюється

Об'єкт в екотуризмі визначає зміст програми екотуру і, частково, форму його організації. **Основними об'єктами є:**

- ❖ заповідні території різних категорій і видів;
- ❖ найбільш популярні біологічні види (представники флори й фауни), так звані види - флагмани, ендемічні і реліктові види;
- ❖ унікальні об'єкти неживої природи (геологічні, геоморфологічні, гідрологічні та інші елементи ландшафту);
- ❖ екзотичні рослинні угруповання та біоценози в цілому, наприклад ліси, степи, тундра в різні пори року;
- ❖ кар'єри, в яких можна зробити палеонтологічні, ботанічні та інші знахідки для колекції;
- ❖ природно-антропогенні ландшафти в цілому, а також культурні, етнографічні, археологічні, історичні і меморіальні об'єкти, що знаходяться в їх межах.



Об'єкти екологічного туризму

природні території та
об'єкти, що
підлягають особливій
охороні

унікальні природні
комплекси за межами
територій, що підлягають
особливій охороні

- ✓ території та об'єкти природно-заповідного фонду
- ✓ природні території, пов'язані з пам'ятниками історії та культури
- ✓ лікувально-оздоровчі місцевості та курорти
- ✓ інші території та об'єкти, що підлягають особливій охороні



Типи учасників екологічних турів залежно від їх мотивації, цілей та характеру діяльності

- ❖ спеціалісти – учені або учасники спеціалізованих турів
- ❖ туристи, які захоплюються екологічним туризмом і цілеспрямовано пізнають природу та культуру
- ❖ масові – туристи, головною метою яких є «незвичайна подорож»
- ❖ випадкові – туристи, які сплатили за звичайний тур, що передбачає окремі екологічні програми або екскурсії

Специфічними маршрутами, що пролягають через різноманітні природні об'єкти, які мають певну природоохоронну, естетичну та культурну цінність, і супроводжуються про дані об'єкти, є **екологічні стежки**.

Перспективною формою природоохоронної пропаганди і ефективним засобом екологічного виховання населення є організація екологічних стежок



Екологічну стежку позначають знаками, на ній встановлюють її схему, засоби наочної природоохоронної пропаганди. Складаються путівники з природознавчою характеристикою стежки

Екологічна стежка – спеціально прокладений маршрут для проведення екскурсії в природі, в ході якої відбувається ознайомлення і вивчення об'єктів живої та неживої природи (ландшафтних комплексів, видів рослинного і тваринного світу, геологічних відслонень, джерел тощо). Особлива увага звертається на виявлення зв'язків компонентів природи між собою

Екологічні стежки прокладаються в національних парках, ландшафтних заказниках, ландшафтних регіональних парках, у межах буферних зон заповідників

Екологічні стежки розрізняються за довжиною маршруту, його тривалістю, складністю проходження, складністю пропонованої інформації, за формою

Екологічна стежка – спеціально прокладений маршрут для проведення екскурсії в природі, в ході якої відбувається ознайомлення і вивчення об'єктів живої та неживої природи (ландшафтних комплексів, видів рослинного і тваринного світу, геологічних відслонень, джерел тощо). Особлива увага звертається на виявлення зв'язків компонентів природи між собою

Види екологічних стежок (за їх призначенням)

пізнавально-прогулянкові стежки
(стежки «вихідного дня»)

навчальні
екологічні стежки

пізнавально-
туристські стежки

Освітньо-виховна діяльність та природоохоронна пропаганда на природоохоронних територіях

Метою освітньо-виховної діяльності організацій природнозаповідного фонду України є

- ✓ формування нових етичних стосунків людини з природою;
- ✓ сприяння сталому розвитку суспільства та природи;
- ✓ формування екологічної свідомості та екологічної культури всіх верств населення;
- ✓ розуміння сучасних екологічних і природоохоронних проблем та сприяння їх вирішенню;
- ✓ Підтримка природно-заповідної справи широкими верствами населення як необхідної умови виконання ними своїх природоохоронних функцій.



Природно-заповідні установи є центрами організації екологічної освіти та виховання, цілеспрямованого впливу на світогляд, поведінку і діяльність населення з метою формування екологічної свідомості та залучення людей до збереження природної спадщини

Компоненти екологічної освіти

- ❖ екологічні знання
- ❖ екологічна етика
- ❖ екологічне мислення
- ❖ екологічний світогляд
- ❖ екологічна культура



Екологічна освіта спрямовується на поєднання раціонального й емоційного у взаємовідносинах людини з природою на основі принципів добра й краси, розуму й свідомості, патріотизму й універсалізму, наукових знань і дотримання екологічного права

Основний базовий об'єкт проведення освітньо-виховної діяльності на природоохоронних територіях – природне середовище. Саме тут проводяться заняття та інші форми освітньої роботи з населенням

Напрями освітньо-виховної діяльності є різноманітними. Насамперед це поширення інформації про природоохоронний об'єкт, його цінність та особливості, що здійснюється через роботу із засобами масової інформації при проведенні прес-конференцій, організації радіо-, телепередач, інтернет- та друкованих сторінок, публікацій, надання інтерв'ю, повідомлень тощо. Природоохоронні організації мають право сприяти видавництву, видавати свої чи спільно з іншими установами газети, бюлетені, прес-релізи, додатки до друкованих видань.



До основних форм еколого-виховної роботи на природоохоронних територіях належать:

- ✓ музеї природи;
- ✓ візитцентри;
- ✓ бібліотеки;
- ✓ «зелені» класи;
- ✓ школи лісництва;
- ✓ гуртки;
- ✓ клуби юних природоохоронців, товариства;
- ✓ мала академія наук;
- ✓ екологічні табори;
- ✓ тощо.



Музеї природи. Музеї природи як засіб поширення екологоосвітніх знань створюються для систематичного відвідування, використання під час проведення семінарів, конференцій. Відповідно до змісту експозицій та спрямованості роботи музеї природи мають виконувати функції методичних центрів природоохоронної роботи з населенням, державними, громадськими та молодіжними організаціями.

Візит-центри – комплексна структура, що об'єднує різнофункціональні об'єкти: музейну експозицію, лекційно-демонстраційну залу, читальну залу з комп'ютерною технікою, рекреаційний куточок. Завдання візит-центру – продемонструвати цінності заповідного об'єкта, привабити відвідувача різними формами інформування та сприяти комфортному відпочинку людини у візит-центрі.

Бібліотеки можуть існувати як самостійні формування чи в комплексі візит-центру, офісу природно-заповідного об'єкта. В них іде накопичення спеціалізованої літератури природоохоронного спрямування, журналів, буклетів, брошур, газет, а також проводиться формування слайдо-, відео- та аудіотек.



«Зелені класи» формуються для проведення еколого-освітніх та виховних заходів на стаціонарно облаштованих майданчиках, де є будівлі для проживання, класи, лабораторії, спостережні вежі, дослідні площі, навчально-наукові маршрути. Школи функціонують круглорічно і сприяють вивченню природних процесів, біорізноманіття, впливів екологічних факторів.

Школи лісництва при заповідних об'єктах формуються на базі лісництв цих об'єктів, де під керівництвом спеціалістів проводяться освітні заходи та практична діяльність з охорони лісу, лісорозведення, лісовідновлення.

Гурток – це самодіяльна група учнів, студентів, інших громадян, які займаються поглибленим вивченням цінностей природнозаповідних територій та об'єктів. Гурткова робота спрямована на самостійне навчання та пізнання, проведення екскурсій, ведення спостережень за природою, дослідів у ній тощо.



Товариство – самодіяльна організація. Діяльність товариства є різноплановою, але основна мета – сприяти природоохоронній та заповідній справі.

Мала академія наук (МАН) є позашкільним закладом, який об'єднує творчу молодь, що веде навчально-дослідницьку, експериментальну діяльність, використовуючи базу природно-заповідного фонду. Головне завдання МАН – створення умов для творчого самовдосконалення учнівської молоді, залучення її до наукової діяльності, подальший розвиток талановитої та обдарованої молоді, використовуючи нетрадиційні форми навчання і виховання.



Екологічні табори проводяться з метою еколого-освітньої діяльності в поєднанні з відпочинком. Учасники мають можливість ознайомитися у природних умовах з рослинним світом, фауною, геологічними та географічними особливостями, історико-архітектурними, археологічними, культовими спорудами, пізнати основи краєзнавчої діяльності.

Експедиції та польові практики з науковою та освітньовиховною метою проводяться на території ПЗФ за погодженням з адміністрацією. Проведення їх організують як працівники природно-заповідної установи, так і спеціалісти інших зацікавлених організацій. Для експедицій розробляється маршрут, визначаються цілі і завдання.



Основні напрями діяльності природоохоронних установ в галузі екологічної освіти та виховання

- ❖ навчальна, науково-дослідна практична та методична робота з учнівською та студентською молоддю шляхом формування та виконання спільних еколого-освітніх програм, проектів, угод, планів-заходів з різними установами та організаціями природоохоронного спрямування;
- ❖ формування на базі ПЗУ регіональних, національних та міжнародних центрів підготовки кадрів в сфері екологічної освітньо-виховної роботи;
- ❖ співпраця з громадськими та міжнародними еколого-освітніми організаціями;
- ❖ ведення пропагандистської діяльності, особливо через видання праць з проблем заповідної справи;
- ❖ організація масових еколого-освітніх заходів.

Природоохоронна пропаганда – вплив на світогляд, орієнтацію, мотивацію, поведінку та настрій населення з метою послаблення дій, спрямованих на знищення природи, а також формування і підтримки природоохоронних переконань, знань, навичок, соціальної активності людей для дій, спрямованих на захист природи.



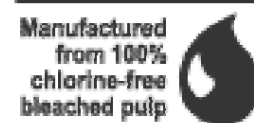
Завдання природоохоронної пропаганди

- ✓ розв'язання локальних проблем охорони природи;
- ✓ широка екологічна освіта і виховання;
- ✓ активізація природоохоронних дій;
- ✓ зміна установок, стереотипів, поглядів і уявлень, спрямованих на знищення природи;
- ✓ зміцнення наявних природоохоронних установок, поглядів;
- ✓ інші

Природоохоронна пропаганда є одним з методів охорони природи

Природоохоронна пропаганда має такі різновиди:

- ✓ усна пропаганда
- ✓ наочна пропаганда
- ✓ засоби масової інформації.



**До засобів (форм)
наочної пропаганди
відносяться**

- ✓ плакат
- ✓ листівка
- ✓ гасло
- ✓ фотогазета
- ✓ стінгазета
- ✓ карикатури
- ✓ ілюмінація
- ✓ парад
- ✓ виставка
- ✓ меморіальна
- ✓ кімната
- ✓ ювілейне оформлення.

**До засобів (форм)
масової інформації
належать:**

- ✓ кіно
- ✓ газети
- ✓ журнали
- ✓ радіо
- ✓ телебачення
- ✓ цирк
- ✓ естрада
- ✓ театр
- ✓ магнітофон
- ✓ програвач
- ✓ народне свято
- ✓ художня
самодіяльність.

**До засобів (форм) усної
пропаганди**

- ✓ доповідь
- ✓ виступ
- ✓ лекція
- ✓ звіт
- ✓ повідомлення
- ✓ бесіда
- ✓ зустріч
- ✓ дискусія
- ✓ розмова
- ✓ чутка
- ✓ драматизовані форми
(читання худ.
літератури)
- ✓ фольклорні форми
(пісня)

Найбільш поширені пастки при проведенні природоохоронної пропаганди

1. Випуск великої кількості екологічних пропагандистських повідомлень автоматично сприятиме поліпшенню охорони природи.
2. Пропагандистське повідомлення буде однаково зрозуміле в різних вікових, соціальних і національних групах.
3. Надмірна залежність від традиційних «великих засобів масової інформації» (ЗМІ). Насправді люди отримують набагато більше інформації від спілкування між собою, ніж від преси або телебачення.
4. Знання екологічної проблеми автоматично викликає поведінку, відповідну цьому знанню.
5. Бажання вести природоохоронну пропаганду на державній базі (держава ніколи не буде повністю зацікавленою в охороні природи).
6. Поширена неправильна думка, що в природоохоронній пропаганді кожен є фахівцем.
7. Не завжди творець інформації може донести її до споживача. Якщо ця інформація перетинає кордон (культурний, національний, академічний тощо) - потрібен перекладач.
8. Являє собою небезпеку, пов'язану з перенесенням на природоохоронну пропаганду традиційних моделей політичної пропаганди.

Вплив природоохоронної пропаганди має вивчатися. Без цього вона не має сенсу. Більш того, пропагандистська діяльність не дає «нульового» ефекту - він може бути або позитивним, або негативним. Необхідно виявляти цільові верстви громадськості для поширення природоохоронної інформації, проводити оцінку рівнів її сприйняття, конкретних інтересів і проблем в галузі навколишнього середовища, знаходити найбільш дієві канали, методи спілкування, мови, технології та процедури для поширення інформації серед кожної умовної аудиторії.



З метою посилення природоохоронної пропаганди можна рекомендувати наступне:

- ✓ розширення співпраці з соціологами, журналістами, письменниками, етнографами;
- ✓ організацію сучасної системи накопичення, переробки та розповсюдження інформації із захисту природи;
- ✓ популяризацію екофільних народних традицій;
- ✓ використання релігії;
- ✓ дослідження антиприродних суджень і стереотипів, поглядів і уявлень;
- ✓ географічне диференціювання природоохоронної пропаганди в місцях переплетіння різних традицій і стереотипів;
- ✓ підготовку кваліфікованих пропагандистів;
- ✓ розробку теорії природоохоронної пропаганди;
- ✓ вивчення її ефективності (моніторинг пропаганди);
- ✓ управління пропагандою.



В останні десятиліття одним з найефективніших засобів природоохоронної пропаганди стало використання Інтернету та соціальних мереж. Багато громадських екологічних організацій використовують Інтернет і соціальні мережі для організації масових природоохоронних акцій, наприклад, для збору сміття на охоронюваних природних територіях, посадки дерев, збору підписів під петиціями тощо



Важливим моментом природоохоронної пропаганди стала наявність сайтів природоохоронних державних структур і громадських екологічних організацій, на яких у дуже короткий проміжок часу публікуються природоохоронні новини.

Чималий внесок у пропаганду охорони природи вносить Вікіпедія, де існує безліч сторінок з охорони природи, створено сайти і портали з цього питання. Найважливішим є те, що у створенні сторінок і сайтів бере участь широкий загал молоді.



Основні напрями природоохоронної пропаганди на базі природоохоронних територій

- ❖ екологічна освіта і виховання;
- ❖ розповсюдження екологічних, біологічних, географічних, краєзнавчих, природознавчих знань про природоохоронні об'єкти;
- ❖ популяризація науково-практичних розробок природно-заповідних установ;
- ❖ пропаганда ролі й місця заповідної справи в рішенні актуальних наукових, науково обґрунтованих господарських завдань збереження, використання та відновлення природних ресурсів, навколишнього природного середовища в цілому та інших заходів з охорони природи;
- ❖ інформування та пропаганда охорони рідкісних і зникаючих видів рослин і тварин;
- ❖ ознайомлення з нормативно-правовими актами в галузі заповідної справи, профілактика порушень природоохоронного законодавства