

# **Класифікація природоохоронних територій**

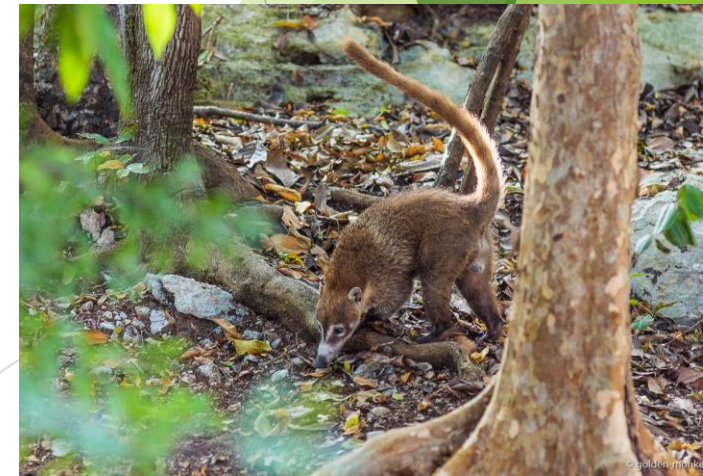
**Природні території, що підлягають особливій охороні** – це території або акваторії, в межах яких у встановленому порядку обмежується або забороняється їх господарське та інше використання і встановлюється режим особливої охорони в зв'язку з тим, що їх природні комплекси та об'єкти мають особливе природоохоронне, наукове, культурне, естетичне, рекреаційне значення.

*Організація охорони таких територій має на меті:* забезпечення сприятливої екологічної обстановки, збереження унікальних або типових ландшафтів, охорону рідкісних та зникаючих, реліктових та ендемічних видів рослин і тварин, забезпечення необхідних умов для їх відновлення, забезпечення умов для рекреаційної діяльності населення тощо.



**В основу критеріїв і принципів відбору заповідних територій та визначення їх розмірів покладено біологічні, природоохоронні, наукові, рекреаційні, освітні, культурні та естетичні чинники.**

1. *Біологічні* – забезпечення реалізації самовідродження, саморозвитку, самозбереження природного середовища.
2. *Природоохоронні* – забезпечення збереження видів рослин та тварин, унікальних оригінальних природних комплексів; збереження потоків живлення.
3. *Наукові* – достатні для одержання вірогідних та об'єктивних результатів досліджень, що забезпечують вивчення еволюційного процесу в природному середовищі, розвиток життя на Землі.
4. *Рекреаційні* – достатні для всього населення для відпочинку й оздоровлення.
5. *Освітні та культурні* – забезпечують духовні, моральні, емоційні, психічні, інтелектуальні запити і настрої людини. Адже як людина впливає на середовище, так і середовище впливає на людину



*Метою створення заповідних об'єктів є збереження цінних у науковому і господарському відношенні ділянок природи, де можна зберегти для майбутніх поколінь унікальних представників рослинного та тваринного світу.*

*В основу організації заповідних об'єктів покладено:*

1. Території, найменше змінені господарською діяльністю людини.
2. Природні ландшафти, що включають цінні і рідкісні види рослин і тварин.
3. Еталони природи (поняття "еталон природи" ввів у науку В.В. Докучаєв).
4. Території, що забезпечують охорону і збереження природи, її самовідновлення, саморегуляцію, самозбереження, самовдосконалення тощо.
5. Заповідається те, чому загрожує зникнення.
6. Заповідні території бажано мати в кожному фізико-географічному, геоботанічному та лісотипологічному районі України.



## За походженням заповідного об'єкта

природний

- ✓ природні заповідники;
- ✓ біосферні заповідники;
- ✓ національні природні парки;
- ✓ регіональні ландшафтні парки;
- ✓ заказники;
- ✓ пам'ятки природи;
- ✓ заповідні урочища

штучний

- ✓ ботанічні сади;
- ✓ дендрологічні парки;
- ✓ зоологічні парки; п
- ✓ Прки-пам'ятки садово-паркового мистецтва

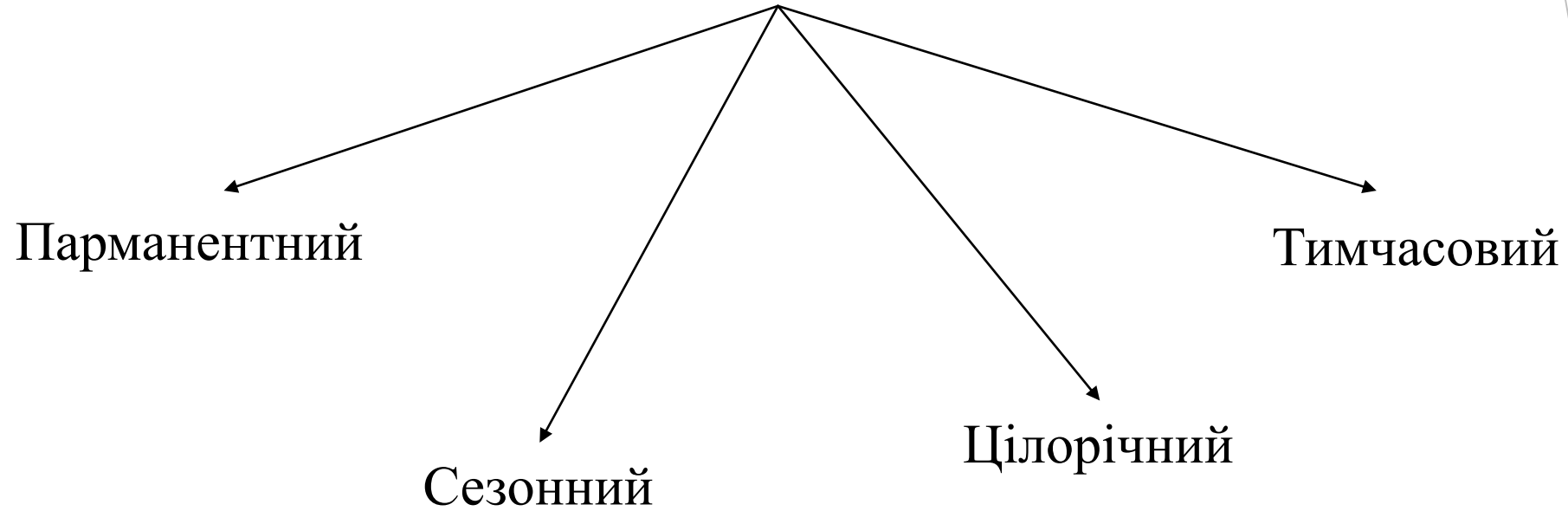
# Класифікації природно-заповідних територій

## За характером та ступнем заповідного режиму



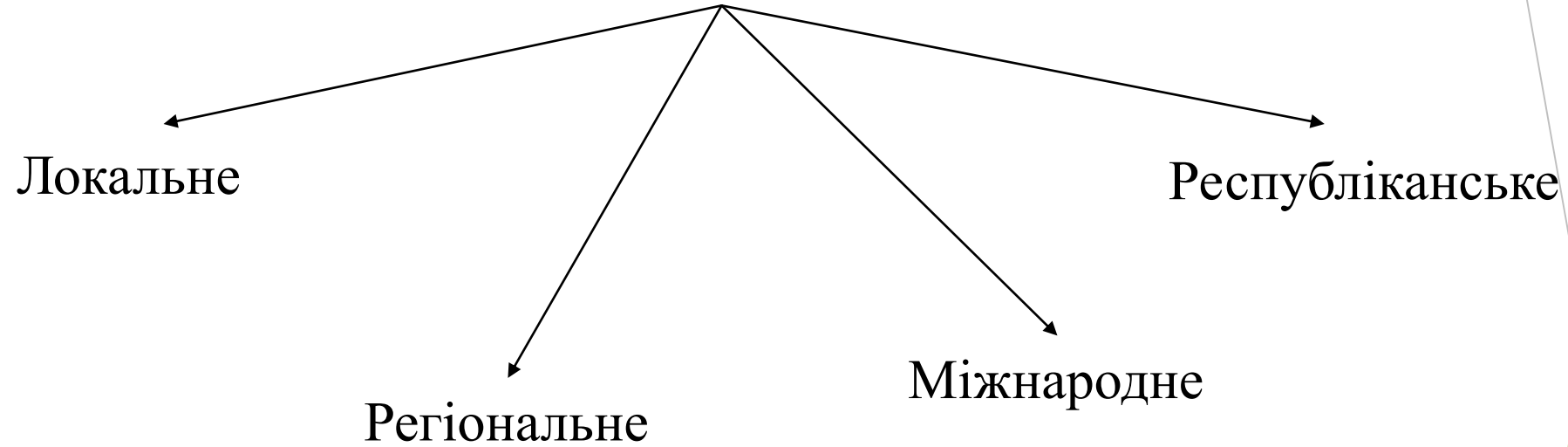
# Класифікації природно-заповідних територій

## За тривалістю заповідного режиму



# Класифікації природно-заповідних територій

**За загальним природоохоронним  
значенням заповідного об'єкта**





# Класифікації природно-заповідних територій

## За призначенням заповідної території



# Класифікації природно-заповідних територій

Залежно від рівня охоронного режиму розрізняють території та об'єкти ПЗФ

## загальнодержавного значення

- ✓ природні заповідники;
- ✓ національні природні парки;
- ✓ заказники;
- ✓ пам'ятки природи;
- ✓ ботанічні сади;
- ✓ дендрологічні парки;
- ✓ зоологічні парки;
- ✓ парки-пам'ятки садово-паркового мистецтва

## міжнародного значення

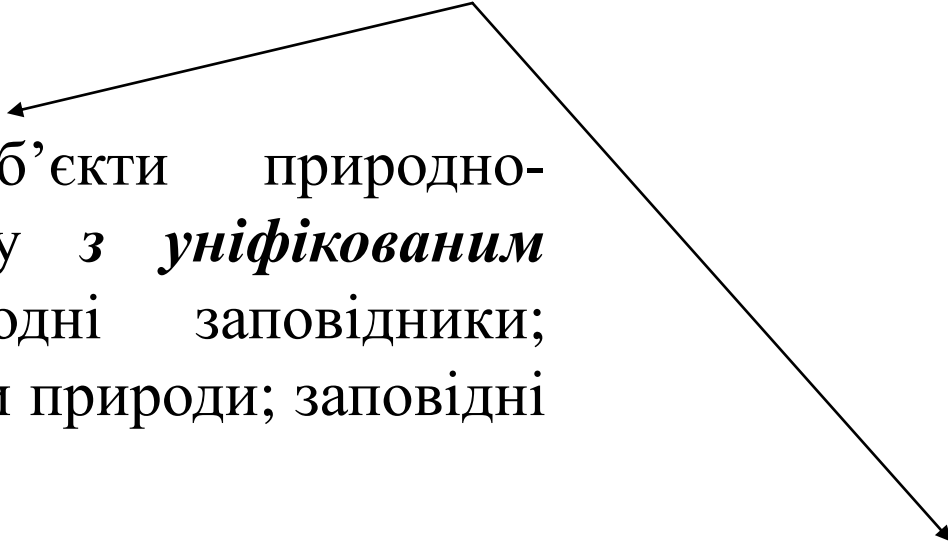
- ✓ біосферні заповідники

## місцевого значення

- ✓ регіональні ландшафтні парки;
- ✓ заповідні урочища;
- ✓ заказники;
- ✓ пам'ятки природи;
- ✓ ботанічні сади;
- ✓ дендрологічні парки;
- ✓ зоологічні парки;
- ✓ парки-пам'ятки садово-паркового мистецтва).

# Класифікації природно-заповідних територій

Залежно від правового режиму охорони розрізняють



території та об'єкти природно-заповідного фонду з **уніфікованим режимом** (природні заповідники; заказники; пам'ятки природи; заповідні урочища);

території та об'єкти природно-заповідного фонду з **диференційованим режимом** (біосферні заповідники; національні природні парки; ботанічні сади; дендрологічні парки; зоологічні парки; регіональні ландшафтні парки; парки-пам'ятки садово-аркового мистецтва).

# Класифікації природно-заповідних територій

За юридичним статусом розрізняють:

*території та об'єкти ПЗФ, які завжди є юридичними особами*

- ✓ природні заповідники та біосферні заповідники;
- ✓ національні природні парки;
- ✓ регіональні ландшафтні парки;
- ✓ ботанічні сади загальнодержавного значення;
- ✓ дендрологічні парки загальнодержавного значення;
- ✓ зоологічні парки загальнодержавного значення.

*території та об'єкти ПЗФ, що створюються (оголошуються) без статусу юридичної особи*

- ✓ заказники;
- ✓ пам'ятки природи;
- ✓ заповідні урочища;
- ✓ ботанічні сади місцевого значення;
- ✓ дендрологічні парки місцевого значення;
- ✓ зоологічні парки місцевого значення;
- ✓ парки-пам'ятки садово-паркового мистецтва.

Сучасна класифікація категорій об'єктів природно-заповідного фонду (ПЗФ) в Україні, була затверджена у 1992 році Законом України «Про природно-заповідний фонд України»



# До складу природно-заповідного фонду України належать території та об'єкти *одинадцяти категорій*:

- ✓ природні заповідники;
- ✓ біосферні заповідники;
- ✓ національні природні парки;
- ✓ регіональні ландшафтні парки;
- ✓ заказники;
- ✓ пам'ятки природи;
- ✓ заповідні урочища;
- ✓ ботанічні сади;
- ✓ дендрологічні парки;
- ✓ зоологічні парки;
- ✓ парки-пам'ятки садово-паркового мистецтва.



**Біосферні заповідники України** - природоохоронні, науково-дослідні установи міжнародного значення, що створюються з метою збереження в природному стані найбільш типових природних комплексів біосфери, здійснення фонового екологічного моніторингу, вивчення навколишнього природного середовища, його змін під дією антропогенних факторів.



Для біосферних заповідників встановлюється **диференційований режим охорони, відтворення та використання природних комплексів згідно з функціональним зонуванням.**





# ФУНКЦІОНАЛЬНІ ЗОНИ БІОСФЕРНИХ ЗАПОВІДНИКІВ

*Заповідна зона*



- ✓ абсолютно заповідному
- ✓ регульовано заповідному режимам



*Буферна зона*



*Зона антропогенних ландшафтів*



## Вимоги щодо співвідношення та взаємного розташування функціональних зон біосферних заповідників

*Заповідна зона* створюється з метою довічного зберігання екосистем в абсолютно заповідному та регульовано заповідному режимах



Залежно від необхідності застосування зазначених вище видів заповідного режиму на основі наукового обґрунтування зона може поділятися на дві підзони — **абсолютної заповідності** та **регульованої заповідності**

## Вимоги щодо співвідношення та взаємного розташування функціональних зон біосферних заповідників

*Абсолютно заповідний режим* застосовується для екосистем, які не потребують втручання і можуть самостійно розвиватися в недоторканому стані

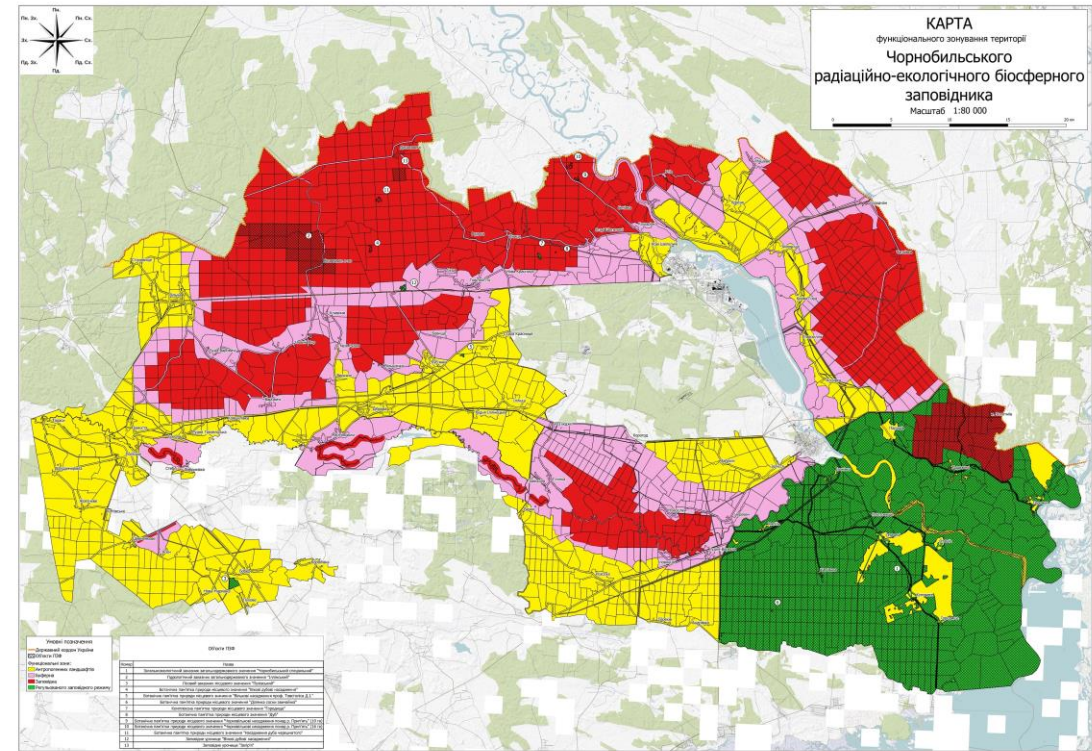


*Регульовано заповідний режим* застосовується для екосистем, в яких при абсолютно заповідному режимі відбуваються небажані негативні природні або антропогенні зміни, що призводять до деградації заповідних екосистем чи їх компонентів.

Зони регульованого заповідного режиму, до свого складу включають регіональні ландшафтні парки, заказники, заповідні урочища з додержанням вимог щодо їх охорони.

**Буферна зона** включає території, виділені з метою запобігання негативного впливу на заповідну зону господарської діяльності на прилеглих територіях; її режим визначається відповідно до вимог, встановлених для охоронних зон природних заповідників

- ✓ Буферна зона чітко виділяється на плані зонування, де її контури повинні оточувати заповідну зону.
- ✓ Ширина буферної зони визначається науковими рекомендаціями, може збільшуватися залежно від виникнення загроз, але не може бути меншою одного кілометра.
- ✓ Буферною зоною необхідно оточувати особливо цінні природні комплекси, що мають місце у зоні антропогенних ландшафтів. В цьому випадку її ширина також визначається науковими рекомендаціями.



**Зона антропогенних ландшафтів** - включає території традиційного землекористування, лісокористування, водокористування, місць поселення, рекреації та інших видів господарської діяльності; в ній забороняється мисливство

- ✓ Зона антропогенних ландшафтів виділяється для активізації та розвитку збалансованого менеджменту природних ресурсів.
- ✓ Зона антропогенних ландшафтів оточує по периферії буферну зону, не обмежується у просторі, її розміри можуть змінюватись у зв'язку з проблемами, що виникають



# В Україні існує 5 біосферних заповідників:

- ✓ Асканія-Нова
- ✓ Карпатський
- ✓ Чорноморський
- ✓ Дунайський
- ✓ Чорнобильський  
радіаційно-екологічний  
біосферний заповідник



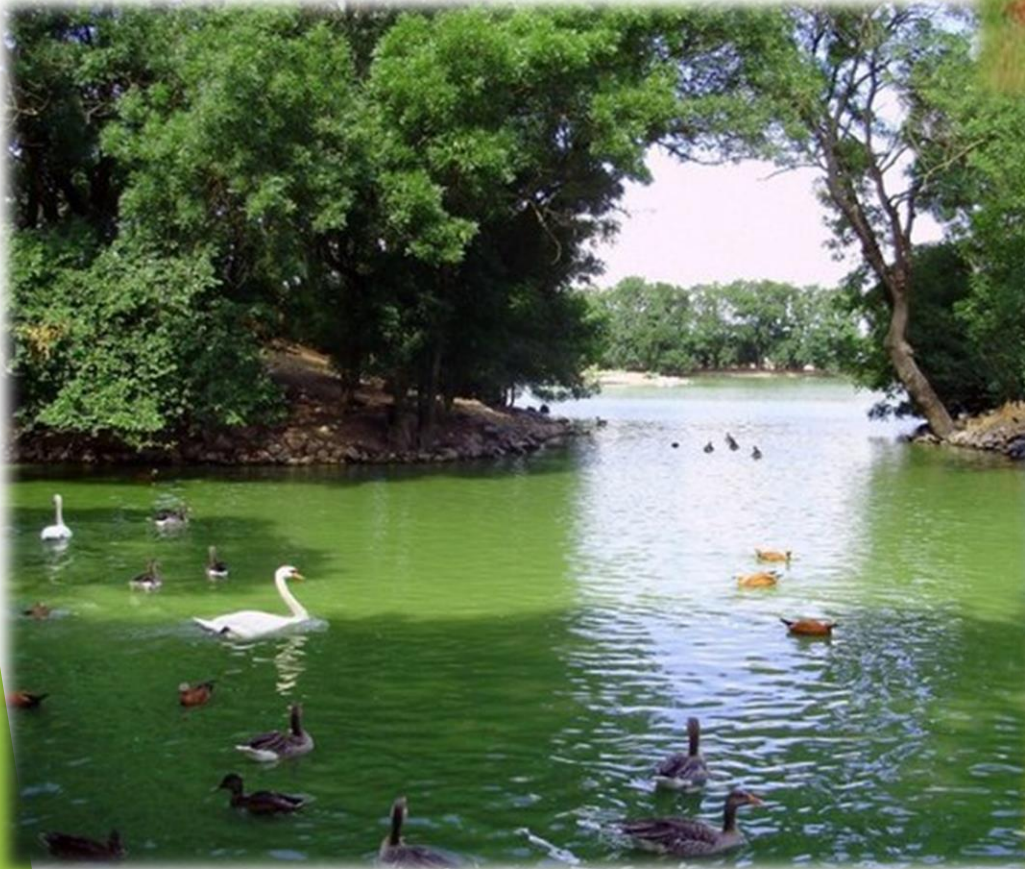
# Біосферні заповідники України

Асканія-Нова ім. Ф.Е.Фальц-Фейна

Рік заснування: 1985 (1898)

Площа, га - 33307,6

Область: Херсонська



# Біосферні заповідники України

**Чорноморський**

**Рік заснування: 1985**

**Площа, га - 2741,0 / 86388,0**

**Область: Миколаївська / Херсонська**





# Біосферні заповідники України

**Карпатський**

**Рік заснування: 1993**

**Площа, га - 53630,0**

**Область: Закарпатська**



# Біосферні заповідники України

**Дунайський**  
**Рік заснування: 1998**  
**Площа, га - 46402,9**  
**Область: Одеська**



# Біосферні заповідники України

**Чорнобильський радіаційно-  
екологічний  
біосферний заповідник**  
Рік заснування: 2016  
Площа, га - 226 964,7  
Область: Київська область  
(Чорнобильська зона  
відчуження)



- 1 - Чорнобильський радіаційно-екологічний біосферний заповідник
- 2 - Асканія-Нова
- 3 - Чорноморський
- 4 - Дунайський
- 5 - Карпатський



# Природні заповідники

**Природні заповідники** — це природоохоронні, науково-дослідні установи загальнодержавного значення, що створюються з метою збереження в природному стані типових або унікальних для даної ландшафтної зони природних комплексів з усією сукупністю їх компонентів, вивчення природних процесів і явищ, що відбуваються в них, розробки наукових засад охорони навколишнього природного середовища, ефективного використання природних ресурсів та екологічної безпеки.



## Основні завдання природних заповідників

- ✓ збереження природних комплексів та об'єктів на їх території;
- ✓ проведення наукових досліджень і спостережень за станом навколишнього природного середовища;
- ✓ розробка природоохоронних рекомендацій;
- ✓ поширення екологічних знань;
- ✓ сприяння у підготовці наукових кадрів і спеціалістів у галузі охорони навколишнього природного середовища та заповідної справи.

Ділянки землі та водного простору з усіма природними ресурсами *повністю вилучаються з господарського використання* і надаються заповідникам у порядку, встановленому Законом "Про природно-заповідний фонд України" та іншими актами законодавства України



**На території України є 19 природних заповідників  
загальною площею понад 160000 га**



# Природні заповідники України



Природні заповідники України. Кар



# ЗАПОВІДНИКИ НА КАРТІ УКРАЇНИ



# Національні природні парки

Національні природні парки – це природоохоронні, рекреаційні, культурно-освітні, науково-дослідні установи загальнодержавного значення, що створюються з метою збереження, відтворення і ефективного використання природних комплексів та об'єктів, які мають особливу природоохоронну, оздоровчу, історико-культурну, наукову, освітню та естетичну цінність



Ділянки землі та водного простору з усіма природними ресурсами та об'єктами **вилучаються з господарського використання і надаються** національним природним паркам у порядку, встановленому Законом «Про природно-заповідний фонд України» та іншими актами законодавства України.

До складу територій національних природних парків можуть включатися ділянки землі та водного простору інших землевласників та землекористувачів.

# В національних природних парках виділяють наступні зони

**Заповідна  
зона**

**Абсолютно  
заповідний режим  
Регульовано  
заповідний режим**

**Зона  
регульованої  
рекреації**

**Господарська  
зона**

**Зона стаціонарної  
рекреації**



## Вимоги щодо співвідношення та взаємного розташування функціональних зон національних природних парків

**Заповідна зона** призначена для охорони та відновлення найбільш цінних природних комплексів, режим якої визначається відповідно до вимог, встановлених для природних заповідників

**Абсолютно заповідний режим** застосовується для екосистем, які не потребують втручання і можуть самостійно розвиватися в недоторканому стані



**Регульовано заповідний режим** застосовується для екосистем, в яких при абсолютно заповідному режимі відбуваються небажані негативні природні або антропогенні зміни, що призводять до деградації заповідних екосистем чи їх компонентів



*Зона регульованої рекреації* в її межах проводяться короткостроковий відпочинок та оздоровлення населення, огляд особливо мальовничих і пам'ятних місць; у цій зоні дозволяється влаштування та відповідне обладнання туристських маршрутів і екологічних стежок; тут забороняються рубки лісу головного користування, промислове рибальство, мисливство, інша діяльність, яка може негативно вплинути на стан природних комплексів та об'єктів заповідної зони



- ❖ Зона регульованої рекреації має бути виділена на плані зонування, де її контури повинні оточувати заповідну зону. Ширина оточуючої смуги визначається науковими рекомендаціями, але не меншою одного кілометра
- ❖ До зони регульованої рекреації відносяться лише природні території, що мають насамперед рекреаційне, еколого-освітнє, культурно-виховне та науково-пізнавальне значення
- ❖ Площа зони регульованої рекреації не бажано, щоб була більшою за площу заповідної зони, яка разом із рекреаційним відіграє пріоритетне природоохоронне значення для установи природно-заповідного фонду. Вона може зменшуватися на користь заповідної зони



Господарська зона у її межах забороняються рубки головного користування і проводиться господарська діяльність, спрямована на виконання покладених на парк завдань, знаходяться населені пункти, об'єкти комунального призначення парку, а також землі інших землевласників та землекористувачів, включені до складу парку, на яких господарська та інша діяльність здійснюється з додержанням вимог та обмежень, встановлених для зон антропогенних ландшафтів біосферних заповідників.



❖ Як правило, господарська зона може оточувати зони стаціонарної та регульованої рекреації, не обмежується у просторі, її розміри можуть змінюватися у зв'язку з проблемами, що виникають.

❖ Площа господарської зони має бути меншою за площу зони регульованої рекреації, яка також відіграє охоронну роль. Вона може зменшуватися на користь зони стаціонарної рекреації



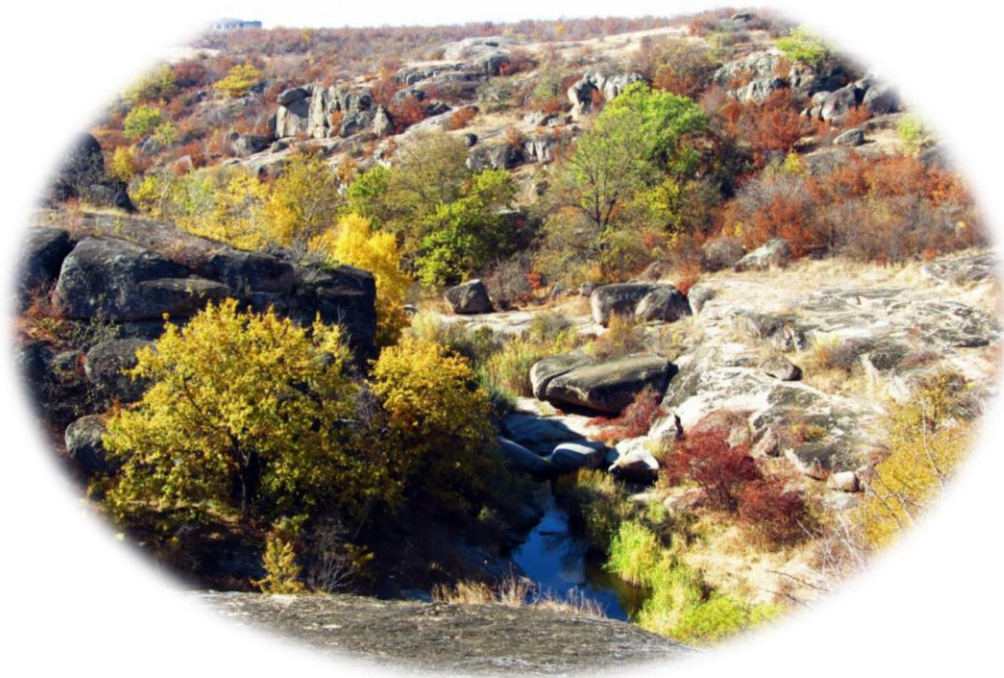


**Зона стаціонарної рекреації** - призначена для розміщення готелів, мотелів, кемпінгів, інших об'єктів обслуговування відвідувачів парку; тут забороняється будь-яка господарська діяльність, що не пов'язана з цільовим призначенням цієї функціональної зони або може шкідливо вплинути на стан природних комплексів та об'єктів заповідної зони і зони регульованої рекреації



## Зона стаціонарної рекреації

- ❖ Зона стаціонарної рекреації межує із зоною регульованої рекреації та господарською.
- ❖ Площа зони стаціонарної рекреації є найменшою серед інших зон національного природного парку.



# **В Україні налічується понад 49 національних природних парків**



## Регіональні ландшафтні парки

**Регіональні ландшафтні парки** – це природоохоронні рекреаційні установи місцевого чи регіонального значення, що створюються з метою збереження в природному стані типових або унікальних природних комплексів та об'єктів, а також забезпечення умов для організованого відпочинку населення

Регіональні ландшафтні парки організовуються з вилученням або без вилучення земельних ділянок, водних та інших природних об'єктів у їх власників або користувачів.



В регіональних ландшафтних парках виділяють наступні зони

**Заповідна  
(заказна)  
зона**

**Зона  
регульованої  
рекреації**

**Господарська  
зона**

**Зона стаціонарної  
рекреації**





**В Україні нараховують 44 регіональних  
ландшафтних парка**



## Регіональні ландшафтні парки

**Регіональні ландшафтні парки** – це природоохоронні рекреаційні установи місцевого чи регіонального значення, що створюються з метою збереження в природному стані типових або унікальних природних комплексів та об'єктів, а також забезпечення умов для організованого відпочинку населення

Регіональні ландшафтні парки організовуються з вилученням або без вилучення земельних ділянок, водних та інших природних об'єктів у їх власників або користувачів.



## *Основні завдання регіональних ландшафтних парків*

- ✓ збереження цінних природних та історико-культурних комплексів і об'єктів;
- ✓ створення умов для організованого туризму, відпочинку та інших видів рекреаційної діяльності в природних умовах з додержанням режиму охорони заповідних природних комплексів та об'єктів;
- ✓ сприяння екологічній освітньо-виховній роботі.





- ❖ В разі необхідності вилучення земельних ділянок, водних та інших природних об'єктів для потреб регіональних ландшафтних парків провадиться в порядку, встановленому законодавством України.
- ❖ Проект організації території регіонального ландшафтного парку, охорони, відтворення та рекреаційного використання його природних комплексів та об'єктів і порядок його реалізації затверджуються державним органом, який прийняв рішення про організацію парку.



У межах регіональних ландшафтних парків з урахуванням природоохоронної, оздоровчої, наукової, рекреаційної, історико-культурної та інших цінностей природних комплексів та об'єктів, їх особливостей може встановлюватися територіально диференційований режим їх охорони, відтворення та використання



В регіональних ландшафтних парках виділяють наступні зони

**Заповідна  
(заказна)  
зона**

**Зона  
регульованої  
рекреації**

**Господарська  
зона**

**Зона стаціонарної  
рекреації**



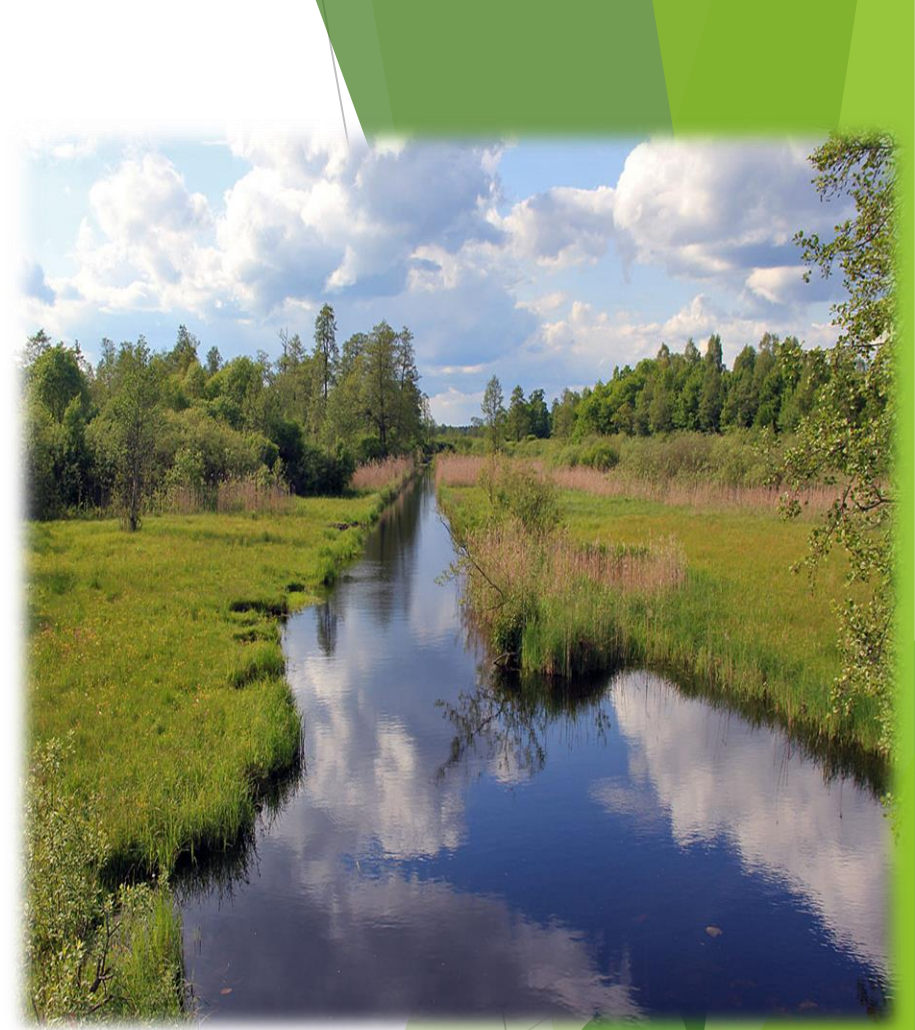


**В Україні нараховують 44 регіональних  
ландшафтних парка**



# Заказники

**Заказники** – це природні території (акваторії), які мають особливе значення для збереження і відтворення цінних типових або унікальних природних комплексів чи їх окремих компонентів (окремих видів рослинного чи тваринного світу, занесених до Червоної книги, гідрологічних, геологічних, палеонтологічних об'єктів тощо) та для підтримання загального екологічного балансу



Зазвичай заказники організовуються для збільшення кількості диких тварин в природних умовах, охорони біотопів перелітних птахів, місць нересту та інших біотопів, для відновлення ресурсів цінних рослин – лікарських, декоративних тощо.

Оголошення заказників провадиться без вилучення земельних ділянок, водних та інших природних об'єктів у їх власників або користувачів.



# Залежно від екологічної, наукової, історико-культурної цінності

## ЗАКАЗНИКИ ЗАГАЛЬНОДЕРЖАВНОГО ЗНАЧЕННЯ

території, на яких наявні природні комплекси або окремі об'єкти, збереження яких має національне значення, а саме:

- ✓ території, в межах яких зустрічаються види рослин і тварин, занесені до Червоної книги України (а також світових та європейських «червоних» переліків), рослинні угруповання, занесені до Зеленої книги України;
- ✓ території водно-болотних угідь міжнародного значення;
- ✓ території, яким притаманна виняткова господарська цінність;
- ✓ території, що забезпечують охорону генофонду цінних лікарських рослин та запасів їх сировини;
- ✓ унікальні печери, бальнеологічні ресурси тощо.

## ЗАКАЗНИКИ МІСЦЕВОГО ЗНАЧЕННЯ

території, природні комплекси, природні ресурси або окремі об'єкти яких мають переважно регіональне або місцеве значення: види рослин і тварин, що підлягають особливій охороні на територіях адміністративних областей та АР Крим, рослинні угруповання, типові або рідкісні для певних регіонів тощо

## ТИПИ ЗАКАЗНИКІВ

**Ландшафтні** забезпечують збереження чи відновлення особливо цінних або типових для кожного окремого географічного регіону ландшафтів, охороняючи весь природний комплекс



**Лісові** забезпечують охорону (або відновлення) типових або унікальних для України чи окремого регіону лісових угруповань, що мають природоохоронну, наукову або прикладну (характеризуються цінними спадковими властивостями, що сприятиме відновленню повноцінних у біологічному відношенні лісів країни) цінність

**Ботанічні** забезпечують охорону рідкісних та ендемічних видів рослин, цінних для науки і господарства на лісових, степових, заплавних, болотних та інших ділянках, а також у гірських районах

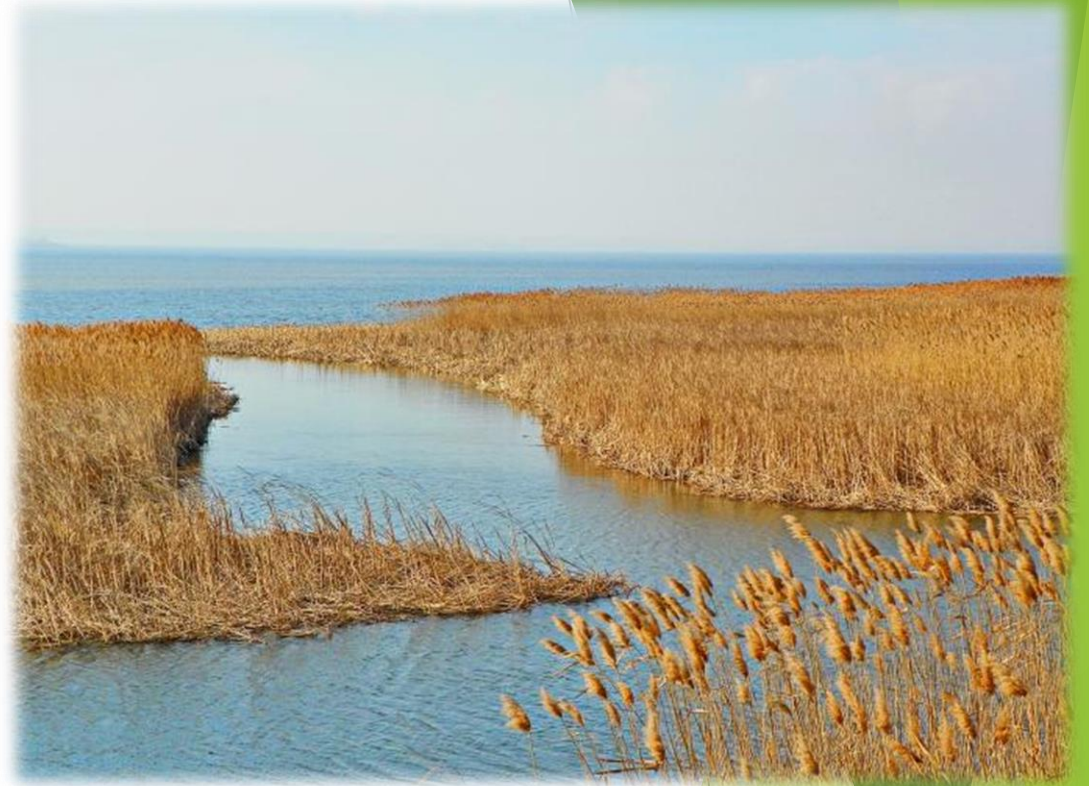


**Загальнозоологічні** забезпечують, у місцях проживання рідкісних, зникаючих та особливо цінних видів диких тварин, умови для їх збереження, відтворення та збільшення чисельності





**Орнітологічні** створюються для забезпечення сприятливих умов під час гніздування, міграцій, линьки та зимівлі для рідкісних, зникаючі та цінних у науковому, господарському або культурному відношенні видів птахів



**Ентомологічні** призначені для збереження і відновлення рідкісних, зникаючих, а також цінних у науковому, господарському або культурному відношенні видів комах

**Іхтіологічні** покликані забезпечувати збереження і відновлення рідкісних, зникаючих та цінних видів риби, а також охорону місць їх нересту, нагулу молоді і у зимівлі



**Гідрологічні** призначені для по охорони водойм, боліт, водоспадів та джерел, які мають особливо важливе водоохоронне та водорегулююче значення або відзначаються своєю привабливістю, що надає їм особливої естетичної цінності

**Загальногеологічні та карстово-спелеологічні** забезпечують організацію охорони унікальних або рідкісних геологічних утворень (печери, геологічні відслонення з оригінальними формами рельєфу, скелі, каньйони, місця знаходження залишків флори і фауни минулих епох тощо), а також цінних фрагментів неживої природи



**Палеонтологічні** забезпечують організацію збереження місць знахідок скупчень решток або скам'янілих зразків викопної флори і фауни, що мають особливе наукове значення

# Форми власності

**державна**

**комунальна**

**приватна**

Власники або користувачі земельних ділянок, водних та інших природних об'єктів, оголошених заказником, беруть на себе зобов'язання щодо забезпечення режиму їх охорони та збереження



В разі необхідності навколо заказників можуть створюватися **охоронні зони**. Розміри охоронних зон визначаються відповідно до їх цільового призначення на основі спеціальних обстежень ландшафтів та господарської діяльності на прилеглих територіях

**Заказників на території України 2632.  
Вони займають площу понад 1 млн га, що становить 37% від  
загальної площі природно-заповідного фонду України.**



## Пам'ятки природи

Пам'ятки природи – це окремі унікальні, невідновні природні утворення або території, що мають особливе природоохоронне, наукове, естетичне і пізнавальне значення. Охороняються з метою збереження їх у природному стані.



# Залежно від екологічної, наукової, історико-культурної цінності пам'ятки природи

## ЗАГАЛЬНОДЕРЖАВНОГО ЗНАЧЕННЯ

Територія або окремих природний об'єкт, що мають особливу цінність і є унікальними або типовими для країни

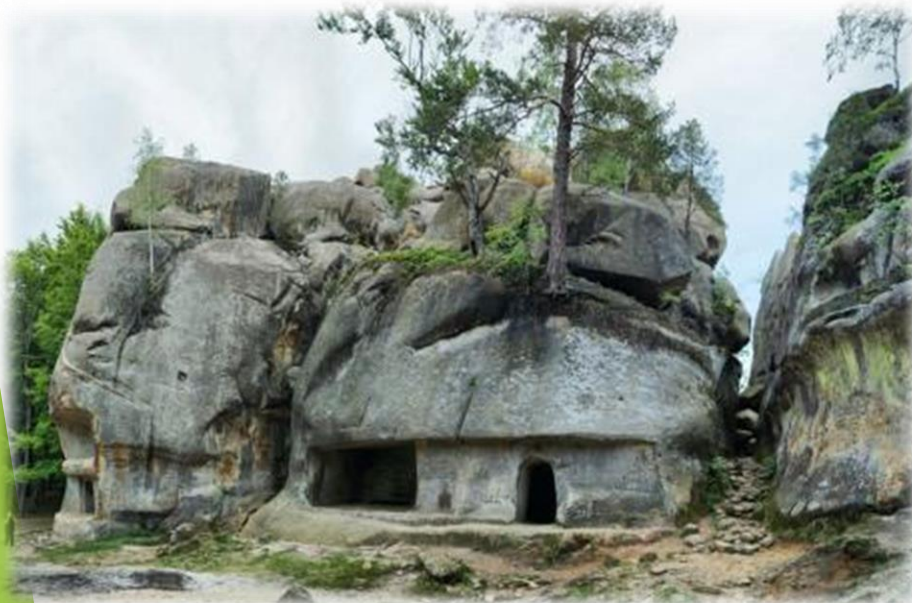


Фото - Анна480

## МІСЦЕВОГО ЗНАЧЕННЯ

Територія або окремих природний об'єкт, що мають велику цінність і є унікальними або типовими для певного окремого регіону



# Види пам'яток природи

**Ландшафтні** забезпечують збереження цінних і типових для кожного окремого ботаніко-географічного району ландшафтів, охороняючи весь природний комплекс.

**Ботанічні** мають на меті здійснення охорони рідкісних та ендемічних видів, цінних для науки і господарства на лісових, степових, заплавах, болотних та інших ділянках, а також у гірських районах.

**Зоологічні** покликані забезпечувати у місцях проживання рідкісних, особливо цінних видів диких тварин, умови для їх збереження, відтворення та збільшення чисельності.





## Види пам'яток природи

**Гідрологічні** здійснюють заходи по охороні водойм, боліт, водоспадів та джерел, які мають особливо важливе водоохоронне та водорегулююче значення або відзначаються своєю привабливістю, що надає їм особливої естетичної цінності



**Загальногеологічні та карстово-спелеологічні** забезпечують організацію охорони унікальних або рідкісних геологічних утворень (печери, геологічні відслонення з оригінальними формами рельєфу, скелі, каньйони, місця знаходження залишків флори і фауни минулих епох тощо), а також цінних фрагментів неживої природи

Оголошення пам'яток природи провадиться без вилучення земельних ділянок, водних та інших природних об'єктів у їх власників або користувачів.

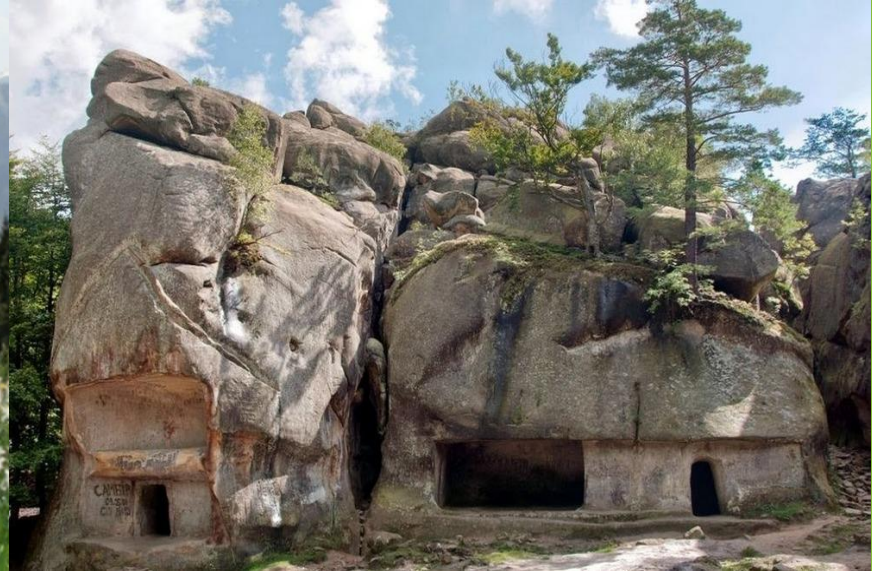
## Форми власності

державна комунальна приватна



Власники або користувачі земельних ділянок, водних та інших природних об'єктів, оголошених пам'ятками природи, беруть на себе зобов'язання щодо забезпечення режиму їх охорони та збереження .

# В Україні під охороною перебуває велика кількість пам'яток природи - 3025



# Заповідні урочища

**Заповідні урочища** – це лісові, степові, болотні та інші відокремлені цілісні ландшафти, що мають важливе наукове, природоохоронне і естетичне значення. Оголошуються заповідними з метою збереження їх у природному стані.

## Форми власності

**державна      комунальна      приватна**

Власники або користувачі земельних ділянок, водних та інших природних об'єктів, оголошених заповідними урочищами, беруть на себе *зобов'язання щодо забезпечення режиму їх охорони та збереження*.



Оголошення заповідних урочищ провадиться **без вилучення** земельних ділянок, водних та інших природних об'єктів у їх власників або користувачів.

## Основні вимоги щодо режиму заповідних урочищ

На території заповідних урочищ забороняється будь-яка діяльність, що порушує природні процеси, які відбуваються у природних комплексах, включених до їх складу, відповідно до вимог, встановлених для природних заповідників.



В разі необхідності навколо заповідних урочищ можуть створюватися *охоронні зони*. Розміри охоронних зон визначаються відповідно до їх цільового призначення на основі спеціальних обстежень ландшафтів та господарської діяльності на прилеглих територіях.

# В Україні нараховують 774 заповідних урочищ



# Ботанічні сади

**Ботанічні сади** – це об’єкти природно-заповідного фонду, призначені для збереження, вивчення, акліматизації, розмноження в спеціально створених умовах та ефективного господарського використання рідкісних і типових видів місцевої і світової флори шляхом створення, поповнення та збереження ботанічних колекцій, ведення наукової, навчальної і освітньої роботи.



Ділянки землі та водного простору з усіма природними ресурсами **вилучаються** з господарського використання і надаються ботанічним садам у порядку, встановленому законодавством України.

Залежно від екологічної, наукової, історико-культурної цінності ботанічні сади можуть бути

### **загальнодержавного значення**

Ботанічні сади загальнодержавного значення є науково-дослідними природоохоронними установами

### **місцевого значення**

Ботанічним садам місцевого значення у встановленому порядку може бути надано статус науково-дослідної установи

## **Форми власності**

### **державна**

### **комунальна**

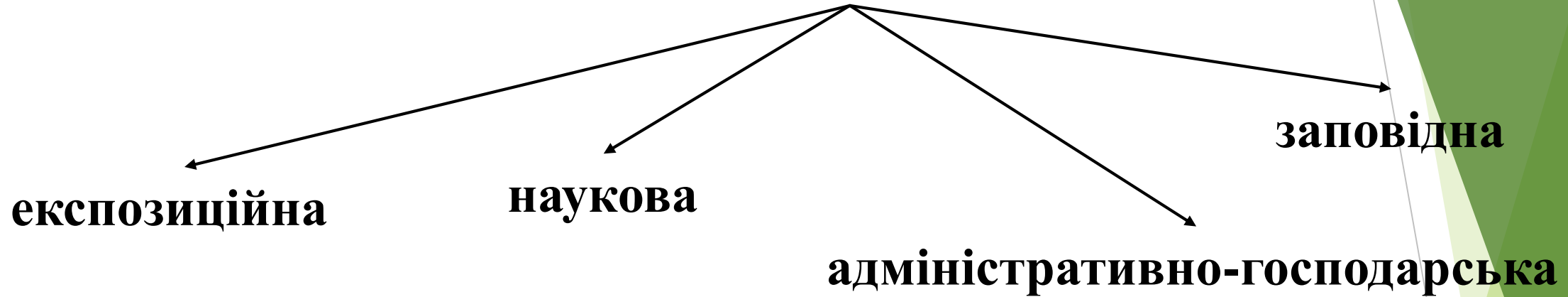
### **приватна**

На території ботанічних садів забороняється будь яка діяльність, що не пов'язана з виконанням покладених на них завдань і загрожує збереженню колекцій флори

Ботанічні сади, створені до 16 червня 1992 р. (до прийняття Закону «Про природно-заповідний фонд України»), не підлягають приватизації



У межах ботанічних садів для забезпечення необхідного режиму охорони та ефективного використання можуть бути виділені зони:



Зонування території ботанічних садів проводиться відповідно до Положення про ботанічний сад та Проекту організації території ботанічного саду, що розробляється спеціалізованими науковими та проектними установами і затверджується органом, у підпорядкуванні якого перебуває ботанічний сад, за погодженням з:

- ✓ центральним органом виконавчої влади, що забезпечує формування і реалізує державну політику у сфері охорони навколишнього природного середовища - щодо ботанічних садів загальнодержавного значення;
- ✓ обласними, Київською та Севастопольською міськими державними адміністраціями, а на території Автономної Республіки Крим - органом виконавчої влади Автономної Республіки Крим з питань охорони навколишнього природного середовища - щодо ботанічних садів місцевого значення.

# Структура території та основні вимоги щодо режиму охорони та ефективного використання

## У межах ботанічних садів встановлюється диференційований режим охорони

ЗОНИ	РЕЖИМ ОХОРОНИ ТА ВИКОРИСТАННЯ
Експозиційна	відвідування цієї зони дозволяється в порядку, що встановлюється адміністрацією ботанічного саду
Наукова	до складу зони входять колекції, експериментальні ділянки тощо, на відвідування її мають право лише співробітники ботанічного саду у зв'язку з виконанням ними службових обов'язків, а також спеціалісти інших установ з дозволу адміністрації саду
Заповідна	відвідування цієї зони забороняється, крім випадків, коли воно пов'язане з проведенням наукових спостережень
Адміністративно-Господарська	зона, де розміщуються адміністративні та допоміжні господарські об'єкти

В разі необхідності навколо ботанічних садів можуть створюватися **охоронні зони**. Режим охоронних зон визначається з урахуванням характеру господарської діяльності на прилеглих територіях, на основі оцінки її впливу на навколишнє середовище. Оцінка такого впливу здійснюється на основі екологічної експертизи, що проводиться в порядку, встановленому законодавством України

# Дендрологічні парки

Дендрологічні парки створюються з метою збереження і вивчення в спеціально створених умовах різноманітних видів дерев і чагарників та їх композицій для найбільш ефективного наукового, культурного, рекреаційного та іншого використання



*Залежно від екологічної, наукової, історико-культурної цінності дендрологічні парки можуть бути*

**ЗАГАЛЬНОДЕРЖАВНОГО ЗНАЧЕННЯ**

Дендрологічні парки загальнодержавного значення є науково-дослідними природоохоронними установами

**МІСЦЕВОГО ЗНАЧЕННЯ**

Дендрологічним паркам місцевого значення у встановленому порядку може бути надано статус науково-дослідної установи



Ділянки землі та водного простору з усіма природними ресурсами вилучаються з господарського використання і надаються дендрологічним паркам у порядку, встановленому законодавством України

## Форми власності

державна

комунальна

приватна

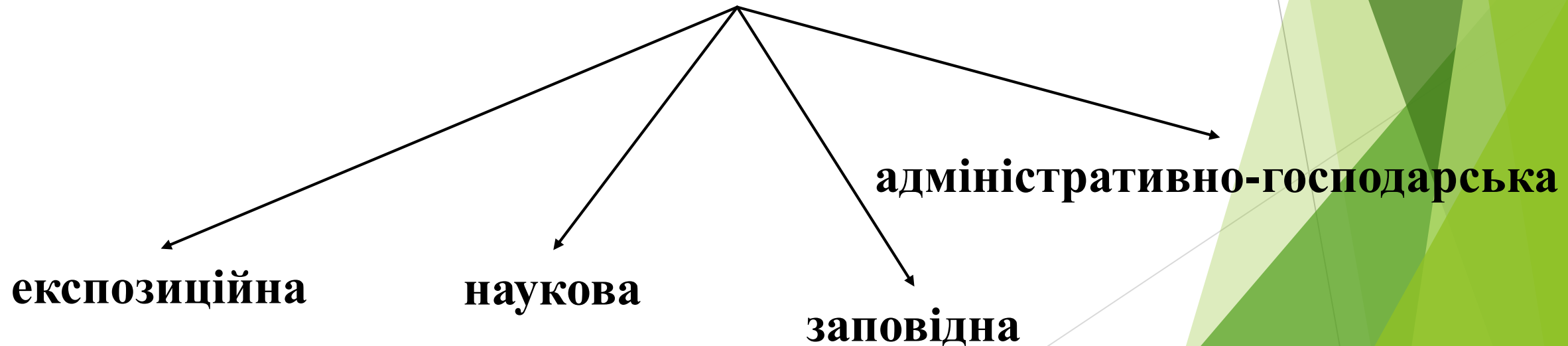
На території дендрологічних парків забороняється будь яка діяльність, що не пов'язана з виконанням покладених на них завдань і загрожує збереженню дендрологічних колекцій



На території дендрологічних парків може бути проведено зонування відповідно до вимог, встановлених для ботанічних садів.



У межах дендрологічних парків для забезпечення необхідного режиму охорони та ефективного використання можуть бути виділені зони:



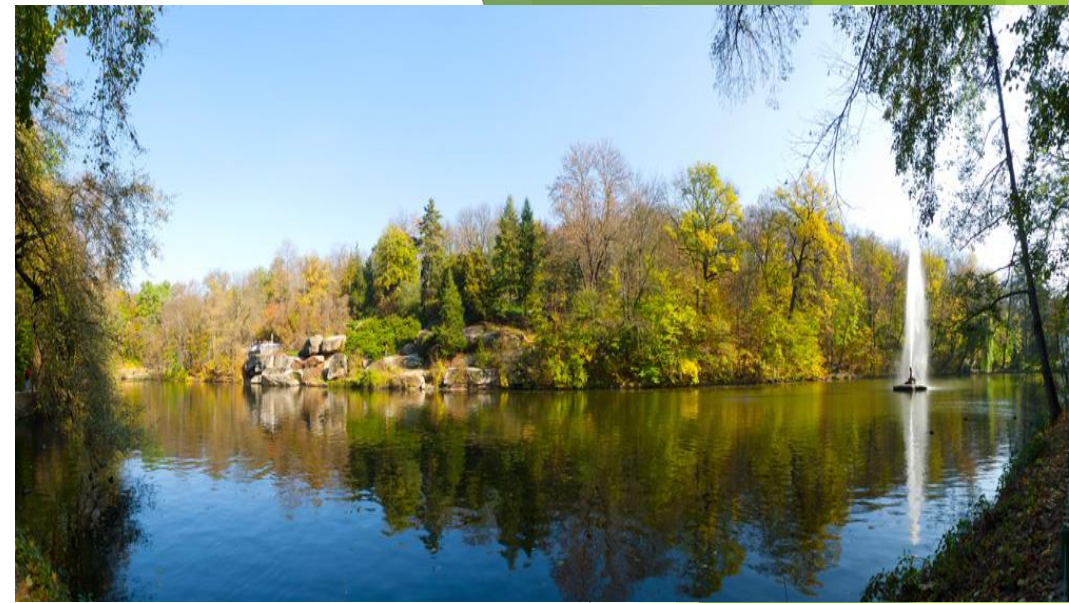
# Структура території та основні вимоги щодо режиму охорони та ефективного використання

У межах дендрологічних парків встановлюється *диференційований режим охорони*

<b>ЗОНИ</b>	<b>РЕЖИМ ОХОРОНИ ТА ВИКОРИСТАННЯ</b>
Експозиційна	відвідування цієї зони дозволяється в порядку, що встановлюється адміністрацією ботанічного саду
Наукова	до складу зони входять колекції, експериментальні ділянки тощо, на відвідування її мають право лише співробітники ботанічного саду у зв'язку з виконанням ними службових обов'язків, а також спеціалісти інших установ з дозволу адміністрації саду
Заповідна	відвідування цієї зони забороняється, крім випадків, коли воно пов'язане з проведенням наукових спостережень
Адміністративно-господарська	зона, де розміщуються адміністративні та допоміжні господарські об'єкти

Проект організації території дендрологічного парку розробляється спеціалізованими науковими та проектними установами і затверджується органом, у підпорядкуванні якого перебуває дендрологічний парк, за погодженням з:

- ✓ центральним органом виконавчої влади, що забезпечує формування і реалізує державну політику у сфері охорони навколишнього природного середовища - щодо дендрологічних парків загальнодержавного значення;
- ✓ обласними, Київською та Севастопольською міськими державними адміністраціями, а на території Автономної Республіки Крим - органом виконавчої влади Автономної Республіки Крим з питань охорони навколишнього природного середовища - щодо дендрологічних парків місцевого значення.



Нині в Україні існує **57** дендропарків загальною площею близько 1800 га, з яких 19 - загальнодержавного значення.

Більшість парків має невелику площу 10-20 га, хоча є і великі дендропарки (дендропарк «Олександрія» займає площу 405 га).

Деякі дендропарки на своїй території мають природні ділянки лісів, що має велике значення для охорони біорізноманітності.

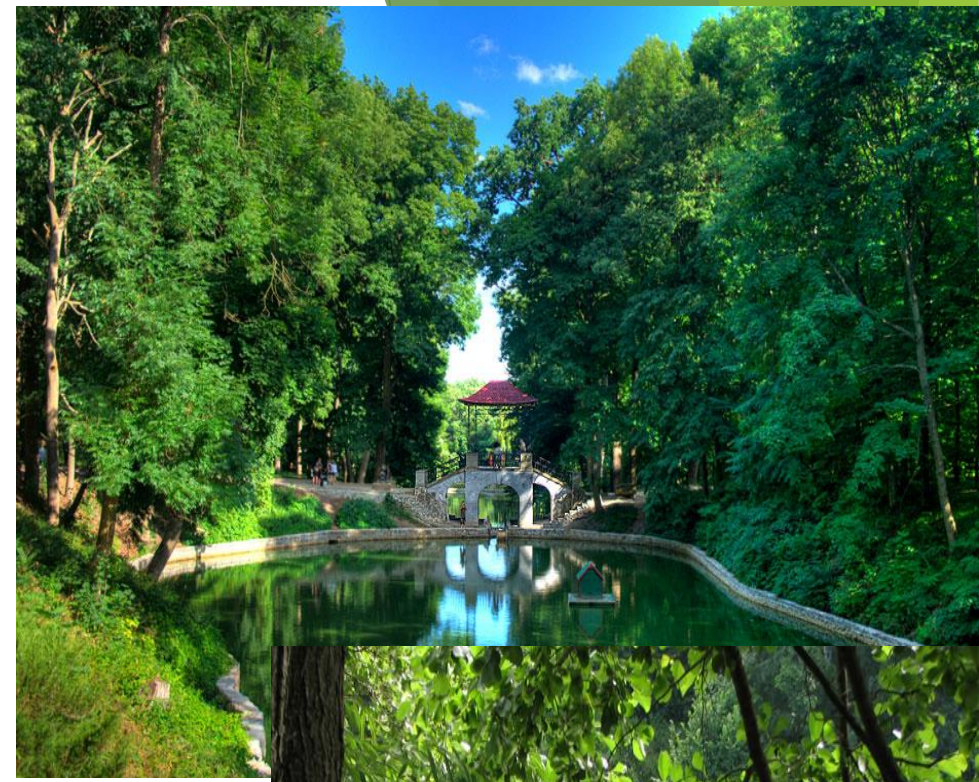
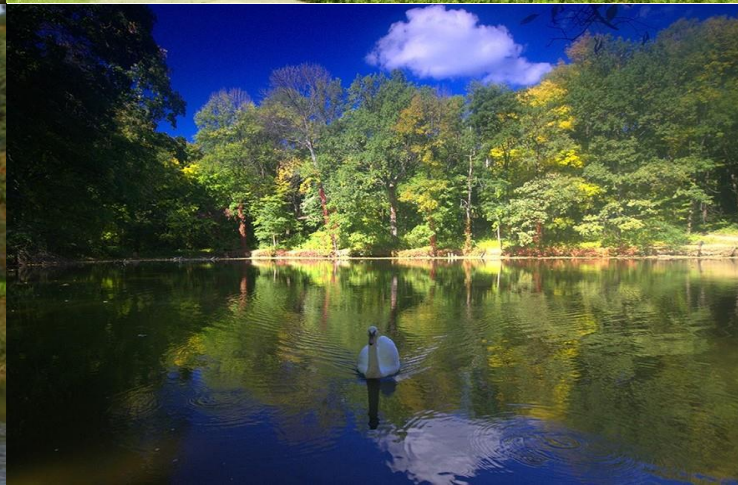








Фото: Микола Іващенко



# Зоологічні парки

Зоопарки організовуються з метою організації екологічної освітньо-виховної роботи, створення експозицій рідкісних, екзотичних і місцевих видів тварин, збереження їх генофонду, вивчення дикої фауни і розробки наукових основ її розведення у неволі



## Основні завдання зоопарків

- ✓ формування та утримання колекцій тварин;
- ✓ збереження і відтворення в штучних умовах тварин, у першу чергу занесених до Червоної книги України і міжнародних Червоних списків;
- ✓ проведення науково-дослідних робіт;
- ✓ проведення навчально-виховної та культурно-освітньої роботи в галузі екології, охорони природи, етології, зоології, мисливського і тваринного господарства;
- ✓ поширення еколого-освітніх знань;
- ✓ здійснення різноманітних форм культурного обслуговування, створення умов для відпочинку та дозвілля населення, при збереженні сприятливих умов утримання тварин



# Залежно від екологічної, наукової, освітньо-виховної, колекційної цінності зоологічні парки

## ЗАГАЛЬНОДЕРЖАВНОГО ЗНАЧЕННЯ

Зоологічні парки загальнодержавного значення є природоохоронними культурно-освітніми та науково-дослідними установами

Зоологічні парки загальнодержавного значення входять до складу природно-заповідного фонду України



## МІСЦЕВОГО ЗНАЧЕННЯ



Земельні ділянки з усіма природними ресурсами **вилучаються** з господарського використання і надаються зоологічним паркам у порядку, встановленому законодавством України

# Форми власності

державна

комунальна

приватна

На території зоологічних парків забороняється будь-яка діяльність, що не пов'язана з виконанням покладених на них завдань і загрожує збереженню сприятливих умов утримання, розведення та збереження тварин цих парків



На території зоологічних парків з метою забезпечення виконання поставлених перед ними завдань виділяються зони:

експозиційна

наукова

рекреаційна

господарська



# Структура території та основні вимоги щодо режиму охорони та ефективного використання

У межах зоологічних парків встановлюється диференційований режим охорони

ЗОНИ	РЕЖИМ ОХОРОНИ ТА ВИКОРИСТАННЯ
Експозиційна	призначена для стаціонарного утримання тварин і використання їх у культурно-пізнавальних цілях. Відвідування цієї зони дозволяється в порядку, що встановлюється адміністрацією зоологічного парку
Наукова	призначена для проведення науково-дослідних робіт; на відвідування її мають право лише співробітники зоологічного парку у зв'язку з виконанням ними службових обов'язків, а також спеціалісти інших установ з дозволу адміністрації
Рекреаційна	призначена для організації відпочинку та обслуговування відвідувачів зоологічного парку
Господарська	зона, де розміщуються адміністративні та допоміжні господарські об'єкти



## Основні засоби охорони тварин у зоопарку

- ❖ встановлення правил і норм охорони та відновлення тварин;
- ❖ розведення в неволі видів тварин, занесених до Червоної книги України, створення центрів і «банків» для збереження генетичного матеріалу;
- ❖ надання належної ветеринарної допомоги тваринам у разі захворювання, загрози їх загибелі тощо;
- ❖ дотримання правил безпеки при утриманні тварин;
- ❖ проведення інших заходів і встановлення інших правил та вимог щодо охорони об'єктів тваринного світу.



## Парки-пам'ятки садово-паркового мистецтва

**Парки-пам'ятки садово-паркового мистецтва** – це найбільш визначні та цінні зразки паркового будівництва; оголошуються з метою їх охорони і використання в естетичних, виховних, наукових, природоохоронних та оздоровчих цілях



# *Залежно від ступеня унікальності, екологічної, наукової, історико-культурної цінності*

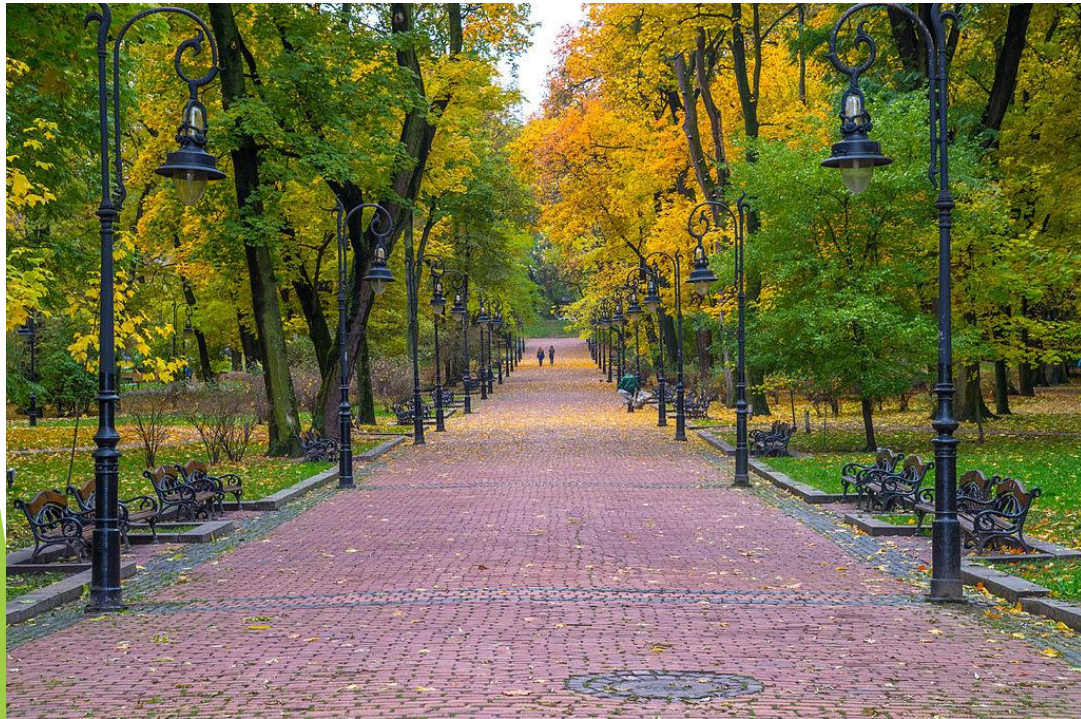
парки–пам'ятки садово-паркового мистецтва загальнодержавного значення

парки–пам'ятки садово-паркового мистецтва місцевого значення

Парки–пам'ятки садово-паркового мистецтва загальнодержавного значення є природоохоронними рекреаційними установами



Оголошення парків-пам'яток садово-паркового мистецтва провадиться з вилученням у встановленому порядку або без вилучення земельних ділянок, водних та інших природних об'єктів у їх власників або користувачів.



На території парків-пам'яток садово-паркового мистецтва можуть проводитися наукові дослідження.

У межах парків-пам'яток садово-паркового мистецтва для забезпечення необхідного режиму охорони та ефективного використання можуть бути виділені зони:

**експозиційна**

**наукова**

**адміністративно-господарська**

**заповідна**



## Структура території та основні вимоги щодо режиму охорони та ефективного використання

У межах парків-пам'яток садово-паркового мистецтва встановлюється диференційований режим охорони і може проводитися зонування відповідно до вимог, встановлених для ботанічних садів:

ЗОНИ	РЕЖИМ ОХОРОНИ ТА ВИКОРИСТАННЯ
Експозиційна	відвідування цієї зони дозволяється в порядку, що встановлюється адміністрацією парку
Наукова	до складу зони входять колекції, експериментальні ділянки тощо, на відвідування її мають право лише співробітники парку у зв'язку з виконанням ними службових обов'язків, а також спеціалісти інших установ з дозволу адміністрації парку
Заповідна	відвідування цієї зони забороняється, крім випадків, коли воно пов'язане з проведенням наукових спостережень
Адміністративно-господарська	зона, де розміщуються адміністративні та допоміжні господарські об'єкти

# Форми власності

державна

комунальна

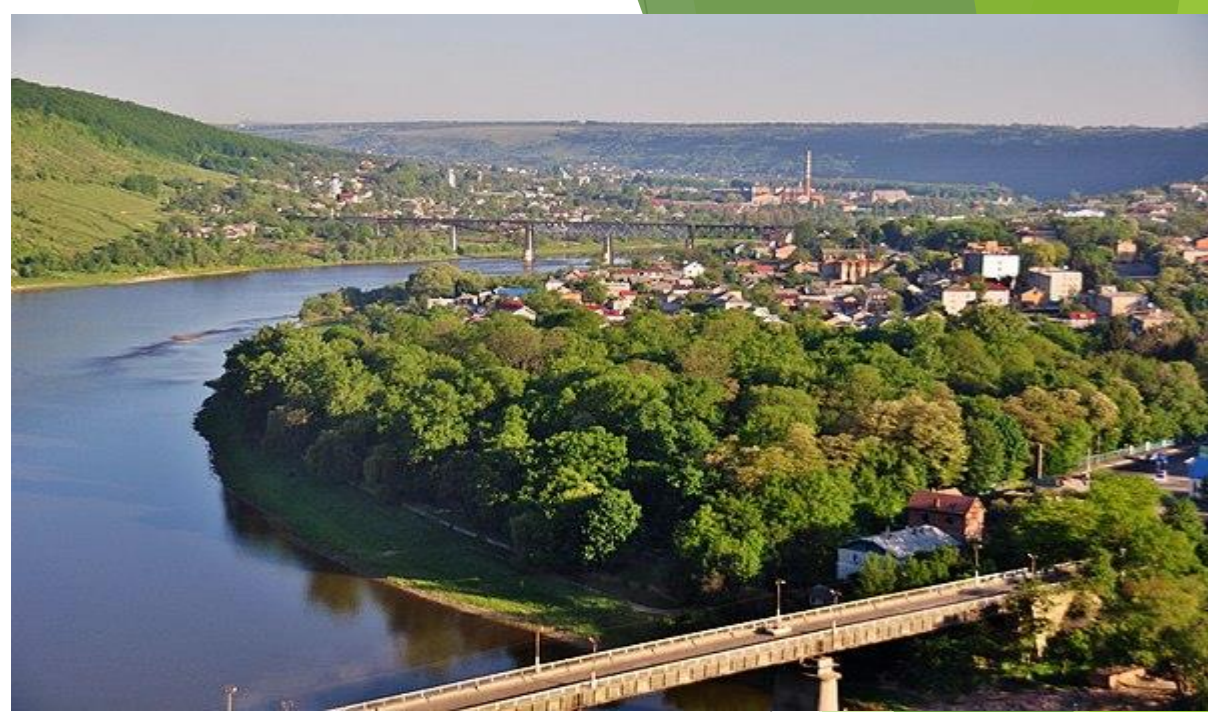
приватна

Оголошення провадиться з вилученням у встановленому законодавством України порядку або без вилучення земельних ділянок, водних та інших природних об'єктів у їх власників або користувачів



Власники або користувачі земельних ділянок, водних та інших природних об'єктів, оголошених парками – пам'ятками садово-паркового мистецтва, беруть на себе зобов'язання щодо забезпечення режиму їх охорони та збереження

Власники або користувачі земельних ділянок, водних та інших природних об'єктів, оголошених парками-пам'ятками садово-паркового мистецтва, беруть на себе зобов'язання щодо забезпечення режиму їх охорони та збереження.







**Категорії  
заповідних  
об'єктів світу**

У світі відомо щонайменше **1300** категорій природоохоронних територій, виділених у відповідності до законодавства кожної з країн. Різноманіття підходів до виділення категорій таких територій не дозволяє здійснити порівняння їх на міжнародному рівні.

З метою вирішення цієї проблеми у 1978 році Міжнародним союзом охорони природи (IUCN) було запропоновано універсальну міжнародну класифікацію природоохоронних територій (IUCN, 1978).

У разі оптимального співвідношення категорій ПЗФ кожної з національних класифікацій стає можливим порівняння стану заповідності в кожній з держав по єдиній системі класифікації



## Категорії природоохоронних територій МСОП

Нині у світі нараховується понад 30 тис. природоохоронних територій. Кожна країна має власну систему природоохоронних територій, тому національні категорії природоохоронних територій часто відрізняються назвами, метою створення, методами управління тощо. З метою усунення плутанини у використанні назв та постановці завдань природоохоронних територій у різних країнах світу, Міжнародний союз охорони природи розробив міжнародну класифікацію категорій природоохоронних територій за завданнями управління. **Виділено 6 категорій природоохоронних територій**



# Категорія I

*Територія суворої охорони*

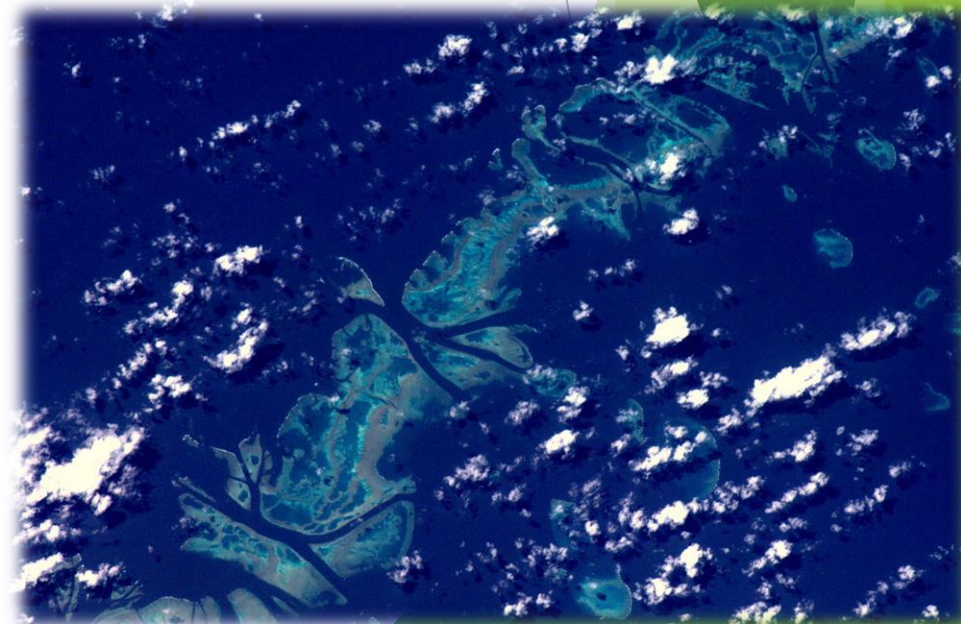
Strict Protection

*Ia Природний резерват суворої охорони*

Strict Nature Reserve

Ділянка суходолу та/або моря, яка охоплює визначні або репрезентативні природні системи, геологічні або інші особливості та/або види, які представляють інтерес для наукового вивчення та/або моніторингу навколишнього природного середовища

Об'єктами збереження є малопорушені природні території достатнього розміру, назавжди позбавлені антропогенного впливу. Ці об'єкти охороняються в дуже суворому режимі



# Категорія І

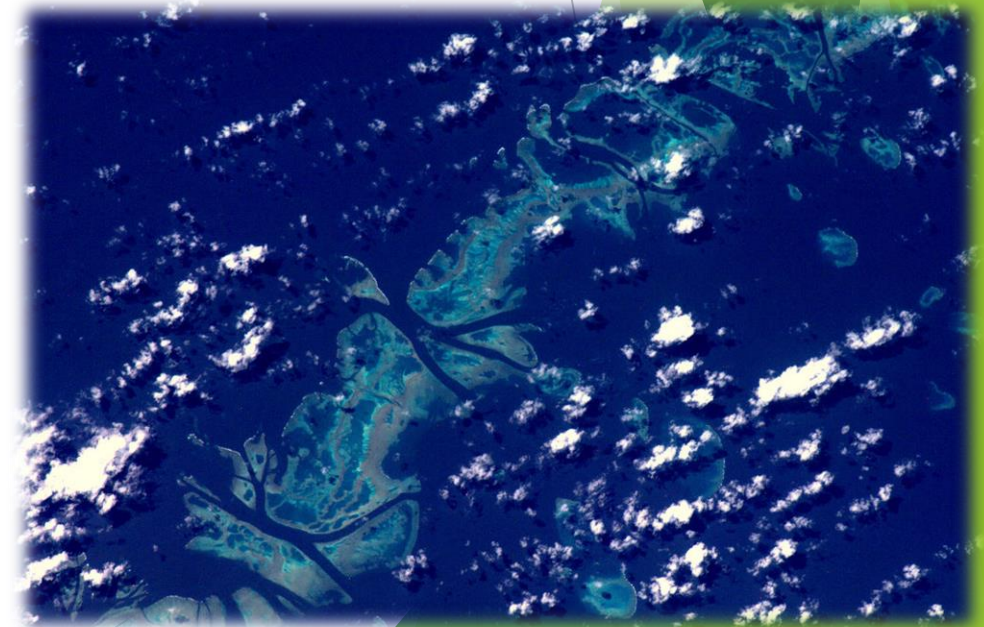
*Територія суворої охорони*

Strict Protection

*Ів Територія для збереження дикої природи*

Wilderness Area

Велика незмінена або слабо змінена ділянка суходолу та/або моря, в межах якої збереглися природні умови і особливості, без великих населених пунктів і постійного її відвідування населенням, призначена для збереження даної території у природному стані



## Категорія II

### *Національний парк National Park*

Природоохоронна територія, призначена для збереження екологічної цілісності однієї або більше екосистем, забезпечення умов для духовної, наукової, освітньої, рекреаційної діяльності (з врахуванням природоохоронних та культурних цілей та недопущенням будь-якої діяльності, що суперечить визначеним цілям)



## Категорія III

### *Пам'ятка природи Natural Monument*

Ділянка, що характеризується однією або декількома специфічними особливостями (природними або природними і культурними одночасно), має визначне або унікальне значення через рідкісність, типовість, естетичну цінність або культурну значимість





# Категорія IV

*Територія для збереження  
природних середовищ і видів*

Habitat / Species Management Area

Ділянка суходолу та/або моря, в межах якої здійснюються заходи, що гарантують збереження окремих типів природних середовищ існування та/або охорони видів флори і фауни



## Категорія V

### *Територія для охорони ландшафту / морської акваторії* Protected Landscape/ Seascape

Ділянка суходолу та/або моря, де в результаті тривалої взаємодії людини і природи виникла особлива територія (акваторія) із значною естетичною, екологічною та/або культурною цінністю, а також часто високий рівень біологічного і ландшафтного різноманіття. Поєднується збереження ландшафтів та/або акваторій і рекреація



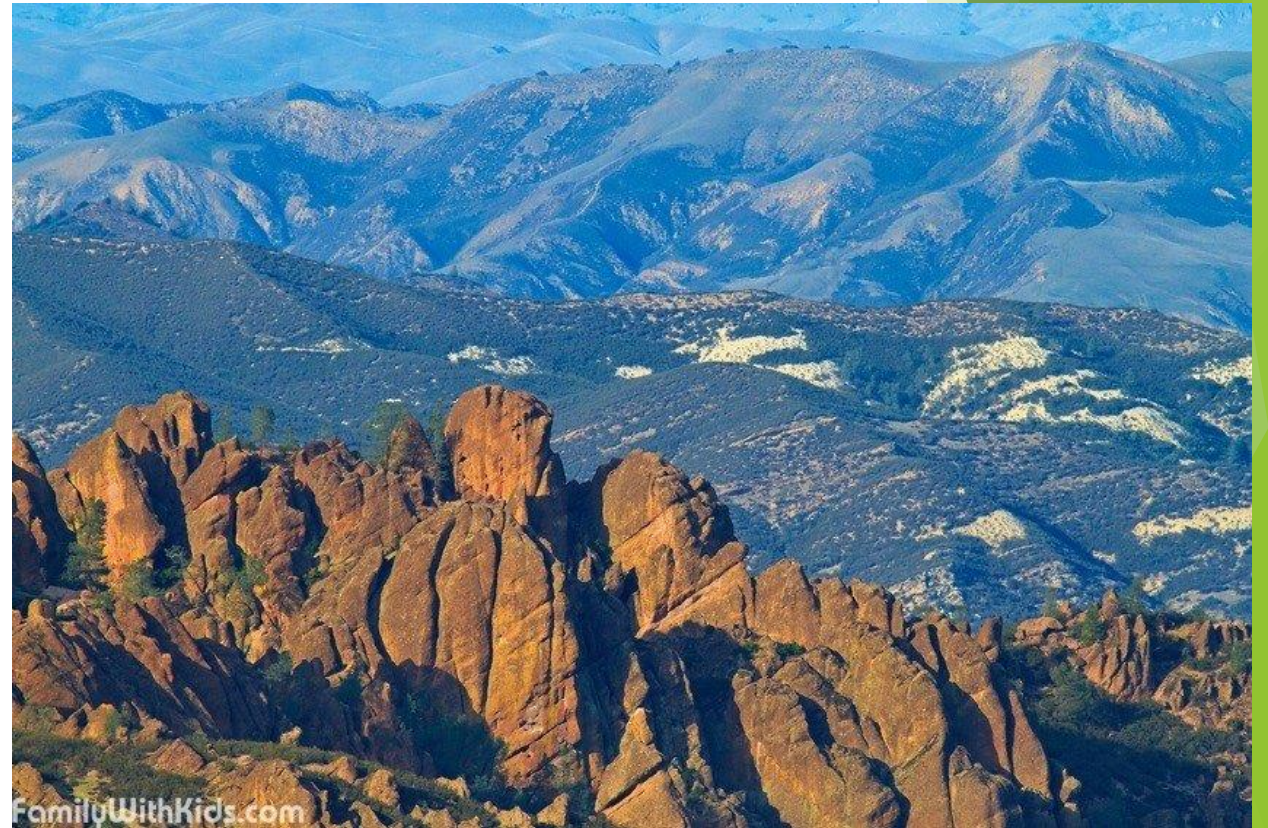
# Категорія VI

## *Територія охорони ресурсів* Managed Resource Protected Area

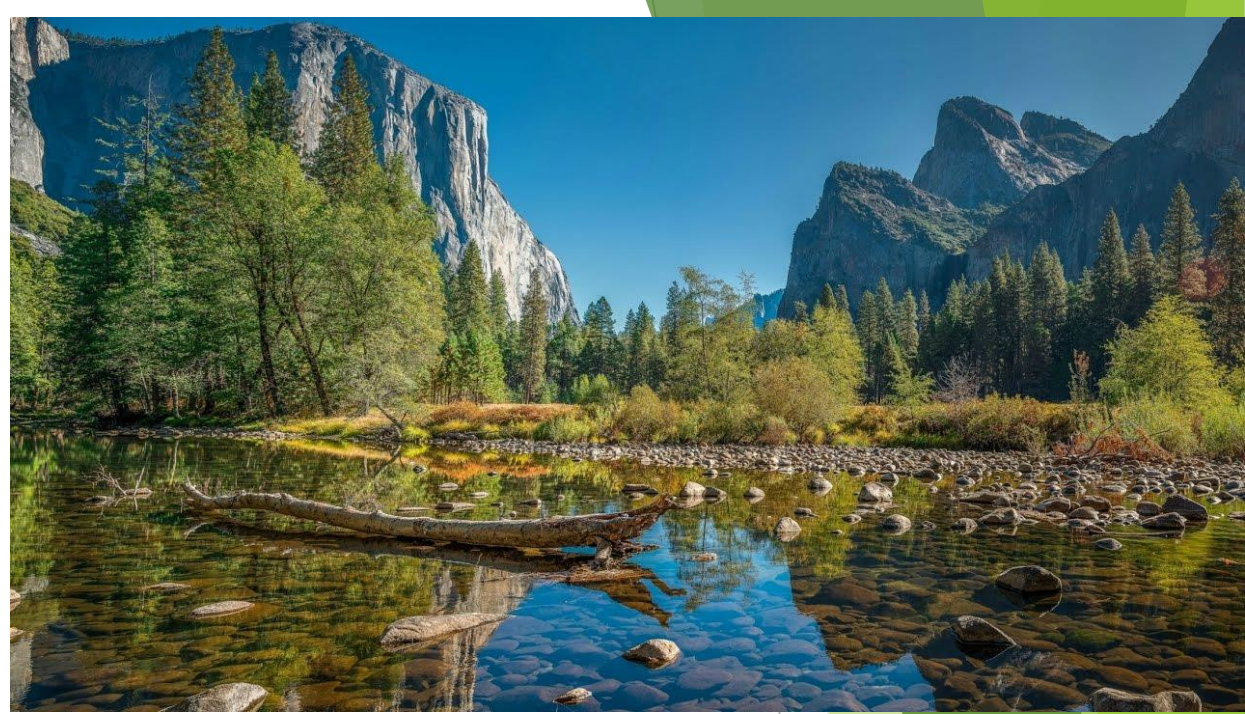
Територія, яка складається переважно з незмінених природних систем і призначена для забезпечення тривалої охорони і підтримання біологічного різноманіття одночасно із збалансованим використанням природних ресурсів



Крім вищезазначених категорій МСОП, багатьма іншими міжнародними природоохоронними організаціями виділяються ще додатково **чотири міжнародні категорії**.



**Категорія VII – Антропологічний резерват** (Anthropological Reserve) – створюється для збереження історичних антропологічних цінностей природи, умов проживання популяцій унікальних, рідкісних та вимираючих корінних етносів, відтворення їх генофонду, забезпечення умов для їх традиційного ведення господарства тощо.



**Категорія VIII – Територія багатозначного використання (Multiple Use Management Area)** – створюється як зразок для різностороннього, здебільшого екологічно збалансованого, розвитку соціально-економічної сфери у природокористуванні та природо-відтворенні, виваженого і невиснажливого ведення господарства.



**Категорія IX – Біосферний резерват** (Biosphere Reserve). На прохання зацікавленої держави визначається Міжнародною координаційною радою Програми ЮНЕСКО «Людина і біосфера», тому є визнанням на міжнародному рівні відповідно до існуючих статутних рамок.



*Категорія X – Об'єкт Світової природної спадщини (Natural World Heritage Sites). Створюється відповідно до вимог Конвенції про всесвітню спадщину.*





**Перші п'ять категорій спрямовані виключно на збереження біорізноманіття.**



Найсуворіший режим збереження характерний лише для *перших трьох категорій*, хоча можливий на окремих ділянках і природоохоронних територіях IV–X категорій.