

[Введіть текст]

|                            |   |  |
|----------------------------|---|--|
| Житомирська<br>політехніка | МІНІСТЕРСТВО ОСВІТИ І НАУКИ УКРАЇНИ<br>ДЕРЖАВНИЙ УНІВЕРСИТЕТ «ЖИТОМИРСЬКА ПОЛІТЕХНІКА»<br>Система управління якістю відповідає ДСТУ ISO 9001:2015 | Ф-20.09-<br>05.02/152.00.1/Б/ОК25-<br>2022 |
|                            | Екземпляр № 1   | Арк 48 / 1                                 |

## **ЗАТВЕРДЖЕНО**

Науково-методичною радою  
Державного університету  
«Житомирська політехніка»  
протокол від 16 грудня 2022 р.  
№ 13

### **МЕТОДИЧНІ РЕКОМЕНДАЦІЇ для проведення практичних занять з навчальної дисципліни «МІКРОПРОЦЕСОРИ ТА МІКРОКОНТРОЛЕРИ У ІНФОРМАЦІЙНО- ВИМІРЮВАЛЬНІЙ ТЕХНІЦІ»**

для здобувачів вищої освіти освітнього ступеня «бакалавр»  
спеціальності 152 «Метрологія та інформаційно-вимірювальна техніка»  
освітньо-професійна програма «Комп'ютеризовані інформаційно-вимірювальні  
системи»

факультет комп'ютерно-інтегрованих технологій, мехатроніки і робототехніки

кафедра метрології та інформаційно-вимірювальної техніки

Рекомендовано на засіданні  
кафедри метрології та  
інформаційно-вимірювальної  
техніки  
30 серпня 2022р., протокол № 8

Укладач: к.т.н., доцент кафедри метрології та інформаційно-вимірювальної  
техніки ЧЕПЮК Ларіна

Житомир  
2022

[Введіть текст]

|                            |   |  |
|----------------------------|---|--|
| Житомирська<br>політехніка | МІНІСТЕРСТВО ОСВІТИ І НАУКИ УКРАЇНИ<br>ДЕРЖАВНИЙ УНІВЕРСИТЕТ «ЖИТОМИРСЬКА ПОЛІТЕХНІКА»<br>Система управління якістю відповідає ДСТУ ISO 9001:2015 | Ф-20.09-<br>05.02/152.00.1/Б/ОК25-<br>2022 |
|                            | Екземпляр № 1   | Арк 48 / 2                                 |

Методичні рекомендації до лабораторних робіт з дисципліни «Мікропроцесори та мікроконтролери у інформаційно-вимірювальній техніці» для студентів спеціальності 152 «Метрологія та інформаційно-вимірювальна техніка»/ Укладач Л.О. Чепюк, – Житомир: ДУ «Житомирська політехніка», 2022. – 69 с.

Укладач: Л.О. Чепюк

Рецензенти:

д.т.н., професор кафедри робототехніки, електроенергетики та автоматизації ім. проф. Б.Б. Самотокіна Кирилович В.А.,  
к.т.н., доцент кафедри робототехніки, електроенергетики та автоматизації ім. проф. Б.Б. Самотокіна Шавурський Ю.О.

|                            |   |  |
|----------------------------|---|--|
| Житомирська<br>політехніка | МІНІСТЕРСТВО ОСВІТИ І НАУКИ УКРАЇНИ<br>ДЕРЖАВНИЙ УНІВЕРСИТЕТ «ЖИТОМИРСЬКА ПОЛІТЕХНІКА»<br>Система управління якістю відповідас ДСТУ ISO 9001:2015 | Ф-20.09-<br>05.02/152.00.1/Б/ОК25-<br>2022 |
|                            | Екземпляр № 1   | Арк 48 / 3                                 |

## Практичне заняття 1. Програмні середовища розробок мікропроцесорних систем на базі ARM

**Мета:** Здобуття навичок роботи з програмним середовищем розробки мікроконтролерних систем *CooCox*.

**Завдання:** Кожній бригаді створити власний проект і показати викладачу файл *main.c*.

### Теоретичні відомості

Coocox CoIDE - високоінтегроване програмне середовище, призначене для розробки коду мікроконтролерів архітектури ARM. Програма підтримує мікроконтролери серії ST, а також ряд інших сімейств: Atmel, Holtek, Freescale, Nuvoton, NXP, Energy Micro, Texas Instruments і деякі інші. Список чіпів постійно збільшується з кожною версією програми. Убудований дебаггер ST-Link підтримує всі основні режими налагодження.

Останню версію програми можна скачати з офіційного сайту [www.coocox.org](http://www.coocox.org). Для скачування необхідно зареєструватися, реєстрація проста і безкоштовна. Потім інсталуємо скачаний файл і запускаємо.

Після встановлення та налаштування *Coocox* можна приступати до виконання лабораторних робіт. Здійснивши запуск програми, отримуємо головне меню наступного виду (меню англійською мовою) (рис.1).

Червоними цифрами виділені основні піктограми, значення яких відповідно:

1. Створення нового проекту.
2. Відображення меню *Repository*.
3. Відображення меню *Welcome* (рис.1).
4. Повернення на крок назад (аналог переходу між папками у *Windows*).
5. Крок вперед.
6. Головний фрейм для відображення.

[Введіть текст]

|                            |   |  |
|----------------------------|---|--|
| Житомирська<br>політехніка | МІНІСТЕРСТВО ОСВІТИ І НАУКИ УКРАЇНИ<br>ДЕРЖАВНИЙ УНІВЕРСИТЕТ «ЖИТОМИРСЬКА ПОЛІТЕХНІКА»<br>Система управління якістю відповідає ДСТУ ISO 9001:2015 | Ф-20.09-<br>05.02/152.00.1/Б/ОК25-<br>2022 |
|                            | Екземпляр № 1   | Арк 48 / 4                                 |

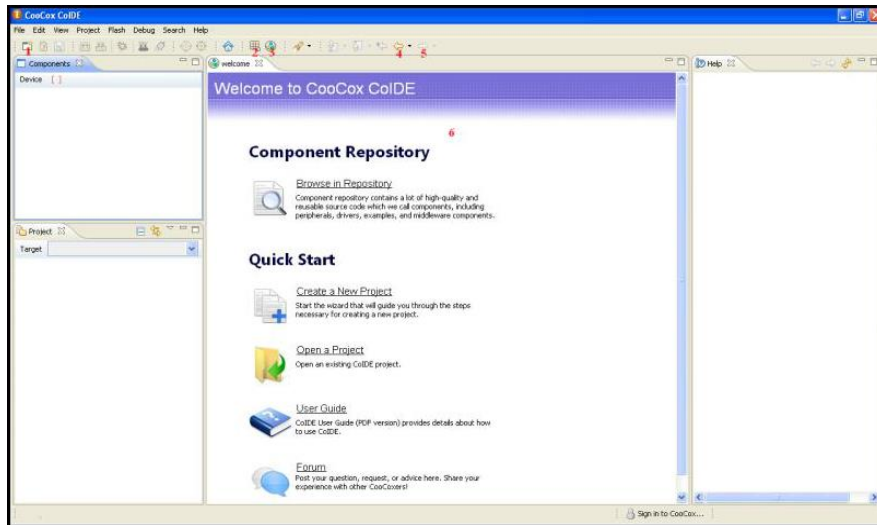


Рис.1. Головне меню *CoIDE*

Натиснувши на піктограму 1, з'явиться меню (рис. 2), на якому запропоновано обрати ім'я проекту та шлях до нього. Якщо обрати "Use default path", то у рядку "Project path" буде вказаний шлях до папки ".../CoIDE/workspace".

Назва проекту та шлях до нього має містити лише латинські символи. Приклад: C:\Лаб\Student є недопустимим, адже компілятором не розпізнаються символи кирилиці.

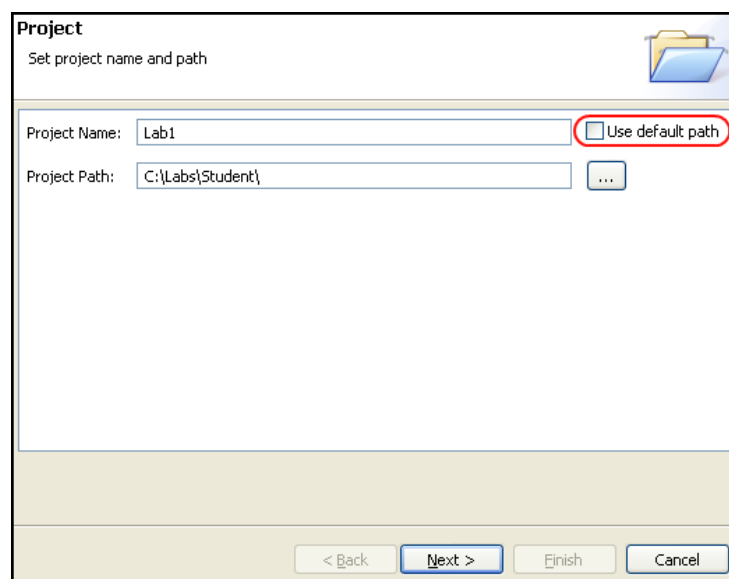


Рис.2. Меню створення проекту

[Введіть текст]

|                            |   |  |
|----------------------------|---|--|
| Житомирська<br>політехніка | МІНІСТЕРСТВО ОСВІТИ І НАУКИ УКРАЇНИ<br>ДЕРЖАВНИЙ УНІВЕРСИТЕТ «ЖИТОМИРСЬКА ПОЛІТЕХНІКА»<br>Система управління якістю відповідає ДСТУ ISO 9001:2015 | Ф-20.09-<br>05.02/152.00.1/Б/ОК25-<br>2022 |
|                            | Екземпляр № 1   | Арк 48 / 5                                 |

Переходимо до наступного етапу “*Next >*”. На рис.3 пропонується обрати тип пристрою, який підлягає програмуванню.

*Chip* – обирається для написання, компіляції та завантаження програм, які є універсальними для всіх *Cortex M4* процесорів.

*Board* – обирається для написання, компіляції та завантаження програм, виконавцем яких є конкретна плата (лабораторний стенд). Для виконання лабораторних робіт обирається цей варіант.

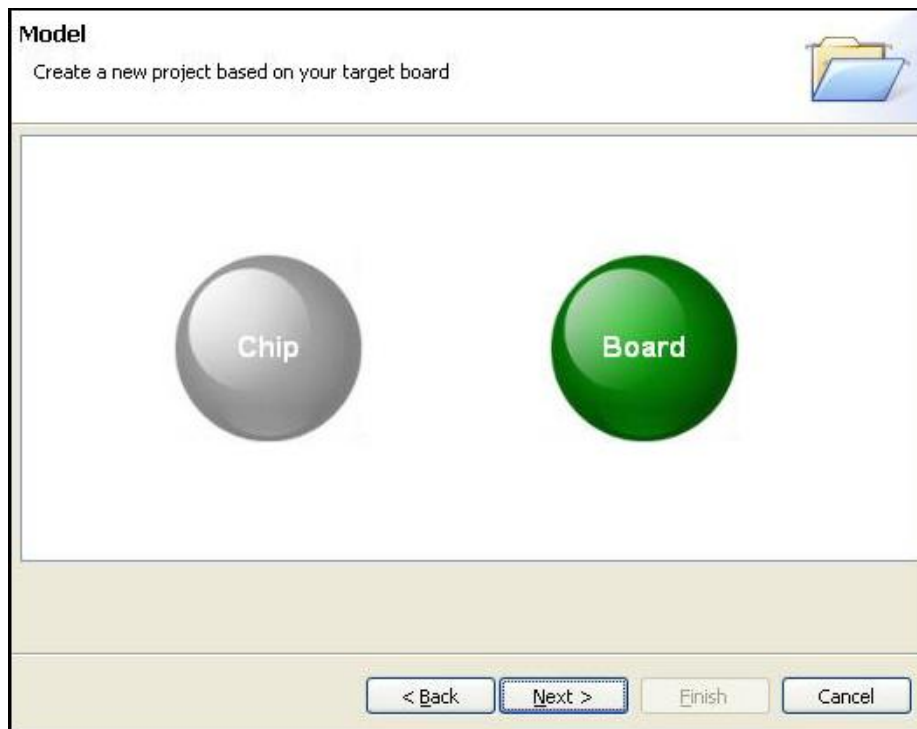


Рис.3. Меню обирання пристрою

Обравши *Board*, на рис. 4. запропоновано обрати необхідну плату. Натискаємо на *CooCox* (тут знаходяться плати, драйвери, для яких написані спільною *CooCox.*), обираємо *STM32F4x* (саме такою є серія мікроконтролера, що буде використаний для роботи) та робочу плату *stm32f4-discovery*.

Кнопкою “*Finish*” процес створення проекту завершується (рис.5). Наступним кроком є додавання до програми необхідних елементів, а саме: налаштування процесора, його тактової частоти, параметрів завантаження.

[Введіть текст]

|                            |   |  |
|----------------------------|---|--|
| Житомирська<br>політехніка | МІНІСТЕРСТВО ОСВІТИ І НАУКИ УКРАЇНИ<br>ДЕРЖАВНИЙ УНІВЕРСИТЕТ «ЖИТОМИРСЬКА ПОЛІТЕХНІКА»<br>Система управління якістю відповідає ДСТУ ISO 9001:2015 | Ф-20.09-<br>05.02/152.00.1/Б/ОК25-<br>2022 |
|                            | Екземпляр № 1   | Арк 48 / 6                                 |

Для цього необхідно перейти до вкладки *Peripherals* та обрати наступні елементи:

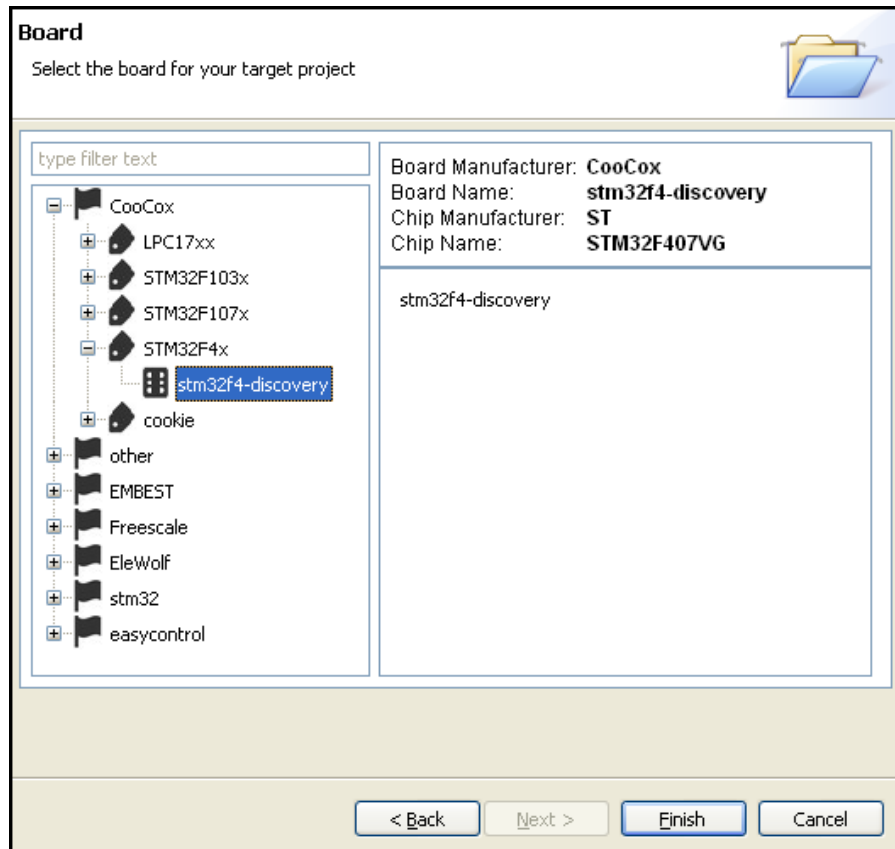


Рис.4. Останній етап створення проекту

- *M4 CMSIS Core. CMSIS (Content Management Interoperability Services)*– це сервіси для роботи з процесором, яку створює компанія для власного компілятора. У даному ПО CMSIS написаний *CooCox* і може потребувати певних змін для іншого ПО (наприклад, *Keil*).

- *CMSIS BOOT*. Даний елемент виконує налаштування запуску МК. Також може бути різним для інших ПО.

Основними елементами середовища розробки є:

1. Побудова проекту (*Build project*). Виконує компіляцію усього коду.
2. Перебудова проекту (*Rebuild project*). Компілює ті частини коду, що були змінені.

|                                    |  |   |
|------------------------------------|--|---|
| <b>Энтомирська<br/>політехніка</b> | МІНІСТЕРСТВО ОСВІТИ І НАУКИ УКРАЇНИ<br><b>ДЕРЖАВНИЙ УНІВЕРСИТЕТ «ЖИТОМИРСЬКА ПОЛІТЕХНІКА»</b><br>Система управління якістю відповідас ДСТУ ISO 9001:2015 | <b>Ф-20.09-</b><br><b>05.02/152.00.1/Б/ОК25-</b><br><b>2022</b> |
|                                    | <i>Екземпляр № 1</i>   | <i>Арк 48 / 7</i>   |

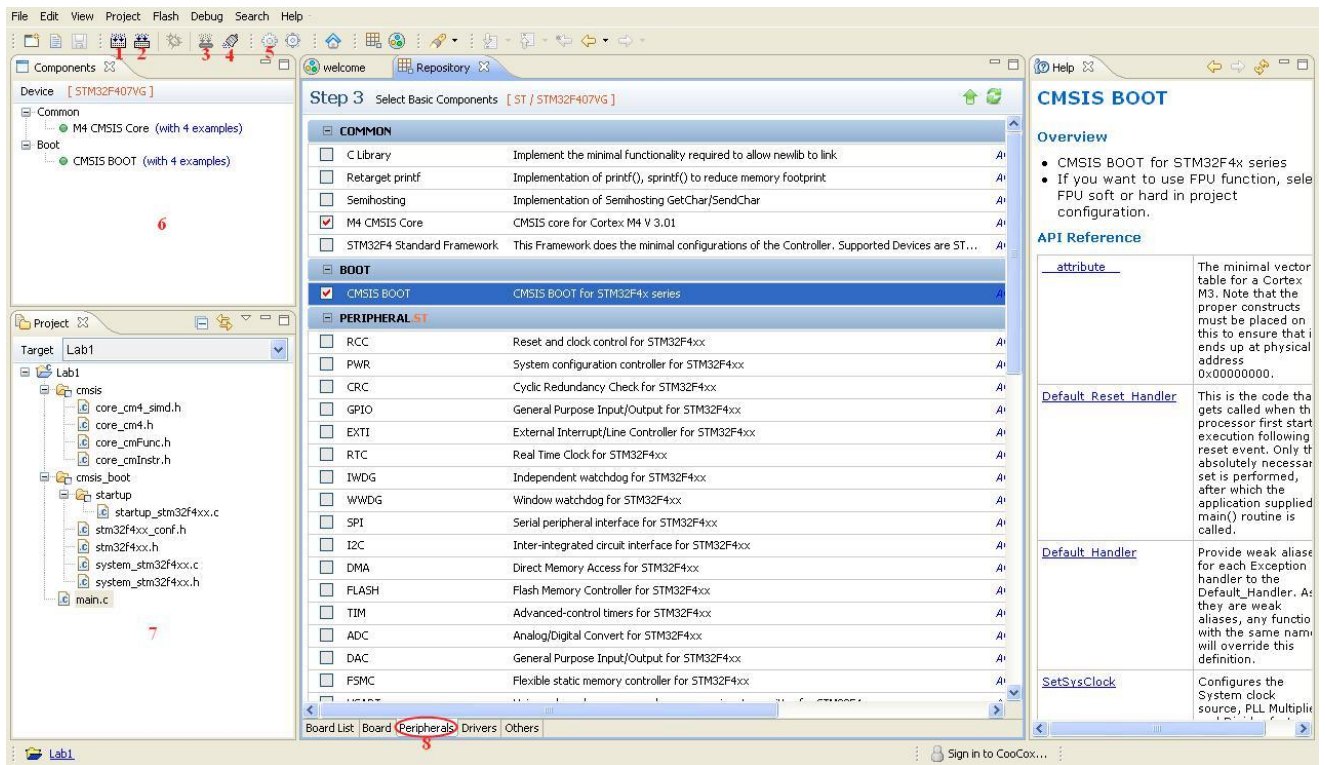


Рис.5. Меню розробки

3. Завантаження коду до МК (*Download Code To Flash*). Виконується програмування МК.
4. Очистка пам'яті МК (*Erase Flash*).
5. Налаштування (*Configuration*).
6. Вікно, що показує підключення бібліотек. Тут відображаються всі об'єкти, що були додані з *Peripherals* та приклади роботи з ними (написані за допомогою макросів *CooCox*).
7. Вікно дерева проекту.

Головний файл, де пишеться основний код програми, має назву *main.c*. Оберіть його з дерева проекту. На цьому дана робота завершена.

Інший шлях створення проекту є наступним: у головному вікні, що зображено на рис.1, натиснути на *Browse in Repository*. Відкриється вікно вибору мікроконтролера. На платі, що є лабораторним стендом, встановлено мікроконтролер *STM32F407VGT6* сімейства *STM32F4xx*. Необхідно обрати

[Введіть текст]

|                            |   |  |
|----------------------------|---|--|
| Житомирська<br>політехніка | МІНІСТЕРСТВО ОСВІТИ І НАУКИ УКРАЇНИ<br>ДЕРЖАВНИЙ УНІВЕРСИТЕТ «ЖИТОМИРСЬКА ПОЛІТЕХНІКА»<br>Система управління якістю відповідас ДСТУ ISO 9001:2015 | Ф-20.09-<br>05.02/152.00.1/Б/ОК25-<br>2022 |
|                            | Екземпляр № 1   | Арк 48 / 8                                 |

необхідний мікроконтролер із заданого списку, після чого буде доступним вікно, що зображено на рис.5.

Одним з недоліків CooCox CoIDE варто відзначити відсутність компілятора GCC, який потрібно завантажити і встановити окремо. Для серії ARM існує кілька варіантів компіляторів з різними наборами допоміжних засобів. За замовчуванням CooCox CoIDE розроблялася для взаємодії з ARM GCC. Останню версію компілятора можна знайти за посиланням <https://launchpad.net/gcc-arm-embedded>. Праворуч вибираємо тип вашої ОС і скачуємо останню версію. Потім запускаємо файл та інсталуємо gcc\_toolchain. Після цього в налаштуваннях CoIDE необхідно вказати правильний шлях до нього. Для цього необхідно відкрити вкладку *Project* та вибрати пункт *Select Toolchain Path*.

Вказувати потрібно директорію *bin*, як зображено на рис. 6.

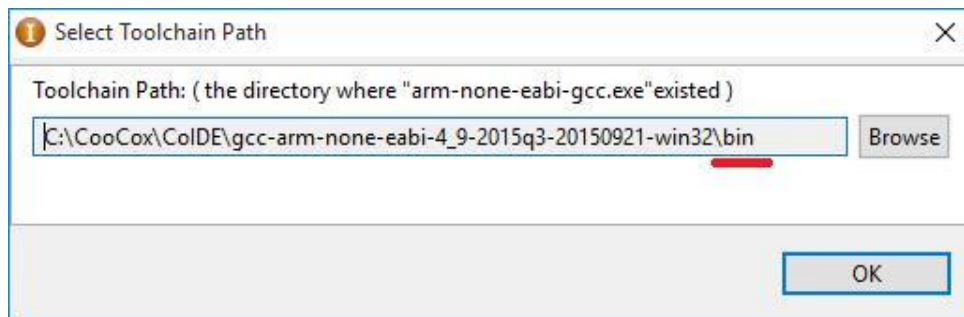


Рис. 6. Вікно для вказування шляху до компілятора

Розглянемо етапи проектування та реалізації прошивок для мікроконтролерів [http://electroprog.ru/stm32f4\\_cubemx\\_start/](http://electroprog.ru/stm32f4_cubemx_start/)

- Установка компілятора;
- Установка бібліотек;
- Вибір мови розробки (ASM, C, C ++);
- Вибір середовища програми: або це бібліотеки, або ОС.

Бібліотеки:

CMSIS, SPL, HAL;

ОС:



[Введіть текст]

|                            |   |  |
|----------------------------|---|--|
| Житомирська<br>політехніка | МІНІСТЕРСТВО ОСВІТИ І НАУКИ УКРАЇНИ<br>ДЕРЖАВНИЙ УНІВЕРСИТЕТ «ЖИТОМИРСЬКА ПОЛІТЕХНІКА»<br>Система управління якістю відповідає ДСТУ ISO 9001:2015 | Ф-20.09-<br>05.02/152.00.1/Б/ОК25-<br>2022 |
|                            | Екземпляр № 1   | Арк 48 / 9                                 |

CMSIS RTOS,  $\mu$ C / OS-II, FreeRTOS, Linux, Android і інші.

Основні компілятори ARM наступні

- RealView Development Suite (ARM C/C++ Compiler)
- Keil MDK-ARM (ARM C/C++ Compiler)
- IAR Embedded Workbench for ARM (IAR C/C++ Compiler)
- MULTI IDE for ARM (Green Hills C/C++ Compiler)
- Coocox CoIDE (GCC Compiler)

Далі будемо використовувати Keil

<https://www.keil.com/download/product/>.

STM32CubeMX - це генератор ініціалізації коду для сімейства STM32, що дозволяє автоматично налаштувати всю периферію, для даного кристала або згенерувати код ініціалізації для якогось відлагоджувального набору.

STM32Cube є комплексним програмним рішенням, що комбінує вбудоване програмне забезпечення елементів MCU на базі програмного забезпечення STM32CubeMX. Вбудоване програмне забезпечення не тільки охоплює всі мікроконтролери STM32 з високою переносимістю, драйверів низького рівня, але поставляється з набором компоненти middleware рівня, такі як RTOS, USB, TCP / IP, файлова система або графіка. STM32CubeMX допомагає користувачеві налаштувати STM32 MCU (терморегулятори, ланцюги тактування і периферію) і програмне забезпечення стеки. Вона також може допомогти оцінити енергоспоживання завдяки калькулятору розрахунку споживаної потужності. У STM32Cube вбудовані бібліотеки програмного забезпечення і STM32CubeMX генератор коду / конфігуратор може бути використаний незалежно один від одного, але їх повний потенціал досягається коли вони використовуються разом; як тільки MCU налаштований, Користувач може генерувати ініціалізації C код, заснований на вироблених налаштуваннях в STM32CubeMX

|                         |   |  |
|-------------------------|---|--|
| Житомирська політехніка | МІНІСТЕРСТВО ОСВІТИ І НАУКИ УКРАЇНИ<br>ДЕРЖАВНИЙ УНІВЕРСИТЕТ «ЖИТОМИРСЬКА ПОЛІТЕХНІКА»<br>Система управління якістю відповідас ДСТУ ISO 9001:2015 | Ф-20.09-<br>05.02/152.00.1/Б/ОК25-<br>2022 |
|                         | Екземпляр № 1   | Арк 48 / 10                                |

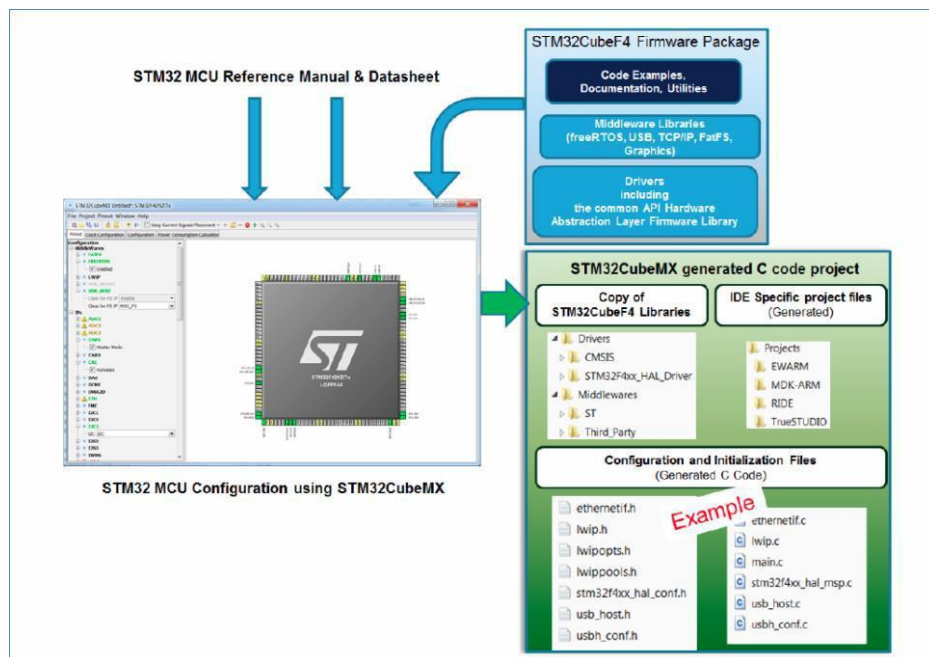


Рис. 7 Налаштування STM32CubeMX

Перед застосуванням STM32CubeMX необхідно проглянути відео по встановленню та створенню перших проектів, наприклад такі:

- Ознайомлення

<https://www.youtube.com/watch?v=HwomcPSQsRE&list=PLJTI64jBcCuRgAMGIHQzRIYdSKa5Ifk>

- Програма STM32CubeMX

<https://www.youtube.com/watch?v=SO83bJ-44OY&list=PLJTI64jBcCuRgAMGIHQzRIYdSKa5Ifk&index=4>

- I2C, дисплей

<https://www.youtube.com/watch?v=XEBVHUNOdX8&index=6&list=PLJTI64jBcCuRgAMGIHQzRIYdSKa5Ifk>

<https://www.youtube.com/watch?v=cVfSoURD1L4&index=7&list=PLJTI64jBcCuRgAMGIHQzRIYdSKa5Ifk>

<https://www.youtube.com/watch?v=7obHbAQ22XU&list=PLJTI64jBcCuRgAMGIHQzRIYdSKa5Ifk&index=22>

<https://www.youtube.com/watch?v=DYaXDQCJDEQ>

[Введіть текст]

|                            |   |  |
|----------------------------|---|--|
| Житомирська<br>політехніка | МІНІСТЕРСТВО ОСВІТИ І НАУКИ УКРАЇНИ<br>ДЕРЖАВНИЙ УНІВЕРСИТЕТ «ЖИТОМИРСЬКА ПОЛІТЕХНІКА»<br>Система управління якістю відповідає ДСТУ ISO 9001:2015 | Ф-20.09-<br>05.02/152.00.1/Б/ОК25-<br>2022 |
|                            | Екземпляр № 1   | Арк 48 / 11                                |

- АЦП

<https://www.youtube.com/watch?v=zVPb2ZRajxw&index=16&list=PLJTI64jBcCuRgAMGImQzxRIYdSKa5Ifk>

<https://www.youtube.com/watch?v=pqNjWe9HXz8&index=17&list=PLJTI64jBcCuRgAMGImQzxRIYdSKa5Ifk>

<https://www.youtube.com/watch?v=0fpdNWFnggQ&index=18&list=PLJTI64jBcCuRgAMGImQzxRIYdSKa5Ifk>

*Завдання на СРС. Переваги та недоліки створення проектів в середовищі CooCox та STM32Cube.*

### **Література до практичного заняття № 1**

1. Розподілені мікропроцесорні системи: практичні заняття [Електронний ресурс]: для підготовки докторів філософії в галузі знань 17 Електроніка та телекомунікація за спеціальністю 171 Електроніка за спеціалізацією «Електронні системи» / КПІ ім. Ігоря Сікорського ; уклад.: Т. О. Терещенко – Електронні текстові дані (1 файл: 4029 кбайт). – Київ : КПІ ім. Ігоря Сікорського, 2018. – 50 с.
2. Конспект лекцій з дисципліни «Сучасні напрямки комп'ютерної та мікропроцесорної техніки. Розділ 3. Архітектура сучасних мікроконтролерів» для спеціальності 6.050802 – «Електронні пристрої та системи» (171 Електроніка)/ Укладачі: Терещенко Т.О., Ямненко Ю.С., Хохлов Ю.В.: НТУУ «КПІ ім. І. Сікорського», 2015. -230 с. Гриф «Рекомендовано» надано Вченою радою факультету електроніки НТУУ «КПІ»

[Введіть текст]

|                            |   |  |
|----------------------------|---|--|
| Житомирська<br>політехніка | МІНІСТЕРСТВО ОСВІТИ І НАУКИ УКРАЇНИ<br>ДЕРЖАВНИЙ УНІВЕРСИТЕТ «ЖИТОМИРСЬКА ПОЛІТЕХНІКА»<br>Система управління якістю відповідає ДСТУ ISO 9001:2015 | Ф-20.09-<br>05.02/152.00.1/Б/ОК25-<br>2022 |
|                            | Екземпляр № 1   | Арк 48 / 12                                |

## Практичне заняття 2. Особливості використання портів загального призначення GPIO

**Мета:** Аналіз різних способів написання програми (за допомогою встановлення конкретних бітів; за допомогою написання HEX значення регістра; за допомогою макросів). Визначення переваг та недоліків кожного способу

**Завдання** Запрограмувати вказані у завданні виводи портів у вказаний режим роботи з подальшою демонстрацією на платі. Програмний код писати за допомогою регістрів (без використання макросів).

Таблиця 1

| Варіант | Порт | Піни на введення | Піни на виведення | Стан      | Частота, МГц |
|---------|------|------------------|-------------------|-----------|--------------|
| 1       | A    | 0                | 1                 | Push-pull | 2            |
| 2       | B    | 2                | 3                 | Push-pull | 25           |
| 3       | C    | 4                | 5                 | OD, PuUp  | 50           |
| 4       | D    | 6                | 7                 | OD, PuUp  | 100          |
| 5       | E    | 8                | 9                 | Push-pull | 2            |
| 6       | A    | 10               | 11                | Push-pull | 25           |
| 7       | B    | 12               | 13                | OD, PuUp  | 50           |
| 8       | C    | 14               | 15                | OD, PuUp  | 100          |
| 9       | D    | 0                | 1                 | Push-pull | 2            |
| 10      | E    | 2                | 3                 | Push-pull | 25           |
| 11      | A    | 4                | 5                 | OD, PuUp  | 50           |
| 12      | B    | 6                | 7                 | OD, PuUp  | 100          |
| 13      | C    | 8                | 9                 | Push-pull | 2            |
| 14      | D    | 10               | 11                | Push-pull | 25           |
| 15      | E    | 12               | 13                | OD, PuUp  | 50           |

Розшифрування позначень: *PuUp* – *pull-up*; *OD* – *open-drain*.

Дія, яка має бути виконана, задається викладачем особисто кожній бригаді.

### Теоретичні відомості

Існує декілька способів написання програми, а саме:

1. За допомогою встановлення конкретних бітів.
2. За допомогою написання HEX значення регістра.
3. За допомогою макросів

[Введіть текст]

|                            |   |  |
|----------------------------|---|--|
| Житомирська<br>політехніка | МІНІСТЕРСТВО ОСВІТИ І НАУКИ УКРАЇНИ<br>ДЕРЖАВНИЙ УНІВЕРСИТЕТ «ЖИТОМИРСЬКА ПОЛІТЕХНІКА»<br>Система управління якістю відповідас ДСТУ ISO 9001:2015 | Ф-20.09-<br>05.02/152.00.1/Б/ОК25-<br>2022 |
|                            | Екземпляр № 1   | Арк 48 / 13                                |

У даній і наступних лабораторних роботах допускається написання програм лише першими двома методами, адже лише вони дають уявлення про роботу з МК. У прикладі застосовано обидва способи.

Алгоритм налаштування портів наступний:

1. Увімкнення тактування потрібного виводу (RCC→AHB1ENR реєстр).
2. Встановлення направленості виводу (GPIOx→MODER реєстр).
3. Встановлення типу вихідного стану вивода (GPIOx→OTYPER реєстр)
4. Встановлення типу підтяжки (GPIOx→PUPDR реєстр).
5. Встановлення швидкості виводів (GPIOx→OSPEED реєстр).

Для простого виводу (наприклад, запалення діоду) достатньо лише виконати перший пункт.

*Лістинг програми для виконання варіанту №15*

```
#include "stm32f4xx.h"
int main(void)
{
    SystemInit(); //Конфігурація частот процесора

    //Варіант №1 з використанням назв реєстрів
    if (RCC_AHB1ENR_GPIOEEN != 1) //Якщо тактування відсутнє RCC-
        >AHB1ENR |= RCC_AHB1ENR_GPIOEEN; //Встановити тактування

    GPIOE->MODER    &=~ (GPIO_MODER_MODER12 | GPIO_MODER_MODER13); //Скидання
    бітів

    GPIOE->MODER    |=    GPIO_MODER_MODER13_0; //Встановлення на вихід
    GPIOE->OTYPER    |=    GPIO_OTYPER_OT_13; //Відкритий колектор
    GPIOE->PUPDR    &=~ GPIO_PUPDR_PUPDR13;
    GPIOE->PUPDR    |=    GPIO_PUPDR_PUPDR13_0; //З підтяжкою на джерело
    GPIOE->OSPEEDR  &=~ GPIO_OSPEEDER_OSPEEDR13;
    //Встановлення High speed
    GPIOE->OSPEEDR  |=    GPIO_OSPEEDER_OSPEEDR13_1;

    //Варіант №2 є HEX варіант
    //RCC->AHB1ENR = 0x00000010;
    //GPIOE->MODER = 0x04000000;
    //GPIOE->OTYPER = 0x00002000;
    //GPIOE->PUPDR = 0x04000000;
    //GPIOE->OSPEEDR = 0x08000000;
    while(1)
    {GPIOE->BSRR    |= GPIO_BSRR_BS_13; //Одиниця на виході
      //GPIOE->BSRR = 0x2000;
    } }
```

[Введіть текст]

|                            |   |  |
|----------------------------|---|--|
| Житомирська<br>політехніка | МІНІСТЕРСТВО ОСВІТИ І НАУКИ УКРАЇНИ<br>ДЕРЖАВНИЙ УНІВЕРСИТЕТ «ЖИТОМИРСЬКА ПОЛІТЕХНІКА»<br>Система управління якістю відповідає ДСТУ ISO 9001:2015 | Ф-20.09-<br>05.02/152.00.1/Б/ОК25-<br>2022 |
|                            | Екземпляр № 1   | Арк 48 / 14                                |

Завдання на СРС. Визначити переваги та недоліки кожного способу написання програми роботи з портами загального призначення GPIU.

### Література до практичного заняття № 2

1. Розподілені мікропроцесорні системи: практичні заняття [Електронний ресурс]: для підготовки докторів філософії в галузі знань 17 Електроніка та телекомунікація за спеціальністю 171 Електроніка за спеціалізацією «Електронні системи» / КПІ ім. Ігоря Сікорського ; уклад.: Т. О. Терещенко – Електронні текстові дані (1 файл: 4029 кбайт). – Київ : КПІ ім. Ігоря Сікорського, 2018. – 50 с.
2. Конспект лекцій з дисципліни «Сучасні напрямки комп'ютерної та мікропроцесорної техніки. Розділ 3. Архітектура сучасних мікроконтролерів» для спеціальності 6.050802 – «Електронні пристрої та системи» (171 Електроніка)/ Укладачі: Терещенко Т.О., Ямненко Ю.С., Хохлов Ю.В.: НТУУ «КПІ ім. І. Сікорського», 2015. -230 с. Гриф «Рекомендовано» надано Вченою радою факультету електроніки НТУУ «КПІ»

[Введіть текст]

|                            |   |  |
|----------------------------|---|--|
| Житомирська<br>політехніка | МІНІСТЕРСТВО ОСВІТИ І НАУКИ УКРАЇНИ<br>ДЕРЖАВНИЙ УНІВЕРСИТЕТ «ЖИТОМИРСЬКА ПОЛІТЕХНІКА»<br>Система управління якістю відповідас ДСТУ ISO 9001:2015 | Ф-20.09-<br>05.02/152.00.1/Б/ОК25-<br>2022 |
|                            | Екземпляр № 1   | Арк 48 / 15                                |

### Практичне заняття 3 Контролер переривань EXTI та NVIC. Таймери.

**Мета роботи:** Здобуття навичок роботи з налаштуванням тактової частоти процесора, таймерами, перериваннями мікроконтролера, порядком їх налаштування та обробки.

#### Завдання

Індивідуальні завдання наведені у таблиці 1.

Таблиця 1.

| №  | Таймер/<br>канал | Режим       | Частота<br>SYSCLK | Частота<br>f_out |     | Кнопка | Дія      |
|----|------------------|-------------|-------------------|------------------|-----|--------|----------|
| 1  | 2/1              | Лічба вгору | 10 МГц            | 1 Гц             | 0,2 | PA1    | викладач |
| 2  | 2/2              | Лічба вниз  | 15 МГц            | 10 Гц            | 0,3 | PA2    | викладач |
| 3  | 2/3              | Лічба вгору | 20 МГц            | 50 Гц            | 0,4 | PA4    | викладач |
| 4  | 2/4              | Лічба вниз  | 25 МГц            | 100 Гц           | 0,5 | PA5    | викладач |
| 5  | 3/1              | Лічба вгору | 30 МГц            | 150 Гц           | 0,6 | PB0    | викладач |
| 6  | 3/2              | Лічба вниз  | 35 МГц            | 400 Гц           | 0,7 | PB1    | викладач |
| 7  | 3/3              | Лічба вгору | 40 МГц            | 1000 Гц          | 0,8 | PB10   | викладач |
| 8  | 3/4              | Лічба вниз  | 45 МГц            | 1500 Гц          | 0,7 | PB11   | викладач |
| 9  | 4/1              | Лічба вгору | 50 МГц            | 5 кГц            | 0,6 | PB14   | викладач |
| 10 | 4/2              | Лічба вниз  | 55 МГц            | 10 кГц           | 0,5 | PB15   | викладач |
| 11 | 4/3              | Лічба вгору | 60 МГц            | 15 кГц           | 0,4 | PC6    | викладач |
| 12 | 4/4              | Лічба вниз  | 65 МГц            | 50 кГц           | 0,3 | PC7    | викладач |
| 13 | 8/1              | Лічба вниз  | 70 МГц            | 100 кГц          | 0,2 | PC9    | викладач |
| 14 | 8/2              | Лічба вгору | 75 МГц            | 500 кГц          | 0,3 | PD1    | викладач |
| 15 | 8/3              | Лічба вниз  | 80 МГц            | 1 МГц            | 0,4 | PD2    | викладач |

Дію, яку необхідно здійснити при натисканні кнопки задається викладачем кожному студентові індивідуально.

|                            |   |  |
|----------------------------|---|--|
| Житомирська<br>політехніка | МІНІСТЕРСТВО ОСВІТИ І НАУКИ УКРАЇНИ<br>ДЕРЖАВНИЙ УНІВЕРСИТЕТ «ЖИТОМИРСЬКА ПОЛІТЕХНІКА»<br>Система управління якістю відповідає ДСТУ ISO 9001:2015 | Ф-20.09-<br>05.02/152.00.1/Б/ОК25-<br>2022 |
|                            | Екземпляр № 1   | Арк 48 / 16                                |

## Теоретичні відомості

Тактова частота процесора SYSCLK визначається (за замовчуванням) частотою main PLL генератора. За допомогою дільників PLL\_M, PLL\_N та PLL\_P встановлюється необхідне значення SYSCLK. Даний мікроконтролер може працювати на частоті до 180 МГц. Частота, яка використовується main PLL для встановлення потрібного значення, надходить або від зовнішнього кварцового резонатора (HSE 8 ... 25 МГц) або від внутрішнього RC генератора (HSI 16 МГц). За наявності підключеного кварцового резонатора, за замовчуванням, на main PLL надходить HSE. Якщо потрібно змінити джерело main PLL, то для цього необхідно налаштувати RCC(Reset Clock Control) регістри. Функціями, де здійснюється це налаштування, є *SystemInit()* і *SetSystemClock()*, що знаходяться у файлі *system\_stm32f4xx.c*.

Формула для розрахунку  $f_{SYSCLK}$

$$f_{SYSCLK} = \frac{f_{VCO}}{PLL\_P},$$

де  $f_{VCO}$  – проміжна частота, яка може бути використана для тактування спеціальної периферії, а  $PLL\_P$  – є дільником, значення якого може бути 2,4,6 або 8.

Розрахунок  $f_{VCO}$

$$f_{VCO} = \frac{HSE \text{ (або HSI)}}{PLL\_M} \cdot PLL\_N.$$

Варто взяти до уваги, що:

$$192 \text{ МГц} \leq f_{VCO} \leq 432 \text{ МГц}; 2 \leq PLL\_M \leq 63; 192 \leq PLL\_N \leq 432;$$

$f_{SYSCLK}$  є основою АНВ1, АНВ2, АНВ3, APB1 та APB2 генераторів тактової частоти для периферії.

Тактування таймерів TIM2-TIM7, TIM12-TIM14 здійснюється генератором APB1; таймерів TIM1, TIM8-11 – APB2.



[Введіть текст]

|                            |   |  |
|----------------------------|---|--|
| Житомирська<br>політехніка | МІНІСТЕРСТВО ОСВІТИ І НАУКИ УКРАЇНИ<br>ДЕРЖАВНИЙ УНІВЕРСИТЕТ «ЖИТОМИРСЬКА ПОЛІТЕХНІКА»<br>Система управління якістю відповідає ДСТУ ISO 9001:2015 | Ф-20.09-<br>05.02/152.00.1/Б/ОК25-<br>2022 |
|                            | Екземпляр № 1   | Арк 48 / 17                                |

Таймери мікроконтролера STM32F4xx мають широкі можливості. У даній практичній роботі необхідно буде сформувати ШІМ сигнал на виході каналу таймера потрібної частоти та відповідної гамма. Алгоритм налаштування таймера-лічильника:

1. Увімкнення тактування таймера (RCC→APB1ENR реєстр).
2. Налаштування режиму лічби (TIMx→CR1 реєстр).
3. Налаштування дільника (TIMx→PSC реєстр).

Варто врахувати, що значення PSC автоматично буде зменшено на одиницю.

4. Налаштування реєстру переповнення (TIMx→ARR реєстр).

Варто врахувати, що значення ARR автоматично буде збільшено на одиницю.

5. Встановлення переривання таймеру по переповненню (TIMx→DIER реєстр).
6. Запуск таймера (TIMx→CR1 реєстр).

Функція обробки переривань має містити текст скидання біту, адже автоматичного скидання не відбувається й повторної обробки не відбудеться.

```
void TIMx_IRQHandler(void) {  
    if ((TIMx->SR & TIM_SR_UIF) != 0) {  
        ...  
        TIMx->SR &=~ TIM_SR_UIF;  
    }  
}
```

Для обробки переривання необхідно, щоб NVIC (Nested Vectored Interrupt Controller) контролер сприйняв дане програмне переривання та сформував дозвіл на його обробку. Для кожного таймера є своя лінія IRQ, яка має власний номер та пріоритет, встановлений у таблиці векторів переривань IRQ (див. додаток А). Дозвіл на обробку переривань здійснюється за допомогою функції CMSIS `NVIC_EnableIRQ(_IRQn)`, де `_IRQn` – назва лінії переривання.

[Введіть текст]

|                            |   |  |
|----------------------------|---|--|
| Житомирська<br>політехніка | МІНІСТЕРСТВО ОСВІТИ І НАУКИ УКРАЇНИ<br>ДЕРЖАВНИЙ УНІВЕРСИТЕТ «ЖИТОМИРСЬКА ПОЛІТЕХНІКА»<br>Система управління якістю відповідас ДСТУ ISO 9001:2015 | Ф-20.09-<br>05.02/152.00.1/Б/ОК25-<br>2022 |
|                            | Екземпляр № 1   | Арк 48 / 18                                |

Налаштування зовнішнього переривання здійснюється за допомогою EXTI (External interrupt/event controller) контролера. EXTI призначений для генерації запиту переривань (IRQ або EVENT) внаслідок прийому зовнішніх сигналів. Налаштування цього контролеру у випадку генерації IRQ передбачає наступні кроки:

- обрання лінії переривання. Кожній групі виводів властивий певний канал EXTI (див. додаток В);
- налаштувати даний вивід як приймача сигналу для генерації переривання (SYSCFG→SYSCFG\_EXTICRX, де X – номер лінії), перед цим ввімкнувши тактування SYSCFG (RCC→APB2ENR реєстр);
- встановлення дозволу на генерування переривання та ввімкнення контролеру (EXTI→EXTI\_IMR реєстр);
- встановлення фронту, за яким виконується генерація переривання (EXTI→EXTI\_RTZR та EXTI→EXTI\_FTSR);

Після налаштування лінії EXTI - має бути пристрій введення інформації. У межах даної лабораторної роботи пристроєм введення інформації є кнопка. Відповідно до цього, пін для кнопки має бути налаштований на вхід з підтяжкою.

### **Приклад виконання варіанту №15:**

У файлі `system_stm32f4xx.c` необхідно змінити:

```
#define PLL_M      8
#define PLL_N      320
#define PLL_P      4
```

Файл `main.c`:

```
#include "stm32f4xx.h"

char PWM_Counter=0;

void PORT_INIT(void);
void TIMER_INIT(void);
void INTERRUPT_INIT(void);

int main(void)
{
```

[Введіть текст]

|                            |   |  |
|----------------------------|---|--|
| Житомирська<br>політехніка | МІНІСТЕРСТВО ОСВІТИ І НАУКИ УКРАЇНИ<br>ДЕРЖАВНИЙ УНІВЕРСИТЕТ «ЖИТОМИРСЬКА ПОЛІТЕХНІКА»<br>Система управління якістю відповідає ДСТУ ISO 9001:2015 | Ф-20.09-<br>05.02/152.00.1/Б/ОК25-<br>2022 |
|                            | Екземпляр № 1   | Арк 48/19                                  |

```
SystemInit();
PORT_INIT();
TIMER_INIT();
INTERRUPT_INIT();
while (1)
{
}

void TIM8_UP_TIM13_IRQHandler(void) {
    if((TIM8->SR & TIM_SR_UIF) != 0){
        ////
        GPIOC->ODR ^= GPIO_ODR_ODR_8;
        ///
        TIM8->SR &=~ TIM_SR_UIF;
    }
}

void PORT_INIT()
{
    RCC->AHB1ENR |= (RCC_AHB1ENR_GPIODEN | RCC_AHB1ENR_GPIOCEN |
    RCC_AHB1ENR_GPIOAEN);
    GPIOC->MODER |= (GPIO_MODER_MODER8_0);
    GPIOD->MODER |= (GPIO_MODER_MODER12_0);
}

void TIMER_INIT()
{
    RCC->APB2ENR |= RCC_APB2ENR_TIM8EN;
    TIM8->CR1 = TIM_CR1_CMS_0;
    TIM8->CR1 = TIM_CR1_DIR;
    TIM8->CR1 = TIM_CR1_ARPE;
    TIM8->PSC = 4-1;
    TIM8->ARR = 10;
    TIM8->DIER = TIM_DIER_UIE;
    TIM8->CR1 = TIM_CR1_CEN;
}

void INTERRUPT_INIT(void)
{
    RCC->APB2ENR |= RCC_APB2ENR_SYSCFGEN;
    SYSCFG->EXTICR[1] &=~ SYSCFG_EXTICR1_EXTIO_PA;

    EXTI->IMR |= EXTI_IMR_MR0;
    EXTI->RTSR |= EXTI_RTISR_TR0;

    NVIC_EnableIRQ(EXTIO_IRQn);
    NVIC_EnableIRQ(TIM8_UP_TIM13_IRQn);
}

void EXTI0_IRQHandler(void)
{
    if((EXTI->PR & EXTI_PR_PR0) != 0)//EXTI_Line_0 0x000001
    {
        GPIOD->ODR ^= GPIO_ODR_ODR_12; //Реверс бітів
        EXTI->PR |= EXTI_PR_PR0; }
}
```

Завдання на СРС. Наведіть формули для розрахунку частот тактування процесора та периферії Охарактеризуйте бібліотечні функції контролерів

[Введіть текст]

|                            |   |  |
|----------------------------|---|--|
| Житомирська<br>політехніка | МІНІСТЕРСТВО ОСВІТИ І НАУКИ УКРАЇНИ<br>ДЕРЖАВНИЙ УНІВЕРСИТЕТ «ЖИТОМИРСЬКА ПОЛІТЕХНІКА»<br>Система управління якістю відповідає ДСТУ ISO 9001:2015 | Ф-20.09-<br>05.02/152.00.1/Б/ОК25-<br>2022 |
|                            | Екземпляр № 1   | Арк 48 / 20                                |

переривань NVIC та EXTI . Охарактеризуйте бібліотечні функції таймерів загального призначення

### Література до практичного заняття № 3

1. Розподілені мікропроцесорні системи: практичні заняття [Електронний ресурс]: для підготовки докторів філософії в галузі знань 17 Електроніка та телекомунікація за спеціальністю 171 Електроніка за спеціалізацією «Електронні системи» / КПІ ім. Ігоря Сікорського ; уклад.: Т. О. Терещенко – Електронні текстові дані (1 файл: 4029 кбайт). – Київ : КПІ ім. Ігоря Сікорського, 2018. – 50 с.
2. Конспект лекцій з дисципліни «Сучасні напрямки комп'ютерної та мікропроцесорної техніки. Розділ 3. Архітектура сучасних мікроконтролерів» для спеціальності 6.050802 – «Електронні пристрої та системи» (171 Електроніка)/ Укладачі: Терещенко Т.О., Ямненко Ю.С., Хохлов Ю.В.: НТУУ «КПІ ім. І. Сікорського», 2015. -230 с. Гриф «Рекомендовано» надано Вченою радою факультету електроніки НТУУ «КПІ»

|                            |   |  |
|----------------------------|---|--|
| Житомирська<br>політехніка | МІНІСТЕРСТВО ОСВІТИ І НАУКИ УКРАЇНИ<br>ДЕРЖАВНИЙ УНІВЕРСИТЕТ «ЖИТОМИРСЬКА ПОЛІТЕХНІКА»<br>Система управління якістю відповідає ДСТУ ISO 9001:2015 | Ф-20.09-<br>05.02/152.00.1/Б/ОК25-<br>2022 |
|                            | Екземпляр № 1   | Арк 48 / 21                                |

## Практичне заняття 4. Інтерфейс UART /USART

**Мета:** Здобуття навичок роботи з інтерфейсом USART у мікроконтролерах STM Використання бібліотечних функцій

**Завдання:** написання програми керування світінням кожного з чотирьох світлодіодів. По команді з ПК відбувається запалення чи гасіння відповідного світло діода.

Параметри налаштування USART наведені у таблиці 1.

Таблиця 1

| №  | USART name | Baud rate | Parity | Stop bits |
|----|------------|-----------|--------|-----------|
| 1  | USART6     | 600       | none   | 0.5       |
| 2  | USART2     | 1200      | odd    | 1         |
| 3  | USART3     | 2400      | even   | 1.5       |
| 4  | UART4      | 4800      | none   | 2         |
| 5  | UART5      | 9600      | odd    | 0.5       |
| 6  | USART6     | 14400     | even   | 1         |
| 7  | USART5     | 19200     | none   | 1.5       |
| 8  | USART2     | 28800     | odd    | 2         |
| 9  | USART3     | 38400     | even   | 0.5       |
| 10 | UART4      | 56000     | none   | 1         |
| 11 | UART5      | 57600     | odd    | 1.5       |
| 12 | USART6     | 115200    | even   | 2         |
| 13 | USART4     | 128000    | none   | 1         |
| 14 | USART2     | 256000    | odd    | 1.5       |
| 15 | USART3     | 9600      | even   | 2         |

### Теоретичні відомості:

Алгоритм налаштування інтерфейсу USART у мікроконтролерах STM32 складається з наступних кроків:

1. Виконати ініціалізацію тактової частоти мікроконтролера.
2. Подати тактування на відповідні виводи мікроконтролера.
3. Налаштувати виводи за альтернативною функцією.
4. Подати тактування на контролер USART.
6. Налаштувати параметри передачі.

[Введіть текст]

|                         |   |  |
|-------------------------|---|--|
| Житомирська політехніка | МІНІСТЕРСТВО ОСВІТИ І НАУКИ УКРАЇНИ<br>ДЕРЖАВНИЙ УНІВЕРСИТЕТ «ЖИТОМИРСЬКА ПОЛІТЕХНІКА»<br>Система управління якістю відповідає ДСТУ ISO 9001:2015 | Ф-20.09-<br>05.02/152.00.1/Б/ОК25-<br>2022 |
|                         | Екземпляр № 1   | Арк 48 / 22                                |

7. Ввімкнути передавач та приймач.
8. Дозволити переривання по прийому.
9. Ввімкнути USART.

В прикладі розглянемо передачу та приймання даних з іншого пристрою (ПК), для перевірки роботи МК відсилає прийняті дані назад на ПК.

Для передачі даних з ПК рекомендовано використовувати програму Terminal (рис. 1).

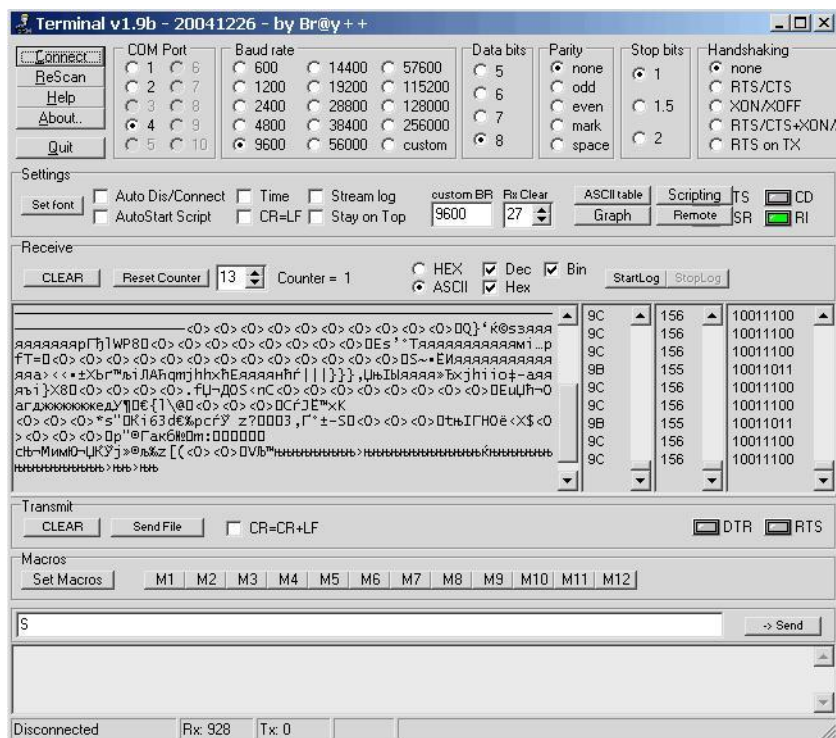


Рис. 1 Вікно програми Terminal

Лістинг програми:

```
#include "stm32f4xx.h"
#include "stm32f4xx_rcc.h"
#include "stm32f4xx_gpio.h"
#include "stm32f4xx_usart.h"
#include "misc.h"

uint8_t data;
int main(void)
{
    //включаємо тактування потрібних пристроїв
    RCC_AHB1PeriphClockCmd(RCC_AHB1Periph_GPIOA, ENABLE);
    RCC_APB1PeriphClockCmd(RCC_APB1Periph_USART2, ENABLE);
```

[Введіть текст]

|                            |   |  |
|----------------------------|---|--|
| Житомирська<br>політехніка | МІНІСТЕРСТВО ОСВІТИ І НАУКИ УКРАЇНИ<br>ДЕРЖАВНИЙ УНІВЕРСИТЕТ «ЖИТОМИРСЬКА ПОЛІТЕХНІКА»<br>Система управління якістю відповідає ДСТУ ISO 9001:2015 | Ф-20.09-<br>05.02/152.00.1/Б/ОК25-<br>2022 |
|                            | Екземпляр № 1   | Арк 48 / 23                                |

```
//ініціалізація порта виходів і призначення виконання альтернативної
функції GPIO_InitTypeDef GPIO_InitStructure;
GPIO_InitStructure.GPIO_Pin = GPIO_Pin_5 |
GPIO_Pin_6; GPIO_InitStructure.GPIO_Mode =
GPIO_Mode_AF; GPIO_InitStructure.GPIO_Speed =
GPIO_Speed_50MHz; GPIO_InitStructure.GPIO_OType =
GPIO_OType_PP; GPIO_InitStructure.GPIO_PuPd =
GPIO_PuPd_UP; GPIO_Init(GPIOD,
&GPIO_InitStructure);

// вибираємо альтернативну функцію виконувану виводами порта
GPIO_PinAFConfig(GPIOD, GPIO_PinSource5, GPIO_AF_USART2);
GPIO_PinAFConfig(GPIOD, GPIO_PinSource6, GPIO_AF_USART2);

//ініціалізація USART
USART_InitTypeDef USART_InitStructure;
USART_InitStructure.USART_BaudRate = 9600;
USART_InitStructure.USART_WordLength = USART_WordLength_8b;
USART_InitStructure.USART_StopBits = USART_StopBits_1;
USART_InitStructure.USART_Parity = USART_Parity_No;
USART_InitStructure.USART_HardwareFlowControl
=USART_HardwareFlowControl_None;
USART_InitStructure.USART_Mode = USART_Mode_Rx | USART_Mode_Tx;
USART_Init(USART2, &USART_InitStructure);

//налаштування переривання, ввімкнення USART
USART_ITConfig(USART2, USART_IT_RXNE, ENABLE);
NVIC_InitTypeDef NVIC_InitStructure;
NVIC_InitStructure.NVIC_IRQChannel = USART2_IRQn;
NVIC_InitStructure.NVIC_IRQChannelPreemptionPriority = 0;
NVIC_InitStructure.NVIC_IRQChannelSubPriority = 0;
NVIC_InitStructure.NVIC_IRQChannelCmd = ENABLE;
NVIC_Init(&NVIC_InitStructure);
USART_Cmd(USART2, ENABLE);

while(1)
{
;
}

void USART2_IRQHandler(void)
{
if( USART_GetITStatus(USART2, USART_IT_RXNE) )
{
USART_ClearITPendingBit(USART2,
USART_IT_RXNE); data =
USART_ReceiveData(USART2); }

USART_SendData(USART2, data);
}
```

Завдання на СРС. Охарактеризуйте бібліотечні функції роботи з інтерфейсом USART.

[Введіть текст]

|                            |   |  |
|----------------------------|---|--|
| Житомирська<br>політехніка | МІНІСТЕРСТВО ОСВІТИ І НАУКИ УКРАЇНИ<br>ДЕРЖАВНИЙ УНІВЕРСИТЕТ «ЖИТОМИРСЬКА ПОЛІТЕХНІКА»<br>Система управління якістю відповідає ДСТУ ISO 9001:2015 | Ф-20.09-<br>05.02/152.00.1/Б/ОК25-<br>2022 |
|                            | Екземпляр № 1   | Арк 48 / 24                                |

### Література до практичного заняття № 4

1. Розподілені мікропроцесорні системи: практичні заняття [Електронний ресурс]: для підготовки докторів філософії в галузі знань 17 Електроніка та телекомунікація за спеціальністю 171 Електроніка за спеціалізацією «Електронні системи» / КПІ ім. Ігоря Сікорського ; уклад.: Т. О. Терещенко – Електронні текстові дані (1 файл: 4029 кбайт). – Київ : КПІ ім. Ігоря Сікорського, 2018. – 50 с.
2. Конспект лекцій з дисципліни «Сучасні напрямки комп'ютерної та мікропроцесорної техніки. Розділ 3. Архітектура сучасних мікроконтролерів» для спеціальності 6.050802 – «Електронні пристрої та системи» (171 Електроніка)/ Укладачі: Терещенко Т.О., Ямненко Ю.С., Хохлов Ю.В.: НТУУ «КПІ ім. І. Сікорського», 2015. -230 с. Гриф «Рекомендовано» надано Вченою радою факультету електроніки НТУУ «КПІ».



[Введіть текст]

|                         |   |  |
|-------------------------|---|--|
| Житомирська політехніка | МІНІСТЕРСТВО ОСВІТИ І НАУКИ УКРАЇНИ<br>ДЕРЖАВНИЙ УНІВЕРСИТЕТ «ЖИТОМИРСЬКА ПОЛІТЕХНІКА»<br>Система управління якістю відповідає ДСТУ ISO 9001:2015 | Ф-20.09-<br>05.02/152.00.1/Б/ОК25-<br>2022 |
|                         | Екземпляр № 1   | Арк 48 / 25                                |

## Практичне заняття 5. Інтерфейс SPI

**Мета роботи:** Здобуття навичок роботи з інтерфейсом SPI у мікроконтролерах STM Використання бібліотечних функцій для керування процесом обміну даними між двома контроллерами.

### Завдання:

Одному з контролерів на вхід дається аналогова напруга. Він запускає АЦП і в залежності від отриманого значення видає на шину SPI значення. Індивідуальні завдання наведені у таблиці 1. Другий контролер в залежності від отриманих даних запалює світлодіоди. Якщо приймає 0x01 - запалює один діод, якщо приймає 0x02 - запалює два і т.д.

Таблиця 1

| №  | Напруга       | Відправлене значення |
|----|---------------|----------------------|
| 13 | 0 < U < 1В    | 0x00                 |
|    | 1В < U < 2В   | 0x01                 |
|    | 2В < U < 3В   | 0x02                 |
|    | 3В < U < 3.3В | 0x03                 |
|    | 3.3В < U      | 0x04                 |

### Приклад виконання варіанту №13:

Для створення проекту для роботи з SPI необхідно додати файли з SPL.

Спочатку напишемо програму для ведучого (SPI Master)

```
/******spi master.c*****  
#include "stm32f10x.h"  
#include "stm32f10x_rcc.h"  
#include "stm32f10x_gpio.h"  
#include "stm32f10x_spi.h"  
#include "stm32f10x_adc.h"  
/******  
//оголошення змінних  
GPIO_InitTypeDef port;  
SPI_InitTypeDef spi;  
ADC_InitTypeDef adc;  
uint8_t sendData;  
uint16_t counter;  
uint16_t data;  
/******  
void initAll()  
{  
    // Ініціалізація  
    RCC_APB2PeriphClockCmd(RCC_APB2Periph_GPIOA, ENABLE);  
    RCC_APB2PeriphClockCmd(RCC_APB2Periph_SPI1, ENABLE);  
    RCC_APB2PeriphClockCmd(RCC_APB2Periph_ADC1, ENABLE);  
    port.GPIO_Mode = GPIO_Mode_AF_PP;  
    port.GPIO_Pin = GPIO_Pin_0 | GPIO_Pin_4 | GPIO_Pin_5 | GPIO_Pin_6 | GPIO_Pin_7;  
    port.GPIO_Speed = GPIO_Speed_50MHz;
```

[Введіть текст]

|                            |   |  |
|----------------------------|---|--|
| Житомирська<br>політехніка | МІНІСТЕРСТВО ОСВІТИ І НАУКИ УКРАЇНИ<br>ДЕРЖАВНИЙ УНІВЕРСИТЕТ «ЖИТОМИРСЬКА ПОЛІТЕХНІКА»<br>Система управління якістю відповідас ДСТУ ISO 9001:2015 | Ф-20.09-<br>05.02/152.00.1/Б/ОК25-<br>2022 |
|                            | Екземпляр № 1   | Арк 48 / 26                                |

```
GPIO_Init(GPIOA, &port);
ADC_StructInit(&adc);
adc.ADC_ContinuousConvMode = ENABLE;
adc.ADC_ExternalTrigConv = ADC_ExternalTrigConv_None;
ADC_Init(ADC1, &adc);
SPI_StructInit(&spi);
spi.SPI_Direction = SPI_Direction_2Lines_FullDuplex;
spi.SPI_Mode = SPI_Mode_Master; spi.SPI_DataSize =
SPI_DataSize_8b;
spi.SPI_CPOL = SPI_CPOL_Low;
spi.SPI_CPHA = SPI_CPHA_2Edge;
spi.SPI_NSS = SPI_NSS_Soft;
spi.SPI_BaudRatePrescaler = SPI_BaudRatePrescaler_4;
spi.SPI_FirstBit = SPI_FirstBit_MSB;
spi.SPI_CRCPolynomial = 7;
SPI_Init(SPI1, &spi);
GPIO_StructInit(&port);
port.GPIO_Mode = GPIO_Mode_IPD;
port.GPIO_Pin = GPIO_Pin_0;
port.GPIO_Speed = GPIO_Speed_2MHz;
GPIO_Init(GPIOA, &port);
}
/*****
int main()
{
    __enable_irq();
    initAll();
    // Вмикання АЦП
    ADC_Cmd(ADC1, ENABLE);
    ADC_SoftwareStartConvCmd(ADC1, ENABLE);
    // Вмикання SPI
    SPI_Cmd(SPI1, ENABLE);
    while(1)
    {
        // Лічильник з довільним числом
        counter++;
        data = ADC_GetConversionValue(ADC1);
        // Аналіз даних через АЦП
        if (data == 0xFFFF)
        {
            sendData = 0x04;
        }
        else if (data > 0xE8B)
        {
            sendData = 0x03;
        }
        else if (data > 0x9B2)
        {
            sendData = 0x02;
        }
        else if (data > 0x4D9)
        {
            sendData = 0x01;
        }
        else
        {
            sendData = 0x00;
        }
        if(counter == 15000)
        {
            // Відправка даних
            SPI_I2S_SendData(SPI1, sendData);
        }
    }
}
```

[Введіть текст]

|                            |   |  |
|----------------------------|---|--|
| Житомирська<br>політехніка | МІНІСТЕРСТВО ОСВІТИ І НАУКИ УКРАЇНИ<br>ДЕРЖАВНИЙ УНІВЕРСИТЕТ «ЖИТОМИРСЬКА ПОЛІТЕХНІКА»<br>Система управління якістю відповідас ДСТУ ISO 9001:2015 | Ф-20.09-<br>05.02/152.00.1/Б/ОК25-<br>2022 |
|                            | Екземпляр № 1   | Арк 48 / 27                                |

```
    }  
}  
/*****End of file*****/  
Програма для SPI Slave.  
/*****spi_slave.c*****/  
#include "stm32f10x.h"  
#include "stm32f10x_rcc.h"  
#include "stm32f10x_gpio.h"  
#include "stm32f10x_spi.h"  
/*****/  
GPIO_InitTypeDef port;  
SPI_InitTypeDef spi;  
uint8_t data;  
uint8_t needUpdate;  
/*****/  
void initAll()  
{  
    RCC_APB2PeriphClockCmd(RCC_APB2Periph_GPIOB, ENABLE);  
    RCC_APB1PeriphClockCmd(RCC_APB1Periph_SPI2, ENABLE);  
    RCC_APB2PeriphClockCmd(RCC_APB2Periph_GPIOA, ENABLE);  
    port.GPIO_Mode = GPIO_Mode_AF_PP;  
    port.GPIO_Pin = GPIO_Pin_12 | GPIO_Pin_13 | GPIO_Pin_14 | GPIO_Pin_15;  
    port.GPIO_Speed = GPIO_Speed_50MHz;  
    GPIO_Init(GPIOB, &port);  
    port.GPIO_Mode = GPIO_Mode_Out_PP;  
    port.GPIO_Pin = GPIO_Pin_0 | GPIO_Pin_1 | GPIO_Pin_2 | GPIO_Pin_3;  
    port.GPIO_Speed = GPIO_Speed_50MHz; GPIO_Init(GPIOA, &port);  
    SPI_StructInit(&spi);  
    spi.SPI_Direction = SPI_Direction_2Lines_FullDuplex;  
    spi.SPI_Mode = SPI_Mode_Slave; spi.SPI_DataSize =  
    SPI_DataSize_8b;  
    spi.SPI_CPOL = SPI_CPOL_Low;  
    spi.SPI_CPHA = SPI_CPHA_2Edge;  
    spi.SPI_NSS = SPI_NSS_Soft;  
    spi.SPI_BaudRatePrescaler = SPI_BaudRatePrescaler_4;  
    spi.SPI_FirstBit = SPI_FirstBit_MSB;  
    spi.SPI_CRCPolynomial = 7;  
    SPI_Init(SPI2, &spi);  
}  
/*****/  
int main()  
{  
    __enable_irq();  
    initAll();  
    SPI_Cmd(SPI2, ENABLE);  
    NVIC_EnableIRQ(SPI2_IRQn);  
    // Дозвіл на переривання  
    // Вмикання відповідних світлодіодів  
    while(1)  
    {  
        if (needUpdate == 1)  
        {  
            GPIO_ResetBits(GPIOA, GPIO_Pin_0 | GPIO_Pin_1 | GPIO_Pin_2 |  
GPIO_Pin_3);  
            if (data == 0x01)  
            {  
                GPIO_SetBits(GPIOA, GPIO_Pin_0);  
            }  
            if (data == 0x02)  
            {  
                GPIO_SetBits(GPIOA, GPIO_Pin_0 | GPIO_Pin_1);  
            }  
        }  
    }  
}
```

[Введіть текст]

|                         |   |  |
|-------------------------|---|--|
| Житомирська політехніка | МІНІСТЕРСТВО ОСВІТИ І НАУКИ УКРАЇНИ<br>ДЕРЖАВНИЙ УНІВЕРСИТЕТ «ЖИТОМИРСЬКА ПОЛІТЕХНІКА»<br>Система управління якістю відповідає ДСТУ ISO 9001:2015 | Ф-20.09-<br>05.02/152.00.1/Б/ОК25-<br>2022 |
|                         | Екземпляр № 1   | Арк 48/28                                  |

```
if (data == 0x03)
{
    GPIO_SetBits(GPIOA, GPIO_Pin_0 | GPIO_Pin_1 | GPIO_Pin_2);
}
if (data == 0x04)
{
    GPIO_SetBits(GPIOA, GPIO_Pin_0 | GPIO_Pin_1 | GPIO_Pin_2 |
GPIO_Pin_3);
}
needUpdate = 0;
}
}
}
/*****/
void SPI2_IRQHandler()
{
    data = SPI_I2S_ReceiveData(SPI2);
    needUpdate = 1;
}
/*****/
```

В даному прикладі вся робота з SPI полягає у використанні переривань. При встановленні прапору, що сигналізує про прийняття байту, зчитуємо прийняті дані в перериванні. Після прийняття даних потрібно оновити стан світлодіодів – встановивши змінну needUpdate = 1.

*Завдання на СРС.* Охарактеризуйте бібліотечні функції роботи з інтерфейсом SPI.

### Література до практичного заняття № 5

1. Розподілені мікропроцесорні системи: практичні заняття [Електронний ресурс]: для підготовки докторів філософії в галузі знань 17 Електроніка та телекомунікація за спеціальністю 171 Електроніка за спеціалізацією «Електронні системи» / КПІ ім. Ігоря Сікорського ; уклад.: Т. О. Терещенко – Електронні текстові дані (1 файл: 4029 кбайт). – Київ : КПІ ім. Ігоря Сікорського, 2018. – 50 с.
2. Конспект лекцій з дисципліни «Сучасні напрямки комп'ютерної та мікропроцесорної техніки. Розділ 3. Архітектура сучасних мікроконтролерів» для спеціальності 6.050802 – «Електронні пристрої та системи» (171 Електроніка)/ Укладачі: Терещенко Т.О., Ямненко Ю.С., Хохлов Ю.В.: НТУУ «КПІ ім. І. Сікорського», 2015. -230 с. Гриф «Рекомендовано» надано Вченою радою факультету електроніки НТУУ «КПІ».

[Введіть текст]

|                         |   |  |
|-------------------------|---|--|
| Житомирська політехніка | МІНІСТЕРСТВО ОСВІТИ І НАУКИ УКРАЇНИ<br>ДЕРЖАВНИЙ УНІВЕРСИТЕТ «ЖИТОМИРСЬКА ПОЛІТЕХНІКА»<br>Система управління якістю відповідас ДСТУ ISO 9001:2015 | Ф-20.09-<br>05.02/152.00.1/Б/ОК25-<br>2022 |
|                         | Екземпляр № 1   | Арк 48 / 29                                |

## Практичне заняття 6. Інтерфейс I2C

**Мета:** Здобуття навичок роботи з інтерфейсом I2C у мікроконтролерах STM  
Використання бібліотечних функцій роботи з інтерфейсами I2C та TWI.

**Завдання** Переслати код АЦП по інтерфейсу I2C на 16x2 LCD дисплей

**Теоретичні відомості.**

Порти що підтримують обробку даних за протоколом I2C наведено на рис.1



Рис. 1. Характеристики портів

Для створення проекту необхідно мати програми: STM32CubeMX, Keil μVision та Бібліотку HAL для роботи з дисплеєм.

**Порядок виконання роботи:**

В STM32CubeMX створюємо проект, рис.2.

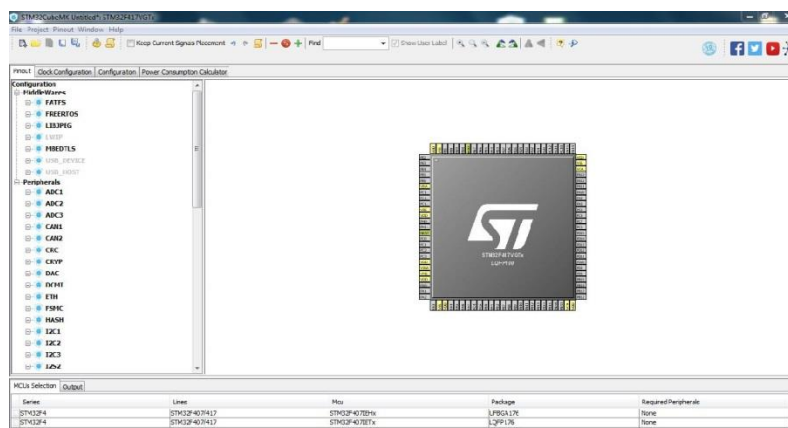


Рис 2 Вікно STM32CubeMX перед початком роботи

[Введіть текст]

|                         |   |  |
|-------------------------|---|--|
| Житомирська політехніка | МІНІСТЕРСТВО ОСВІТИ І НАУКИ УКРАЇНИ<br>ДЕРЖАВНИЙ УНІВЕРСИТЕТ «ЖИТОМИРСЬКА ПОЛІТЕХНІКА»<br>Система управління якістю відповідас ДСТУ ISO 9001:2015 | Ф-20.09-<br>05.02/152.00.1/Б/ОК25-<br>2022 |
|                         | Екземпляр № 1   | Арк 48 / 30                                |

Обираємо перший АЦП та 5 вхід, рис.3

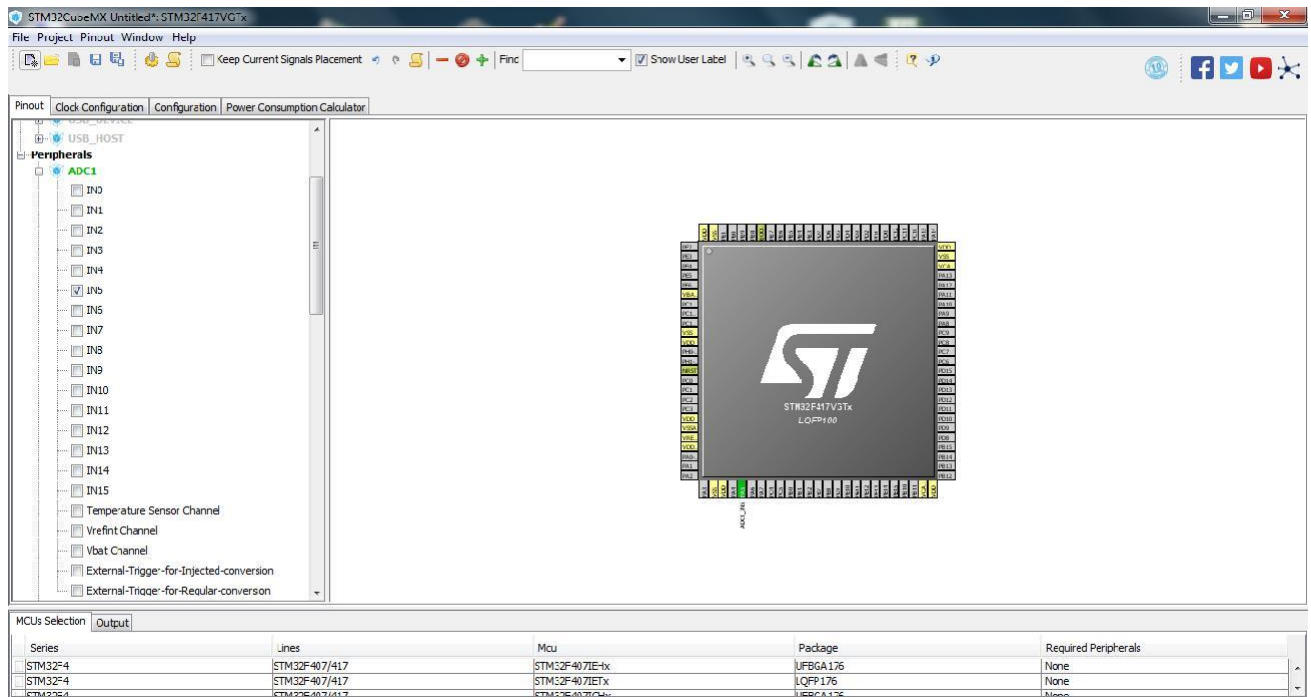


Рис 3 Вікно STM32CubeMX після вибору АЦП

Вигляд вікна програми після вибору входу АЦП наведено на рис.4

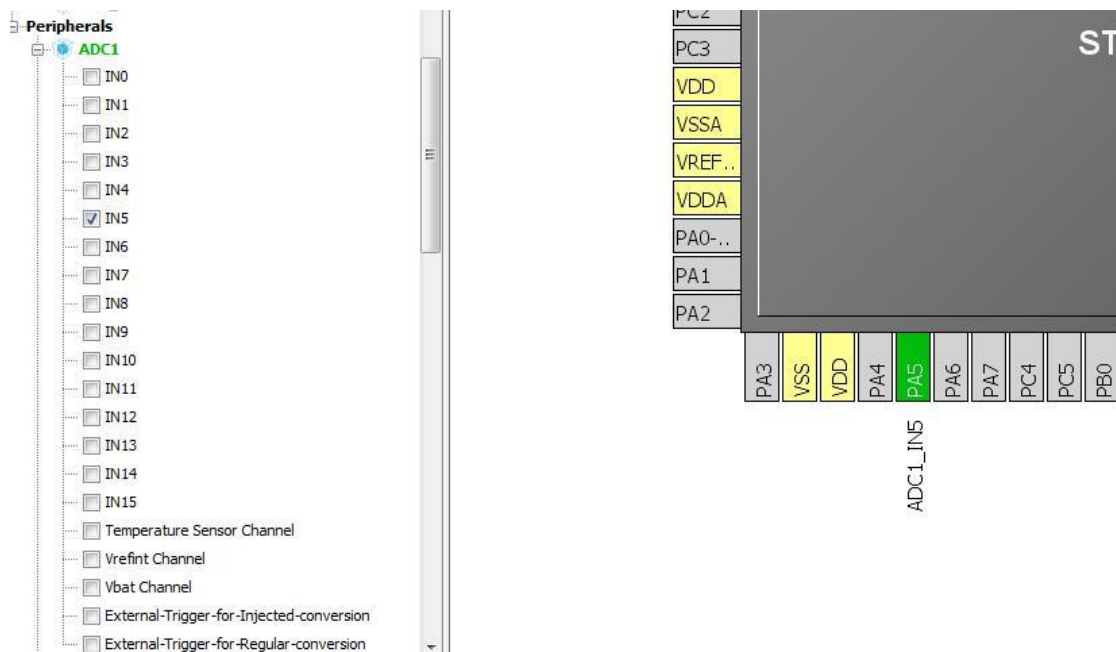


Рис.4

[Введіть текст]

|                         |   |  |
|-------------------------|---|--|
| Житомирська політехніка | МІНІСТЕРСТВО ОСВІТИ І НАУКИ УКРАЇНИ<br>ДЕРЖАВНИЙ УНІВЕРСИТЕТ «ЖИТОМИРСЬКА ПОЛІТЕХНІКА»<br>Система управління якістю відповідас ДСТУ ISO 9001:2015 | Ф-20.09-<br>05.02/152.00.1/Б/ОК25-<br>2022 |
|                         | Екземпляр № 1   | Арк 48 / 31                                |

На цей вхід підключимо середній вивід потенціометра, інші 2 вивода - до +3V та GND.

Меню конфігурації матиме вигляд, представлений на рис. 5 та рис.6.

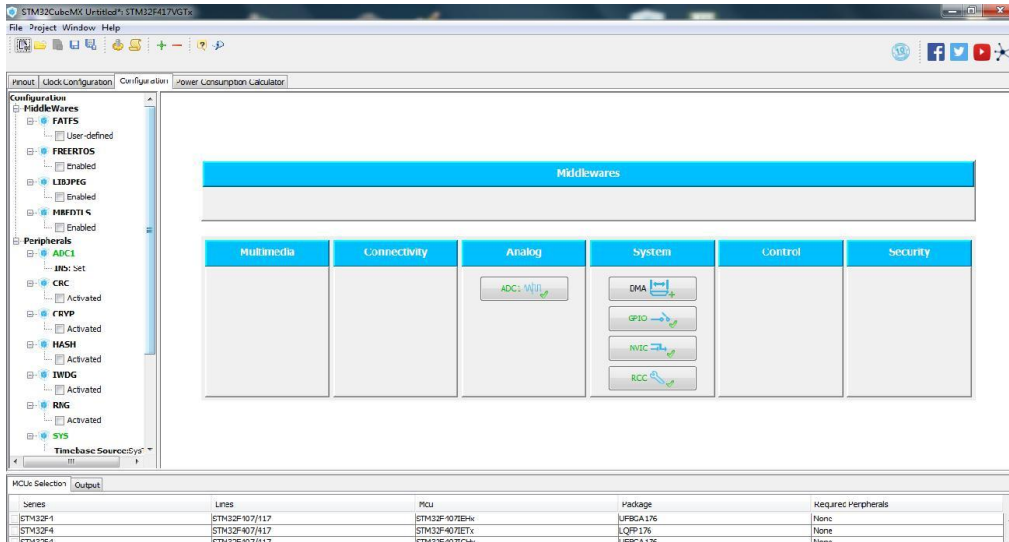


Рис.5

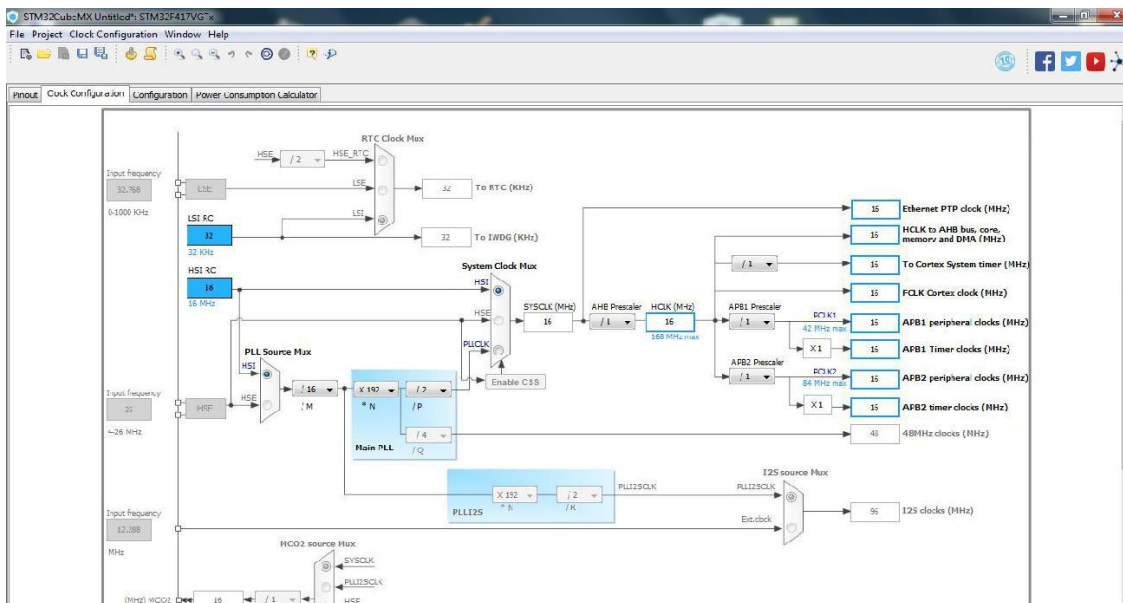


Рис.6

Налаштування АЦП здійснюємо, клікнувши по ньому – відкриється меню підлаштувань (рис.7)

[Введіть текст]

|                            |   |  |
|----------------------------|---|--|
| Житомирська<br>політехніка | МІНІСТЕРСТВО ОСВІТИ І НАУКИ УКРАЇНИ<br>ДЕРЖАВНИЙ УНІВЕРСИТЕТ «ЖИТОМИРСЬКА ПОЛІТЕХНІКА»<br>Система управління якістю відповідас ДСТУ ISO 9001:2015 | Ф-20.09-<br>05.02/152.00.1/Б/ОК25-<br>2022 |
|                            | Екземпляр № 1   | Арк 48 / 32                                |

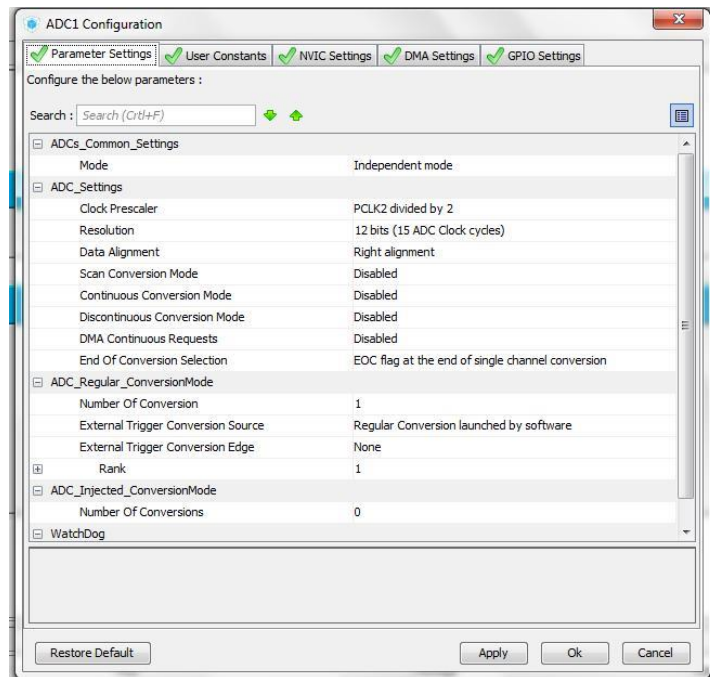


Рис. 7

Далі потрібно в Keil  $\mu$ Vision створити необхідні змінні та згенерувати проект

```
34
35 int main(void)
36 {
37
38     /* USER CODE BEGIN 1 */
39     float u;
40     uint16_t i=0;
41     char str[9];
42     /* USER CODE END 1 */
43
44     /* MCU Configuration-----
45
46     /* Reset of all peripherals, Initiali
47     HAL_Init();
48
49     /* USER CODE BEGIN 2 */
```

float u;

uint16\_t i=0;

char str[9];

Наприклад так оформити виведення тексту.



[Введіть текст]

|                            |   |  |
|----------------------------|---|--|
| Житомирська<br>політехніка | МІНІСТЕРСТВО ОСВІТИ І НАУКИ УКРАЇНИ<br>ДЕРЖАВНИЙ УНІВЕРСИТЕТ «ЖИТОМИРСЬКА ПОЛІТЕХНІКА»<br>Система управління якістю відповідас ДСТУ ISO 9001:2015 | Ф-20.09-<br>05.02/152.00.1/Б/ОК25-<br>2022 |
|                            | Екземпляр № 1   | Арк 48 / 33                                |

```
66 LCD_ini();
67 LCD_SetPos(5, 0);
68 sprintf(str,"Hello");
69 LCD_String(str);
70 HAL_Delay(500);
71 LCD_SetPos(1, 1);
72 sprintf(str,"Test 12bit ADC");
73 LCD_String(str);
74 HAL_Delay(3000);
75 LCD_Clear ();
76 LCD_SetPos(2, 0);
77 sprintf(str,"Stm32f407VG");
78 LCD_String(str);
79 HAL_Delay(2000);
80 LCD_Clear ();
81 LCD_SetPos(0, 1);
82 sprintf(str,"4095 -MAX Number");
83 LCD_String(str);
84 LCD_SetPos(0, 0);
85 sprintf(str,"0000 -Now Number");
86 LCD_String(str);
87 HAL_Delay(3000);
88 LCD_Clear ();
89 LCD_SetPos(5, 0);
90 sprintf(str,"-Now Number");
91 LCD_String(str);
92 LCD_SetPos(5, 1);
93 sprintf(str,"-Real Volt");
94 LCD_String(str);
95
```

```
LCD_ini();
LCD_SetPos(5, 0);
sprintf(str,"Hello");
LCD_String(str);
HAL_Delay(500);
LCD_SetPos(1, 1);
sprintf(str,"Test 12bit ADC");
LCD_String(str);
HAL_Delay(3000);
LCD_Clear ();
LCD_SetPos(2, 0);
sprintf(str,"Stm32f407VG");
LCD_String(str);
HAL_Delay(2000);
LCD_Clear ();
LCD_SetPos(0, 1);
```

[Введіть текст]

|                            |   |  |
|----------------------------|---|--|
| Житомирська<br>політехніка | МІНІСТЕРСТВО ОСВІТИ І НАУКИ УКРАЇНИ<br>ДЕРЖАВНИЙ УНІВЕРСИТЕТ «ЖИТОМИРСЬКА ПОЛІТЕХНІКА»<br>Система управління якістю відповідає ДСТУ ISO 9001:2015 | Ф-20.09-<br>05.02/152.00.1/Б/ОК25-<br>2022 |
|                            | Екземпляр № 1   | Аркуш 48 / 34                              |

```
printf(str,"4095 -MAX Number");  
LCD_String(str);  
LCD_SetPos(0, 0);  
printf(str,"0000 -Now Number");  
LCD_String(str);  
HAL_Delay(3000);  
LCD_Clear ();  
LCD_SetPos(5, 0);  
printf(str,"-Now Number");  
LCD_String(str);  
LCD_SetPos(5, 1);  
printf(str,"-Real Volt");  
LCD_String(str);
```

Також опишемо саму функцію АЦП та виводу зображення на дисплей.

```
/* USER CODE BEGIN WHILE */  
while (1)  
{  
  HAL_ADC_Start(&hadc1);  
  HAL_ADC_PollForConversion(&hadc1,100);  
  i=HAL_ADC_GetValue(&hadc1);  
  u=((float)HAL_ADC_GetValue(&hadc1)*3/4096);  
  HAL_ADC_Stop(&hadc1);  
  printf(str,"%04d",i);  
  LCD_SetPos (0,0);  
  LCD_String(str);  
  HAL_Delay(500);  
  printf(str,"%2.fv",u);  
  LCD_SetPos (0,1);  
  LCD_String(str);  
}  
/* USER CODE END WHILE */
```

```
HAL_ADC_Start(&hadc1);  
HAL_ADC_PollForConversion(&hadc1,100);  
i=HAL_ADC_GetValue(&hadc1);  
u=((float)HAL_ADC_GetValue(&hadc1)*3/4096);  
HAL_ADC_Stop(&hadc1);
```

[Введіть текст]

|                            |   |  |
|----------------------------|---|--|
| Житомирська<br>політехніка | МІНІСТЕРСТВО ОСВІТИ І НАУКИ УКРАЇНИ<br>ДЕРЖАВНИЙ УНІВЕРСИТЕТ «ЖИТОМИРСЬКА ПОЛІТЕХНІКА»<br>Система управління якістю відповідас ДСТУ ISO 9001:2015 | Ф-20.09-<br>05.02/152.00.1/Б/ОК25-<br>2022 |
|                            | Екземпляр № 1   | Арк 48 / 35                                |

```
sprintf(str,"%04d",i);  
LCD_SetPos (0,0);  
LCD_String(str);  
HAL_Delay(500);  
sprintf(str,"%2.fv",u);  
LCD_SetPos (0,1);  
LCD_String(str);
```

Далі скомпілювавши проект та записав його в ядро, можна побачити, що при зміні опору потенціометра будуть змінюватися рівні напруги. Потенціометр варто взяти не менше 50К Ом.

*Завдання на СРС.* Охарактеризуйте бібліотечні функції роботи з інтерфейсами I2C та TWI.

### Література до практичного заняття № 6

1. Розподілені мікропроцесорні системи: практичні заняття [Електронний ресурс]: для підготовки докторів філософії в галузі знань 17 Електроніка та телекомунікація за спеціальністю 171 Електроніка за спеціалізацією «Електронні системи» / КПІ ім. Ігоря Сікорського ; уклад.: Т. О. Терещенко – Електронні текстові дані (1 файл: 4029 кбайт). – Київ : КПІ ім. Ігоря Сікорського, 2018. – 50 с.
2. Конспект лекцій з дисципліни «Сучасні напрямки комп'ютерної та мікропроцесорної техніки. Розділ 3. Архітектура сучасних мікроконтролерів» для спеціальності 6.050802 – «Електронні пристрої та системи» (171 Електроніка)/ Укладачі: Терещенко Т.О., Ямненко Ю.С., Хохлов Ю.В.: НТУУ «КПІ ім. І. Сікорського», 2015. -230 с. Гриф «Рекомендовано» надано Вченою радою факультету електроніки НТУУ «КПІ».

[Введіть текст]

|                            |   |  |
|----------------------------|---|--|
| Житомирська<br>політехніка | МІНІСТЕРСТВО ОСВІТИ І НАУКИ УКРАЇНИ<br>ДЕРЖАВНИЙ УНІВЕРСИТЕТ «ЖИТОМИРСЬКА ПОЛІТЕХНІКА»<br>Система управління якістю відповідає ДСТУ ISO 9001:2015 | Ф-20.09-<br>05.02/152.00.1/Б/ОК25-<br>2022 |
|                            | Екземпляр № 1   | Арк 48 / 36                                |

## Практичне заняття 7. Інтерфейс USB та USB OTG

**Мета:** Здобуття навичок роботи з інтерфейсами USB та USB OTG

Використання бібліотечних функцій.

**Завдання** Використання USB OTG в режимі MCS\_HOST. Підключити USB флеш і з нею працювати через OTG порт плати Discovery.

### Теоретичні відомості

Бібліотека FatFs (USB версія) має тільки дві функції, які будемо використовувати у цій роботі - <http://schem.net/mc/mc366.php>:

1. Функція ініціалізації, яка повинна викликатися тільки на початку.
2. HOST\_Do-функція, яка запускається циклічно і повертає статус USB порту. Статус змінюється, як тільки буде виявлений ключ USB флешки, доступною для роботи з FatFs.

Для підключення до плати необхідний перехідник з USB на microUSB.

Виводи мікроконтролера:

```
PA9 -> USB_OTG_VBUS
PA10 -> USB_OTG_ID
PA11 -> USB_OTG_DM
PA12 -> USB_OTG_DP
PC0 -> USB_VBUS_Enable
```

Необхідні бібліотеки:

Модулі, що підключаються CoCoX-IDE: GPIO, MISC

Підтримувані бібліотеки: STM32\_UB\_FATFS (USB-Version)

Перечислення

```
, typedef enum {
1  USB_MSC_HOST_NO_INIT =0,          // інтерфейс USB не ініціалізований
2  USB_MSC_DEV_DETACHED,           // немає підключеного пристрою
3  USB_MSC_SPEED_ERROR,            // Швидкість USB-пристрою не підтримується
4  USB_MSC_DEV_NOT_SUPPORTED,      // Пристрій не підтримується
5  ,USB_MSC_DEV_WRITE_PROTECT
6  USB_MSC_OVER_CURRENT            // Перевантаження по струму
7  USB_MSC_DEV_CONNECTED           // Пристрій підключений і готовий
```

[Введіть текст]

|                            |   |  |
|----------------------------|---|--|
| Житомирська<br>політехніка | МІНІСТЕРСТВО ОСВІТИ І НАУКИ УКРАЇНИ<br>ДЕРЖАВНИЙ УНІВЕРСИТЕТ «ЖИТОМИРСЬКА ПОЛІТЕХНІКА»<br>Система управління якістю відповідає ДСТУ ISO 9001:2015 | Ф-20.09-<br>05.02/152.00.1/Б/ОК25-<br>2022 |
|                            | Екземпляр № 1   | Арк 48 / 37                                |

8 }USB\_MSC\_HOST\_STATUS\_t // Пристрій захищений від запису

### Функції:

- 1 void UB\_USB\_MSC\_HOST\_Init(void); // ініціалізувати USB-Host
- 2 USB\_MSC\_HOST\_STATUS\_t UB\_USB\_MSC\_HOST\_Do(void); // перевірити стан пристрою

### Приклад:

```
1 //-----
2 // File : main.c
3 // Datum : 13.04.2013
4 // Version : 1.0
5 // Autor : UB
6 // EMail : mc-4u(@)t-online.de
7 // Web : www.mikrocontroller-4u.de
8 // CPU : STM32F4
9 // IDE : CoCoX CoIDE 1.7.0
10 // Module : CMSIS_BOOT, M4_CMSIS_CORE
11 // Funktion : Demo der USB-MSC-HOST-Library
12 // Hinweis : Diese zwei Files muessen auf 8MHz stehen
13 // "cmsis_boot/stm32f4xx.h"
14 // "cmsis_boot/system_stm32f4xx.c"
15 //-----
16
17 #include "main.h"
18 #include "stm32_ub_led.h"
19 #include "stm32_ub_usb_msc_host.h"
20
21 int main(void)
22 {
23     FIL myFile; // обробник файлів
24     uint8_t write_ok=0;
25
26     SystemInit(); // Ініціалізація налаштувань кварцу
27
```

[Введіть текст]

|                            |   |  |
|----------------------------|---|--|
| Житомирська<br>політехніка | МІНІСТЕРСТВО ОСВІТИ І НАУКИ УКРАЇНИ<br>ДЕРЖАВНИЙ УНІВЕРСИТЕТ «ЖИТОМИРСЬКА ПОЛІТЕХНІКА»<br>Система управління якістю відповідає ДСТУ ISO 9001:2015 | Ф-20.09-<br>05.02/152.00.1/Б/ОК25-<br>2022 |
|                            | Екземпляр № 1   | Арк 48 / 38                                |

```
28 // ініціалізація світлодіодів
29 UB_Led_Init();
30
31 // ініціалізація USB-OTG-порту як MSC-HOST
32 // (для читання / запису на USB флешку)
33 UB_USB_MSC_HOST_Init();
34
35 while(1)
36 {
37 // Дані про статус USB
38 if(UB_USB_MSC_HOST_Do()==USB_MSC_DEV_CONNECTED) {
39 // якщо USB-флешка виявлена
40 UB_Led_On(LED_GREEN);
41
42 // Якщо файл ще не записаний
43 if(write_ok==0) {
44 write_ok=1;
45 UB_Led_On(LED_RED);
46 // монтувати флешку
47 if(UB_Fatfs_Mount(USB_0)==FATFS_OK) {
48 // Редагувати файл, записаний в корінь флешки
49 if(UB_Fatfs_OpenFile(&myFile, "USB_File.txt", F_WR_CLEAR)==FATFS_OK) {
50 // Написати кілька рядків тексту в файлі
51 UB_Fatfs_WriteString(&myFile,"Test der WriteString-Funktion");
52 UB_Fatfs_WriteString(&myFile,"hier Zeile zwei");
53 UB_Fatfs_WriteString(&myFile,"ENDE");
54 // Закрити файл
55 UB_Fatfs_CloseFile(&myFile);
56 }
57 // розмонтувати флешку
58 UB_Fatfs_UnMount(USB_0);
59 }
60 UB_Led_Off(LED_RED);
61 }
```

[Введіть текст]

|                            |   |  |
|----------------------------|---|--|
| Житомирська<br>політехніка | МІНІСТЕРСТВО ОСВІТИ І НАУКИ УКРАЇНИ<br>ДЕРЖАВНИЙ УНІВЕРСИТЕТ «ЖИТОМИРСЬКА ПОЛІТЕХНІКА»<br>Система управління якістю відповідає ДСТУ ISO 9001:2015 | Ф-20.09-<br>05.02/152.00.1/Б/ОК25-<br>2022 |
|                            | Екземпляр № 1   | Арк 48 / 39                                |

```
62     }  
63     else {  
64         // Якщо немає доступних USB флешек  
65         UB_Led_Off(LED_GREEN);  
66     }  
    }  
}
```

*Завдання на СРС.* Охарактеризуйте бібліотечні функції з інтерфейсом USB

### Література до практичного заняття № 7

1. Розподілені мікропроцесорні системи: практичні заняття [Електронний ресурс]: для підготовки докторів філософії в галузі знань 17 Електроніка та телекомунікація за спеціальністю 171 Електроніка за спеціалізацією «Електронні системи» / КПІ ім. Ігоря Сікорського ; уклад.: Т. О. Терещенко – Електронні текстові дані (1 файл: 4029 кбайт). – Київ : КПІ ім. Ігоря Сікорського, 2018. – 50 с.
2. Конспект лекцій з дисципліни «Сучасні напрямки комп'ютерної та мікропроцесорної техніки. Розділ 3. Архітектура сучасних мікроконтролерів» для спеціальності 6.050802 – «Електронні пристрої та системи» (171 Електроніка)/ Укладачі: Терещенко Т.О., Ямненко Ю.С., Хохлов Ю.В.: НТУУ «КПІ ім. І. Сікорського», 2015. -230 с. Гриф «Рекомендовано» надано Вченою радою факультету електроніки НТУУ «КПІ».

[Введіть текст]

|                            |   |  |
|----------------------------|---|--|
| Житомирська<br>політехніка | МІНІСТЕРСТВО ОСВІТИ І НАУКИ УКРАЇНИ<br>ДЕРЖАВНИЙ УНІВЕРСИТЕТ «ЖИТОМИРСЬКА ПОЛІТЕХНІКА»<br>Система управління якістю відповідає ДСТУ ISO 9001:2015 | Ф-20.09-<br>05.02/152.00.1/Б/ОК25-<br>2022 |
|                            | Екземпляр № 1   | Арк 48 / 40                                |

## Практичне заняття 8. Інтерфейс CAN

**Мета** Здобуття навичок роботи з блоком комунікації CAN

**Завдання** Здійснити передачу даних по інтерфейсу CAN . Для перевірки правильності коду забезпечити індикацію на світлодіодах (В залежності від того який байт подано, загориться певна кількість діодів)

### Порядок виконання

1.3 початку потрібно виставити піни у програмі CubeMx та прописати тактову частоту (рис. 1)

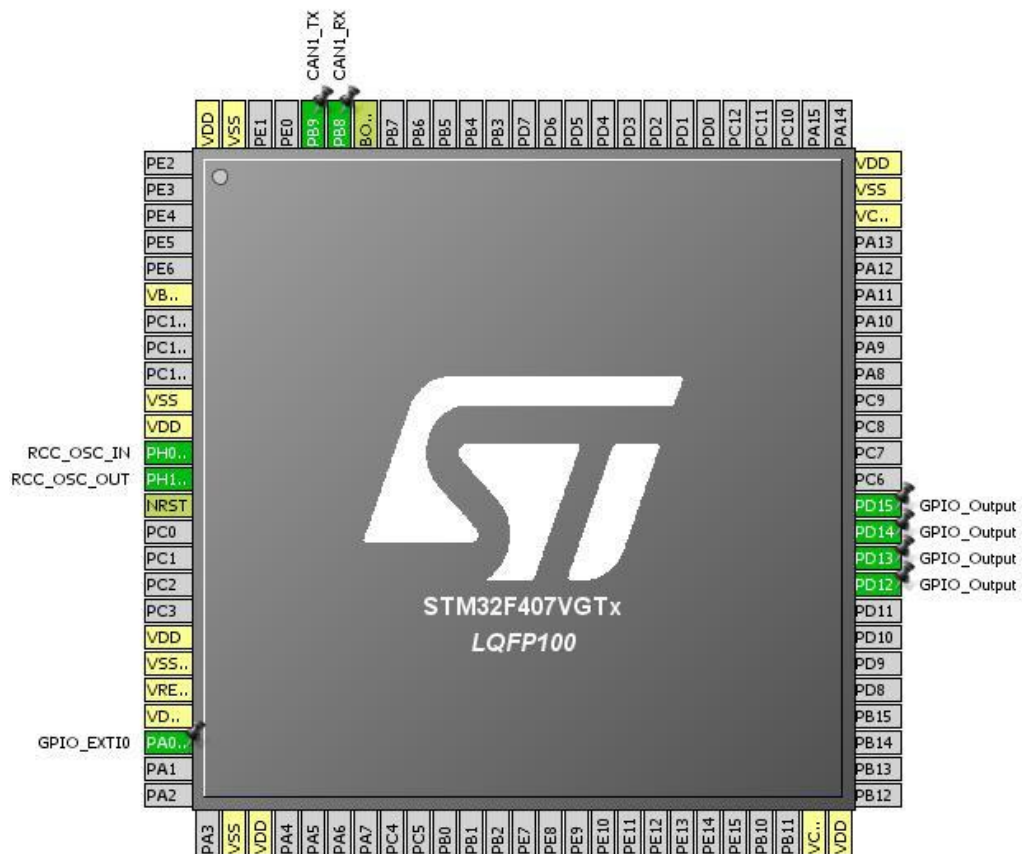


Рис.1. Виводи МК для CAN інтерфейса

Конфігурацію проекту наведено на рис.2.



[Введіть текст]

|                                |  |   |
|--------------------------------|--|---|
| <p>Житомирська політехніка</p> | <p>МІНІСТЕРСТВО ОСВІТИ І НАУКИ УКРАЇНИ<br/>                 ДЕРЖАВНИЙ УНІВЕРСИТЕТ «ЖИТОМИРСЬКА ПОЛІТЕХНІКА»<br/>                 Система управління якістю відповідас ДСТУ ISO 9001:2015</p> | <p>Ф-20.09-05.02/152.00.1/Б/ОК25-2022</p> |
|                                | <p>Екземпляр № 1</p>   | <p>Арк 48 / 41</p>                        |

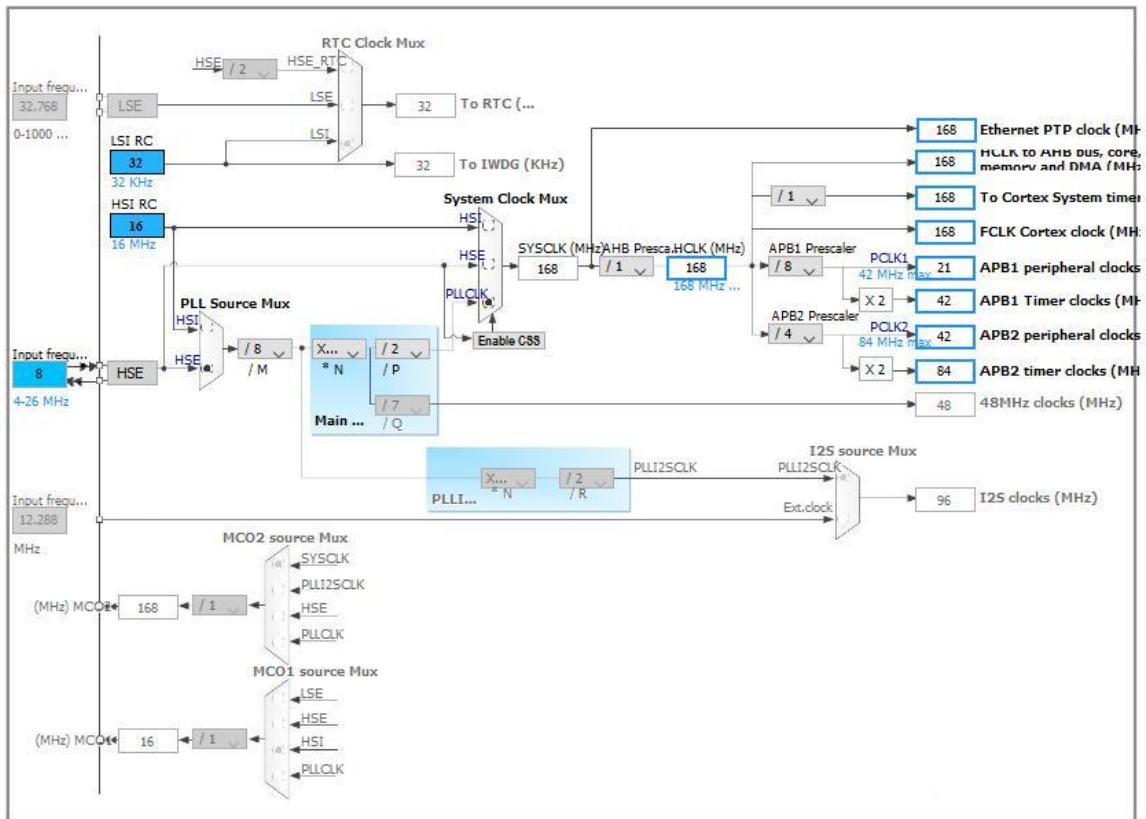


Рис. 2 . Конфігурація проекту

2. Після цього необхідно використати наступний програмний код у середовищі Keil.

```

Project - IAR Embedded Workbench Lite
File Edit View Project Tools Win dow Help
Workspace
testabola
Files
testabola
  Applications
  EWARM
  User
  main.c
  stm32...
  Drivers
  Output
main.h
/* USER CODE BEGIN Includes */
/* USER CODE END Includes */

/* Private variables */
/* USER CODE BEGIN PV */
/* USER CODE END PV */

/* Private function prototypes */
void SystemClock_Config(void);
static void MX_GPIO_Init(void);

/* USER CODE BEGIN PFP */
/* USER CODE END PFP */

/* USER CODE BEGIN 0 */
/* USER CODE END 0 */

int main(void)
    
```

Рис. 3 - Програмний код у середовищі Keil

```

/* Includes ----- */
#include "main.h"
    
```

[Введіть текст]

|                            |   |  |
|----------------------------|---|--|
| Житомирська<br>політехніка | МІНІСТЕРСТВО ОСВІТИ І НАУКИ УКРАЇНИ<br>ДЕРЖАВНИЙ УНІВЕРСИТЕТ «ЖИТОМИРСЬКА ПОЛІТЕХНІКА»<br>Система управління якістю відповідає ДСТУ ISO 9001:2015 | Ф-20.09-<br>05.02/152.00.1/Б/ОК25-<br>2022 |
|                            | Екземпляр № 1   | Арк 48 / 42                                |

```
#include "stm32f4xx_hal.h"

/* USER CODE BEGIN Includes */

/* USER CODE END Includes */

/* Private variables ----- */
CAN_HandleTypeDef hcan1;

/* USER CODE BEGIN PV */
/* Private variables ----- */
CanTxMsgTypeDef      TxM;
CanRxMsgTypeDef      RxM;
CAN_FilterConfTypeDef sFilterConfig;
uint8_t a;
/* USER CODE END PV */

/* Private function prototypes ----- */
void SystemClock_Config(void);
static void MX_GPIO_Init(void);
static void MX_CAN1_Init(void);

/* USER CODE BEGIN PFP */
/* Private function prototypes ----- */

/* USER CODE END PFP */

/* USER CODE BEGIN 0 */

/* USER CODE END 0 */

int main(void)
{
    /* USER CODE BEGIN 1 */

    /* USER CODE END 1 */

    /* MCU Configuration----- */

    /* Reset of all peripherals, Initializes the Flash interface and the Systick. */
    HAL_Init();

    /* USER CODE BEGIN Init */

    /* USER CODE END Init */

    /* Configure the system clock */
    SystemClock_Config();

    /* USER CODE BEGIN SysInit */

    /* USER CODE END SysInit */

    /* Initialize all configured peripherals */
    MX_GPIO_Init();
    MX_CAN1_Init();

    /* USER CODE BEGIN 2 */
    hcan1.pTxMsg=&TxM;
```

[Введіть текст]

|                            |   |  |
|----------------------------|---|--|
| Житомирська<br>політехніка | МІНІСТЕРСТВО ОСВІТИ І НАУКИ УКРАЇНИ<br>ДЕРЖАВНИЙ УНІВЕРСИТЕТ «ЖИТОМИРСЬКА ПОЛІТЕХНІКА»<br>Система управління якістю відповідас ДСТУ ISO 9001:2015 | Ф-20.09-<br>05.02/152.00.1/Б/ОК25-<br>2022 |
|                            | Екземпляр № 1   | Арк 48 / 43                                |

```
hcan1.pRxMsg=&RxM;
```

```
sFilterConfig.FilterNumber = 0;  
sFilterConfig.FilterMode = CAN_FILTERMODE_IDLIST;  
sFilterConfig.FilterScale = CAN_FILTERSCALE_32BIT;  
sFilterConfig.FilterIdHigh = 0x244<<5; // 0x245 other board  
sFilterConfig.FilterIdLow = 0;  
sFilterConfig.FilterMaskIdHigh = 0;  
sFilterConfig.FilterMaskIdLow = 0;  
sFilterConfig.FilterFIFOAssignment = 0;  
sFilterConfig.BankNumber = 14;  
sFilterConfig.FilterActivation = ENABLE;  
HAL_CAN_ConfigFilter(&hcan1, &sFilterConfig);
```

```
hcan1.pTxMsg->StdId = 0x245; // 0x244 other board  
hcan1.pTxMsg->RTR = CAN_RTR_DATA;  
hcan1.pTxMsg->IDE = CAN_ID_STD;  
hcan1.pTxMsg->DLC = 1;
```

```
HAL_CAN_Receive_IT(&hcan1, CAN_FIFO0);  
/* USER CODE END 2 */
```

```
/* Infinite loop */  
/* USER CODE BEGIN WHILE */  
while (1)  
{  
/* USER CODE END WHILE */
```

```
/* USER CODE BEGIN 3 */
```

```
}  
/* USER CODE END 3 */
```

```
}
```

```
/** System Clock Configuration  
*/
```

```
void SystemClock_Config(void)  
{
```

```
RCC_OscInitTypeDef RCC_OscInitStruct;  
RCC_ClkInitStructDef RCC_ClkInitStruct;
```

```
/**Configure the main internal regulator output voltage  
*/
```

```
__HAL_RCC_PWR_CLK_ENABLE();
```

```
__HAL_PWR_VOLTAGESCALING_CONFIG(PWR_REGULATOR_VOLTAGE_SCALE1);
```

```
/**Initializes the CPU, AHB and APB busses clocks  
*/
```

```
RCC_OscInitStruct.OscillatorType = RCC_OSCILLATORTYPE_HSE;  
RCC_OscInitStruct.HSEState = RCC_HSE_ON;  
RCC_OscInitStruct.PLL.PLLState = RCC_PLL_ON;  
RCC_OscInitStruct.PLL.PLLSource = RCC_PLLSOURCE_HSE;  
RCC_OscInitStruct.PLL.PLLM = 8;  
RCC_OscInitStruct.PLL.PLLN = 336;  
RCC_OscInitStruct.PLL.PLLP = RCC_PLLP_DIV2;  
RCC_OscInitStruct.PLL.PLLQ = 7;  
if (HAL_RCC_OscConfig(&RCC_OscInitStruct) != HAL_OK)
```

[Введіть текст]

|                            |   |  |
|----------------------------|---|--|
| Житомирська<br>політехніка | МІНІСТЕРСТВО ОСВІТИ І НАУКИ УКРАЇНИ<br>ДЕРЖАВНИЙ УНІВЕРСИТЕТ «ЖИТОМИРСЬКА ПОЛІТЕХНІКА»<br>Система управління якістю відповідає ДСТУ ISO 9001:2015 | Ф-20.09-<br>05.02/152.00.1/Б/ОК25-<br>2022 |
|                            | Екземпляр № 1   | Арк 48 / 44                                |

```
{
    _Error_Handler(__FILE__, __LINE__);
}

/**Initializes the CPU, AHB and APB busses clocks
*/
RCC_ClkInitStruct.ClockType = RCC_CLOCKTYPE_HCLK|RCC_CLOCKTYPE_SYSCLK
|RCC_CLOCKTYPE_PCLK1|RCC_CLOCKTYPE_PCLK2;
RCC_ClkInitStruct.SYSCLKSource = RCC_SYSCLKSOURCE_PLLCLK;
RCC_ClkInitStruct.AHBCLKDivider = RCC_SYSCLK_DIV1;
RCC_ClkInitStruct.APB1CLKDivider = RCC_HCLK_DIV8;
RCC_ClkInitStruct.APB2CLKDivider = RCC_HCLK_DIV4;

if (HAL_RCC_ClockConfig(&RCC_ClkInitStruct, FLASH_LATENCY_5) != HAL_OK)
{
    _Error_Handler(__FILE__, __LINE__);
}

/**Configure the SysTick interrupt time
*/
HAL_SYSTICK_Config(HAL_RCC_GetHCLKFreq()/1000);

/**Configure the SysTick
*/
HAL_SYSTICK_CLKSourceConfig(SYSTICK_CLKSOURCE_HCLK);

/* SysTick_IRQn interrupt configuration */
HAL_NVIC_SetPriority(SysTick_IRQn, 0, 0);
}

/* CAN1 init function */
static void MX_CAN1_Init(void)
{
    hcan1.Instance = CAN1;
    hcan1.Init.Prescaler = 16;
    hcan1.Init.Mode = CAN_MODE_NORMAL;
    hcan1.Init.SJW = CAN_SJW_1TQ;
    hcan1.Init.BS1 = CAN_BS1_3TQ;
    hcan1.Init.BS2 = CAN_BS2_5TQ;
    hcan1.Init.TTCM = DISABLE;
    hcan1.Init.ABOM = DISABLE;
    hcan1.Init.AWUM = DISABLE;
    hcan1.Init.NART = DISABLE;
    hcan1.Init.RFLM = DISABLE;
    hcan1.Init.TXFP = DISABLE;
    if (HAL_CAN_Init(&hcan1) != HAL_OK)
    {
        _Error_Handler(__FILE__, __LINE__);
    }
}

/** Configure pins as
    * Analog
    * Input
    * Output
    * EVENT_OUT
    * EXTI
```

[Введіть текст]

|                            |   |  |
|----------------------------|---|--|
| Житомирська<br>політехніка | МІНІСТЕРСТВО ОСВІТИ І НАУКИ УКРАЇНИ<br>ДЕРЖАВНИЙ УНІВЕРСИТЕТ «ЖИТОМИРСЬКА ПОЛІТЕХНІКА»<br>Система управління якістю відповідас ДСТУ ISO 9001:2015 | Ф-20.09-<br>05.02/152.00.1/Б/ОК25-<br>2022 |
|                            | Екземпляр № 1   | Арк 48 / 45                                |

```
*/
static void MX_GPIO_Init(void)
{
    GPIO_InitTypeDef GPIO_InitStructure;

    /* GPIO Ports Clock Enable */
    __HAL_RCC_GPIOH_CLK_ENABLE();
    __HAL_RCC_GPIOA_CLK_ENABLE();
    __HAL_RCC_GPIOD_CLK_ENABLE();
    __HAL_RCC_GPIOB_CLK_ENABLE();

    /*Configure GPIO pin Output Level */
    HAL_GPIO_WritePin(GPIOD, GPIO_PIN_12|GPIO_PIN_13|GPIO_PIN_14|GPIO_PIN_15,
    GPIO_PIN_RESET);

    /*Configure GPIO pin : PA0 */
    GPIO_InitStructure.Pin = GPIO_PIN_0;
    GPIO_InitStructure.Mode = GPIO_MODE_IT_RISING;
    GPIO_InitStructure.Pull = GPIO_NOPULL;
    HAL_GPIO_Init(GPIOA, &GPIO_InitStructure);

    /*Configure GPIO pins : PD12 PD13 PD14 PD15 */
    GPIO_InitStructure.Pin = GPIO_PIN_12|GPIO_PIN_13|GPIO_PIN_14|GPIO_PIN_15;
    GPIO_InitStructure.Mode = GPIO_MODE_OUTPUT_PP; GPIO_InitStructure.Pull =
    GPIO_NOPULL;
    GPIO_InitStructure.Speed = GPIO_SPEED_FREQ_LOW;
    HAL_GPIO_Init(GPIOD, &GPIO_InitStructure);

    /* EXTI interrupt init*/
    HAL_NVIC_SetPriority(EXTI0_IRQn, 0, 1);
    HAL_NVIC_EnableIRQ(EXTI0_IRQn);
}

/* USER CODE BEGIN 4 */

/* USER CODE END 4 */

/**
 * @brief This function is executed in case of error occurrence.
 * @param None
 * @retval None
 */
void _Error_Handler(char * file, int line)
{
    /* USER CODE BEGIN Error_Handler_Debug */
    /* User can add his own implementation to report the HAL error return state */
    while(1)
    {
    }
    /* USER CODE END Error_Handler_Debug */
}

#ifdef USE_FULL_ASSERT
/**
 * @brief Reports the name of the source file and the source line number
 * where the assert_param error has occurred.
 * @param file: pointer to the source file name
 */

```

[Введіть текст]

|                            |   |  |
|----------------------------|---|--|
| Житомирська<br>політехніка | МІНІСТЕРСТВО ОСВІТИ І НАУКИ УКРАЇНИ<br>ДЕРЖАВНИЙ УНІВЕРСИТЕТ «ЖИТОМИРСЬКА ПОЛІТЕХНІКА»<br>Система управління якістю відповідас ДСТУ ISO 9001:2015 | Ф-20.09-<br>05.02/152.00.1/Б/ОК25-<br>2022 |
|                            | Екземпляр № 1   | Арк 48 / 46                                |

```
* @param line: assert_param error line source number
* @retval None
*/
void assert_failed(uint8_t* file, uint32_t line)
{
    /* USER CODE BEGIN 6 */
    /* User can add his own implementation to report the file name and line number,
    ex: printf("Wrong parameters value: file %s on line %d\r\n", file, line) */

    /* USER CODE END 6 */
}

#endif
```

3. Для перевірки правильності коду необхідно подавати певний байт. В залежності від того який байт подано, загориться певна кількість діодів.

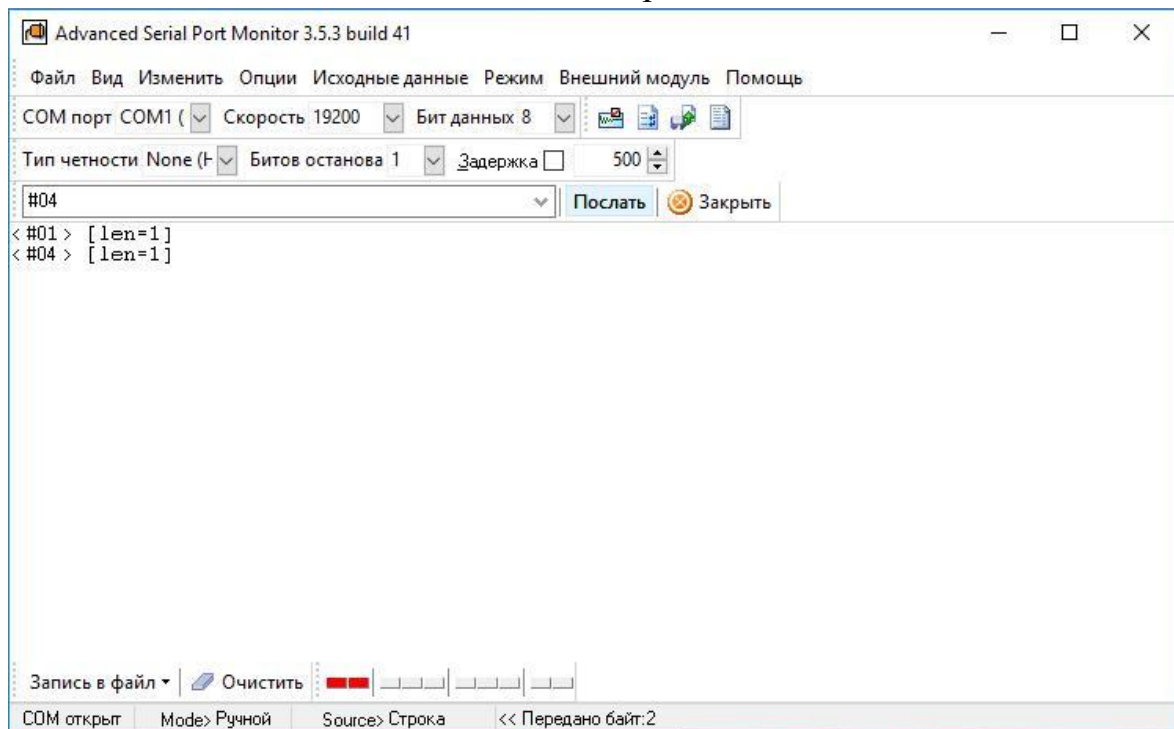


Рис. 4 Пересилання байта перевірки

На рис. 5 і 6 показано результати перевірки для кода 01 (горить один світлодіод) та кода 04 (горять 4 світлодіода)

VERY

[Введіть текст]

|                            |   |  |
|----------------------------|---|--|
| Житомирська<br>політехніка | МІНІСТЕРСТВО ОСВІТИ І НАУКИ УКРАЇНИ<br>ДЕРЖАВНИЙ УНІВЕРСИТЕТ «ЖИТОМИРСЬКА ПОЛІТЕХНІКА»<br>Система управління якістю відповідас ДСТУ ISO 9001:2015 | Ф-20.09-<br>05.02/152.00.1/Б/ОК25-<br>2022 |
|                            | Екземпляр № 1   | Арк 48 / 47                                |



Рис. 5 Результат перевірки для кода 01 (Вигляд плати DISCOVERY)



Рис. 6. Результат перевірки для кода 04 (Вигляд плати DISCOVERY)

[Введіть текст]

|                            |   |  |
|----------------------------|---|--|
| Житомирська<br>політехніка | МІНІСТЕРСТВО ОСВІТИ І НАУКИ УКРАЇНИ<br>ДЕРЖАВНИЙ УНІВЕРСИТЕТ «ЖИТОМИРСЬКА ПОЛІТЕХНІКА»<br>Система управління якістю відповідас ДСТУ ISO 9001:2015 | Ф-20.09-<br>05.02/152.00.1/Б/ОК25-<br>2022 |
|                            | Екземпляр № 1   | Арк 48 / 48                                |

Завдання на СРС. Охарактеризуйте бібліотечні функції з інтерфейсом CAN

### Література до практичного заняття № 8

1. Розподілені мікропроцесорні системи: практичні заняття [Електронний ресурс]: для підготовки докторів філософії в галузі знань 17 Електроніка та телекомунікація за спеціальністю 171 Електроніка за спеціалізацією «Електронні системи» / КПІ ім. Ігоря Сікорського ; уклад.: Т. О. Терещенко – Електронні текстові дані (1 файл: 4029 кбайт). – Київ : КПІ ім. Ігоря Сікорського, 2018. – 50 с.
2. Конспект лекцій з дисципліни «Сучасні напрямки комп'ютерної та мікропроцесорної техніки. Розділ 3. Архітектура сучасних мікроконтролерів» для спеціальності 6.050802 – «Електронні пристрої та системи» (171 Електроніка)/ Укладачі: Терещенко Т.О., Ямненко Ю.С., Хохлов Ю.В.: НТУУ «КПІ ім. І. Сікорського», 2015. -230 с. Гриф «Рекомендовано» надано Вченою радою факультету електроніки НТУУ «КПІ».