

Житомирська політехніка	МІНІСТЕРСТВО ОСВІТИ І НАУКИ УКРАЇНИ ДЕРЖАВНИЙ УНІВЕРСИТЕТ «ЖИТОМИРСЬКА ПОЛІТЕХНІКА» Система управління якістю відповідає ДСТУ ISO 9001:2015	Ф-23.06- 05.02/2/184.00.1/ МБ/ОК9-2021
	Екземпляр № 1	Арк 84 / 1

ЗАТВЕРДЖЕНО

Науково-методичною радою
Державного університету
«Житомирська політехніка»
протокол від «22» вересня 2021 р. № 05

МЕТОДИЧНІ РЕКОМЕНДАЦІЇ

до теоретичного, практичного та самостійного вивчення теми
«Розслідування та облік нещасних випадків,
професійних захворювань та аварій на виробництві»

навчальних дисциплін

«Основи охорони праці»,
«Безпека життєдіяльності, охорона праці та
навколишнього середовища»

для здобувачів вищої освіти освітнього ступеня «молодший бакалавр»
спеціальності 184 «Гірництво»
освітньо-професійна програма «Гірництво»

Рекомендовано на засіданні
кафедри маркшейдерії
протокол від «28» серпня 2021 р. № 06

Розробники: к.т.н., доц. кафедри маркшейдерії
к.т.н., доц. кафедри маркшейдерії
асистент кафедри маркшейдерії
ст. викладач кафедри
РРКК ім.проф. М.Т.Бакка

Іськов С.С.
Криворучко А.О.
Куницька М.С.
Остафійчук Н.М.

Житомир

2021

Житомирська політехніка	МІНІСТЕРСТВО ОСВІТИ І НАУКИ УКРАЇНИ ДЕРЖАВНИЙ УНІВЕРСИТЕТ «ЖИТОМИРСЬКА ПОЛІТЕХНІКА» Система управління якістю відповідає ДСТУ ISO 9001:2015	Ф-23.06- 05.02/2/184.00.1/ МБ/ОК9-2021
	Екземпляр № 1	Арк 84 / 2

Методичні рекомендації до теоретичного, практичного та самостійного вивчення теми «Розслідування та облік нещасних випадків, професійних захворювань та аварій на виробництві» навчальних дисциплін «Основи охорони праці», «Безпека життєдіяльності, охорона праці та навколишнього середовища» для здобувачів вищої освіти освітнього ступеня «молодший бакалавр» спеціальності 184 «Гірництво» освітньо-професійна програма «Гірництво» / **С.С. Іськов, А.О. Криворучко, М.С. Куницька, Н.М. Остафійчук.** – Житомир: Житомирська політехніка, 2021. – 87 с.

Упорядники:

Іськов Сергій Станіславович, кандидат технічних наук, доцент кафедри маркшейдерії, Житомирська політехніка.

Криворучко Андрій Олексійович, кандидат технічних наук, доцент кафедри маркшейдерії, Житомирська політехніка

Куницька Марина Сергіївна, асистент кафедри маркшейдерії, Житомирська політехніка.

Остафійчук Неля Миколаївна, ст.викладач кафедри розробки родовищ корисних копалин ім. проф. М.Т. Бакка, Житомирська політехніка.

Відповідальний за випуск:

Іськов Сергій Станіславович, кандидат технічних наук, доцент кафедри маркшейдерії, Житомирська політехніка.

Рецензенти:

Зав. кафедри, кандидат технічних наук **С.І. Башинський** (кафедра розробки родовищ корисних копалин ім. проф. М.Т. Бакка, Житомирська політехніка);

Декан ГЕФ, доцент, кандидат технічних наук **В.В. Котенко** (кафедра маркшейдерії, Житомирська політехніка)

© Іськов С.С., 2021

© Криворучко А.О., 2021

© Куницька М.С., 2021

© Остафійчук Н.М., 2021

Житомирська політехніка	МІНІСТЕРСТВО ОСВІТИ І НАУКИ УКРАЇНИ ДЕРЖАВНИЙ УНІВЕРСИТЕТ «ЖИТОМИРСЬКА ПОЛІТЕХНІКА» Система управління якістю відповідає ДСТУ ISO 9001:2015	Ф-23.06- 05.02/2/184.00.1/ МБ/ОК9-2021
	Екземпляр № 1	Арк 84 / 3

ПЕРЕДМОВА

Мета даних методичних вказівок – ознайомити здобувачів з порядком розслідування та обліку нещасних випадків, професійних захворювань і аварій на виробництві.

У результаті вивчення методичних вказівок студент повинен знати:

- нормативно-правові акти, що регулюють порядок розслідування та обліку нещасних випадків, професійних захворювань і аварій;
- перелік обставин, за яких нещасні випадки визнаються такими, що пов'язані з виробництвом, та коли настає страховий випадок державного соціального страхування громадян від нещасного випадку на виробництві та професійного захворювання;
- перелік обставин, за яких нещасні випадки за висновком комісії з розслідування не визнаються пов'язаними з виробництвом;
- порядок повідомлення про нещасні випадки, професійні захворювання і аварії, їх розслідування та ведення обліку;
- органи, заклади та посадові особи, що залучаються до розслідування;
- особливості спеціального розслідування нещасних випадків;
- основні документи, що складаються при розслідуванні.

Уміти:

- складати акти за формою Н-1 на підставі матеріалів про нещасний випадок, що стався на виробництві;
- користуватися класифікаторами видів подій, причин та устаткування, що призвели до нещасного випадку.

СКОРОЧЕННЯ

В даних методичних вказівках використовуються такі скорочення:
ВСПІ ЗОЗ – високоспеціалізований профпатологічний заклад охорони здоров'я

Держпраці – Державна служба з питань праці.

ДСНС – Державна служба з надзвичайних ситуацій.

ГПЗ(О) – гостре професійне захворювання (отруєння).

ЗОЗ – заклад охорони здоров'я.

НВ – нещасний випадок.

НПАОП – нормативно-правовий акт з питань охорони праці.

Підприємство – підприємство, установа, організація.

ПЛАС – план локалізації та ліквідації аварійних ситуацій і аварій.

Порядок – Порядок розслідування та обліку нещасних випадків, професійних захворювань та аварій на виробництві, затверджене постановою КМУ від 17.04.2019 р. № 337.

Спеціальна комісія – комісія з спеціального розслідування нещасного випадку.

Фонд – Фонд соціального страхування України.

ФОП – фізична особа-підприємець чи особа, яка провадить незалежну професійну діяльність.

ХПЗ(О) – хронічне професійне захворювання (отруєння).

Житомирська політехніка	МІНІСТЕРСТВО ОСВІТИ І НАУКИ УКРАЇНИ ДЕРЖАВНИЙ УНІВЕРСИТЕТ «ЖИТОМИРСЬКА ПОЛІТЕХНІКА» Система управління якістю відповідає ДСТУ ISO 9001:2015	Ф-23.06- 05.02/2/184.00.1/ МБ/ОК9-2021
	Екземпляр № 1	Арк 84 / 4

ВСТУП

Відповідно до ст.22 Закону України «Про охорону праці» роботодавець повинен організувати розслідування та вести облік професійних захворювань, нещасних випадків, і аварій відповідно до положення, що затверджується Кабінетом Міністрів України за узгодженням з всеукраїнськими об'єднаннями профспілок.

Всі НВ, що сталися з працівниками під час прямування на роботу чи з роботи пішки, на громадському, власному або іншому транспортному засобі, що не належить підприємству і не використовується в інтересах підприємства, розслідуються та обліковуються відповідно до **Порядку розслідування та обліку нещасних випадків невиробничого характеру** (затвердженого постановою Кабінету Міністрів України від 22.03.2001 р. № 270).

Всі НВ, що сталися з вихованцями, учнями, студентами, курсантами, слухачами, стажистами, клінічними ординаторами, аспірантами, докторантами під час освітнього процесу, у тому числі під час трудового та професійного навчання, підлягають обов'язковому розслідуванню у порядку, встановленому **Положенням про порядок розслідування нещасних випадків, що сталися із здобувачами освіти під час освітнього процесу** (затверджене Наказом МОН України від 16.05.2019 р. № 659).

Всі НВ, що сталися з працівниками на підприємствах, в установах та організаціях незалежно від форми власності або в їх філіях, представництвах, інших відокремлених підрозділах, як у робочий час, так і до чи після нього, на їх території або поза нею під час виконання завдання роботодавця підлягають обов'язковому розслідуванню у порядку, встановленому **Порядком розслідування та обліку нещасних випадків, професійних захворювань та аварій на виробництві** (затверджене постановою КМУ від 17.04.2019 р. № 337).

Дія вказаного Порядку поширюється на:

- всіх юридичних і фізичних осіб, які відповідно до законодавства використовують найману працю;
- працівників, які працюють на умовах трудового договору (контракту), цивільно-правового договору, на інших підставах, передбачених законом, або фактично допущені до роботи роботодавцем (факт перебування потерпілого у трудових відносинах з роботодавцем, якщо працівник фактично допущений до роботи без оформлення трудового договору (контракту), встановлюється посадовими особами Держпраці або її територіального органу чи у судовому порядку);

Житомирська політехніка	МІНІСТЕРСТВО ОСВІТИ І НАУКИ УКРАЇНИ ДЕРЖАВНИЙ УНІВЕРСИТЕТ «ЖИТОМИРСЬКА ПОЛІТЕХНІКА» Система управління якістю відповідає ДСТУ ISO 9001:2015	Ф-23.06- 05.02/2/184.00.1/ МБ/ОК9-2021
	Екземпляр № 1	Арк 84 / 5

- осіб, обраних на виборні посади в органах державної влади, органах місцевого самоврядування та в інших органах;
- фізичних осіб – підприємців;
- осіб, які провадять незалежну професійну діяльність;
- членів фермерського господарства, членів особистого селянського господарства, осіб, що працюють за договором, укладеним відповідно до законодавства;
- працівників дипломатичної служби під час роботи у закордонній дипломатичній установі України;
- працівників, які перебувають у відрядженні за кордоном (якщо інше не передбачено міжнародними договорами України).

Дія вказаного Положення **не поширюється** на:

- військовослужбовців Служби зовнішньої розвідки, Збройних Сил, Управління державної охорони, СБУ, Держспецзв'язку, Держспецтрансслужби;
- осіб рядового і начальницького складу органів внутрішніх справ, поліцейських, військовослужбовців Національної гвардії, курсантів (слухачів) закладів освіти МВС і Національної гвардії;
- осіб, що утримуються в установах виконання покарань або слідчих ізоляторах, крім випадків, коли зазначені особи залучаються до трудової діяльності на виробництві цих установ або на інших підприємствах за спеціальними договорами;
- осіб рядового та начальницького складу Державної кримінально-виконавчої служби;
- осіб рядового та начальницького складу органів і підрозділів цивільного захисту ДСНС;
- військовослужбовців Адміністрації Держприкордонслужби та її регіональних управлінь, Морської охорони, органів охорони державного кордону, розвідувального органу Адміністрації Держприкордонслужби, закладів освіти, науково-дослідних установ та органів забезпечення Держприкордонслужби у період проходження ними військової служби;
- осіб начальницького складу Національного антикорупційного бюро, порядок проведення розслідування та ведення обліку нещасних випадків щодо яких встановлюється Директором Національного антикорупційного бюро.

В даних методичних вказівках розглянуто порядок розслідування та обліку нещасних випадків, професійних захворювань та аварій відповідно до Порядку розслідування та обліку нещасних випадків, професійних захворювань та аварій на виробництві (2019 р.).

Житомирська політехніка	МІНІСТЕРСТВО ОСВІТИ І НАУКИ УКРАЇНИ ДЕРЖАВНИЙ УНІВЕРСИТЕТ «ЖИТОМИРСЬКА ПОЛІТЕХНІКА» Система управління якістю відповідає ДСТУ ISO 9001:2015	Ф-23.06- 05.02/2/184.00.1/ МБ/ОК9-2021
	Екземпляр № 1	Арк 84 / 6

1. КЛАСИФІКАЦІЯ НЕЩАСНИХ ВИПАДКІВ НА ВИРОБНИЦТВІ

1.1. Основні поняття та терміни

Основні поняття і терміни наведені за ДСТУ 2293:2014 «Охорона праці. Терміни та визначення основних понять» та «Порядком розслідування та обліку нещасних випадків, професійних захворювань та аварій на виробництві» (2019 р).

Травма – порушення анатомічної цілісності організму людини чи його функцій унаслідок дії зовнішніх чинників.

Виробнича травма – травма, що сталася з працівником унаслідок дії небезпечного виробничого чинника.

Небезпечна ситуація – ситуація, у якій стосовно людей, майна або довкілля є одна чи більше небезпек.

Нещасний випадок на виробництві (за ДСТУ 2293:99 «Охорона праці. Терміни та визначення основних понять») – це раптове погіршення стану здоров'я чи настання смерті працівника під час виконання ним трудових обов'язків внаслідок короткочасного (тривалістю не довше однієї робочої зміни) впливу небезпечного або шкідливого чинника.

Нещасний випадок на виробництві (за резолюцією МОП «Про статистику виробничого травматизму», 1998) – це несподівана та незапланована подія, включаючи дії умисного, насильницького характеру, яка виникає внаслідок трудової або пов'язаної з нею діяльності, що призводить до травмування, хвороби або смерті.

Нещасний випадок на виробництві (за ДСТУ 2293:2014 «Охорона праці. Терміни та визначення основних понять») – обмежена в часі подія чи раптовий вплив на працівника небезпечного виробничого чинника, що сталися під час виконання ним трудових обов'язків, унаслідок чого завдано шкоди здоров'ю чи трапилася смерть.

Нещасний випадок на виробництві (за «Порядком розслідування та обліку нещасних випадків, професійних захворювань та аварій на виробництві», 2019) – обмежена в часі подія або раптовий вплив на працівника небезпечного виробничого фактора чи середовища, що сталися у процесі виконання ним трудових обов'язків або в дорозі (на транспортному засобі підприємства чи за дорученням роботодавця), внаслідок яких заподіяно шкоду здоров'ю, зокрема від одержання поранення, травми, у тому числі внаслідок:

- тілесних ушкоджень;

Житомирська політехніка	МІНІСТЕРСТВО ОСВІТИ І НАУКИ УКРАЇНИ ДЕРЖАВНИЙ УНІВЕРСИТЕТ «ЖИТОМИРСЬКА ПОЛІТЕХНІКА» Система управління якістю відповідає ДСТУ ISO 9001:2015	Ф-23.06- 05.02/2/184.00.1/ МБ/ОК9-2021
	Екземпляр № 1	Арк 84 / 7

- гострого професійного захворювання (отруєння) та інших отруєнь;
- одержання сонячного або теплового удару, опіку, обмороження, а також у разі утоплення;
- ураження електричним струмом, блискавкою та іонізуючим випромінюванням;
- одержання інших ушкоджень внаслідок аварії, пожежі, стихійного лиха (землетрусу, зсуву, повені, урагану тощо);
- контакту з представниками тваринного і рослинного світу,

які призвели до втрати працівником працездатності на один робочий день чи більше або до необхідності переведення його на іншу (легшу) роботу не менш як на один робочий день, зникнення тощо.

Прихований нещасний випадок на виробництві – нещасний випадок, про який роботодавець, потерпілий або працівник, який його виявив, не повідомив у встановлений Порядком строк відповідним органам та установам, та/або нещасний випадок, розслідування якого не проведено комісією підприємства (установи, організації).

Аварія – небезпечна подія техногенного характеру, що виникла на виробничому об'єкті, яка спричинила загибель або травмування людей, чи створило загрозу їхньому життю та здоров'ю та призводить до руйнування будівель, споруд, устаткування та транспортних засобів, порушення трудового процесу, чи завдає шкоди навколишньому середовищу.

Професійне захворювання – патологічний стан людини, зумовлений професійною діяльністю працівника та пов'язаний винятково чи переважно з впливом шкідливих виробничих чинників.

Хронічне професійне захворювання – 1. захворювання, що виникло внаслідок провадження професійної діяльності працівника виключно або переважно впливу шкідливих факторів виробничого середовища та трудового процесу, пов'язаних з роботою. 2. захворювання, що виникло після багатократного та/або тривалого впливу шкідливих виробничих факторів. Хронічне професійне захворювання не завжди супроводжується втратою працездатності.

Гостре професійне захворювання (отруєння) – захворювання (або смерть), що виникло після однократного (протягом не більш як однієї робочої зміни) впливу на працівника шкідливих факторів фізичного, біологічного та хімічного характеру (у тому числі інфекційні, паразитарні, алергійні захворювання).

Страховий випадок – нещасний випадок на виробництві або професійне захворювання, що спричинили застрахованому професійно зумовлену фізичну чи психічну травму за обставин, зазначених у

Житомирська політехніка	МІНІСТЕРСТВО ОСВІТИ І НАУКИ УКРАЇНИ ДЕРЖАВНИЙ УНІВЕРСИТЕТ «ЖИТОМИРСЬКА ПОЛІТЕХНІКА» Система управління якістю відповідає ДСТУ ISO 9001:2015	Ф-23.06- 05.02/184.00.1/ МБ/ОК9-2021
	Екземпляр № 1	Арк 84 / 8

розділі 1.3, з настанням яких виникає право застрахованої особи на отримання матеріального забезпечення та/або соціальних послуг.

1.2. Класифікація нещасних випадків

НВ класифікуються за (рис. 1.1):

- 1) наслідками, вони поділяються на:
 - легкі, що призвели до необхідності переведення працівника на легшу роботу або спричинили нетривалу втрату працездатності (не менше як на один робочий день);
 - з тяжкими наслідками (відповідно до Класифікатора розподілу травм за ступенем тяжкості) (додаток 1);
 - смертельні;
 - зі зникненням працівника;
- 2) кількістю потерпілих, вони поділяються на:
 - поодинокі;
 - групові (одночасно постраждали двоє і більше працівників);

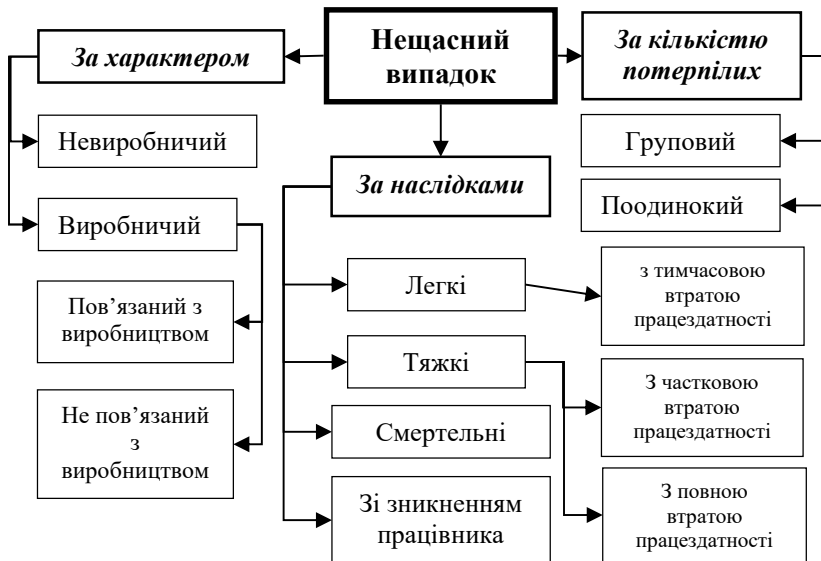


Рис. 1. Класифікація нещасних випадків

- 3) їх зв'язком з виробництвом, вони поділяються на:
 - НВ невиробничого характеру, які призвели до ушкодження здоров'я потерпілого, однак не пов'язані з виконанням

Житомирська політехніка	МІНІСТЕРСТВО ОСВІТИ І НАУКИ УКРАЇНИ ДЕРЖАВНИЙ УНІВЕРСИТЕТ «ЖИТОМИРСЬКА ПОЛІТЕХНІКА» Система управління якістю відповідає ДСТУ ISO 9001:2015	Ф-23.06- 05.02/2/184.00.1/ МБ/ОК9-2021
	Екземпляр № 1	Арк 84 / 9

ним трудових обов'язків (наприклад, сталися під час прямування на роботу чи з роботи пішки, на громадському, власному або іншому транспортному засобі, що не належить підприємству і не використовувався в інтересах підприємства; виконання громадських обов'язків, якщо це не передбачено службовими обов'язками тощо);

- НВ виробничого характеру, які сталися з працівником під час виконання ним трудових (посадових) обов'язків, бувають:
 - пов'язані з виробництвом (при обставинах з розд. 1.3);
 - не пов'язані з виробництвом (при обставинах з розд. 1.4).

1.3. Обставини, за яких нещасний випадок та/або гостре професійне захворювання (отруєння) визнаються пов'язаними з виробництвом

Відповідно до п. 52 Порядку НВ та/або ГПЗ(О) визнаються пов'язаними з виробництвом за таких обставин:

1) виконання потерпілим трудових (посадових) обов'язків згідно з внутрішнім трудовим розпорядком підприємства (установи, організації), у тому числі у відрядженні (згідно з внутрішнім трудовим розпорядком підприємства (установи, організації), на яке він відряджений);

2) перебування потерпілого на робочому місці, на території підприємства (установи, організації) або в іншому місці під час виконання трудових (посадових) обов'язків чи завдань роботодавця з моменту прибуття на підприємство (в установу, організацію) до відбуття з нього, що фіксується відповідно до правил внутрішнього трудового розпорядку підприємства (установи, організації), у тому числі в робочий і надурочний час;

3) підготовка до роботи та приведення в порядок після закінчення роботи знарядь виробництва, засобів захисту, одягу, а також здійснення заходів щодо особистої гігієни, пересування працівника з цією метою по території підприємства (установи, організації) перед початком роботи та після її закінчення;

4) виконання завдань за письмовим розпорядженням роботодавця в неробочий час, під час відпустки, у вихідні, святкові та неробочі дні;

5) виконання потерпілим дій в інтересах підприємства (установи, організації), де він працює, що не належать до його трудових (посадових) обов'язків;

6) раптова смерть внаслідок гострої серцево-судинної недостатності, ішемічного інсульту, серцево-судинної недостатності або порушення мозкового кровообігу під час перебування на

Житомирська політехніка	МІНІСТЕРСТВО ОСВІТИ І НАУКИ УКРАЇНИ ДЕРЖАВНИЙ УНІВЕРСИТЕТ «ЖИТОМИРСЬКА ПОЛІТЕХНІКА» Система управління якістю відповідає ДСТУ ISO 9001:2015	Ф-23.06- 05.02/184.00.1/ МБ/ОК9-2021
	Екземпляр № 1	Арк 84 / 10

підземних роботах (видобування корисних копалин, будівництво (реконструкція, капітальний ремонт), технічне переоснащення шахт, рудників, копалень, метрополітенів, підземних каналів, тунелів та інших підземних споруд, проведення геологорозвідувальних робіт під землею) або після підйому на поверхню з даною ознакою, що підтверджено медичним висновком;

7) раптове погіршення стану здоров'я потерпілого, одержання травм або його смерть під час виконання трудових (посадових) обов'язків внаслідок впливу шкідливих і небезпечних факторів виробничого середовища, важкості та напруженості трудового процесу, що підтверджено медичним висновком, або у разі, коли потерпілий не пройшов обов'язкового медичного огляду відповідно до законодавства, а робота, що виконувалася, протипоказана потерпілому відповідно до медичного висновку;

8) проїзд на роботу чи з роботи на транспортному засобі, що належить підприємству (установі, організації), або на іншому транспортному засобі, наданому роботодавцем відповідно до укладеного договору з іншим підприємством (установою, організацією);

9) проїзд згідно з установленим завданням і маршрутом до місця чи з місця відрядження на транспортному засобі (громадському, власному чи службовому тощо, в тому числі наданому іншим підприємством (установою, організацією) на підставі письмової угоди з роботодавцем про надання послуг з перевезення), що підтверджується документально та відшкодовується роботодавцем;

10) використання власного транспортного засобу в інтересах підприємства (установи, організації) з дозволу або за письмовим дорученням роботодавця (безпосереднього керівника робіт);

11) перебування потерпілого у транспортному засобі або на його стоянці, на території вахтового селища, в тому числі під час змінного відпочинку, якщо настання нещасного випадку пов'язане з виконанням потерпілим трудових (посадових) обов'язків або з впливом на нього шкідливих і небезпечних факторів виробничого середовища, важкості та напруженості трудового процесу;

12) прямування до об'єкта (між об'єктами) обслуговування за затвердженим маршрутом або до будь-якого об'єкта за дорученням роботодавця;

13) перебування на території підприємства (установи, організації) або в іншому визначеному роботодавцем місці у зв'язку з проведенням виробничої наради, одержанням заробітної плати, проходженням обов'язкового медичного огляду, навчання тощо або проведенням з дозволу чи за ініціативою роботодавця професійних і кваліфікаційних

Житомирська політехніка	МІНІСТЕРСТВО ОСВІТИ І НАУКИ УКРАЇНИ ДЕРЖАВНИЙ УНІВЕРСИТЕТ «ЖИТОМИРСЬКА ПОЛІТЕХНІКА» Система управління якістю відповідає ДСТУ ISO 9001:2015	Ф-23.06- 05.02/184.00.1/ МБ/ОК9-2021
	Екземпляр № 1	Арк 84 / 11

конкурсів, спортивних заходів, передбачених колективним договором, за наявності відповідного рішення (наказу, розпорядження тощо) роботодавця;

14) надання підприємством (установою, організацією) благодійної допомоги іншим підприємствам (установам, організаціям) за наявності відповідного рішення (наказу, розпорядження тощо) роботодавця;

15) однократний вплив на працівника шкідливих чи небезпечних виробничих факторів, внаслідок яких у нього виникло гостре професійне захворювання (отруєння), за наявності висновку закладу охорони здоров'я;

16) вплив небезпечних, шкідливих або інших виробничих факторів під час технологічної перерви або перерви для відпочинку чи харчування на території підприємства (установи, організації) згідно з правилами внутрішнього трудового розпорядку, що підтверджено висновком закладу охорони здоров'я або експертної комісії;

17) заподіяння потерпілому тілесних ушкоджень іншою особою або його вбивство під час виконання чи у зв'язку з виконанням трудових (посадових) обов'язків або дій в інтересах підприємства (установи, організації) незалежно від початку досудового розслідування, крім випадків з'ясування з іншою особою особистих стосунків невиробничого характеру, що встановлено комісією з розслідування та/або підтверджено висновком компетентних органів;

18) погіршення стану здоров'я внаслідок отруєння алкоголем, наркотичними засобами, токсичними чи отруйними речовинами, а також їх дії (асфіксія, зупинка серця тощо), що підтверджено медичним висновком, якщо це пов'язано із застосуванням таких речовин у виробничому процесі чи порушенням вимог щодо їх зберігання та транспортування;

19) ліквідація наслідків надзвичайних ситуацій на виробничих об'єктах і транспортних засобах, що використовуються підприємством (установою, організацією);

20) скоєння самогубства працівником плавскладу на судах морського, річкового та рибопромислового флоту в разі перевищення обумовленого колективним договором строку перебування у рейсі або його смерті під час перебування у рейсі внаслідок впливу шкідливих і небезпечних факторів виробничого середовища, важкості та напруженості трудового процесу;

21) оголошення працівника померлим внаслідок зникнення під час виконання ним трудових (посадових) обов'язків (відповідно до ухваленого рішення суду);

22) одержання травм під час використання транспортних засобів, устаткування, інструментів, матеріалів тощо, що належать і

Житомирська політехніка	МІНІСТЕРСТВО ОСВІТИ І НАУКИ УКРАЇНИ ДЕРЖАВНИЙ УНІВЕРСИТЕТ «ЖИТОМИРСЬКА ПОЛІТЕХНІКА» Система управління якістю відповідає ДСТУ ISO 9001:2015	Ф-23.06- 05.02/2/184.00.1/ МБ/ОК9-2021
	Екземпляр № 1	Арк 84 / 12

використовуються підприємством (установою, організацією), у разі їх несправності, що підтверджено відповідними висновками;

23) одержання травм або смерть потерпілого під час виконання трудових (посадових) обов'язків у разі перебування його у стані алкогольного, токсичного чи наркотичного сп'яніння, підтвердженого відповідним медичним висновком, за наявності технічних або організаційних причин настання НВ та/або ГПЗ(О) або у разі, коли потерпілий не був відсторонений від виконання робіт відповідно до вимог правил внутрішнього трудового розпорядку підприємства (установи, організації) або колективного договору;

24) виконання фізичною особою-підприємцем виду робіт, зазначеного в документах обов'язкової звітності, за обставин, зазначених у підпунктах 1-23 цього пункту;

25) виконання робіт особами, які працюють на умовах цивільно-правового договору, на інших підставах, передбачених законом, особами, які провадять незалежну професійну діяльність, членами фермерського господарства за обставин, зазначених у підпунктах 1-23 цього пункту;

26) виконання робіт особою, яка фактично допущена до роботи без оформлення трудового договору (контракту), у разі підтвердження факту перебування потерпілого у трудових відносинах з роботодавцем за обставин, зазначених у підпунктах 1-23 цього пункту.

Перелік обставин, за яких настає страховий випадок державного соціального страхування громадян від НВ та/або ГПЗ(О), аварії на виробництві, визначений у додатку 10 Порядку, і співпадає з наведеним вище переліком відповідно до п. 52 Порядку. До цього додана лише одна додаткова обставина:

27) вплив на працівника шкідливих чи небезпечних виробничих факторів, внаслідок яких у нього виникло хронічне професійне захворювання.

Перелік обставин, за яких настає страховий випадок державного соціального страхування від НВ на виробництві та професійного захворювання, поширюється на осіб, які підлягають страхуванню (добровільному страхуванню) від НВ відповідно до Закону України «Про загальнообов'язкове державне соціальне страхування».

Житомирська політехніка	МІНІСТЕРСТВО ОСВІТИ І НАУКИ УКРАЇНИ ДЕРЖАВНИЙ УНІВЕРСИТЕТ «ЖИТОМИРСЬКА ПОЛІТЕХНІКА» Система управління якістю відповідає ДСТУ ISO 9001:2015	Ф-23.06- 05.02/2/184.00.1/ МБ/ОК9-2021
	<i>Екземпляр № 1</i>	<i>Арк 84 / 13</i>

1.4. Обставини, за яких нещасний випадок та/або гостре професійне захворювання (отруєння) визнаються не пов'язаними з виробництвом

Відповідно до п. 53 Порядку НВ та/або ГПЗ(О) визнаються не пов'язаними з виробництвом у таких випадках:

1) вчинення потерпілим кримінального правопорушення, що встановлено обвинувальним вироком суду або постановою (ухвалою) про закриття кримінального провадження за не реабілітуючими підставами;

2) смерті працівника від загального захворювання або самогубства, що підтверджено висновками судово-медичної експертизи та/або відповідною постановою про закриття кримінального провадження.

Житомирська політехніка	МІНІСТЕРСТВО ОСВІТИ І НАУКИ УКРАЇНИ ДЕРЖАВНИЙ УНІВЕРСИТЕТ «ЖИТОМИРСЬКА ПОЛІТЕХНІКА» Система управління якістю відповідає ДСТУ ISO 9001:2015	Ф-23.06- 05.02/2/184.00.1/ МБ/ОК9-2021
	Екземпляр № 1	Арк 84 / 14

2. РОЗСЛІДУВАННЯ ТА ОБЛІК НЕЩАСНИХ ВИПАДКІВ

2.1. Дії працівників підприємства при виявленні нещасного випадку

Потерпілий, свідок НВ або працівник, який його виявив, повинні:

1) вжити всіх можливих заходів, необхідних для надання допомоги потерпілому;

2) негайно повідомити про НВ безпосередньому керівникові робіт, службі охорони праці або іншій уповноваженій особі підприємства.

Безпосередній керівник робіт чи інша уповноважена особа підприємства зобов'язані (рис. 2):

1) терміново організувати надання першої домедичної допомоги потерпілому та забезпечити у разі потреби його направлення до ЗОЗ;

2) негайно повідомити роботодавцеві про те, що сталося;

3) зберегти до прибуття комісії з розслідування НВ обстановку на робочому місці, машини, механізми, обладнання, устаткування у такому стані, в якому вони були на момент НВ (якщо це не загрожує життю чи здоров'ю інших працівників і не призведе до більш тяжких наслідків та порушення виробничих процесів).

ЗОЗ, якщо до нього звернувся потерпілий від НВ, зобов'язаний:

1) невідкладно передати з використанням засобів зв'язку та протягом доби на паперовому носії **Екстрене повідомлення про звернення потерпілого з посиланням на нещасний випадок / гостре професійне захворювання (отруєння)** (при можливості з висновком про ступінь тяжкості травм):

- підприємству, де працює потерпілий або на якому він виконував роботу;
- територіальному органів Держпраці за місцем настання НВ;
- робочому органів Фонду за місцем настання НВ;

2) провести необхідні дослідження для визначення наявності в організмі потерпілого алкоголю (наркотичних засобів чи токсичних або отруйних речовин) і визначити ступінь його сп'яніння;

3) безоплатно надати висновок чи витяг з протоколу (з окремим позначенням у разі відмови потерпілого визначити ступінь сп'яніння), довідку із зазначенням діагнозу та його коду і висновок про ступінь тяжкості травми на запит роботодавця або голови комісії з розслідування НВ протягом однієї доби з моменту одержання запиту.

Житомирська політехніка	МІНІСТЕРСТВО ОСВІТИ І НАУКИ УКРАЇНИ ДЕРЖАВНИЙ УНІВЕРСИТЕТ «ЖИТОМИРСЬКА ПОЛІТЕХНІКА» Система управління якістю відповідає ДСТУ ISO 9001:2015	Ф-23.06- 05.02/2/184.00.1/ МБ/ОК9-2021
	Екземпляр № 1	Арк 84 / 15

Дії керівника підприємства при одержанні повідомлення про НВ:

1) повідомляє протягом двох годин з використанням засобів зв'язку та надає не пізніше наступного робочого дня на паперовому носії **Повідомлення про нещасний випадок** (додаток 2):

- територіальному органів Держпраці за місцем настання НВ;
- робочому органів Фонду;
- керівникові первинної організації профспілки (незалежно від членства потерпілого в ній) або уповноваженій найманими працівниками особі з питань охорони праці (якщо на підприємстві відсутні профспілки);
- керівникові підприємства, на території якого стався НВ (якщо потерпілий є працівником іншого підприємства);
- органів ДСНС у разі, коли НВ стався внаслідок пожежі;
- уповноваженому органів чи наглядовій раді підприємства (у разі її утворення);

2) реєструє НВ у Журналі реєстрації осіб, що потерпіли від нещасних випадків на виробництві;

3) не пізніше наступного робочого дня після отримання інформації про НВ або ГПЗ(О) утворює комісію з розслідування НВ або ГПЗ(О) та організовує проведення розслідування;

4) створює належні умови для роботи комісії (забезпечує приміщенням, засобами зв'язку, оргтехнікою, автотранспортом, спецодягом, спецвзуттям (за потреби), канцелярським приладдям), компенсує витрати, пов'язані з її діяльністю;

5) за рішенням комісії залучає до роботи експертів, інших спеціалістів, забезпечує виконання додаткової фотозйомки місця, де стався НВ, об'єктів, устаткування, інструментів, надання технічної документації та інших документів, необхідних для розслідування, а також проведення необхідних лабораторних досліджень, випробувань, технічних розрахунків, експертизи (науково-технічної, медичної тощо);

6) при неналежному виконанні обов'язків у роботі комісії представників підприємства вносить відповідні зміни у склад комісії.

Якщо НВ чи ГПЗ(О) сталися з особами, які працюють на умовах цивільно-правового договору, на інших підставах, передбачених законом, з ФОП, членами фермерського господарства, особами, які фактично допущені до роботи без оформлення трудового договору, то повідомлення надається керівником підприємства, в інтересах якого виконувалися роботи або надавалися послуги, або представником орендодавця чи балансоутримувача, на території (об'єкті) якого сталися НВ чи ГПЗ(О).

Житомирська політехніка	МІНІСТЕРСТВО ОСВІТИ І НАУКИ УКРАЇНИ ДЕРЖАВНИЙ УНІВЕРСИТЕТ «ЖИТОМИРСЬКА ПОЛІТЕХНІКА» Система управління якістю відповідає ДСТУ ISO 9001:2015	Ф-23.06-05.02/184.00.1/ МБ/ОК9-2021
	Екземпляр № 1	

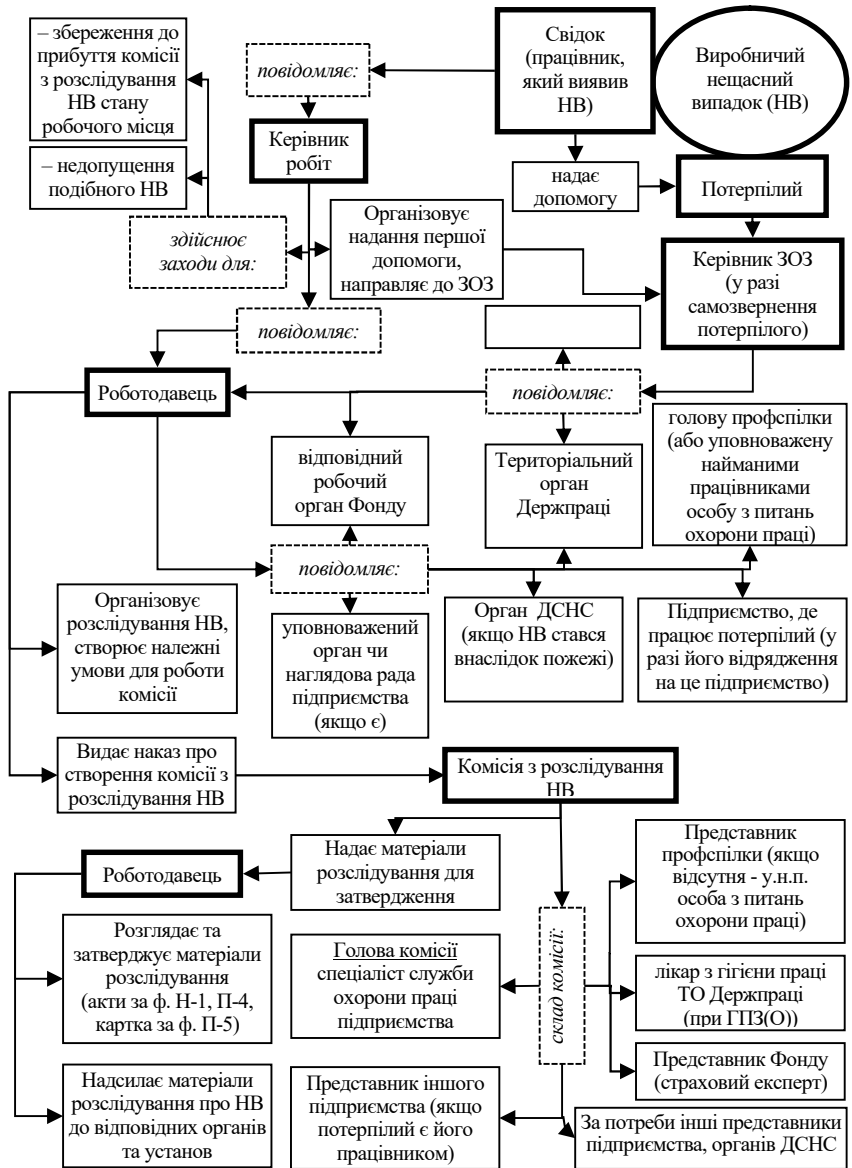


Рис. 2. Порядок розслідування нещасних випадків на виробництві

Житомирська політехніка	МІНІСТЕРСТВО ОСВІТИ І НАУКИ УКРАЇНИ ДЕРЖАВНИЙ УНІВЕРСИТЕТ «ЖИТОМИРСЬКА ПОЛІТЕХНІКА» Система управління якістю відповідає ДСТУ ISO 9001:2015	Ф-23.06- 05.02/184.00.1/ МБ/ОК9-2021
	Екземпляр № 1	Арк 84 / 17

Обов'язковому розслідуванню підлягають і НВ та ГПЗ(О), про які своєчасно не було повідомлено роботодавцю чи внаслідок яких втрата працездатності потерпілого настала не одразу. Строк давності для розслідування НВ становить три роки з дня їх настання. При встановленні факту НВ та/або ГПЗ(О) рішенням суду розслідування проводиться незалежно від дати їх настання.

2.2. Утворення та склад комісії з розслідування нещасного випадку

Керівник підприємства (роботодавець) зобов'язаний не пізніше наступного робочого дня після отримання інформації про НВ або ГПЗ(О) від безпосереднього керівника робіт, повідомлення від ЗОЗ, заяви потерпілого, членів його сім'ї чи уповноваженої ним особи створити **комісію з розслідування нещасних випадків та/або гострих професійних захворювань (отруєнь)** (рис. 2):

– голова комісії – керівник (спеціаліст) служби охорони праці або посадова особа, на яку роботодавцем покладено виконання функцій з охорони праці;

– члени комісії:

- представник робочого органу Фонду;
- представник первинної організації профспілки або уповноважена найманими працівниками особа з питань охорони праці (якщо на підприємстві відсутні профспілки);
- лікар з гігієни праці територіального органу Держпраці (у разі настання ГПЗ(О));
- інші представники підприємства, посадові особи органів Держпродспоживслужби, ДСНС (у разі потреби та за відповідним погодженням).

До складу комісії не може входити безпосередній керівник потерпілого.

Потерпілий, члени його сім'ї або уповноважена ними особа не входять до складу комісії, але мають право одержувати від голови комісії інформацію про хід проведення розслідування, ознайомлюватися з матеріалами розслідування, отримувати витяги та копії з них, вносити пропозиції, подавати документи щодо НВ, надавати відповідні пояснення, а також з метою сприяння об'єктивному та своєчасному розслідуванню надавати відповідну інформацію, документи та висновки або сприяти їх отриманню від відповідних органів, установ і закладів тощо. Голова комісії зобов'язаний до першого засідання комісії надіслати **Запрошення до**

Житомирська політехніка	МІНІСТЕРСТВО ОСВІТИ І НАУКИ УКРАЇНИ ДЕРЖАВНИЙ УНІВЕРСИТЕТ «ЖИТОМИРСЬКА ПОЛІТЕХНІКА» Система управління якістю відповідає ДСТУ ISO 9001:2015	Ф-23.06- 05.02/2/184.00.1/ МБ/ОК9-2021
	Екземпляр № 1	Арк 84 / 18

співпраці (додаток 3), яким він інформує потерпілого (членів його сім'ї чи уповноважену ними особу) про призначення розслідування, їх права, запросити до співпраці та на засідання комісії, а у подальшому надавати інформацію про хід проведення розслідування, ознайомити з матеріалами розслідування на заключному засіданні комісії.

Якщо НВ стався з працівником під час виконання завдання в інтересах свого підприємства на території (об'єкті) іншого підприємства, то комісія утворюється підприємством, де стався НВ, за участю представників підприємства, працівником якого є потерпілий, і представника первинної організації профспілки, членом якої є потерпілий (при її відсутності – уповноваженої найманими працівниками особи з питань охорони праці). Ці НВ беруться на облік підприємством, працівником якого є потерпілий.

НВ, що стався з працівником, який тимчасово переведений в установленому порядку на інше підприємство або виконував роботу за сумісництвом, розслідуються та беруться на облік підприємством, на яке працівника переведено або на якому він виконував роботу за сумісництвом.

Якщо НВ стався з працівником ФОП або підприємства, де відсутня необхідна кількість працівників для утворення комісії, то розслідування проводиться комісією, утвореною підприємством чи ФОП за місцем настання НВ, до складу якої входять:

- голова комісії – представник підприємства чи ФОП;
- члени комісії:
 - представник робочого органу Фонду;
 - представник профспілки, членом якої є потерпілий, або територіального профоб'єднання за місцем настання НВ, якщо потерпілий не є членом профспілки;
 - представник місцевої держадміністрації або органу місцевого самоврядування;
 - представник підприємства, на території (об'єкті, дільниці) якого стався НВ;
 - лікар з гігієни праці територіального органу Держпраці (при виявленні ГПЗ(О));
 - представники органів Держпродспоживслужби, ДСНС (при потребі та за відповідним погодженням).

НВ, що стався з водієм транспортного засобу, який виконував роботи у складі зведеної транспортної колони, розслідуються та беруться на облік підприємством, що її сформувало, за участю представника підприємства, що направило водія до складу колони.

Житомирська політехніка	МІНІСТЕРСТВО ОСВІТИ І НАУКИ УКРАЇНИ ДЕРЖАВНИЙ УНІВЕРСИТЕТ «ЖИТОМИРСЬКА ПОЛІТЕХНІКА» Система управління якістю відповідає ДСТУ ISO 9001:2015	Ф-23.06- 05.02/2/184.00.1/ МБ/ОК9-2021
	Екземпляр № 1	Арк 84 / 19

Якщо НВ стався на судні морського, річкового чи рибпромислового флоту під час рейсу або перебування в іноземному порту, то комісія утворюється капітаном такого судна, про що повідомляється власникові судна, який у свою чергу інформує про НВ відповідні органи за місцем реєстрації (приписки) судна.

Якщо НВ стався в закордонній дипломатичній установі України, то комісія утворюється керівником цієї установи або особою, яка виконує його обов'язки, про що повідомляється МЗС, яке інформує про НВ відповідні органи.

Якщо факт настання НВ встановлено у судовому порядку і даний НВ не підлягає спеціальному розслідуванню, то розслідування організує підприємство, де стався НВ, або його правонаступник при реорганізації цього підприємства. У разі ліквідації підприємства без правонаступника розслідування таких НВ проводить спеціальна комісія.

2.3. Порядок розслідування нещасного випадку

Розслідування НВ комісією підприємства проводиться протягом **п'яти робочих днів** з дня утворення комісії. При потребі у проведенні лабораторних досліджень, експертизи, випробувань для встановлення обставин і причин настання НВ та у випадках, зазначених у пункті 52 Порядку (див. розділ 1.3), розслідування може бути продовжене роботодавцем за письмовим погодженням з територіальним органом Держпраці до отримання відповідних висновків, матеріалів, відповідей, пояснень тощо.

Комісія при розслідуванні зобов'язана (рис. 3):

1) провести засідання, на якому розглянути інформацію про НВ, розподілити функції між членами комісії, провести зустріч з потерпілим (членами його сім'ї чи уповноваженою ними особою) та скласти протоколи засідання комісії;

2) обстежити місце, де стався НВ, та скласти відповідний протокол, розробити ескіз місця, де стався НВ, і провести фотографування місця настання НВ аварії (у разі потреби та можливості); одержати письмові пояснення від роботодавця та його представників, посадових осіб, працівників підприємства, потерпілого (якщо це можливо), опитати осіб-свідків НВ та осіб, причетних до них;

3) вивчити наявні на підприємстві документи та матеріали стосовно НВ та за потреби надіслати запити до відповідних ЗОЗ для отримання медичних висновків щодо зв'язку НВ з впливом на потерпілого небезпечних (шкідливих) виробничих факторів та/або факторів важкості та напруженості трудового процесу;

Житомирська політехніка	МІНІСТЕРСТВО ОСВІТИ І НАУКИ УКРАЇНИ ДЕРЖАВНИЙ УНІВЕРСИТЕТ «ЖИТОМИРСЬКА ПОЛІТЕХНІКА» Система управління якістю відповідає ДСТУ ISO 9001:2015	Ф-23.06-05.02/2/184.00.1/ МБ/ОК9-2021
	Екземпляр № 1	Арк 84 / 20

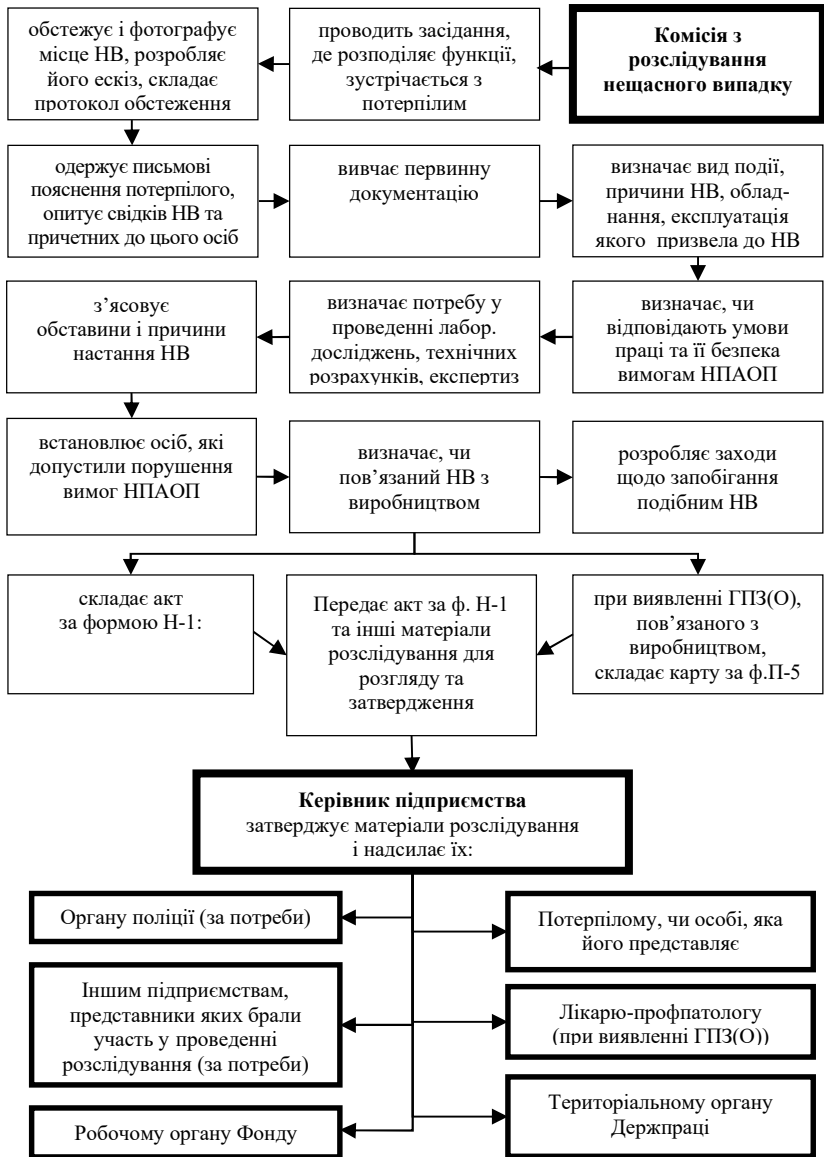


Рис. 3. Дії комісії з розслідування нещасних випадків на виробництві

4) визначити вид події, що призвела до НВ, причини НВ та обладнання, устаткування, машини, механізми, транспортні засоби,

Житомирська політехніка	МІНІСТЕРСТВО ОСВІТИ І НАУКИ УКРАЇНИ ДЕРЖАВНИЙ УНІВЕРСИТЕТ «ЖИТОМИРСЬКА ПОЛІТЕХНІКА» Система управління якістю відповідає ДСТУ ISO 9001:2015	Ф-23.06- 05.02/2/184.00.1/ МБ/ОК9-2021
	Екземпляр № 1	Арк 84 / 21

експлуатація яких призвела до настання НВ, відповідно до Класифікатора видів подій, причин, обладнання, устаткування, машин, механізмів, транспортних засобів, що призвели до настання нещасного випадку, гострого професійного захворювання (отруєння), аварії (додаток 4);

5) визначити відповідність умов праці та її безпеки вимогам законодавства про охорону праці;

6) визначити необхідність проведення лабораторних досліджень, випробувань, технічних розрахунків, експертизи тощо для встановлення причин настання НВ;

7) з'ясувати обставини та причини настання НВ;

8) визначити, пов'язаний чи не пов'язаний НВ з виробництвом (рішення приймається комісією шляхом голосування простою більшістю голосів, при рівній кількості голосів членів комісії голос голови комісії є вирішальним);

9) установити осіб, які допустили порушення вимог НПАОП;

10) вивчити документи, що дають змогу відстежити походження нехарчової продукції, під час використання (експлуатації) якої стався НВ або використання (експлуатація) якої могло стати його причиною (договори, товарно-супровідну документацію тощо), і подати інформацію про таку продукцію та документи про її походження до відповідного органу державного ринкового нагляду (у разі проведення спеціального розслідування);

11) розробити план заходів щодо запобігання подібним НВ, у тому числі пропозиції щодо внесення змін до НПАОП;

12) скласти акти за формою Н-1 (додаток 5) на кожного потерпілого у кількості, визначеній рішенням комісії;

13) розглянути та підписати примірники актів за формою Н-1, а у разі незгоди члена комісії із змістом розділів 5, 6, 8, 9 такого акта – обов'язково підписати ці акти з відміткою про наявність окремої думки, яка викладається членом комісії письмово, в якій він обґрунтовано викладає пропозиції до змісту розділів 5, 6, 8, 9 акта (окрема думка додається до цих актів та є їх невід'ємною частиною);

14) у разі виявлення ГПЗ(О), пов'язаного з виробництвом, крім акта за формою Н-1, скласти картку обліку професійного захворювання (отруєння) за формою П-5 (додаток 6);

15) передати не пізніше наступного робочого дня після підписання актів за формою Н-1 матеріали розслідування та примірники таких актів керівнику підприємства або органу, що утворив комісію, для їх розгляду та затвердження;

16) дотримуватися вимог законодавства про інформацію щодо захисту персональних даних потерпілих та інших осіб, які зібрані в

Житомирська політехніка	МІНІСТЕРСТВО ОСВІТИ І НАУКИ УКРАЇНИ ДЕРЖАВНИЙ УНІВЕРСИТЕТ «ЖИТОМИРСЬКА ПОЛІТЕХНІКА» Система управління якістю відповідає ДСТУ ISO 9001:2015	Ф-23.06- 05.02/184.00.1/ МБ/ОК9-2021
	Екземпляр № 1	Арк 84 / 22

межах повноважень комісії під час проведення розслідування та задокументовані в акті за формою Н-1.

У разі невиконання членами комісії обов'язків, визначених Порядком, голова комісії має право надсилати керівникам органів, представники яких входять до складу комісії, подання про неналежне виконання ними обов'язків та запит щодо визначення іншого представника для включення до складу комісії.

Зклади судово-медичної експертизи, експертно-технічні центри, органи досудового розслідування, інші органи та установи на запит роботодавця, голови комісії або потерпілого (членів його сім'ї чи уповноваженої ними особи) повинні безоплатно надавати у найкоротший строк матеріали та висновки щодо НВ або ГПЗ(О), а якщо необхідні висновки судово-гістологічної та судово-токсикологічної експертизи – після проведення цих досліджень.

ЗОЗ на запит голови комісії або потерпілого (членів його сім'ї або уповноваженої ними особи) у найкоротший строк безоплатно надають необхідний для проведення розслідування медичний висновок про встановлення зв'язку (або його відсутність) погіршення стану здоров'я працівника з впливом на нього шкідливих і небезпечних факторів виробничого середовища, важкості та напруженості трудового процесу, а також наявності протипоказань за станом здоров'я виконувати роботу потерпілим. До запиту додаються матеріали, що містять необхідні відомості про обставини НВ або ГПЗ(О), результати дослідження умов праці та виробничого середовища, зокрема кількісні та якісні характеристики небезпечних, шкідливих виробничих факторів та/або факторів важкості чи напруженості трудового процесу, які передували настанню НВ.

Після завершення розслідування НВ роботодавець зобов'язаний:

1) розглянути протягом двох робочих днів після складення актів за формою Н-1 матеріали розслідування НВ, підготовлені комісією, та затвердити примірники актів за формою Н-1;

2) організувати друк, тиражування та формування протягом п'яти робочих днів після затвердження актів за формою Н-1 необхідної кількості копій матеріалів розслідування разом з актами за формою Н-1, їх прошиття та нумерацію;

3) надіслати матеріали розслідування протягом трьох робочих днів після їх формування:

- територіальному органу Держпраці за місцем настання НВ;
- Держпраці (при проведенні спеціального розслідування);
- Національному науково-дослідному інституту промислової безпеки та охорони праці для проведення аналізу стану виробничого травматизму та аварій на виробництві,

Житомирська політехніка	МІНІСТЕРСТВО ОСВІТИ І НАУКИ УКРАЇНИ ДЕРЖАВНИЙ УНІВЕРСИТЕТ «ЖИТОМИРСЬКА ПОЛІТЕХНІКА» Система управління якістю відповідає ДСТУ ISO 9001:2015	Ф-23.06- 05.02/2/184.00.1/ МБ/ОК9-2021
	Екземпляр № 1	Арк 84 / 23

розроблення відповідних профілактичних заходів щодо запобігання їм (при проведенні спеціального розслідування);

- лікарю-профпатологу за місцезнаходженням підприємства, їх об'єктів, на яких сталося ГПЗ(О)
- робочому органу Фонду за місцем реєстрації підприємства;
- органу поліції (якщо стався НВ та/або ГПЗ(О), що призвели до тяжких (у тому числі з можливою інвалідністю потерпілого) чи смертельних наслідків, смерті працівника під час виконання ним трудових (посадових) обов'язків);
- іншим підприємствам, представники яких брали участь у проведеному розслідуванні (за потреби).

Потерпілому, членам його сім'ї чи уповноваженій ними особі надається акт за формою Н-1; рішення (постанова, ухвала) суду про встановлення факту НВ та/або ГПЗ(О), аварії на виробництві або про проведення повторного розслідування чи постанова органу досудового розслідування про проведення розслідування; окрема думка члена комісії (у разі незгоди із висновком акта).

4) видати протягом двох робочих днів після затвердження актів за формою Н-1 наказ про вжиття запропонованих комісією заходів до запобігання виникненню подібних НВ та/або ГПЗ(О) у визначені в акті за формою Н-1 строки та надати (надіслати) його органам та установам, представники яких брали участь у розслідуванні, у подальшому в письмовій формі інформувати їх про стан вжиття заходів;

5) притягнути згідно із законодавством до відповідальності працівників, дії або бездіяльність яких призвели до настання НВ, та які допустили порушення вимог нормативно-правових актів про охорону праці, посадових інструкцій та інструкцій з охорони праці.

2.4. Експертна комісія

За необхідності проведення лабораторних досліджень, випробувань, технічних розрахунків та експертизи для встановлення обставин і причин НВ та розроблення плану заходів щодо запобігання виникненню подібних НВ за рішенням комісії з розслідування наказом роботодавця (або органу, що утворив комісію) може бути створена **експертна комісія** за погодженням з органами, організаціями, та установами, представники яких залучаються до її роботи. До складу експертної комісії можуть бути включені компетентні в сфері спеціальних знань фахівці та спеціалісти провідних (базових) науково-дослідних, проектно-конструкторських, експертних та інших

Житомирська політехніка	МІНІСТЕРСТВО ОСВІТИ І НАУКИ УКРАЇНИ ДЕРЖАВНИЙ УНІВЕРСИТЕТ «ЖИТОМИРСЬКА ПОЛІТЕХНІКА» Система управління якістю відповідає ДСТУ ISO 9001:2015	Ф-23.06- 05.02/184.00.1/ МБ/ОК9-2021
	Екземпляр № 1	Арк 84 / 24

організацій, органів виконавчої влади, а також незалежні експерти відповідних напрямів.

Для надання обґрунтованих відповідей на поставлені комісією питання експертна комісія під час своєї роботи має право:

- ознайомлюватися з обставинами НВ, матеріалами розслідування та обстежувати місце НВ;
- проводити відбір проб повітря, інших речовин і матеріалів, лабораторні дослідження, випробування, технічні розрахунки та фотозйомку місця НВ (за потреби та можливості);
- доступу до необхідної технічної документації, огляду машин, механізмів, устаткування, інших речовин і матеріалів тощо, що стали причиною НВ;
- отримувати додаткові матеріали та інформацію, що стосуються даного НВ;
- формулювати до комісії запити з питань, що потребують додаткового з'ясування у потерпілих і свідків.

За результатами роботи експертна комісія зобов'язана скласти висновок, в якому повинна надати обґрунтовані та об'єктивні відповіді на поставлені комісією питання. Даний висновок використовується комісією під час складання акта за формою Н-1 і є невід'ємною частиною матеріалів розслідування.

Відшкодування витрат, пов'язаних з діяльністю експертної комісії та залучених до її роботи фахівців і спеціалістів, здійснює підприємство, на якому стався НВ, працівником якого був потерпілий, на підставі наданих експертною комісією документів, що містять відомості про господарську операцію та підтверджують її здійснення.

2.5. Матеріали розслідування нещасного випадку

До матеріалів розслідування належать такі документи та їх копії:

- екстрене повідомлення ЗОЗ про звернення потерпілого з посиланням на НВ та/або ГПЗ(О);
- повідомлення роботодавця НВ, звернення органу досудового розслідування, інформація, отримана з інших джерел (звернення юридичних і фізичних осіб тощо), рішення (постанова) суду про проведення розслідування чи повторного розслідування або про встановлення факту настання НВ у судовому порядку;
- копія наказу про утворення комісії з розслідування НВ;
- копія наказу про продовження строку розслідування НВ;
- копія наказу про утворення експертної комісії;
- примірник (копія) акта за формою Н-1;

Житомирська політехніка	МІНІСТЕРСТВО ОСВІТИ І НАУКИ УКРАЇНИ ДЕРЖАВНИЙ УНІВЕРСИТЕТ «ЖИТОМИРСЬКА ПОЛІТЕХНІКА» Система управління якістю відповідає ДСТУ ISO 9001:2015	Ф-23.06- 05.02/184.00.1/ МБ/ОК9-2021
	Екземпляр № 1	Арк 84 / 25

- лист потерпілому (членом його сім'ї чи уповноваженій ними особі) про утворення комісії з розслідування НВ та/або ГПЗ(О) та запрошення до співпраці;
- протоколи засідання комісії з розслідування НВ щодо розподілу обов'язків, зустрічі з потерпілим (членами його сім'ї чи уповноваженою ними особою);
- протокол огляду місця, де стався НВ;
- ескіз місця, де стався НВ, необхідні плани, схеми, фотознімки такого місця, пошкоджених об'єктів, устаткування, інструментів тощо;
- пояснювальні записки та протоколи опитування посадових осіб, потерпілих, свідків НВ та інших осіб;
- висновок експертизи (технічної, науково-технічної, медичної тощо) у разі проведення та/або експертної комісії у разі її утворення;
- копії протоколів технічного огляду транспортних засобів, результати діагностики обладнання (устаткування), випробувань і вимірювань електроустановок тощо;
- копії документів про проходження потерпілим навчання та інструктажів з питань охорони праці;
- копії документів про забезпечення потерпілого засобами індивідуального та колективного захисту;
- копії документів про проходження потерпілим попереднього та періодичного медичних оглядів;
- висновок про діагноз, причини смерті або характер і ступінь тяжкості травми потерпілого, стан алкогольного, токсичного чи наркотичного сп'яніння потерпілого;
- результати додаткових лабораторних досліджень шкідливих і небезпечних факторів виробничого середовища, важкості та напруженості трудового процесу, проведених установами, організаціями, лабораторіями, яким надано право проводити такі дослідження (у разі їх проведення);
- запити до органів та установ про надання відповідних висновків і матеріалів;
- відповіді (висновки) органів та установ;
- копії декларацій відповідності матеріально-технічної бази вимогам законодавства з охорони праці або дозволів на виконання робіт підвищеної безпеки та на експлуатацію (застосування) машин, механізмів, устаткування підвищеної безпеки;

Житомирська політехніка	МІНІСТЕРСТВО ОСВІТИ І НАУКИ УКРАЇНИ ДЕРЖАВНИЙ УНІВЕРСИТЕТ «ЖИТОМИРСЬКА ПОЛІТЕХНІКА» Система управління якістю відповідає ДСТУ ISO 9001:2015	Ф-23.06- 05.02/2/184.00.1/ МБ/ОК9-2021
	Екземпляр № 1	Арк 84 / 26

- витяги з нормативно-правових актів щодо охорони праці, вимоги яких порушені;
- копії приписів служби охорони праці підприємства, які стосуються даного випадку, об'єкта, цеху, дільниці тощо;
- інші документи залежно від обставин і причин НВ за рішенням комісії.

Документи, що отримані, використані та складені комісією під час проведення розслідування, зазначаються окремим переліком і належать до матеріалів НВ та/або ГПЗ(О), аварії.

Комісія своїм рішенням визначає потрібну кількість актів за формою Н-1, їх оригінали надаються:

- потерпілому (членам його сім'ї чи уповноваженій ними особі);
- робочому органу Фонду;
- підприємству або місцевій держадміністрації чи органу місцевого самоврядування (якщо НВ стався з особами, які працюють на умовах цивільно-правового договору, на інших підставах, передбачених законом, ФОП, членами фермерського господарства).

Іншим органам та установам, представники яких брали участь у розслідуванні, надається копія акта за формою Н-1.

При повторному розслідуванні (спеціальному розслідуванні) у розділі 6 «Висновок комісії» акта за формою Н-1 робиться запис про визнання акта за формою Н-1 попереднього розслідування недійсним. Відповідні зміни вносяться до журналу реєстрації осіб, які потерпіли від НВ та/або ГПЗ(О) на виробництві.

2.6. Контроль за розслідуванням та вирішення спірних питань

Контроль за своєчасністю та об'єктивністю проведення розслідування НВ та/або ГПЗ(О), аварій, підготовкою матеріалів розслідування, веденням їх обліку, вжиттям заходів до усунення причин їх настання здійснюють Держпраці та робочі органи Фонду відповідно до компетенції.

Громадський контроль здійснюють профспілки через свої виборні органи та представників, а також уповноважені найманими працівниками особи з питань охорони праці у разі відсутності на підприємстві профспілки.

Вказані органи та особи при виявленні порушень вимог Порядку та/або у зв'язку з надходженням від потерпілого (члена його сім'ї чи уповноваженої ними особи) обґрунтованого звернення разом з підтвердними документами щодо незгоди з висновками комісії

Житомирська політехніка	МІНІСТЕРСТВО ОСВІТИ І НАУКИ УКРАЇНИ ДЕРЖАВНИЙ УНІВЕРСИТЕТ «ЖИТОМИРСЬКА ПОЛІТЕХНІКА» Система управління якістю відповідає ДСТУ ISO 9001:2015	Ф-23.06- 05.02/184.00.1/ МБ/ОК9-2021
	Екземпляр № 1	Арк 84 / 27

стосовно обставин та причин НВ вживають відповідно до компетенції заходів для проведення повторного розслідування НВ, затвердження чи перегляду затвердженого акта за формою Н-1.

Посадова особа Держпраці або її територіального органу має право перевіряти об'єктивність розслідування НВ комісією підприємства, якість оформлених матеріалів та їх відповідність вимогам Порядку, а також отримувати іншу інформацію та документи від роботодавця, що стосуються НВ. За результатами перевірки матеріалів розслідування та/або у разі відмови роботодавця провести розслідування НВ чи скласти або затвердити акт за формою Н-1, а також у разі приховування факту НВ посадова особа Держпраці або її територіального органу має право видавати обов'язковий до виконання припис за формою Н-9 щодо проведення розслідування, оформлення матеріалів розслідування відповідно до вимог Порядку.

Роботодавець після одержання обов'язкового до виконання припису за формою Н-9 зобов'язаний протягом 10 робочих днів забезпечити вжиття зазначених у ньому заходів, а також притягти до відповідальності працівників, які допустили порушення вимог законодавства, про що він письмово повідомляє Держпраці або її територіальному органу в установленій у приписі строк.

Держпраці або її територіальним органом може бути прийнято рішення про призначення спеціального розслідування НВ за результатами перевірки об'єктивності розслідування, проведеного комісією підприємства, та при виявленні факту недотримання вимог нормативно-правових актів з охорони та гігієни праці під час:

- визначення відповідності умов праці та її безпеки вимогам законодавства про охорону праці;
- з'ясування обставин і причин настання НВ;
- встановлення осіб, які допустили порушення вимог нормативно-правових актів з охорони праці,
- розроблення плану заходів щодо запобігання подібним НВ.

Якщо Держпраці не прийнято рішення про проведення спеціального розслідування, результати роботи комісії, утвореної роботодавцем, оскаржуються потерпілим (членами його сім'ї чи уповноваженою ними особою) лише у судовому порядку.

Рішення комісії, зміст акта за формою Н-1 можуть бути оскаржені в судовому порядку потерпілим, членами його сім'ї або уповноваженою ними особою, робочим органом Фонду, а також іншими органами, установами, підприємствами та організаціями, представники яких брали участь у розслідуванні.

Протягом трьох років з дати отримання акта за формою Н-1 потерпілий, член його сім'ї чи уповноважена ними особа або органи,

Житомирська політехніка	МІНІСТЕРСТВО ОСВІТИ І НАУКИ УКРАЇНИ ДЕРЖАВНИЙ УНІВЕРСИТЕТ «ЖИТОМИРСЬКА ПОЛІТЕХНІКА» Система управління якістю відповідає ДСТУ ISO 9001:2015	Ф-23.06- 05.02/2/184.00.1/ МБ/ОК9-2021
	Екземпляр № 1	Арк 84 / 28

установи та організації, представники яких брали участь у розслідуванні, мають право звернутися до роботодавця, Держпраці або її територіального органу щодо призначення **повторного розслідування (спеціального розслідування)** у зв'язку з незгодою з обставинами та причинами настання НВ та/або з висновком комісії, які викладені в акті за формою Н-1. За наявності документів, що можуть суттєво вплинути на висновки комісії, роботодавцем, Держпраці або її територіальним органом (або юридичною особою, яка утворювала комісію, та її органом управління) вживаються заходи до призначення повторного розслідування (спеціального розслідування) НВ

Якщо спеціальна комісія не виконує свої обов'язки, то голова Держпраці або керівник її територіального органу має право призначити повторне спеціальне розслідування НВ, притягти до відповідальності посадових осіб територіального органу Держпраці та підприємства, які допустили порушення вимог Порядку.

Повторне розслідування (спеціальне розслідування) НВ проводиться комісією (спеціальною комісією) в іншому складі, із обов'язковою заміною всіх членів комісії. Висновки повторного спеціального розслідування НВ можуть бути оскаржені лише у судовому порядку.

Оригінали затверджених актів за формою Н-1 разом з іншими матеріалами розслідування зберігаються роботодавцем і робочим органом Фонду відповідно до строків зберігання, нормативно встановлених типовими та галузевими переліками видів документів, затвердженими відповідно до законодавства. При реорганізації підприємства матеріали розслідування передаються його правонаступнику, а при ліквідації підприємства – до державного архіву.

Підприємство, на якій стався НВ з працівником під час виконання завдання в інтересах свого підприємства на території (об'єкті) іншого підприємства, зберігає примірник акта за формою Н-1 протягом періоду, необхідного для здійснення передбачених актом заходів щодо запобігання подібним НВ, але не менше ніж один рік.

Усі НВ та/або ГПЗ(О), аварії, що сталися на виробництві, реєструються у Журналі реєстрації осіб, що потерпіли від нещасних випадків (гострих професійних захворювань (отруєнь) на виробництві.

Після закінчення періоду тимчасової непрацездатності потерпілого роботодавця протягом 10 робочих днів складає відомості про наслідки НВ та/або ГПЗ(О), аварії за формою Н-2 (додаток 7), де зазначається:

- про закінчення періоду тимчасової непрацездатності потерпілого;

Житомирська політехніка	МІНІСТЕРСТВО ОСВІТИ І НАУКИ УКРАЇНИ ДЕРЖАВНИЙ УНІВЕРСИТЕТ «ЖИТОМИРСЬКА ПОЛІТЕХНІКА» Система управління якістю відповідає ДСТУ ISO 9001:2015	Ф-23.06- 05.02/2/184.00.1/ МБ/ОК9-2021
	<i>Екземпляр № 1</i>	<i>Арк 84 / 29</i>

- про смерть потерпілого внаслідок раптового погіршення стану здоров'я, що підтверджується висновком ЗОЗ;
- про встановлення заключного діагнозу;
- про смерть потерпілого внаслідок НВ, що стався раніше, що підтверджується висновком судово-медичної експертизи про наслідковий зв'язок з НВ;
- про встановлення інвалідності потерпілому чи його смерть внаслідок одержаної ним травми.

Повідомлення за формою Н-2 протягом трьох робочих днів надсилається роботодавцем організаціям та особам, яким надсилались акти за формою Н-1, додається до матеріалів розслідування та зберігається разом з ними відповідно до вимог Порядку.

Роботодавець зобов'язаний провести аналіз причин настання НВ та/або ГПЗ(О), аварій за підсумками кварталу, півріччя, року і розробити та виконати план заходів щодо запобігання подібним НВ та/або ГПЗ(О), аваріям.

Житомирська політехніка	МІНІСТЕРСТВО ОСВІТИ І НАУКИ УКРАЇНИ ДЕРЖАВНИЙ УНІВЕРСИТЕТ «ЖИТОМИРСЬКА ПОЛІТЕХНІКА» Система управління якістю відповідає ДСТУ ISO 9001:2015	Ф-23.06- 05.02/2/184.00.1/ МБ/ОК9-2021
	Екземпляр № 1	Арк 84 / 30

3. СПЕЦІАЛЬНЕ РОЗСЛІДУВАННЯ НЕЩАСНИХ ВИПАДКІВ

3.1. Повідомлення про нещасний випадок

Спеціальному розслідуванню підлягають:

- НВ із смертельними наслідками;
- групові НВ, які сталися одночасно з двома і більше працівниками, незалежно від ступеня тяжкості отриманих ними травм;
- випадки смерті працівників під час виконання ними трудових (посадових) обов'язків;
- ГПЗ(О), що призвели до тяжких чи смертельних наслідків;
- НВ, факт настання яких встановлено у судовому порядку, а підприємство, на якому вони сталися, ліквідовано без правонаступника;
- НВ, що спричинили тяжкі наслідки, у тому числі з можливою інвалідністю потерпілого;
- випадки зникнення працівника під час виконання трудових (посадових) обов'язків;
- нещасні випадки з особами, які працюють на умовах цивільно-правового договору, на інших підставах, передбачених законом, ФОП, членами фермерського господарства;
- нещасні випадки, що сталися з особами, фактично допущеними до роботи без оформлення трудового договору (контракту).

Про НВ, які підлягають спеціальному розслідуванню, роботодавець зобов'язаний повідомити протягом двох годин з використанням засобів зв'язку та надати не пізніше наступного робочого дня на паперовому носії Повідомлення про нещасний випадок (додаток 2):

- територіальному органіві Держпраці за місцем настання НВ;
- робочому органіві Фонду;
- керівникові первинної організації профспілки (незалежно від членства потерпілого в ній) або уповноваженій найманими працівниками особі з питань охорони праці (якщо на підприємстві відсутні профспілки);
- керівникові підприємства, на території якого стався НВ (якщо потерпілий є працівником іншого підприємства);

Житомирська політехніка	МІНІСТЕРСТВО ОСВІТИ І НАУКИ УКРАЇНИ ДЕРЖАВНИЙ УНІВЕРСИТЕТ «ЖИТОМИРСЬКА ПОЛІТЕХНІКА» Система управління якістю відповідає ДСТУ ISO 9001:2015	Ф-23.06- 05.02/2/184.00.1/ МБ/ОК9-2021
	Екземпляр № 1	Арк 84 / 31

- органів ДСНС у разі, коли НВ стався внаслідок пожежі;
- уповноваженому органу чи наглядовій раді підприємства (у разі її утворення);
- місцевій держадміністрації або органу місцевого самоврядування (у разі відсутності уповноваженого органу чи наглядової ради підприємства);
- органу галузевої профспілки вищого рівня, а у разі його відсутності – територіальному профоб'єднанню;
- органу поліції (у разі настання НВ та/або ГПЗ(О), що призвели до тяжких (у тому числі з можливою інвалідністю потерпілого) чи смертельних наслідків, смерті працівника під час виконання ним трудових (посадових) обов'язків).

У повідомленні про НВ, що надається територіальному органу Держпраці, роботодавець має вказати кандидатури представників підприємства та уповноваженого органу чи наглядової ради підприємства (у разі її утворення) (із зазначенням їх прізвища, імені, по батькові, посади, контактних телефонів) для включення їх до складу спеціальної комісії.

Розслідування НВ, що спричинили тяжкі наслідки, у тому числі з можливою інвалідністю потерпілого, може проводитися комісією підприємства, якщо територіальний орган Держпраці надав роботодавцю письмове доручення протягом наступного робочого дня після отримання повідомлення про НВ.

Спеціальне розслідування групового НВ, під час якого загинуло від двох до чотирьох осіб, проводиться спеціальною комісією, яка утворюється Держпраці або за її дорученням відповідним територіальним органом. Спеціальне розслідування групового НВ, під час якого загинуло п'ять і більше осіб або травмовано 10 і більше осіб, проводиться спеціальною комісією, утвореною Держпраці.

3.2. Утворення та склад комісії з спеціального розслідування нещасного випадку

Держпраці утворюється комісія із спеціального розслідування протягом одного робочого дня після отримання від роботодавця письмового повідомлення про НВ або за інформацією, отриманою з інших джерел (органу досудового розслідування, звернень потерпілого або членів його сім'ї чи уповноваженої ними особи, первинних організацій і територіальних об'єднань профспілок) у такому складі:

- голова комісії – посадова особа територіального органу Держпраці;

Житомирська політехніка	МІНІСТЕРСТВО ОСВІТИ І НАУКИ УКРАЇНИ ДЕРЖАВНИЙ УНІВЕРСИТЕТ «ЖИТОМИРСЬКА ПОЛІТЕХНІКА» Система управління якістю відповідає ДСТУ ISO 9001:2015	Ф-23.06- 05.02/2/184.00.1/ МБ/ОК9-2021
	Екземпляр № 1	Арк 84 / 32

– члени комісії:

- представник робочого органу Фонду;
- представник уповноваженого органу чи наглядової ради підприємства (у разі її утворення) або місцевої держадміністрації чи органу місцевого самоврядування у разі, коли зазначений орган відсутній;
- керівник (спеціаліст) служби охорони праці підприємства або посадова особа, на яку роботодавцем покладено виконання функцій з охорони праці, при її відсутності – представник роботодавця;
- представник первинної організації профспілки, членом якої є постраждалий (при її відсутності – уповноважена найманими працівниками особа з питань охорони праці);
- представник профспілкового органу вищого рівня або територіального профоб'єднання;
- представник місцевої держадміністрації або органу місцевого самоврядування, якщо НВ сталися з особами, які працюють на умовах цивільно-правового договору, на інших підставах, передбачених законом, ФОП, членами фермерського господарства;
- лікар з гігієни праці територіального органу Держпраці (у разі настання ГПЗ(О);
- посадові особи органів Держпродспоживслужби, ДСНС (за потреби та за відповідним погодженням).
- представники іншого підприємства, якщо НВ стався на його території;
- посадові особи Держпраці та/або її територіального органу за галузевим напрямом (при потребі).

Потерпілий, члени його сім'ї або уповноважена особа, яка представляє його інтереси, не входять до складу спеціальної комісії, але мають право брати участь у її засіданнях, висловлювати свої пропозиції, додавати до матеріалів розслідування документи, що стосуються НВ, викладати особисту думку щодо його обставин і причин та одержувати від голови спеціальної комісії інформацію про хід проведення розслідування.

Голова спеціальної комісії зобов'язаний письмово поінформувати потерпілого, членів його сім'ї або уповноважену особу, яка представляє його інтереси, про їх права і запросити до співпраці.

Житомирська політехніка	МІНІСТЕРСТВО ОСВІТИ І НАУКИ УКРАЇНИ ДЕРЖАВНИЙ УНІВЕРСИТЕТ «ЖИТОМИРСЬКА ПОЛІТЕХНІКА» Система управління якістю відповідає ДСТУ ISO 9001:2015	Ф-23.06- 05.02/184.00.1/ МБ/ОК9-2021
	Екземпляр № 1	Арк 84 / 33

3.3. Порядок спеціального розслідування нещасного випадку

Спеціальне розслідування НВ проводиться протягом 15 робочих днів. При потребі в проведенні лабораторних досліджень, експертизи, випробувань, отримання відповідних висновків (органів досудового розслідування, ЗОЗ та судово-медичної експертизи тощо), а також додаткових пояснень від осіб, причетних до НВ, розслідування може бути продовжене наказом органу, який утворив спеціальну комісію, до отримання відповідних висновків, матеріалів, відповідей, пояснень тощо.

При розслідуванні спеціальна комісія зобов'язана виконувати роботи, описані в розділі 2.3, а також складати відповідні матеріали розслідування. Якщо спеціальна комісія не виконує свої обов'язки, то голова Держпраці або керівник її територіального органу має право призначити повторне спеціальне розслідування НВ, притягти до відповідальності посадових осіб територіального органу Держпраці та підприємства, які допустили порушення вимог Порядку.

При продовженні строку спеціального розслідування НВ за наявності обставин, при яких НВ визнається пов'язаним з виробництвом, спеціальною комісією протягом 10 робочих днів після продовження строку спеціального розслідування за потреби можуть бути складені та підписані **тимчасові акти за формою Н-1** на кожного потерпілого для здійснення страхових виплат, що затверджуються керівником органу, який утворив спеціальну комісію. При цьому у верхньому правому куті першого аркуша тимчасового акта з лицьового боку ставиться позначка «Тимчасовий». Примірник затвердженого тимчасового акта надсилається роботодавцем в установленому порядку потерпілим (членам їх сімей чи уповноваженим ними особам), робочому органу Фонду та долучається до матеріалів розслідування.

Після завершення спеціального розслідування складається акт за формою Н-1, у розділі 8 якого зазначається про скасування тимчасового акта за формою Н-1 і втрату ним чинності. Складений після завершення спеціального розслідування акт за формою Н-1 не скасовує документи, що видані іншими організаціями на підставі тимчасового акта за формою Н-1.

Якщо спеціальна комісія під час розслідування випадку зникнення потерпілого під час виконання ним трудових (посадових) обов'язків отримав висновок від органів досудового розслідування та/або встановить, що обставини зникнення потерпілого дають підстави припускати його загибель від НВ, пов'язаного з виконанням трудових (посадових) обов'язків, складається та затверджується тимчасовий акт за формою Н-1 з відповідним висновком, що видається сім'ї

Житомирська політехніка	МІНІСТЕРСТВО ОСВІТИ І НАУКИ УКРАЇНИ ДЕРЖАВНИЙ УНІВЕРСИТЕТ «ЖИТОМИРСЬКА ПОЛІТЕХНІКА» Система управління якістю відповідає ДСТУ ISO 9001:2015	Ф-23.06- 05.02/2/184.00.1/ МБ/ОК9-2021
	<i>Екземпляр № 1</i>	<i>Арк 84 / 34</i>

потерпілого або уповноваженій особі, яка представляє її інтереси, для звернення до суду із заявою про оголошення потерпілого померлим. Після оголошення судом потерпілого померлим спеціальна комісія складає та подає на затвердження керівнику територіального органу, що утворив спеціальну комісію, акт за формою Н-1, у розділі 8 якого зазначаються відомості про скасування тимчасового акта за формою Н-1 і втрату ним чинності.

3.4. Матеріали спеціального розслідування нещасного випадку

До матеріалів спеціального розслідування, крім зазначених у розділі 2.5, також належать такі документи та їх копії:

- копії актів перевірок і розпорядчих документів територіальних органів Держпраці, постанов (ухвал) судових інстанцій (за наявності);
- копії протоколів про адміністративні правопорушення, що стосуються НВ, виданих роботодавцеві посадовими особами територіальних органів Держпраці (за наявності);
- інформація щодо відповідності встановленим вимогам нехарчової продукції, під час використання (експлуатації) якої сталися НВ та/або ГПЗ(О) або використання (експлуатація) якої могло стати їх причиною (однією із причин).

При проведенні спеціального розслідування випадку смерті працівника під час виконання ним трудових (посадових) обов'язків до матеріалів розслідування належать:

- повідомлення роботодавця (замовника робіт) про НВ та/або ГПЗ(О), звернення органу досудового розслідування, інформація, отримана з інших джерел (звернення юридичних і фізичних осіб тощо), рішення (постанова) суду про проведення розслідування чи повторного розслідування або про встановлення факту настання НВ в судовому порядку;
- копія наказу Держпраці про утворення спеціальної комісії;
- копія наказу Держпраці про продовження строку спеціального розслідування;
- примірник (копія) акта за формою Н-1;
- медичний висновок про причини смерті, стан алкогольного, токсичного чи наркотичного сп'яніння;
- протокол огляду місця, де стався НВ, за встановленою формою;
- протокол зустрічі членів спеціальної комісії з членами сім'ї потерпілого чи уповноваженою особою, яка представляє їх інтереси;

Житомирська політехніка	МІНІСТЕРСТВО ОСВІТИ І НАУКИ УКРАЇНИ ДЕРЖАВНИЙ УНІВЕРСИТЕТ «ЖИТОМИРСЬКА ПОЛІТЕХНІКА» Система управління якістю відповідає ДСТУ ISO 9001:2015	Ф-23.06- 05.02/2/184.00.1/ МБ/ОК9-2021
	<i>Екземпляр № 1</i>	<i>Арк 84 / 35</i>

- інші документи залежно від обставин і причин настання смерті працівника під час виконання ним трудових (посадових) обов'язків.

3.5. Затвердження і розсилання матеріалів спеціального розслідування нещасного випадку

Голова (заступник Голови) Держпраці або керівник її територіального органу, що утворив спеціальну комісію, повинен:

1) протягом трьох робочих днів після надходження матеріалів спеціального розслідування розглянути їх;

2) затвердити примірники акта за формою Н-1 або обґрунтовано повернути їх на доопрацювання, продовживши наказом строк розслідування до п'яти робочих днів у таких випадках:

- при невстановленні причин НВ;
- при невизнанні НВ пов'язаним з виробництвом за наявних обставин, за яких він визнається пов'язаними з виробництвом;
- при невстановленні осіб, які допустили порушення вимог нормативно-правових актів з охорони праці;
- при нерозробленні плану заходів щодо запобігання виникненню подібних НВ.

Після завершення спеціального розслідування НВ роботодавець зобов'язаний надіслати матеріали розслідування протягом трьох робочих днів після їх формування:

- територіальному органу Держпраці за місцем настання НВ;
- Держпраці;
- Національному науково-дослідному інституту промислової безпеки та охорони праці для проведення аналізу стану виробничого травматизму та аварій на виробництві, розроблення відповідних профілактичних заходів щодо запобігання їм;
- лікарю-профпатологу за місцезнаходженням підприємства, їх об'єктів, на яких сталося ГПЗ(О);
- робочому органу Фонду за місцем реєстрації підприємства;
- органу поліції (якщо стався НВ та/або ГПЗ(О), що призвели до тяжких (у тому числі з можливою інвалідністю потерпілого) чи смертельних наслідків, смерті працівника під час виконання ним трудових (посадових) обов'язків);
- іншим підприємствам, представники яких брали участь у проведенні розслідування (за потреби).

Житомирська політехніка	МІНІСТЕРСТВО ОСВІТИ І НАУКИ УКРАЇНИ ДЕРЖАВНИЙ УНІВЕРСИТЕТ «ЖИТОМИРСЬКА ПОЛІТЕХНІКА» Система управління якістю відповідає ДСТУ ISO 9001:2015	Ф-23.06- 05.02/2/184.00.1/ МБ/ОК9-2021
	<i>Екземпляр № 1</i>	<i>Арк 84 / 36</i>

Потерпілому, членам його сім'ї чи уповноваженій ним особі надається акт за формою Н-1; рішення (постанова, ухвала) суду про встановлення факту НВ та/або ГПЗ(О), аварії на виробництві або про проведення повторного розслідування чи постановою органу досудового розслідування про проведення розслідування; окрема думка члена комісії (у разі незгоди із висновком акта).

3) видати протягом двох робочих днів після затвердження актів за формою Н-1 наказ про вжиття запропонованих комісією заходів до запобігання виникненню подібних НВ та/або ГПЗ(О) у визначені в акті за формою Н-1 строки та надати (надіслати) його органам та установам, представники яких брали участь у розслідуванні, у подальшому в письмовій формі інформувати їх про стан вжиття заходів;

4) притягнути згідно із законодавством до відповідальності працівників, дії або бездіяльність яких призвели до настання НВ, та які допустили порушення вимог нормативно-правових актів про охорону праці, посадових інструкцій та інструкцій з охорони праці.

Уповноважений орган чи наглядова рада підприємства (у разі її утворення), місцева держадміністрація або орган місцевого самоврядування (у разі їх відсутності) після одержання матеріалів спеціального розслідування повинні розглянути обставини та причини настання НВ та/або ГПЗ(О), аварії та розробити план заходів щодо запобігання подібним НВ та/або ГПЗ(О), аваріям.

Житомирська політехніка	МІНІСТЕРСТВО ОСВІТИ І НАУКИ УКРАЇНИ ДЕРЖАВНИЙ УНІВЕРСИТЕТ «ЖИТОМИРСЬКА ПОЛІТЕХНІКА» Система управління якістю відповідає ДСТУ ISO 9001:2015	Ф-23.06- 05.02/2/184.00.1/ МБ/ОК9-2021
	<i>Екземпляр № 1</i>	

4. РОЗСЛІДУВАННЯ ТА ОБЛІК ВИПАДКІВ ХРОНІЧНИХ ПРОФЕСІЙНИХ ЗАХВОРЮВАНЬ

4.1. Санітарно-гігієнічні характеристики умов праці

При підозрі наявності у працівника ХПЗ(О) з метою встановлення діагнозу складається **санітарно-гігієнічна характеристика умов праці** – один з документів, з урахуванням якого вирішується питання про зв'язок ХПЗ(О) з впливом шкідливих і небезпечних факторів виробничого середовища, важкості та напруженості трудового процесу.

ЗОЗ надає керівнику територіального органу Держпраці запит щодо складення санітарно-гігієнічної характеристики протягом трьох робочих днів після виявлення у працівника підозри на ХПЗ(О), копії запиту надсилаються роботодавцю та робочому органу Фонду.

Санітарно-гігієнічна характеристика складається лікарем з гігієни праці територіального органу Держпраці на запит керівника ЗОЗ, що забезпечує надання вторинної (спеціалізованої) медичної допомоги, за поданням лікаря-профпатолога із залученням (за потреби) голови та членів комісії ЗОЗ, який проводить періодичні медичні огляди.

Для складення санітарно-гігієнічної характеристики керівник територіального органу Держпраці надсилає припис роботодавцю для надання необхідних документів. Строк надання документів не повинен перевищувати 15 робочих днів з часу отримання зазначеного припису (строк може бути продовжено за згодою керівника територіального органу Держпраці за потреби проведення роботодавцем додаткових лабораторних, інструментальних, хронометражних та інших вимірювань чи досліджень умов праці).

Територіальний орган Держпраці протягом 15 робочих днів після одержання матеріалів від роботодавця проводить вивчення та аналіз документів, поданих власником підприємства, уповноваженим органом чи наглядовою радою підприємства (при її утворенні).

Протягом п'яти робочих днів з дня проведення обстеження об'єкта складається **акт обстеження об'єкта** у трьох примірниках, що зберігаються у територіальному органі Держпраці, на підприємстві, де працює (працював) хворий, у робочому органі Фонду.

Акт підписується головою та всіма членами комісії. У разі незгоди із змістом акта член комісії підписує його з відміткою про наявність окремої думки, яку викладає письмово та додає до акта як його невід'ємну частину. З актом ознайомлюють працівника, робоче місце якого обстежувалося, або уповноважену ним особу, що засвідчується

Житомирська політехніка	МІНІСТЕРСТВО ОСВІТИ І НАУКИ УКРАЇНИ ДЕРЖАВНИЙ УНІВЕРСИТЕТ «ЖИТОМИРСЬКА ПОЛІТЕХНІКА» Система управління якістю відповідає ДСТУ ISO 9001:2015	Ф-23.06- 05.02/2/184.00.1/ МБ/ОК9-2021
	Екземпляр № 1	Арк 84 / 38

їх підписами. У разі відмови їх від підпису акт підписується свідками. Працівник або його уповноважена особа мають право обґрунтувати свою відмову.

Територіальний орган Держпраці протягом п'яти робочих днів після складення та підписання акта всіма членами комісії готує санітарно-гігієнічну характеристику, вона підписується лікарем з гігієни праці та затверджується керівником територіального органу Держпраці. Особи, які підписали акт обстеження умов праці, а також ті, що склали санітарно-гігієнічну характеристику, несуть відповідальність за достовірність зазначеної у них інформації щодо умов праці та трудового процесу згідно з вимогами законодавства.

Строк складення санітарно-гігієнічної характеристики не повинен перевищувати 45 днів з моменту отримання відповідного запиту.

Санітарно-гігієнічна характеристика складається територіальним органом Держпраці у чотирьох примірниках та надсилається:

- ЗОЗ, який надіслав запит щодо її отримання;
- робочому органу Фонду;
- підприємству, де працює (працював) працівник.

Якщо працівник працював на декількох підприємствах, санітарно-гігієнічна характеристика складається територіальним органом Держпраці, який здійснював державний нагляд (контроль) за останнім підприємством, де працював працівник, з додаванням у разі потреби інформаційних довідок від інших територіальних органів Держпраці, які здійснювали державний нагляд (контроль) за підприємствами, де він працював раніше. Якщо на час складання санітарно-гігієнічної характеристики працівник не підпадав під вплив шкідливих виробничих факторів, що могли викликати ХПЗ(О), ураховується його попередня робота, пов'язана з дією шкідливих виробничих факторів незалежно від стажу роботи на останньому підприємстві.

Санітарно-гігієнічна характеристика зберігається протягом строку, визначеного типовими та галузевими переліками видів документів, затверджених відповідно до законодавства.

Санітарно-гігієнічна характеристика може бути використана протягом п'яти років, якщо умови праці працівника за цей час не змінилися, що підтверджується довідкою роботодавця (особи) або відповідного територіального органу Держпраці.

Високоспеціалізовані профпатологічні ЗОЗ, яким надано право встановлювати остаточний діагноз щодо професійних захворювань, можуть надсилати запити до територіальних органів Держпраці з обґрунтуванням необхідності внесення доповнень до санітарно-гігієнічних характеристик.

Житомирська політехніка	МІНІСТЕРСТВО ОСВІТИ І НАУКИ УКРАЇНИ ДЕРЖАВНИЙ УНІВЕРСИТЕТ «ЖИТОМИРСЬКА ПОЛІТЕХНІКА» Система управління якістю відповідає ДСТУ ISO 9001:2015	Ф-23.06- 05.02/2/184.00.1/ МБ/ОК9-2021
	Екземпляр № 1	Арк 84 / 39

У разі незгоди із санітарно-гігієнічною характеристикою заявник має право оскаржити її в судовому порядку.

4.2. Встановлення і повідомлення про хронічне професійне захворювання (отруєння)

Усі випадки ХПЗ(О) незалежно від строку їх настання підлягають розслідуванню. Випадки професійних інфекційних захворювань та хронічних професійних інтоксикацій розслідуються як хронічні професійні захворювання.

Віднесення захворювання до професійного здійснюється відповідно до процедури встановлення зв'язку захворювання з умовами праці та **Переліку професійних захворювань**, затвердженого постановою КМУ від 8 листопада 2000 р. № 1662.

ЗОЗ при підозрі на ХПЗ(О) направляє працівника на консультацію до лікаря-профпатолога міста (області або АР Крим) з такими документами:

- трудова книжка (для визначення стажу роботи в умовах дії виробничих факторів);
- виписка з амбулаторної картки (форма 025/у);
- історія хвороби за весь період спостереження;
- направлення хворого на огляд до лікарсько-експертної комісії з медичним висновком лікаря-профпатолога;
- санітарно-гігієнічна характеристика умов праці;
- інформаційна довідка про умови праці працівника, вона складається лікарями з гігієни праці територіального органу Держпраці, який здійснює нагляд за підприємством, у разі підозри в нього ХПЗ(О);
- висновки фтизіатра, нарколога тощо (за потреби);
- акт за формою Н-1 (у разі ГПЗ(О)).

Лікар-профпатолог області або міста для встановлення остаточного діагнозу та зв'язку захворювання з впливом шкідливих факторів виробничого середовища, важкості та напруженості трудового процесу направляє хворого до ВСПП ЗОЗ з відповідними документами. Даний заклад проводить амбулаторне та/або стаціонарне обстеження хворого і встановлює діагноз ХПЗ(О) (діагноз може бути змінений або відмінений тим же закладом, який його встановив раніше, на підставі результатів додатково поданих відомостей або проведених досліджень та повторної експертизи).

У спірних випадках остаточне рішення щодо встановлення діагнозу ХПЗ(О) приймається центральною лікарсько-експертною

Житомирська політехніка	МІНІСТЕРСТВО ОСВІТИ І НАУКИ УКРАЇНИ ДЕРЖАВНИЙ УНІВЕРСИТЕТ «ЖИТОМИРСЬКА ПОЛІТЕХНІКА» Система управління якістю відповідає ДСТУ ISO 9001:2015	Ф-23.06- 05.02/184.00.1/ МБ/ОК9-2021
	Екземпляр № 1	Арк 84 / 40

комісією державної установи «Інститут медицини праці Національної академії медичних наук України», у роботі якої мають право брати участь лікарі з гігієни праці територіального органу Держпраці, ЗОЗ, робочого органу Фонду, представники підприємства, первинної організації відповідної профспілки або уповноважена найманими працівниками особа з питань охорони праці (якщо профспілка на підприємстві відсутня), представники вищого органу профспілки.

За наявності ознак стійкої втрати професійної працездатності внаслідок ХПЗ(О) ЗОЗ, що надає медичну допомогу працівникам підприємства, на якому працює хворий, або ЗОЗ за місцем його проживання направляє хворого до медико-соціальної експертної комісії для встановлення ступеня стійкої втрати професійної працездатності.

Лікарсько-експертна комісія ВСПП ЗОЗ встановлює професійний характер хронічного захворювання (отруєння), про що оформлюється **висновок лікарсько-експертної комісії про наявність (відсутність) хронічного професійного захворювання (отруєння).**

Склад цієї комісії затверджує керівник такого закладу, За потреби до її роботи можуть залучатися спеціалісти (представники) територіальних органів Держпраці, підприємства, робочого органу Фонду, первинної організації профспілки, членом якої є хворий, або уповноважена найманими працівниками особа з питань охорони праці (якщо профспілка на підприємстві відсутня).

Висновок лікарсько-експертної комісії видається працівникові, а його копія надсилається головному спеціалістові з професійної патології області або міста за місцем роботи або проживання працівника та робочому органу Фонду. У цьому висновку, крім діагнозу, обов'язково зазначаються відомості про наявність (відсутність) професійного захворювання та придатність (непридатність) до роботи за професією у несприятливих (шкідливих) умовах праці.

Високоспеціалізовані профпатологічні ЗОЗ стосовно кожного хворого складають **повідомлення про хронічне професійне захворювання (отруєння) за формою П-3**, яке протягом трьох робочих днів після встановлення діагнозу надсилається:

- керівникові підприємства, шкідливі виробничі фактори на якому призвели до виникнення ХПЗ(О) (при його реорганізації – правонаступникові, а при ліквідації без правонаступника – місцевій держадміністрації за місцем реєстрації підприємства);
- територіальному органу Держпраці, який здійснює державний нагляд (контроль) за підприємством (установою, організацією);

Житомирська політехніка	МІНІСТЕРСТВО ОСВІТИ І НАУКИ УКРАЇНИ ДЕРЖАВНИЙ УНІВЕРСИТЕТ «ЖИТОМИРСЬКА ПОЛІТЕХНІКА» Система управління якістю відповідає ДСТУ ISO 9001:2015	Ф-23.06-05.02/2/184.00.1/ МБ/ОК9-2021
	Екземпляр № 1	Арк 84 / 41

- робочому органів Фонду за фактичним місцезнаходженням підприємства;
- профпатологу, який направив хворого до ВСПП ЗОЗ.

Строк дії повідомлення за формою П-3 становить шість місяців з моменту встановлення діагнозу ХПЗ(О) у працівника.

Якщо хворий працював на декількох підприємствах, де були умови для розвитку ХПЗ(О), або за декількома професіями, під час роботи за якими були умови для розвитку ХПЗ(О), повідомлення за формою П-3 надсилається на останнє з цих підприємств.

Лікарю-профпатологу надсилається та працівникові видається під розписку **медичний висновок лікарсько-експертної комісії про наявність (відсутність) у нього хронічного професійного захворювання (отруєння).**

4.3. Порядок розслідування обставин і причин виникнення хронічних професійних захворювань (отруєнь)

Після отримання повідомлення за формою П-3 керівник територіального органу Держпраці утворює протягом трьох робочих днів **комісію з проведення розслідування причин виникнення хронічного професійного захворювання (отруєння)**, до складу якої входять:

- голова комісії – представник територіального органу Держпраці;
- члени комісії:
 - представник ЗОЗ;
 - представник роботодавця (представник місцевої держадміністрації, якщо підприємство ліквідовано без правонаступника);
 - представник робочого органу Фонду;
 - представник первинної організації відповідної профспілки або уповноважена найманими працівниками особа з питань охорони праці (якщо на підприємстві відсутні профспілки);
 - представник вищого органу профспілки;
 - лікар-епідеміолог (при ХПЗ(О) інфекційної та паразитарної етіології);
 - представники підприємства, з якого прибув потерпілий (якщо він перебував у відрядженні), та первинної організації відповідної профспілки цього підприємства (або уповноважена найманими працівниками особа з питань охорони праці, якщо на підприємстві відсутні профспілки);
 - представники інших органів (за потреби).

Житомирська політехніка	МІНІСТЕРСТВО ОСВІТИ І НАУКИ УКРАЇНИ ДЕРЖАВНИЙ УНІВЕРСИТЕТ «ЖИТОМИРСЬКА ПОЛІТЕХНІКА» Система управління якістю відповідає ДСТУ ISO 9001:2015	Ф-23.06- 05.02/2/184.00.1/ МБ/ОК9-2021
	Екземпляр № 1	Арк 84 / 42

Вказані заклади, органи та організації протягом однієї доби з моменту одержання повідомлення за формою П-3 повинні надати територіальному органу Держпраці письмову інформацію про прізвище, ім'я, по батькові та посаду представника, якого пропонується включити до складу комісії з розслідування.

Розслідування випадку ХПЗ(О) проводиться протягом 10 робочих днів після утворення комісії з розслідування. Якщо з об'єктивних причин розслідування не може бути проведене у зазначений строк, він може бути продовжений керівником територіального органу Держпраці, що утворив комісію, але не більш як на один місяць.

Роботодавець зобов'язаний в установлений для проведення розслідування строк подати комісії з розслідування:

- відомості про професійні обов'язки працівника, документи та матеріали, що характеризують умови праці на його робочому місці;
- необхідні результати експертизи, лабораторних досліджень для проведення оцінки умов праці;
- матеріали, що підтверджують проведення інструктажів з охорони праці, копії документів, що підтверджують видачу працівникові засобів індивідуального захисту;
- приписи або інші документи, які раніше видавались територіальним органом Держпраці та стосуються даного ХПЗ(О);
- результати медичних оглядів працівника, інші матеріали.

Роботодавець повинен забезпечити комісію з розслідування приміщенням, транспортними засобами та засобами зв'язку, організувати друкування, тиражування та оформлення в необхідній кількості матеріалів розслідування, у тому числі акта розслідування хронічного професійного захворювання (отруєння).

Комісія з розслідування:

- 1) розробляє програму розслідування причин виникнення ХПЗ(О);
- 2) розподіляє функції між членами комісії, розглянути питання щодо необхідності залучення до її роботи експертів;
- 3) проводить розслідування обставин і причин виникнення ХПЗ(О):

- виконує оцінку умов праці працівника (за матеріалами раніше проведеної атестації робочих місць, архівних даних підприємства, органу Держпраці, наукових установ, характеристики виробничих факторів на аналогічних виробництвах, результатів обстежень і досліджень, проведених атестованими лабораторіями);

- вивчає приписи органів державного нагляду за охороною праці, подання посадових осіб робочих органів Фонду та представників профспілок, інструкції з охорони праці працівників, заключні акти періодичних медичних оглядів, накази (рішення,

Житомирська політехніка	МІНІСТЕРСТВО ОСВІТИ І НАУКИ УКРАЇНИ ДЕРЖАВНИЙ УНІВЕРСИТЕТ «ЖИТОМИРСЬКА ПОЛІТЕХНІКА» Система управління якістю відповідає ДСТУ ISO 9001:2015	Ф-23.06- 05.02/184.00.1/ МБ/ОК9-2021
	Екземпляр № 1	Арк 84 / 43

розпорядження) адміністрації підприємства про порушення працівником вимог правил та інструкцій з охорони праці, строків проходження періодичних медичних оглядів, картки обліку індивідуальних доз опромінення на робочому місці із джерелами іонізуючого випромінювання;

- одержує письмові пояснення посадових осіб, інших працівників з питань, пов'язаних із розслідуванням причин ХПЗ(О);
 - вимагає проведення додаткових досліджень на робочому місці та бере участь у них (за потреби);
 - вивчає первинну медичну документацію хворого;
- 4) складає акт розслідування ХПЗ(О).

4.4. Оформлення акта проведення розслідування причин виникнення хронічного професійного захворювання (отруєння)

За результатами розслідування комісія складає **Акт проведення розслідування причин виникнення хронічного професійного захворювання (отруєння)** за формою П-4 (додаток 8), в якому зазначаються основні умови, обставини і причини виникнення ХПЗ(О), заходи щодо запобігання розвитку ХПЗ(О) та забезпечення нормалізації умов праці, а також встановлюються особи, які не виконали відповідні вимоги законодавства.

Акт за формою П-4, підписаний готовою та всіма членами комісії, протягом доби затверджується керівником територіального органу Держпраці та завіряється печаткою. У разі незгоди члена комісії з розслідування з його змістом він підписує акт з відміткою про наявність окремої думки, яку викладає письмово, підписує та додає до акта як його невід'ємну частину.

Акт за формою П-4 складається протягом трьох днів після закінчення розслідування у семи примірниках і надсилається роботодавцем:

- територіальному органу Держпраці;
- хворому,
- робочому органу Фонду,
- первинній організації відповідної профспілки або уповноваженій найманими працівниками особі з питань охорони праці (якщо профспілка на підприємстві відсутня);
- вищому профспілковому органу;
- лікарю-профпатологу;
- підприємству.

Житомирська політехніка	МІНІСТЕРСТВО ОСВІТИ І НАУКИ УКРАЇНИ ДЕРЖАВНИЙ УНІВЕРСИТЕТ «ЖИТОМИРСЬКА ПОЛІТЕХНІКА» Система управління якістю відповідає ДСТУ ISO 9001:2015	Ф-23.06- 05.02/2/184.00.1/ МБ/ОК9-2021
	Екземпляр № 1	Арк 84 / 44

Акт за формою П-4 разом з матеріалами розслідування зберігається на підприємстві, в територіальному органі Держпраці та робочому органі Фонду протягом строку, визначеного типовими та галузевими переліками видів документів, затверджених відповідно до законодавства, а в інших організаціях - не менше строку, передбаченого для вжиття визначених у ньому профілактичних заходів.

Роботодавець зобов'язаний у п'ятиденний строк після закінчення розслідування причин виникнення ХПЗ(О) розглянути матеріали розслідування та видати наказ про вжиття заходів до запобігання виникненню ХПЗ(О). Про вжиття даних заходів роботодавець письмово інформує заклад територіальний орган Держпраці, та робочий орган Фонду протягом зазначеного в акті за формою П-4 строку.

Контроль за своєчасністю та об'єктивністю проведення розслідування причин виникнення ХПЗ(О), документальним оформленням, вжиттям заходів до усунення зазначених причин здійснюють заклади Держпраці, робочі органи Фонду, профспілки або уповноважені найманими працівниками особи з питань охорони праці відповідно до їх повноважень.

4.5. Реєстрація та облік випадків професійних захворювань (отруєнь)

Реєстрація та облік випадків ХПЗ(О) ведеться роботодавцем у **Журналі обліку гострих та хронічних професійних захворювань (отруєнь)**. У робочих органах Фонду та в територіальних органах Держпраці облік випадків ХПЗ(О) ведеться на підставі повідомлень за формою П-3 та актів за формою П-4, а у ЗОЗ – на підставі медичних висновків лікарсько-експертної комісії, а також повідомлень за формою П-3. У разі виявлення декількох ПЗ хворий реєструється в журналі один раз із зазначенням усіх діагнозів.

Територіальні органи Держпраці на підставі актів за формою П-4 складають картки за формою П-5, які зберігаються протягом строку, визначеного типовими та галузевими переліками видів документів.

Реєстрація та облік випадків ХПЗ(О) у працівників, які направлені на роботу за межі підприємства, здійснюються підприємством, працівником якого є потерпілий, робочим органом Фонду за місцезнаходженням такого підприємства та територіальним органом Держпраці, який здійснює державний нагляд (контроль) за дотриманням вимог санітарних норм і правил у сфері гігієни праці за підприємством.

Житомирська політехніка	МІНІСТЕРСТВО ОСВІТИ І НАУКИ УКРАЇНИ ДЕРЖАВНИЙ УНІВЕРСИТЕТ «ЖИТОМИРСЬКА ПОЛІТЕХНІКА» Система управління якістю відповідає ДСТУ ISO 9001:2015	Ф-23.06- 05.02/184.00.1/ МБ/ОК9-2021
	Екземпляр № 1	Арк 84 / 45

5. РОЗСЛІДУВАННЯ ТА ОБЛІК АВАРІЙ

Розслідування аварій проводиться тоді, коли сталася:

1) аварія першої категорії, яка відповідно до Порядку класифікації надзвичайних ситуацій за їх рівнями (затвердженого постановою КМУ від 24 березня 2004 р. № 368), відноситься до надзвичайної ситуації державного рівня;

2) аварія другої категорії, яка відноситься до надзвичайних ситуацій регіонального або місцевого рівнів;

3) аварія, яка відноситься до надзвичайної ситуації об'єктового рівня, створила чи могла створити загрозу життю та здоров'ю працівників або населення, внаслідок якої зруйновано або порушено роботу машин, механізмів, устаткування підвищеної небезпеки, на які необхідно отримувати відповідний дозвіл (або подавати декларацію) згідно з Порядком видачі дозволів на виконання робіт підвищеної небезпеки та на експлуатацію (застосування) машин, механізмів, устаткування підвищеної небезпеки (затвердженого постановою КМУ від 26 жовтня 2011 р. № 1107).

Випадки порушення технологічних процесів, роботи устаткування, тимчасової зупинки виробництва засобами автоматичного захисту та інші локальні порушення у роботі цехів, дільниць та окремих об'єктів, падіння опор та обрив проводів ліній електропередачі не належать до аварій, що мають категорію, та розслідуються підприємством в установленому законодавством порядку без залучення посадових осіб територіальних органів Держпраці.

Свідок аварії повинен негайно повідомити про неї безпосереднього керівника робіт або іншу посадову особу підприємства, які зобов'язані повідомити роботодавця для негайного введення в дію **Плану локалізації та ліквідації аварійних ситуацій і аварій** (при наявності).

Роботодавець або особа, яка керує виробництвом під час зміни, зобов'язані діяти згідно з ПЛАС, вжити першочергові заходи щодо рятування потерпілих і надання їм медичної допомоги, локалізації аварії, встановлення меж небезпечної зони та обмеження доступу до неї людей, збереження до прибуття комісії з розслідування аварії обстановки на місці аварії.

Роботодавець зобов'язаний негайно повідомити про аварію:

- територіальним органам Держпраці та ДСНС;
- органам управління чи наглядовій раді підприємства (у разі її утворення),
- місцевій держадміністрації;

Житомирська політехніка	МІНІСТЕРСТВО ОСВІТИ І НАУКИ УКРАЇНИ ДЕРЖАВНИЙ УНІВЕРСИТЕТ «ЖИТОМИРСЬКА ПОЛІТЕХНІКА» Система управління якістю відповідає ДСТУ ISO 9001:2015	Ф-23.06- 05.02/2/184.00.1/ МБ/ОК9-2021
	Екземпляр № 1	Арк 84 / 46

- територіальним (відокремленим) підрозділам поліції за місцем виникнення аварії;
- відповідному профспілковому органу;
- робочому органу Фонду (при травмування або загибелі працівників).

Розслідування аварії, під час якої сталися НВ та/або ГПЗ(О), проводиться Держпраці, у тому числі за спеціальним рішенням Кабінету Міністрів України, у порядку, наведеному в розділі 3..

Розслідування аварії, під час якої не сталося НВ та/або ГПЗ(О), проводиться відповідними комісіями (якщо Кабінетом Міністрів України не прийнято спеціального рішення), які утворюються та очолюються представниками:

- при аварії 1 категорії – центрального органу виконавчої влади, до сфери управління якого належить підприємство, чи місцевою держадміністрацією (при відсутності такого органу);
- при аварії 2 категорії – органом управління чи наглядовою радою підприємства або місцевою держадміністрацією (при відсутності такого органу);
- при аварії, яка не відноситься до аварії 1 чи 2 категорій, а також випадків порушення технологічних процесів – роботодавця.

До складу комісій з розслідування аварій, під час яких не сталося НВ та/або ГПЗ(О), входять представники ДСНС і Держпраці (за згодою).

Якщо аварія сталася через проектні недоробки або конструктивні недоліки устаткування, для участі в роботі комісії з розслідування аварії залучаються представники підприємства-розробника даного устаткування.

У ході розслідування комісія з розслідування аварії:

1) визначає масштаб аварії та необхідність утворення експертної комісії для встановлення обставини і причини аварії, факторів, що призвели до аварії, розробки плану заходів щодо запобігання подібним аваріям та у разі потреби підготовки пропозицій стосовно коригування нормативної та проектної документації;

2) встановлює факти порушення вимог законів та інших НПАОП, встановлює осіб, дії або бездіяльність яких призвели до виникнення аварії, розробляє план заходів щодо ліквідації її наслідків та запобігання подібним аваріям.

3) надає інформацію про відповідність встановленим вимогам нехарчової продукції, під час використання (експлуатації) якої сталася аварія або використання (експлуатація) якої могло стати причиною (однією з причин) аварії.

Житомирська політехніка	МІНІСТЕРСТВО ОСВІТИ І НАУКИ УКРАЇНИ ДЕРЖАВНИЙ УНІВЕРСИТЕТ «ЖИТОМИРСЬКА ПОЛІТЕХНІКА» Система управління якістю відповідає ДСТУ ISO 9001:2015	Ф-23.06- 05.02/2/184.00.1/ МБ/ОК9-2021
	<i>Екземпляр № 1</i>	<i>Арк 84 / 47</i>

Комісія з розслідування аварії зобов'язана протягом двадцяти робочих днів провести розслідування обставин і причин аварії та скласти акт за формою Н-1. При потребі з метою проведення додаткових досліджень або експертизи строк може бути продовжений тим же органом, який утворив комісію.

За результатами розслідування аварії роботодавець видає наказ, яким на підставі висновків відповідної комісії затверджує план заходів щодо запобігання подібним аваріям і притягає до відповідальності працівників за порушення вимог законодавства про охорону праці.

Матеріали розслідування аварії складаються з документів, зазначених у розділі 3.4, а також доповідної записки про роботу аварійно-рятувальних служб або підрозділів державної пожежної охорони, якщо вони залучалися до ліквідації наслідків аварії.

Роботодавець у п'ятиденний строк після закінчення розслідування аварії повинен надіслати матеріали розслідування органам, представники яких брали участь у її розслідуванні, територіальним органам Національної поліції та Держпраці.

За результатами розслідування аварії та на підставі висновків відповідної комісії роботодавець зобов'язаний проаналізувати причини виникнення аварії, розробити та наказом затвердити план заходів щодо запобігання виникненню подібних аварій у зазначений в акті спеціального розслідування строк та згідно із законодавством притягнути до відповідальності працівників за порушення вимог законодавства про охорону праці.

При розслідуванні аварії, що не призвела до НВ та/або ГПЗ(О), примірник акта за формою Н-1 зберігається на підприємстві до завершення вжиття заходів, визначених комісією з розслідування аварії, але не менше ніж два роки.

Житомирська політехніка	МІНІСТЕРСТВО ОСВІТИ І НАУКИ УКРАЇНИ ДЕРЖАВНИЙ УНІВЕРСИТЕТ «ЖИТОМИРСЬКА ПОЛІТЕХНІКА» Система управління якістю відповідає ДСТУ ISO 9001:2015	Ф-23.06- 05.02/2/184.00.1/ МБ/ОК9-2021
	Екземпляр № 1	Арк 84 / 48

6. КОНТРОЛЬНІ ЗАПИТАННЯ ТА ЗАВДАННЯ

Перелік контрольних запитань з теми

1. Наведіть визначення травми, нещасного випадку.
2. Що таке страховий випадок?
3. Які випадки відносяться до ГПЗ(О)?
4. Які нормативно-правові акти застосовуються при розслідуванні НВ, ХПЗ(О) і аварій.
5. Які НВ підлягають розслідуванню.
6. При якій тривалості втрати працівником працездатності НВ підлягають розслідуванню?
7. Наведіть обставини, за яких настає страховий випадок державного страхування від НВ на виробництві.
8. Чи настає страховий випадок, якщо НВ з працівником стався під час проїзду на роботу на транспортному засобі підприємства?
9. Чи визнається НВ пов'язанням з виробництвом, якщо він стався з працівником під час перерви для відпочинку, яка встановлена правилами внутрішнього трудового розпорядку?
10. Наведіть обставини, які за результатами розслідування НВ не визнаються пов'язаними з виробництвом.
11. Чи розслідується НВ, що стався з працівником під час прямування з роботи пішки?
12. Якими визнаються НВ, що сталися з працівниками, які перебували в стані алкогольного чи наркотичного сп'яніння? Опишіть можливі варіанти.
13. Чи складається акт за формою Н-1 про НВ, що стався з працівником під час використання ним в особистих цілях устаткування підприємства без дозволу роботодавця?
14. Який порядок повідомлення про НВ, що стався на підприємстві?
15. Які дії зобов'язаний вжити керівник робіт, одержавши повідомлення про НВ?
16. Про які НВ роботодавець повідомляє робочому органу Фонду?
17. Якому органу роботодавець повідомляє про ГПЗ(О)?
18. Наведіть склад комісії, що утворює роботодавець з розслідування одиночного НВ без смертельного наслідку.
19. Протягом якого терміну розслідуються одиночні НВ з тимчасовою втратою працездатності?
20. Чи має право потерпілий або уповноважена ним особа, що

Житомирська політехніка	МІНІСТЕРСТВО ОСВІТИ І НАУКИ УКРАЇНИ ДЕРЖАВНИЙ УНІВЕРСИТЕТ «ЖИТОМИРСЬКА ПОЛІТЕХНІКА» Система управління якістю відповідає ДСТУ ISO 9001:2015	Ф-23.06- 05.02/2/184.00.1/ МБ/ОК9-2021
	Екземпляр № 1	Арк 84 / 49

представляє його інтереси, брати участь у розслідуванні НВ?

21. Чи включається потерпілий або особа, що представляє його інтереси, до складу комісії з розслідування НВ?

22. Опишіть зміст роботи комісії з розслідування НВ.

23. Які акти складає комісія з розслідування НВ?

24. Скільки примірників акту за формою Н-1 складаються за результатами розслідування одиночних НВ без смертельних наслідків?

25. У який термін роботодавець повинен розглянути і затвердити акти Н-1?

26. Які матеріали розслідування НВ надсилаються потерпілому або уповноваженій ним особі, що представляє його інтереси?

27. Кому та в який термін надсилаються акти та інші матеріали розслідування?

28. Яким чином розслідується НВ, якщо втрата працездатності від нього настала не одразу?

29. Коли та за якою формою роботодавець складає повідомлення про наслідки НВ?

30. Протягом якого терміну підлягають зберіганню матеріали розслідування на підприємстві, яке бере на облік НВ?

31. Які НВ підлягають спеціальному розслідуванню?

32. До яких органів роботодавець надсилає повідомлення про НВ, які підлягають спеціальному розслідуванню?

33. Чи підлягає спеціальному розслідуванню НВ у разі, коли смерть потерпілого настала унаслідок НВ, що стався з працівником раніше?

34. Представники яких органів входять (включаються) до складу комісії із спеціального розслідування?

35. Протягом якого терміну проводиться спеціальне розслідування НВ?

36. За якою формою складаються акти при спеціальному розслідуванні НВ?

37. Наведіть перелік матеріалів, що складаються при спеціальному розслідуванні НВ.

38. Охарактеризуйте дані, що заносяться до акту Н-1.

39. Яким органам роботодавець надсилає копії матеріалів спеціального розслідування?

40. Як здійснюється реєстрація НВ на підприємстві?

41. Які органи ведуть облік НВ, що сталися на виробництві?

42. Який порядок виявлення професійних захворювань?

43. Наведіть визначення ХПЗ(О).

Житомирська політехніка	МІНІСТЕРСТВО ОСВІТИ І НАУКИ УКРАЇНИ ДЕРЖАВНИЙ УНІВЕРСИТЕТ «ЖИТОМИРСЬКА ПОЛІТЕХНІКА» Система управління якістю відповідає ДСТУ ISO 9001:2015	Ф-23.06- 05.02/184.00.1/ МБ/ОК9-2021
	Екземпляр № 1	Арк 84 / 50

44. Які медичні установи чи заклади залучаються до виявлення та встановлення остаточного діагнозу ХПЗ(О)?

45. На підставі яких даних та нормативно-правових актів визначається зв'язок ПЗ з умовами праці?

46. Яка установа складає санітарно-гігієнічну характеристику умов праці?

47. Представники яких установ, закладів чи органів входять до складу комісії з розслідування ХПЗ(О)?

48. Який документ складається за результатами розслідування ПЗ та кому він надсилається?

49. Які органи здійснюють реєстрацію та облік ХПЗ(О)?

50. За якими ознаками визначаються категорії аварій?

51. Який порядок повідомлення про аварії?

52. Які документи включають матеріали розслідування аварії?

53. Зазначте термін розслідування аварії.

54. На який орган покладається нагляд та контроль за розслідуванням та обліком аварій і здійсненням заходів щодо усунення їх причин?

Ситуаційні завдання з теми

Визначте, чи можна віднести описані НВ до таких, що пов'язані з виробництвом. Чи правильний висновок зробили при розслідуванні? Відповідь обґрунтуйте.

1. *«Працівник добрався до місця роботи попутним транспортом. Біля підприємства він вистрибнув з кузова вантажного автомобіля й пошкодив ногу».*

2. *«Керівник доручив працівникові принести з бібліотеки довідкову літературу. Бібліотека знаходилася за територією підприємства. Дорогою до бібліотеки цей працівник отримав травму».*

3. *«Під час обідньої перерви працівник вийшов за територію підприємства у своїх справах і був травмований міським транспортом».*

4. *«Працівник під час обідньої перерви вирішив зайти в сусідній цех до знайомого. Дорогою він наступив на погано закритий каналізаційний люк і травмував ногу».*

5. *«Внаслідок порушення правил безпеки зберігання посудин з-під легкозаймистих речовин, вибухнула бочка з-під бензину. Вибухом бочку перекинуло через огорожу на територію сусіднього підприємства, де й було травмовано працівника цього підприємства».*

6. *«Кочегар йшов по території підприємства з котельної додому, але не через прохідну, а через пролом в огорожі за будівлею котельної».*

Житомирська політехніка	МІНІСТЕРСТВО ОСВІТИ І НАУКИ УКРАЇНИ ДЕРЖАВНИЙ УНІВЕРСИТЕТ «ЖИТОМИРСЬКА ПОЛІТЕХНІКА» Система управління якістю відповідає ДСТУ ISO 9001:2015	Ф-23.06- 05.02/2/184.00.1/ МБ/ОК9-2021
	Екземпляр № 1	Арк 84 / 51

По дорозі він упав у яму, де тимчасово зберігалось вапно, й був травмований. Потерпілий засвідчив, що всі кочегари (а не тільки він один) після зміни йшли додому тільки через пролом в огорожі, тому що цей шлях до зупинки автобуса довічі короткий, а якщо йти через прохідну, то неможливо встигнути на автобус. Випадок стався через три години після закінчення зміни, оскільки після закінчення зміни вийшов з ладу насос і кочегар вимушений був залишитися на роботі, щоб допомогти слюсареві усунути поломку».

7. «Інженер-конструктор перед закінченням зміни обходив цехи і попереджав гравців баскетбольної команди про тренування. Розмовляючи на ходу з одним із гравців, він спіткнувся на вибоїні й вивихнув суглоб правої ноги». Причина: «Неуважність потерпілого». Випадок не пов'язаний з виробництвом, бо стався під час виконання громадського доручення та через неуважність потерпілого».

8. «Робітники З. і А. викопували на заводському спорт майданчику залізобетонні стовпи. Виймаючи один із стовпів, робітник А. пошкодив об арматуру долоню правої руки і випустив стовп, яким було травмовано З.». Причина: «Неузгодженість дій». Випадок не пов'язаний з виробництвом, бо стався на спортмайданчику».

9. Після сеансу психологічного розвантаження робітниця виходила з кабінету. Одна з них спіткнулась об поріг і травмувала коліно. Адміністрація вважала, що випадок не пов'язаний з виробництвом, тому що він стався не під час виконання трудових обов'язків, а після сеансу психологічного розвантаження».

10. «На заводі група слюсарів йшла по галереї і один з них перехилився через перила, щоб покликати знайому. В цей момент у нього з кишені випали ключі і травмували робітника, який знаходився внизу. Під час надання потерпілому медичної допомоги з'ясувалося, що він вживав алкоголь і був відсторонений від роботи, але підійшов до свого знайомого, щоб перемовитися з ним».

11. «Перед зміною робітник Е. вживав спиртне і, з'явившись у цеху, став чіплятися до жінок. У цей час по цеху проїздив електрокар, яким керувала Н. Робітник Е. спробував зупинити електрокар, але Н. об'їхала його. Тоді Е. на ходу стрибнув на платформу електрокара, не утримався, упав і був травмований».

12. «Робітниця К., підозрюючи робітницю Ч. у певних стосунках з її чоловіком, прийшла на робоче місце Ч., розпочала бійку і дошкою нанесла їй тілесні ушкодження».

13. «Виконроб З. неодноразово примушував бригаду переробляти брак, а після чергового усунення порушення відмовив її членам у премії. Коли виконроб прийшов на об'єкт, один з робітників почав з ним лаятися і штовхнув його з риштування».

Житомирська політехніка	МІНІСТЕРСТВО ОСВІТИ І НАУКИ УКРАЇНИ ДЕРЖАВНИЙ УНІВЕРСИТЕТ «ЖИТОМИРСЬКА ПОЛІТЕХНІКА» Система управління якістю відповідає ДСТУ ISO 9001:2015	Ф-23.06- 05.02/184.00.1/ МБ/ОК9-2021
	Екземпляр № 1	Арк 84 / 52

14. «На другій зміні бригаді працівників доручили скласти тюки з пражею на антресолі складу. Під час роботи вийшов з ладу підйомник і робітники вирішили скористатися автотранспортом, який стояв біля складу. Один з робітників, який вмів керувати машиною (але не мав на це права), включив двигун автотранспорту і бригада продовжила роботу. Під час маневрування цей робітник не упорався з керуванням, і автотранспорт упав з навантажувальної площадки».

15. «Робітник П. знав, що у приміщенні контори йде ремонт, але пішов туди не з виробничої необхідності. Під час спроби пройти між рихтуванням, він зачепив одне з них і йому на голову впало відро з розчином». Висновок комісії: «випадок не пов'язаний з виробництвом, бо П. порушив дисципліну і виявив особисту необережність».

16. «Маляр Р. одержав наряд на фарбування панелі у коридорі побутового корпусу. Після закінчення цієї роботи він вирішив пофарбувати ще вікно та двері, хоча цю роботу йому не доручали. Маляр взяв стілець, поставив на нього ящик і з нього почав фарбувати двері. Коли він спробував дотягнутися до верхньої перекладины дверей, стілець перекинувся, Р. впав і одержав травму». Висновок комісії: «Причина – самовільне виконання робіт, порушення виробничої дисципліни. Випадок не пов'язаний з виробництвом».

17. «Робітники житлово-комунального відділу розбирали покрівлю старого будинку. Горищене перекриття, на якому вони знаходились, обвалилося і разом з ним впали двоє робітників». Висновок комісії: «Причина – безвідповідальне ставлення бригадира до створення безпечних умов праці».

18. «У санітарній кімнаті (убиральні) виникла аварійна ситуація: забився каналізаційний стояк. Фекальними стоками затопило приміщення і могли пошкодитися мішки з хлорним вапном, які знаходились на підлозі. Санітарка Т. почала прибирати мішки, щоб вони не намокли і травмувала правий плечовий суглоб». Висновок комісії: «Причина – аварійна ситуація».

19. «Робітник будівельної бригади Ж., перебуваючи на горіщі будівлі, замурував у стіні наскрізний вентиляційний отвір. Під час кладки цегли одна з раніше укладених цеглин випала з кладки і упала на ногу працівника, який проходив повз будинок». Висновок комісії: «Причина – безвідповідальність майстра під час організації робіт». Заходи: «Підвищити відповідальність майстрів за організацію безпеки на об'єктах, притягти майстра до відповідальності».

20. «Під час обідньої перерви робітник пішов у заводську їдальню, що належить до санітарно-побутового комплексу заводу, посковзнувся на мокрій підлозі обідньої зали і, падаючи, вивихнув ногу».

Житомирська політехніка	МІНІСТЕРСТВО ОСВІТИ І НАУКИ УКРАЇНИ ДЕРЖАВНИЙ УНІВЕРСИТЕТ «ЖИТОМИРСЬКА ПОЛІТЕХНІКА» Система управління якістю відповідає ДСТУ ISO 9001:2015	Ф-23.06- 05.02/2/184.00.1/ МБ/ОК9-2021
	Екземпляр № 1	Арк 84 / 53

21. «Бригада електромонтерів обстежувала стан лінії електропередачі на заводській території. Один із електромонтерів зайшов на розташований там же будівельний майданчик, де його травмувала цегла, що впала з висоти».

22. «Оператор ЕОМ скористався додатковою перервою для відпочинку та особистих потреб, що встановлюється згідно з Державними санітарними правилами і нормами роботи з візуальними дисплейними терміналами електронно-обчислювальних машин ДСанПіН 3.3.2.007–98. Під час прогулянки в дворі установи оператор дістав травму».

23. «Бухгалтер фабрики, відвозячи звітну документацію в податкову інспекцію, дістав травму в тролейбусі під час дорожньо-транспортної події».

24. «Сторожа товарного складу знайшли мертвим. Медичне обстеження виявило в його крові значну частку алкоголю. Проте розслідування нещасного випадку, а також дальше слідство у відкритій кримінальній справі встановило, що на сторожа напали злочинці, які намірялися пограбувати склад. Навіть перебуваючи в стані алкогольного сп'яніння (а це є порушенням трудової дисципліни), сторож перешкоджав зловмисникам та дістав при цьому смертельну травму».

25. «Травмованого електрика знайшла охорона біля трансформаторної підстанції після закінчення його робочої зміни, причому на прохідній є відмітка, що він покидав територію підприємства. У ході розслідування встановлено, що електрик, згадавши про незамкнені двері підстанції, повернувся на підприємство, але через отвір в огорожі, де через необережність дістав травму».

26. «Не маючи засобів індивідуального захисту, слюсар-сантехнік вирішив прочистити в каналізаційному колодязі трубу. Спускаючись у колодязь, він удихнув повітря з високою концентрацією сірководню, знепритомнів і впав на дно колодязя. Його напарник, вирішивши допомогти колезі, спустився в колодязь теж без засобів індивідуального захисту органів дихання, теж знепритомнів і впав на дно колодязя завглибишки 8 м. Обидва працівники вмерли, отруївшись сірководнем».

27. «Водій автомобіля-самоскида заднім ходом заїхав у приміщення складу сировини цегельного заводу, вивантажив глину і став виїжджати зі складу, не опустивши кузова. Піднятий кузов вибив двотаврову балку перекриття воріт складу, яка разом зі зруйнованою стіною впала на кабінку. Травмований водій помер у лікарні».

Житомирська політехніка	МІНІСТЕРСТВО ОСВІТИ І НАУКИ УКРАЇНИ ДЕРЖАВНИЙ УНІВЕРСИТЕТ «ЖИТОМИРСЬКА ПОЛІТЕХНІКА» Система управління якістю відповідає ДСТУ ISO 9001:2015	Ф-23.06- 05.02/2/184.00.1/ МБ/ОК9-2021
	Екземпляр № 1	Арк 84 / 54

ЛІТЕРАТУРА

1. ДСТУ 2293:2014 «Охорона праці. Терміни та визначення основних понять»

2. Закон України “Про загальнообов’язкове державне соціальне страхування”, затверджений постановою ВР № 1105-XIV від 23.09.1999. – ВВР, 1999, № 46-47, ст.403. Режим доступу: <http://zakon3.rada.gov.ua/laws/show/1105-14>

3. Закон України “Про охорону праці”, затверджений постановою ВР № 2695-XII від 14.10.92. – ВВР, 1992, № 49, ст.668. Режим доступу: <http://zakon3.rada.gov.ua/laws/show/2694-12>

4. Класифікатор розподілу травм за ступенем тяжкості, затверджений наказом МОЗ України від 04.07.2007 № 370. Режим доступу: <http://zakon2.rada.gov.ua/laws/show/z0902-07>

5. Перелік професійних захворювань, затверджений постановою КМУ від 8 листопада 2000 р. № 1662. Режим доступу: <http://zakon2.rada.gov.ua/laws/show/1662-2000-%D0%BF>

6. Положення про порядок розслідування нещасних випадків, що сталися із здобувачами освіти під час освітнього процесу, затверджене Наказом МОН України від 16.05.2019 р. № 659. Режим доступу: <https://zakon.rada.gov.ua/laws/show/z0612-19>

7. Порядок класифікації надзвичайних ситуацій за їх рівнями, затверджений постановою КМУ від 24 березня 2004 р. № 368. Режим доступу: <https://zakon.rada.gov.ua/laws/show/368-2004-%D0%BF>.

8. Порядок розслідування та обліку нещасних випадків, професійних захворювань та аварій на виробництві, затверджене постановою КМУ від 17.04.2019 р. № 337. Режим доступу: <https://zakon.rada.gov.ua/laws/show/337-2019-%D0%BF>

9. Порядок розслідування та обліку нещасних випадків не виробничого характеру, затверджений постановою Кабінету Міністрів України від 22.03.2001 р. № 270. Режим доступу: <http://zakon2.rada.gov.ua/laws/show/270-2001-%D0%BF>

Житомирська політехніка	МІНІСТЕРСТВО ОСВІТИ І НАУКИ УКРАЇНИ ДЕРЖАВНИЙ УНІВЕРСИТЕТ «ЖИТОМИРСЬКА ПОЛІТЕХНІКА» Система управління якістю відповідає ДСТУ ISO 9001:2015	Ф-23.06- 05.02/2/184.00.1/ МБ/ОК9-2021
	Екземпляр № 1	Арк 84 / 55

ДОДАТКИ

Додаток 1

КЛАСИФІКАТОР

розподілу травм за ступенем тяжкості

(згідно наказу МОЗ України від 04.07.2007 № 370)

1. Кваліфікуючими ознаками тяжкості травм, отриманих в результаті нещасного випадку на виробництві (далі – травми), є характер отриманих ушкоджень, ускладнення та наслідки, пов'язані з цими ушкодженнями.

2. За ступенем тяжкості травми розподіляються на 2 категорії: тяжкі і легкі.

3. До **тяжких травм** відносяться:

3.1. **За характером отриманих ушкоджень:**

- відкрита проникаюча черепно-мозкова травма;
- перелом черепа;
- внутрішньочерепна травма важкого і середньоважкого ступеня тяжкості;
- поранення, проникаючі в просвіт глотки, гортані, трахеї, стравоходу, а також ушкодження щитоподібної і вилочкової залози;
- проникаючі поранення хребта;
- ушкодження хребців шийного відділу хребта, у тому числі і без порушення функції спинного мозку;
- нестабільні ушкодження грудних або поперекових хребців;
- закриті ушкодження спинного мозку;
- поранення грудної клітки, що проникають в плевральну порожнину, порожнину перикарду або клітковину середостіння, зокрема без ушкодження внутрішніх органів;
- поранення живота, що проникають в порожнину очеревини;
- поранення, що проникають в порожнину сечового міхура або кишечника;
- відкриті поранення органів заочеревинного простору (нирок, наднирників, підшлункової залози);
- розрив внутрішнього органа грудної або черевної порожнини або порожнини таза, заочеревинного простору, розриви діафрагми, розриви передміхурової залози, розрив сечоводу, розрив перетинкової частини сечовипускального каналу;
- переломи заднього півкільця таза з розривом клубово-крижового зчленування і порушенням безперервності тазового кільця або подвійні переломи тазового кільця в передній і задній частинах з порушенням його безперервності;
- вивихи та переломовивихи великих суглобів кінцівок;
- закриті та відкриті переломи довгих кісток кінцівок;
- множинні переломи п'ястих та плесневих кісток;
- ушкодження крупної кровоносної судини: аорти, сонної (загальної, внутрішньої, зовнішньої), підключичної, плечової, стегнової, підколінної артерій або супроводжуваних їх вен;
- термічні (хімічні) опіки IV ступеня з площею ураження, що перевищує 1 % поверхні тіла;
- опіки III ступеня з площею ураження, що перевищує 10 % поверхні тіла;

Житомирська політехніка	МІНІСТЕРСТВО ОСВІТИ І НАУКИ УКРАЇНИ ДЕРЖАВНИЙ УНІВЕРСИТЕТ «ЖИТОМИРСЬКА ПОЛІТЕХНІКА» Система управління якістю відповідає ДСТУ ISO 9001:2015	Ф-23.06- 05.02/184.00.1/ МБ/ОК9-2021
	Екземпляр № 1	Арк 84 / 56

- опіки III ступеня кисті, стопи, ділянок великих суглобів, шії, статевих органів з площею ураження, що перевищує 1 % поверхні тіла;
- опіки II ступеня з площею ураження, що перевищує 20 % поверхні тіла;
- опіки дихальних шляхів з опіками обличчя і волосистої частини голови;
- електротермічні ураження (низько- та високовольтні) з ураженням шкіри та субфасціальних структур тіла;

- відмороження III–IV ступеня, загальне охолодження організму;
- радіаційні ураження середнього (12–20 Гр) і важкого (20 Гр і більше) ступеня тяжкості;

- переривання вагітності;
- ушкодження периферичної нервової системи з функціональними порушеннями;

- тривалі розлади здоров'я з тимчасовою втратою працездатності на 60 днів і більше;

- стійка втрата працездатності (інвалідність);

- травми органа зору, що супроводжуються порушенням зору.

3.2. Травми, що в гострий період супроводжуються:

- шоком будь-якого ступеня тяжкості і будь-якого генезу;

- комою різної етіології;

- гострою серцевою або судинною недостатністю, колапсом, важким ступенем порушення мозкового кровообігу;

- гострою нирковою або печінковою недостатністю;

- гострою дихальною недостатністю;

- розладом регіонального і органного кровообігу, що призводить до інфаркту внутрішніх органів, гангрені кінцівок, емболії (газової і жирової) судин головного мозку, тромбоемболії;

- сепсисом.

3.3. Травми, які призвели до тяжких наслідків:

- втрата зору, слуху, мови;

- втрата якого-небудь органа або повна втрата його функції (при цьому втрата найважливішої у функціональному відношенні частини кінцівки (кисті або стопи) прирівнюються до втрати руки або ноги);

- психічні розлади;

- втрата репродуктивної здатності;

- невиправне понівечення обличчя.

4. До легких травм відносяться:

- ушкодження, що не відносяться до тяжких травм;

- розлади здоров'я з тимчасовою втратою працездатності тривалістю до 60 днів.

5. Медичні працівники, що надають особі, яка постраждала, першу медичну допомогу, не видають висновку про тяжкість ушкодження. До їх компетенції належить визначення характеру подальшого лікування потерпілого (амбулаторне або стаціонарне), а також констатація летального результату.

6. Медичний висновок про ступінь тяжкості виробничої травми дають на запит роботодавця та/або голови комісії з розслідування нещасного випадку на виробництві лікарсько-консультативні комісії (ЛКК) лікувально-профілактичного закладу, де здійснюється лікування особи, що постраждала, в строк до 1 доби з моменту надходження запиту.

Житомирська політехніка	МІНІСТЕРСТВО ОСВІТИ І НАУКИ УКРАЇНИ ДЕРЖАВНИЙ УНІВЕРСИТЕТ «ЖИТОМИРСЬКА ПОЛІТЕХНІКА» Система управління якістю відповідає ДСТУ ISO 9001:2015	Ф-23.06- 05.02/2/184.00.1/ МБ/ОК9-2021
	Екземпляр № 1	Арк 84 / 57

Додаток 2

ПОВІДОМЛЕННЯ про нещасний випадок / гостре професійне захворювання (отруєння)

1. Дата і час настання нещасного випадку / гострого професійного захворювання (отруєння) _____

2. Найменування підприємства (установи, організації) та органу, до сфери управління якого воно належить (в разі наявності) _____

3. Код підприємства (установи, організації) згідно з ЄДРПОУ _____

Основний код за КВЕД (класифікація видів економічної діяльності) _____

4. Місцезнаходження та контактні телефони підприємства (установи, організації), працівником якого є потерпілий _____

5. Місце, де стався (сталася) нещасний випадок (гостре професійне захворювання (отруєння) (виробництво, дільниця, приміщення, цех, інше підприємство, установа або організація тощо), і його стисла характеристика _____

6. Відомості про потерпілого (потерпілих):

прізвище, ім'я та по батькові _____

дата народження (число, місяць, рік) _____

наявність трудового (іншого) договору _____

професія _____

характер, ступінь тяжкості травм (дата смерті) _____

сімейний стан _____

(прізвище, ім'я та по батькові членів сім'ї із зазначенням року їх народження)

7. Стислий опис обставин і ймовірні причини настання нещасного випадку, гострого професійного захворювання (отруєння) (згідно з класифікатором, зазначеним у додатку 9 до Порядку розслідування та обліку нещасних випадків, професійних захворювань та аварій на виробництві) _____

8. Відомості про кандидатури представників підприємства, установи або організації та його уповноваженого органу чи наглядової ради (у разі її утворення), запропоновані для включення до складу спеціальної комісії _____

(прізвище, ім'я, по батькові, посада, контактні телефони)

9. Дата і час передачі повідомлення _____

10. Причина несвоєчасної передачі повідомлення _____

_____ (посада роботодавця)

_____ (підпис)

_____ (ініціали та прізвище)

Житомирська політехніка	МІНІСТЕРСТВО ОСВІТИ І НАУКИ УКРАЇНИ ДЕРЖАВНИЙ УНІВЕРСИТЕТ «ЖИТОМИРСЬКА ПОЛІТЕХНІКА» Система управління якістю відповідає ДСТУ ISO 9001:2015	Ф-23.06- 05.02/2/184.00.1/ МБ/ОК9-2021
	Екземпляр № 1	

Додаток 3

_____ (найменування юридичної особи, яка призначила комісію)

_____ 20__ № _____

_____ (прізвище, ім'я, по батькові потерпілого, або

_____ члена його сім'ї чи уповноваженої ними особи)

ЗАПРОШЕННЯ до співпраці

Згідно з вимогами пункту 35 Порядку розслідування та обліку нещасних випадків, професійних захворювань та аварій на виробництві, затвердженого постановою Кабінету Міністрів України від 17 квітня 2019 р. № 337, повідомляю Вам, що наказом від _____ 20__ р. № _____

_____ (найменування юридичної особи, яка утворила комісію)

утворено комісію та організовано проведення розслідування (спеціального розслідування) нещасного випадку (гострого професійного захворювання (отруєння) / аварії), який стався (сталося / сталася) _____ 20__ р. о ____ год. __ хв.

_____ (найменування підприємства (установи, організації), на якому стався нещасний випадок)

з

_____ (професія, посада, прізвище, ім'я та по батькові потерпілого)

Головою комісії з розслідування (спеціального розслідування) призначено

_____ (посада, прізвище, ім'я та по батькові, контактний телефон)

Засідання комісії відбудеться _____ (дата та час, адреса місця роботи комісії)

Ви маєте право ознайомлюватися з матеріалами розслідування, одержувати від голови комісії (спеціальної комісії) інформацію про хід проведення розслідування, додавати до матеріалів розслідування документи, що стосуються нещасного випадку, висловлювати свої пропозиції, а також зобов'язані сприяти її роботі (надавати відповідні матеріали, висновки тощо).

Голова комісії:

_____ (підпис)

_____ (ініціали, прізвище)

Потерпілий (члени його сім'ї чи уповноважена ними особа)

_____ (підпис)

_____ (ініціали, прізвище)

Житомирська політехніка	МІНІСТЕРСТВО ОСВІТИ І НАУКИ УКРАЇНИ ДЕРЖАВНИЙ УНІВЕРСИТЕТ «ЖИТОМИРСЬКА ПОЛІТЕХНІКА» Система управління якістю відповідає ДСТУ ISO 9001:2015	Ф-23.06- 05.02/2/184.00.1/ МБ/ОК9-2021
	Екземпляр № 1	Арк 84 / 59

Додаток 4

КЛАСИФІКАТОР

видів подій, причин, обладнання, устаткування, машин, механізмів, транспортних засобів, що призвели до настання нещасного випадку, гострого професійного захворювання (отруєння), аварії

1. Вид події, що призвела до нещасного випадку, гострого професійного захворювання (отруєння), аварії:

- | | |
|--|---|
| 01 – пригоди (події) під час руху транспортних засобів усіх видів | або руйнування технологічного обладнання, устаткування тощо, які перебувають під тиском, у вакуумі |
| 01.1 – дорожньо-транспортна пригода на дорогах (шляхах) загального користування | 05 – ураження електричним струмом: |
| 01.1.1 – у т.ч. наїзд транспортних засобів на потерпілого | 05.1 – у разі дотику до струмопровідних частин електроустановки, що перебувають під напругою, до ліній електропередачі та обірваних (оголених) проводів |
| 01.2 – дорожньо-транспортна пригода на території підприємства: | 05.2 – у разі наближення на недопустиму відстань до струмоведучих частин електроустановки, що перебувають під напругою, до ліній електропередачі та обірваних (оголених) проводів |
| 01.2.1 – у т.ч. наїзд транспортних засобів на потерпілого | 05.3 – у разі дії блискавки |
| 01.3 – авіаційна подія | 05.4 – у разі дії електричної дуги |
| 01.4 – морська та річкова подія | 05.5 – у разі дії напруги кроку |
| 01.5 – транспортна подія на залізничному транспорті | 06 – дія температур |
| 02 – падіння потерпілого | 06.1 – дія підвищених температур (крім пожежі) |
| 02.1 – під час пересування | 06.2 – дія низьких температур (обмороження) |
| 02.2 – з висоти | 07 – дія шкідливих і токсичних речовин |
| 02.3 – в колодязь, ємність, яму тощо | 08 – дія іонізуючого випромінювання |
| 03 – падіння, обрушення, обвалення предметів, матеріалів, породи, ґрунту тощо: | 09 – показники важкості праці |
| 03.1 – обрушення, обвалення будівель, споруд та їх елементів | 10 – показники напруженості праці |
| 03.2 – обвалення та обрушення породи, ґрунту тощо | 11 – ушкодження внаслідок контакту з тваринами, комахами, іншими представниками фауни, а також флори |
| 03.3 – падіння, зсув, перекидання транспортних засобів, мобільних засобів праці | 12 – утоплення |
| 03.4 – падіння устаткування (обладнання) або їх конструктивних елементів | 13 – асфіксія |
| 03.5 – падіння предметів, матеріалів, дерев, гілок дерев, матеріалів, інструментів, пристроїв тощо | 14 – навмисне вбивство або травма, заподіяна іншою особою |
| 04 – дія предметів та деталей, що рухаються, розлітаються, обертаються: | 15 – техногенна, екологічна аварія |
| 04.1 – дія рухомих і таких, що обертаються, деталей обладнання, машин і механізмів | 16 – дія стихійних природних явищ (виняткових погодних умов і стихійного лиха - ураган, буря, повінь, нагромадження снігу, ожеледь, землетрус, просідання і зсув ґрунту тощо) |
| 04.2 – дія предметів, що розлітаються, чи робочих середовищ, що вивільняються в результаті вибуху | 17 – пожежа |
| | 18 – вибух |

Житомирська політехніка	МІНІСТЕРСТВО ОСВІТИ І НАУКИ УКРАЇНИ ДЕРЖАВНИЙ УНІВЕРСИТЕТ «ЖИТОМИРСЬКА ПОЛІТЕХНІКА» Система управління якістю відповідає ДСТУ ISO 9001:2015	Ф-23.06- 05.02/184.00.1/ МБ/ОК9-2021
	Екземпляр № 1	

- | | |
|--|--|
| 19 – самогубство | терористичний акт, блокада, революція, |
| 20 – зникнення працівника | заколот, повстання, масові |
| 21 – газодинамічне явище | зворушення, протиправні дії третіх |
| 22 – погіршення стану здоров'я | осіб тощо) |
| 23 – події суспільного життя (страйк,
оголошена та неоголошена війна, | 24 – інші види |

2. Причини настання нещасного випадку, гострого професійного захворювання (отруєння), аварії:

Технічні:

- 01 – конструктивні недоліки, недосконалість, недостатня надійність засобів виробництва
- 02 – конструктивні недоліки, недосконалість, недостатня надійність транспортних засобів
- 03 – неякісне розроблення або відсутність проектної документації на будівництво, реконструкцію виробничих об'єктів, будівель, споруд, інженерних комунікацій, обладнання, устаткування тощо
- 04 – неякісне виконання будівельних робіт
- 05 – недосконалість технологічного процесу, його невідповідність вимогам безпеки
- 06 – незадовільний технічний стан, у тому числі:
 - 06.1 – виробничих об'єктів, будівель, споруд, інженерних комунікацій, території
 - 06.2 – засобів виробництва
 - 06.3 – транспортних засобів загального користування (автомобільні, водні, залізничні, повітряні)
 - 06.4 – мобільних засобів праці та технологічних транспортних засобів
- 07 – незадовільний стан виробничого середовища (перевищення гранично допустимого рівня небезпечних та шкідливих виробничих факторів)
- 08 – невідповідність засобів колективного та індивідуального захисту встановленим вимогам та їх недостатність
- 09 – невідповідність нехарчової продукції встановленим вимогам
- 10 – інші технічні причини

Організаційні:

- 09 – незадовільне функціонування, недосконалість або відсутність системи управління охороною праці
- 10 – недодержання вимог законодавства про охорону праці під час виконання робіт підвищеної небезпеки та/або експлуатації (застосування) устаткування підвищеної небезпеки, на які видано відповідний дозвіл
- 11 – порушення технологічного процесу
- 12 – порушення вимог безпеки під час експлуатації обладнання, устаткування, машин, механізмів тощо
- 13 – порушення вимог безпеки під час експлуатації транспорту загального користування (автомобільного, водного, залізничного, повітряного)
- 14 – порушення вимог безпеки під час експлуатації мобільних засобів праці та технологічних транспортних засобів
- 15 – недоліки під час навчання безпечним прийомом праці, у тому числі:
 - 15.1 – відсутність або неякісне проведення інструктажу з охорони праці
 - 15.2 – допуск до роботи без навчання та перевірки знань з охорони праці
- 16 – неякісне розроблення, недосконалість інструкцій з охорони праці або їх відсутність
- 17 – відсутність у посадових інструкціях визначення функціональних обов'язків з питань охорони праці
- 18 – порушення режиму праці та відпочинку
- 19 – відсутність або неякісне проведення медичного обстеження (професійного відбору)

Житомирська політехніка	МІНІСТЕРСТВО ОСВІТИ І НАУКИ УКРАЇНИ ДЕРЖАВНИЙ УНІВЕРСИТЕТ «ЖИТОМИРСЬКА ПОЛІТЕХНІКА» Система управління якістю відповідає ДСТУ ISO 9001:2015	Ф-23.06- 05.02/2/184.00.1/ МБ/ОК9-2021
	Екземпляр № 1	Арк 84 / 61

- 20 – незабезпеченість засобами індивідуального захисту
- 21 – невикористання засобів індивідуального захисту за їх наявності
- 22 – виконання робіт з відключеними або несправними засобами колективного захисту, системами сигналізації, вентиляції, освітлення чи їх відсутність тощо
- 23 – незастосування засобів колективного захисту (у разі їх наявності)
- 24 – залучення до роботи працівників не за спеціальністю (професією)
- 25 – порушення трудової і виробничої дисципліни, у тому числі:
 - 25.1 – невиконання посадових обов'язків
 - 25.2 – невиконання вимог інструкцій з охорони праці
- 26 – інші організаційні причини

Психофізіологічні:

- 27 – алкогольне, наркотичне, токсикологічне отруєння
- 28 – алкогольне, наркотичне, токсикологічне сп'яніння
- 29 – травмування (смерть) внаслідок протиправних дій інших осіб
- 30 – низька нервово-психічна стійкість
- 31 – незадовільні фізичні дані або стан здоров'я
- 32 – незадовільний психологічний клімат у колективі
- 33 – помилкові дії внаслідок втоми працівника через надмірну важкість і напруженість роботи
- 34 – монотонність праці
- 35 – невідповідність психофізіологічних чи антропометричних даних працівника використовуваній техніці чи виконуваній роботі
- 34 – особиста необережність потерпілого (у разі відсутності технічних і організаційних причин, впливу шкідливих або небезпечних виробничих факторів, порушень вимог законодавчих і нормативно-правових актів та інструкцій тощо)
- 33 – інші психофізіологічні причини

Техногенні, природні, екологічні та соціальні:

- 38 – викид небезпечних хімічних, радіоактивних, біологічних речовин
- 39 – контакт з представниками тваринного та рослинного світу
- 40 – стихійне лихо (метеорологічні, топологічні та тектонічні катастрофи - землетрус, зсув, селі, снігові лавини, повінь, ураган, просідання і зсув ґрунту тощо)
- 41 – гідрометеорологічні явища (мороз, ожеледь, ожеледиця, заметіль, шквальний вітер, град, спека, туман, злива, блискавка тощо)
- 42 – соціальний конфлікт (страйк, оголошена та неоголошена війна, терористичний акт, блокада, революція, заколот, повстання, масові заворушення, громадська демонстрація, протиправні дії третіх осіб тощо)
- 43 – інші причини

3. Обладнання, устаткування, машини, механізми, транспортні засоби, експлуатація яких призвела до настання нещасного випадку, гострого професійного захворювання (отруєння), аварії:

- 311 – устаткування енергетичне
- 313 – устаткування для чорної та кольорової металургії
- 314 – устаткування гірничошахтне
- 315 – устаткування підйимально-транспортне (крани)
- 316 – устаткування підйимально-транспортне (конвеєри)
- 317 – устаткування підйимально-транспортне (крім кранів і конвеєрів)
- 318 – устаткування і рухомий склад залізниць
- 331 – машини електричні малої потужності

Житомирська політехніка	МІНІСТЕРСТВО ОСВІТИ І НАУКИ УКРАЇНИ ДЕРЖАВНИЙ УНІВЕРСИТЕТ «ЖИТОМИРСЬКА ПОЛІТЕХНІКА» Система управління якістю відповідає ДСТУ ISO 9001:2015	Ф-23.06- 05.02/2/184.00.1/ МБ/ОК9-2021
	Екземпляр № 1	Арк 84 / 62

- 332 – електродвигуни змінного струму потужністю від 0,25 кВт і більше
- 334 – електродвигуни вибухозахищені, врубово-комбайнові і електробури
- 336 – машини електричні постійного струму
- 337 – генератори змінного струму, перетворювачі, підсилювачі електромашинні, електростанції та електроагрегати живлення
- 338 – машини електричні великі, агрегати електромашинні, турбо- і гідрогенератори
- 341 – трансформатори і трансформаторне устаткування, апаратура високовольтна, силова перетворювальна техніка, прилади силові напівпровідникові, детектори ядерного і нейтронного випромінювання, електрохімічні перетворювачі інформації
- 342 – апарати електричні напругою до 1000 В
- 343 – комплекти обладнання напругою до 1000 В
- 344 – устаткування спеціальне технологічне, шинопроводи низької напруги
- 345 – електротранспорт (крім засобів міського транспорту і мотор-вагонних поїздів), електроустаткування для електротранспорту і підйомно-транспортних машин
- 346 – устаткування світлотехнічне і вироби електроустановлювальні, лампи електричні, вироби культурно-побутового призначення і широкого вжитку
- 348 – джерела струму хімічні, фізичні, генератори електрохімічні та термоелектричні
- 361 – устаткування хімічне і запасні частини до нього
- 362 – устаткування для переробки полімерних матеріалів і запасні частини до нього
- 363 – насоси (відцентрові, парові та привідні поршневі)
- 364 – устаткування кисневе, криогенне, компресорне, холодильне, для газополуменевого оброблення металів, насоси, агрегати вакуумні і високовакуумні, комплектні технологічні лінії, установки та агрегати
- 365 – устаткування целюлозно-паперове
- 366 – устаткування нафтопромислове, бурове, геологорозвідувальне і запасні частини до нього
- 367 – устаткування технологічне і апаратура для нанесення лакофарбового покриття на вироби машинобудування
- 368 – устаткування нафтогазопереробне
- 381 – верстати металорізальні
- 382 – машини ковальсько-пресові (без машин з ручним і ножним приводами)
- 383 – устаткування деревообробне
- 384 – устаткування технологічне для ливарного виробництва
- 385 – устаткування для гальванопокриття виробів машинобудування
- 386 – устаткування для зварювання тертям, холодного зварювання і допоміжне зварювальне обладнання
- 451 – автомобілі
- 452 – автомобілі спеціалізовані, автопоїзди, автомобілі-тягачі, кузови і фургони, причепи, тролейбуси, автонавантажувачі, мотоцикли, велосипеди

Житомирська політехніка	МІНІСТЕРСТВО ОСВІТИ І НАУКИ УКРАЇНИ ДЕРЖАВНИЙ УНІВЕРСИТЕТ «ЖИТОМИРСЬКА ПОЛІТЕХНІКА» Система управління якістю відповідає ДСТУ ISO 9001:2015	Ф-23.06- 05.02/2/184.00.1/ МБ/ОК9-2021
	Екземпляр № 1	

- 472 – трактори
- 473 – машини сільськогосподарські
- 474 – машини для тваринництва, птахівництва і кормовиробництва
- 481 – машини для землерийних і меліоративних робіт
- 482 – машини дорожні, устаткування для приготування будівельних сумішей
- 483 – устаткування і машини будівельні
- 484 – устаткування для промисловості будівельних матеріалів
- 485 – устаткування технологічне для лісозаготівельної і торф'яної промисловості, машинобудування комунальне
- 486 – устаткування для кондиціювання повітря і вентиляції
- 493 – устаткування і прилади для опалення і гарячого водопостачання
- 511 – устаткування технологічне і запасні частини до нього для легкої промисловості
- 512 – устаткування технологічне і запасні частини до нього для вироблення хімічного волокна
- 513 – устаткування технологічне і запасні частини до нього для харчової, м'ясної, молочної та рибної промисловості
- 514 – устаткування технологічне і запасні частини до нього для борошномельних, комбикормових підприємств та зерносовищ
- 515 – устаткування технологічне і запасні частини до нього для торгівлі, громадського харчування та блоків харчування, устаткування холодильне і запасні частини до нього, виробу культурно-побутового призначення та господарського вжитку
- 516 – устаткування поліграфічне і запасні частини до нього
- 517 – устаткування технологічне і запасні частини до нього для скляно-ситалової промисловості, кабельної промисловості, для розвантаження, розфасування та упакування мінеральних добрив і отрутохімікатів
- 525 – устаткування та оснащення спеціальне для ремонту та експлуатації тракторів і сільськогосподарських машин, транспортування та складської переробки вантажів, пуску і налагоджування, технічного обслуговування та ремонту машин і устаткування тваринницьких та птахівницьких ферм, а також конструкції, устаткування та оснащення споруд захищеного ґрунту
- 945 – устаткування медичне
- 947 – устаткування технологічне для медичної промисловості і запасні частини до нього
- 968 – устаткування, інвентар та приладдя для театральньо-видовищних підприємств і закладів культури
- 969 – інше

Житомирська політехніка	МІНІСТЕРСТВО ОСВІТИ І НАУКИ УКРАЇНИ ДЕРЖАВНИЙ УНІВЕРСИТЕТ «ЖИТОМИРСЬКА ПОЛІТЕХНІКА» Система управління якістю відповідає ДСТУ ISO 9001:2015	Ф-23.06- 05.02/2/184.00.1/ МБ/ОК9-2021
	Екземпляр № 1	Арк 84 / 64

Додаток 5

Форма Н-1

ЗАТВЕРДЖУЮ

_____ (посада керівника юридичної особи, яка утворила

_____ комісію з розслідування спеціального розслідування)

_____ нещасного випадку, гострого професійного
захворювання (отруєння, аварії)

_____ (підпис) _____ (ініціали та прізвище)

_____ 20__ р.

АКТ

розслідування (спеціального розслідування) нещасного випадку, гострого професійного захворювання (отруєння), аварії, що стався (сталосся/сталася)

_____ 20__ р. о ____ год. ____ хв.

на (в) _____ (найменування підприємства (установи, організації) та код згідно з ЄДРПОУ,

_____ найменування уповноваженого органу підприємства та його код згідно з ЄДРПОУ)

_____ (дата складення акта)

_____ (місце складення акта)

Комісія, утворена наказом _____ (найменування юридичної особи, яка утворила комісію)

від _____ 20__ р. № _____, у складі:

голови _____

(прізвище, ім'я, по батькові, посада, місце роботи)

членів комісії _____

(прізвище, ім'я, по батькові, посада, місце роботи)

за участю _____

(прізвище, ім'я, по батькові, посада, місце роботи)

_____ або ступінь родинного зв'язку з потерпілим)

провела розслідування (спеціальне розслідування) нещасного випадку, гострого професійного захворювання (отруєння), аварії, що стався (сталосся/сталася)

_____ (місце настання нещасного випадку, гострого

_____ професійного захворювання (отруєння), аварії, найменування підприємства)

Житомирська політехніка	МІНІСТЕРСТВО ОСВІТИ І НАУКИ УКРАЇНИ ДЕРЖАВНИЙ УНІВЕРСИТЕТ «ЖИТОМИРСЬКА ПОЛІТЕХНІКА» Система управління якістю відповідає ДСТУ ISO 9001:2015	Ф-23.06- 05.02/2/184.00.1/ МБ/ОК9-2021
	Екземпляр № 1	Арк 84 / 65

Кількість потерпілих - __ осіб, з них __ - із смертельним наслідком.

Строк роботи комісії продовжено згідно з наказом (наказами)
від _____ 20__ р. № __ у зв'язку з _____

(зазначаються підстави для продовження строку проведення розслідування)

1. Відомості про потерпілого (потерпілих):

прізвище, ім'я та по батькові _____

число, місяць, рік народження _____

стать _____

місце проживання та реєстрації _____

ідентифікаційний код
(серія та/або номер паспорта) _____

професія (посада) _____

загальний стаж роботи _____

стаж роботи на підприємстві
(в установі, організації) _____

стаж роботи за професією (посадою) _____

Дата проходження:

навчання за професією чи роботою,
під час виконання якої стався
нещасний випадок, гостре
професійне захворювання
(отруєння), аварія _____

(число, місяць, рік)

перевірки знань з охорони праці _____

(число, місяць, рік)

Житомирська політехніка	МІНІСТЕРСТВО ОСВІТИ І НАУКИ УКРАЇНИ ДЕРЖАВНИЙ УНІВЕРСИТЕТ «ЖИТОМИРСЬКА ПОЛІТЕХНІКА» Система управління якістю відповідає ДСТУ ISO 9001:2015	Ф-23.06- 05.02/2/184.00.1/ МБ/ОК9-2021
	Екземпляр № 1	Арк 84 / 66

Дата проведення інструктажів з
охорони праці:

вступного _____
(число, місяць, рік)

первинного _____
(число, місяць, рік)

повторного _____
(число, місяць, рік або не настав строк)

позапланового _____
(число, місяць, рік або не потрібен)

цільового _____
(число, місяць, рік або не потрібен)

Дата проходження медичного
огляду:

попереднього _____
(число, місяць, рік)

періодичного _____
(число, місяць, рік)

професійного добору _____
(число, місяць, рік)

Діагноз, який встановлено закладом
охорони здоров'я _____

Перебування потерпілого в стані
алкогольного, токсичного чи
наркотичного сп'яніння згідно з
медичним висновком

(так, ні або не визначалося)

Відомості про членів сім'ї
потерпілого, які перебувають на його
утриманні (у разі проведення
спеціального розслідування)

(прізвище, ім'я та по батькові, рік народження,
ступінь родинного зв'язку, рід занять)

Житомирська політехніка	МІНІСТЕРСТВО ОСВІТИ І НАУКИ УКРАЇНИ ДЕРЖАВНИЙ УНІВЕРСИТЕТ «ЖИТОМИРСЬКА ПОЛІТЕХНІКА» Система управління якістю відповідає ДСТУ ISO 9001:2015	Ф-23.06- 05.02/2/184.00.1/ МБ/ОК9-2021
	Екземпляр № 1	Арк 84 / 67

2. Відомості про підприємство (установу, організацію) (страхувальника) як платника єдиного внеску на загальнообов'язкове державне соціальне страхування, працівником якого є потерпілий (потерпілі), та відомості про підприємство (установу, організацію), де стався нещасний випадок, гостре професійне захворювання (отруєння), аварія

Найменування суб'єкта господарювання,
працівником якого є потерпілий _____

Адреса підприємства
(установи, організації):

юридична _____
(вулиця, будинок, населений пункт, район, область,
поштовий індекс)

фактична _____
(вулиця, будинок, населений пункт, район, область,
поштовий індекс)

реєстраційний номер платника
єдиного соціального внеску _____

дата взяття на облік платника
єдиного соціального внеску _____
(число, місяць, рік)

найменування та код основного
виду економічної діяльності _____

цех, дільниця, місце, де стався
нещасний випадок, гостре
професійне захворювання
(отруєння), аварія _____

Відомості про підприємство (установу, організацію), де стався (сталася/сталася)
нещасний випадок, гостре професійне захворювання (отруєння), аварія:

найменування підприємства
(установи, організації) _____

адреса підприємства
(установи, організації) _____
юридична _____
(будинок, вулиця, місто, район, область, поштовий індекс)

найменування підприємства
(установи, організації): _____

адреса підприємства
(установи, організації): _____

Житомирська політехніка	МІНІСТЕРСТВО ОСВІТИ І НАУКИ УКРАЇНИ ДЕРЖАВНИЙ УНІВЕРСИТЕТ «ЖИТОМИРСЬКА ПОЛІТЕХНІКА» Система управління якістю відповідає ДСТУ ISO 9001:2015	Ф-23.06- 05.02/2/184.00.1/ МБ/ОК9-2021
	Екземпляр № 1	Арк 84 / 68

юридична _____
(будинок, вулиця, місто, район, область, поштовий індекс)

фактична _____
(будинок, вулиця, місто, район, область, поштовий індекс)

цех, дільниця, місце, де стався
(сталосся/сталася) нещасний випадок, гостре
професійне захворювання (отруєння), аварія _____

3. Характеристика діяльності підприємства (установи, організації) та місця, де стався (сталосся/сталася) нещасний випадок, гостре професійне захворювання (отруєння), аварія: _____

4. Обставини, за яких стався (сталосся/сталася) нещасний випадок, гостре професійне захворювання (отруєння), аварія

5. Вид події та причини настання нещасного випадку, гострого професійного захворювання (отруєння), аварії, шкідливі або небезпечні виробничі фактори

Вид події: _____
(найменування)

Причини:
основна: _____
(найменування)

супутні: _____
(найменування)

_____ (найменування)

_____ (найменування)

Шкідливий або небезпечний фактор _____
(найменування)

Устаткування, машини, механізми, транспортні засоби, експлуатація яких призвела до нещасного випадку, гострого професійного захворювання (отруєння), аварії _____
(найменування, тип, марка, рік випуску, підприємство-виробник)

Житомирська політехніка	МІНІСТЕРСТВО ОСВІТИ І НАУКИ УКРАЇНИ ДЕРЖАВНИЙ УНІВЕРСИТЕТ «ЖИТОМИРСЬКА ПОЛІТЕХНІКА» Система управління якістю відповідає ДСТУ ISO 9001:2015	Ф-23.06- 05.02/2/184.00.1/ МБ/ОК9-2021
	Екземпляр № 1	Арк 84 / 69

6. Свідки нещасного випадку, гострого професійного захворювання (отруєння), аварії _____

(прізвище, ім'я та по батькові, посада/професія, місце роботи та проживання)

7. Висновок комісії

8. Особи, які допустили порушення вимог законодавства з охорони та гігієни праці або органу, який проводить досудове розслідування (у разі складення тимчасового акта за формою Н-1)

(прізвище, ім'я та по батькові, професія/посада, підприємство, порушення вимог

нормативно-правових актів з охорони праці, інших нормативно-правових актів,

державних стандартів, інструкцій із зазначенням статей, розділів, пунктів тощо

або найменування органу, який проводить досудове розслідування)

9. Заходи щодо запобігання подібним нещасним випадкам, гострим професійним захворюванням (отруєнням), аваріям

Порядковий номер	Найменування заходу	Строк виконання	Виконавець (прізвище, ім'я, по батькові, посада)	Відмітка про виконання
------------------	---------------------	-----------------	--	------------------------

10. Матеріали, які додаються до акта (перелік):

1)

2)

Голова комісії

_____ (підпис)

_____ (ініціали, прізвище)

Члени комісії

_____ (підпис)

_____ (ініціали, прізвище)

_____ (підпис)

_____ (ініціали, прізвище)

Житомирська політехніка	МІНІСТЕРСТВО ОСВІТИ І НАУКИ УКРАЇНИ ДЕРЖАВНИЙ УНІВЕРСИТЕТ «ЖИТОМИРСЬКА ПОЛІТЕХНІКА» Система управління якістю відповідає ДСТУ ISO 9001:2015	Ф-23.06- 05.02/2/184.00.1/ МБ/ОК9-2021
	Екземпляр № 1	Арк 84 / 70

Примітки. 1. Якщо нещасний випадок та/або гостре професійне захворювання (отруєння) визнається пов'язаним з виробництвом, це позначається великою літерою П (Н-1/П), якщо не пов'язаним з виробництвом - великими літерами НП (Н-1/НП).

2. Акт складається з текстової і кодової частин, які заповнюються відповідно до міжгалузевих та галузевих класифікаторів з використанням установлених законодавством термінів і визначень.

Коди в клітинках зазначаються обов'язково.

У преамбулі акта зазначається:

дата затвердження акта згідно з вимогами пунктів 45, 46 Порядку розслідування та обліку нещасних випадків, професійних захворювань та аварій на виробництві;

дата складення акта відповідно до вимог пунктів 30, 31 Порядку розслідування та обліку нещасних випадків, професійних захворювань та аварій на виробництві;

найменування підприємства (установи, організації), на якому сталися нещасний випадок та/або гостре професійне захворювання (отруєння), та його код згідно з ЄДРПОУ;

уповноважений орган підприємства та його код згідно з ЄДРПОУ. У разі відсутності уповноваженого органу зазначається "без підпорядкування".

Дані акта щодо числа та місяця кодуються відповідно до їх порядкових номерів, а рік - двома останніми цифрами, наприклад, дата «1 січня 2019 р.» кодується так: 010119.

Дані щодо часу, коли сталися нещасний випадок та/або гостре професійне захворювання (отруєння), наприклад, час «12 год. 05 хв.», кодуються так: 1205.

3. У пункті 1 зазначаються відомості про потерпілого, а у разі групового нещасного випадку та/або гострого професійного захворювання (отруєння), аварії - про кожного потерпілого окремо:

стать кодується так: 1 - чоловіча, 2 - жіноча;

число, місяць і рік народження потерпілого зазначаються повністю, а кодується число повних років на день настання нещасного випадку та/або гострого професійного захворювання (отруєння), аварії (наприклад, дата «1 січня 1970 р.» кодується так: 49);

у полі "ідентифікаційний код або серія та/або номер паспорта" заповнюється серія та/або номер паспорта тільки для осіб, які через свої релігійні переконання відмовилися від прийняття реєстраційного номера облікової картки платника податків та повідомили про це відповідному контролюючому органу і мають відмітку у паспорті про наявність права здійснювати будь-які платежі за серією та номером паспорта;

професія (посада), розряд (клас) записуються і кодуються відповідно до Державного класифікатора професій (далі - Класифікатор професій). Якщо назва професії потерпілого не відповідає Класифікатору професій, в кодовій частині ставиться 0. У разі коли потерпілий має кілька професій, зазначається професія, під час виконання роботи за якою сталися нещасний випадок та/або гостре професійне захворювання (отруєння), аварія;

число повних років стажу роботи загального, за основною професією (посадою), за професією (посадою), під час виконання роботи за якою сталися нещасний випадок та/або гостре професійне захворювання (отруєння), аварія, зазначається і кодується так: наприклад, 5 років кодується 5. Якщо стаж становить менш як рік, в текстовій частині зазначається кількість місяців і днів, а в кодовій частині кодується кількість повних місяців, наприклад, 11 місяців 15 днів кодується <1;

відомості про проведення інструктажів і навчання з охорони праці заповнюються відповідно до вимог Типового положення про порядок проведення навчання та перевірки знань з питань охорони праці, затвердженого в установленому порядку. Дата проведення навчання та інструктажу з питань охорони праці кодується за правилами, зазначеними у пункті 2 цих приміток;

Житомирська політехніка	МІНІСТЕРСТВО ОСВІТИ І НАУКИ УКРАЇНИ ДЕРЖАВНИЙ УНІВЕРСИТЕТ «ЖИТОМИРСЬКА ПОЛІТЕХНІКА» Система управління якістю відповідає ДСТУ ISO 9001:2015	Ф-23.06- 05.02/184.00.1/ МБ/ОК9-2021
	Екземпляр № 1	Арк 84 / 71

відомості про проходження медичних оглядів і професійного відбору заповнюються відповідно до Порядку проведення медичних оглядів працівників певних категорій, затвердженого МОЗ. Дата проведення медичного огляду кодується за правилами, зазначеними у пункті 2 цих приміток;

діагноз зазначається згідно з довідкою закладу охорони здоров'я, виданою в день надання першої медичної допомоги цим закладом, і може бути уточнено до завершення розслідування та кодується відповідно до Міжнародної статистичної класифікації хвороб та споріднених проблем охорони здоров'я (МКХ-10);

у разі перебування потерпілого в стані алкогольного (токсичного чи наркотичного) сп'яніння, що підтверджено медичним висновком закладу охорони здоров'я, в якому проводився огляд потерпілого, у кодовій частині графи ставиться цифра **1**.

4. У пункті 2 зазначається і кодується:

найменування підприємства (установи, організації) відповідно до ЄДРПОУ;

юридична та фактична адреса підприємства (установи, організації) відповідно до КОАТУУ (Класифікатора об'єктів адміністративно-територіального устрою України) - кодується тільки область (місто);

найменування цеху, дільниці - зазначається тільки в текстовому вигляді відповідно до затвердженого переліку підрозділів підприємства;

найменування та код основного виду економічної діяльності згідно з Класифікатором видів економічної діяльності (КВЕД) Національного класифікатора України ДК 009:2010 за структурою кодового позначення об'єкта КВЕД - **XX.XX**, наприклад, "Добування солі" **08.93**.

Відомості про підприємство (установу, організацію), де стався (сталася/сталася) нещасний випадок, гостре професійне захворювання (отруєння), аварія, у пункті 2 заповнюються тільки у разі, якщо нещасний випадок та/або гостре професійне захворювання (отруєння), аварія стався (сталася/сталася) з працівником підприємства (страхувальника) на іншому підприємстві (в установі, організації).

5. У пункті 3 викладається стисла характеристика підприємства (страхувальника) як платника єдиного внеску на загальнообов'язкове державне соціальне страхування, працівником якого є потерпілий (потерпілі): дата взяття на облік платника єдиного внеску, реєстраційний номер платника єдиного внеску; юридична та фактична адреса; види економічної діяльності (КВЕД);

відомості про затверджений та фактичний режим роботи підприємства (установи, організації), об'єкта (устаткування) до настання нещасного випадку та/або гострого професійного захворювання (отруєння), аварії; кількість працюючих на підприємстві (в установі, організації), з них жінок і неповнолітніх, та зайнятих на роботах з підвищеною небезпечкою, з них жінок; наявність дозволів на виконання робіт підвищеної небезпечки та на початок експлуатації (застосування) машин, механізмів, устаткування підвищеної безпеки, виданих у порядку, визначеному Кабінетом Міністрів України.

Описується стан об'єкта (дільниці), устаткування (конструкції) і матеріалів у місці, де стався (сталася/сталася) нещасний випадок та/або гостре професійне захворювання (отруєння), аварія; організація роботи з охорони праці на підприємстві (в установі, організації) та виконання службою охорони праці функцій, визначених законодавством; відомості про аналогічні (за видом подій та причинами) нещасні випадки та/або гострі професійні захворювання (отруєння), аварії.

Аналогічно викладається характеристика підприємства (установи, організації), на якому стався (сталася/сталася) нещасний випадок та/або гостре професійне захворювання (отруєння), аварія, у разі, коли нещасний випадок та/або гостре професійне захворювання (отруєння), аварія стався (сталася/сталася) з працівником підприємства (установи, організації) (страхувальника) на іншому підприємстві (в установі, організації).

Житомирська політехніка	МІНІСТЕРСТВО ОСВІТИ І НАУКИ УКРАЇНИ ДЕРЖАВНИЙ УНІВЕРСИТЕТ «ЖИТОМИРСЬКА ПОЛІТЕХНІКА» Система управління якістю відповідає ДСТУ ISO 9001:2015	Ф-23.06- 05.02/184.00.1/ МБ/ОК9-2021
	Екземпляр № 1	
		Арк 84 / 72

У разі проведення спеціального розслідування додатково зазначаються відомості щодо: недоліків у організації роботи з охорони праці на підприємстві (в установі, організації) та у виконанні службою охорони праці функцій, визначених законодавством; узагальнених результатів проведеної органами державного нагляду за охороною праці та іншими органами перевірки стану охорони праці, які безпосередньо стосуються нещасного випадку та/або гострого професійного захворювання (отруєння), аварії; недотримання умов дії дозволів; невідповідності нехарчової продукції встановленим вимогам тощо.

Якщо нещасний випадок та/або гостре професійне захворювання (отруєння) стався/сталося внаслідок аварії, зазначаються категорія аварії, обсяги втрати продукції (у натуральному виразі та у гривнях), розмір матеріальних втрат, спричинених аварією (у гривнях).

6. У пункті 4 описуються події, що сталися, роботи, які проводилися до нещасного випадку та/або гострого професійного захворювання (отруєння), аварії, процес їх виконання з початку зміни із зазначенням безпосереднього керівника робіт, його вказівок, дій потерпілого (потерпілих) та інших осіб, причетних до нещасного випадку та/або гострого професійного захворювання (отруєння), аварії.

Події викладаються послідовно, із зазначенням небезпечних та шкідливих виробничих факторів, які впливали на потерпілого (потерпілих); переліку машин, інструментів, устаткування, експлуатація яких призвела до нещасного випадку та/або гострого професійного захворювання (отруєння), аварії, небезпечних умов і дій потерпілого (потерпілих) або інших осіб; висновків експертизи (якщо проводилася) про відповідність об'єкта (дільниці), устаткування (конструкції) і матеріалів, де сталися нещасний випадок та/або гостре професійне захворювання (отруєння), аварія, нормативним вимогам; категорії аварії; переліку заходів, вжитих для ліквідації наслідків нещасного випадку та/або гострого професійного захворювання (отруєння), аварії, надзвичайної ситуації або виконання плану локалізації аварійних ситуацій.

7. У пункті 5 зазначаються і кодуються вид події та причини нещасного випадку, гострого професійного захворювання (отруєння), аварії відповідно до розділів 1, 2 Класифікатора видів подій, причин, обладнання, устаткування, машин, механізмів, транспортних засобів, що призвели до настання нещасного випадку, гострого професійного захворювання (отруєння), аварії (далі - Класифікатор), зазначеного в додатку 9.

Основна причина нещасного випадку, гострого професійного захворювання (отруєння), аварії зазначається і кодується першою. Якщо супутніх причин нещасного випадку, гострого професійного захворювання (отруєння), аварії більш як три, інші причини зазначаються лише у текстовій частині без кодування.

Після викладення кожної причини зазначаються статті, розділи, пункти нормативно-правових актів з охорони праці, дорожнього руху, державних стандартів, інструкцій з безпечного проведення робіт і посадових інструкцій тощо, вимоги яких було порушено.

Шкідливий або небезпечний фактор та його значення наводяться та кодуються відповідно до ДСТУ 2293-2014, затвердженого наказом Мінекономрозвитку від 2 грудня 2014 р. № 1429.

Устаткування кодується відповідно до розділу 3 Класифікатора, наприклад: устаткування енергетичне - [311]. Якщо у переліку відсутнє устаткування, що призвело до нещасного випадку та/або гострого професійного захворювання (отруєння), аварії, таке устаткування записується під кодом [969], як "інше" - також розшифровується.

8. У пункті 6 зазначаються відомості (прізвище, ім'я та по батькові, посада/професія, місце роботи та проживання) щодо свідків нещасного випадку та/або гострого професійного захворювання (отруєння), аварії та/або осіб, яким відомі будь-які обставини події.

Житомирська політехніка	МІНІСТЕРСТВО ОСВІТИ І НАУКИ УКРАЇНИ ДЕРЖАВНИЙ УНІВЕРСИТЕТ «ЖИТОМИРСЬКА ПОЛІТЕХНІКА» Система управління якістю відповідає ДСТУ ISO 9001:2015	Ф-23.06- 05.02/184.00.1/ МБ/ОК9-2021
	Екземпляр № 1	Арк 84 / 73

9. У пункті 7 зазначаються:

визначення нещасного випадку та/або гострого професійного захворювання (отруєння), пов'язаних або не пов'язаних з виробництвом, із посиланням на відповідний підпункт пунктів 52, 53 Порядку розслідування та обліку нещасних випадків, професійних захворювань та аварій на виробництві;

відомості про скасування тимчасового акта за формою Н-1 та втрату ним чинності (у разі його складення);

відомості про зустріч членів комісії з потерпілими (членами їх сімей чи уповноваженою ними особою) з метою надання роз'яснень з питань, які виникли внаслідок нещасного випадку та/або гострого професійного захворювання (отруєння), аварії та інформування про хід розслідування.

10. У пункті 8 зазначаються:

відомості про осіб, зокрема потерпілого, працівників підприємства (установи, організації), на якому працює потерпілий, іншого підприємства (установи, організації) або сторонніх осіб, які порушили вимоги нормативно-правових актів з охорони праці та/або дорожнього руху, державних стандартів, інструкцій тощо;

окремо щодо кожної особи - перелік порушень вимог розділів, статей, пунктів нормативно-правових актів з охорони праці та/або дорожнього руху, державних стандартів, інструкцій тощо.

11. У пункті 9 зазначаються заходи щодо усунення безпосередніх причин, які призвели до нещасного випадку, гострого професійного захворювання (отруєння), аварії, та запобігання подібним випадкам або заходи з ліквідації наслідків аварії із зазначенням строків їх здійснення і виконавців, а також у разі необхідності пропозиції щодо внесення змін до нормативних актів з охорони праці. Заходи щодо накладення стягнень не зазначаються.

У разі проведення спеціального розслідування додатково зазначаються пропозиції щодо анулювання у підприємства дозволу (декларації) Держпраці (у разі встановлення факту, що причиною нещасного випадку та/або гострого професійного захворювання (отруєння), аварії є недодержання вимог законодавства про охорону праці під час виконання робіт підвищеної безпеки та/або експлуатації (застосування) обладнання, устаткування підвищеної безпеки, на які отримано дозвіл на виконання робіт підвищеної безпеки та на експлуатацію (застосування) машин, механізмів, устаткування підвищеної безпеки, що виданий згідно з Порядком видачі дозволів на виконання робіт підвищеної безпеки та на експлуатацію (застосування) машин, механізмів, устаткування підвищеної безпеки, затвердженим постановою Кабінету Міністрів України від 26 жовтня 2011 р. № 1107 (Офіційний вісник України, 2011 р., № 84, ст. 3077).

Зазначаються відомості про надання інформації до відповідних органів державного ринкового нагляду стосовно нехарчової продукції, під час використання (експлуатації) якої стався (сталася/сталося) нещасний випадок та/або гостре професійне захворювання (отруєння), аварія або використання (експлуатація) якої стало їх причиною (однією із причин) тощо.

12. У пункті 10 зазначаються перелік документів, які додаються до акта:

рішення (постанова, ухвала) суду про встановлення факту нещасного випадку та/або гострого професійного захворювання (отруєння), аварії на виробництві або про проведення повторного розслідування чи постанова органу досудового розслідування про проведення розслідування;

окрема думка члена комісії (у разі незгоди із висновком акта).

13. У пункті 5 тимчасового акта за формою Н-1 (у разі його складення) зазначається інформація, встановлена на час складення акта.

У **пункті 8** тимчасового акта за формою Н-1 (у разі його складення) зазначається найменування органу, який проводить досудове розслідування, відомості про внесення кримінального провадження до Єдиного реєстру досудових розслідувань (дата, номер, стаття Кримінального кодексу України), номер, дата наказу про призначення експертної комісії тощо.

Житомирська політехніка	МІНІСТЕРСТВО ОСВІТИ І НАУКИ УКРАЇНИ ДЕРЖАВНИЙ УНІВЕРСИТЕТ «ЖИТОМИРСЬКА ПОЛІТЕХНІКА» Система управління якістю відповідає ДСТУ ISO 9001:2015	Ф-23.06- 05.02/2/184.00.1/ МБ/ОК9-2021
	Екземпляр № 1	

Арк 84 / 75

захворювання (найменування згідно з Гігієнічною класифікацією праці)							
супутній виробничий фактор, що спричинив професійне захворювання (найменування згідно з Гігієнічною класифікацією праці)	16						
Параметри факторів:							
основного -	17						
супутнього -	18						
Обставини виникнення професійного захворювання (отруєння) (зазначаються дві основні з них)	19						
	20						
Вид захворювання - 1 професійного захворювання: отруєння - 2	21						
Форма професійного захворювання: гостре - 1 хронічне - 2	22						
Діагноз: основний -	23						
супутні - виробничо обумовлені:	24						
Стадії професійного захворювання (1, 2, 3): основного -	25						
супутніх -	26						
Професійне захворювання виявлено: під час медогляду - 1, під час звернення - 2	27						
Діагноз встановлено: закладом охорони здоров'я - 1, відділенням профпатології закладу охорони здоров'я - 2, Науково-дослідним інститутом - 3	28						
Тяжкість професійного захворювання потерпілого: без втрати працездатності - 1, з втратою працездатності - 2, смерть - 3	29						
не працює - 1, працює - 2	30						
Заходи, вжиті територіальним органом Держпраці:	31						

(підпис лікаря з гігієни праці)

(ініціали та прізвище)

Житомирська політехніка	МІНІСТЕРСТВО ОСВІТИ І НАУКИ УКРАЇНИ ДЕРЖАВНИЙ УНІВЕРСИТЕТ «ЖИТОМИРСЬКА ПОЛІТЕХНІКА» Система управління якістю відповідає ДСТУ ISO 9001:2015	Ф-23.06- 05.02/2/184.00.1/ МБ/ОК9-2021
	Екземпляр № 1	Арк 84 / 76

Додаток 7

Форма Н-2

(найменування підприємства, код згідно з ЄДРПОУ, реєстраційні відомості про підприємство як платника єдиного внеску на загальнообов'язкове державне соціальне страхування)

(найменування організації, прізвище, ім'я та по батькові її керівника чи особи, яким надсилалась повідомлення, адреса)

ВІДОМОСТІ
про наслідки нещасного випадку
(гострого професійного захворювання (отруєння) / аварії),
що стався (сталося / сталася) _____ 20__ р.

3 _____
(професія (посада), прізвище, ім'я та по батькові потерпілого)

(акт розслідування нещасного випадку (гострого професійного захворювання (отруєння) / аварії) за формою Н-1 від _____ 20__ р. № _____)

1. Діагноз згідно з листком непрацездатності або довідкою закладу охорони здоров'я _____

2. Найменування закладу охорони здоров'я, що встановив діагноз _____

3. Наслідок нещасного випадку (гострого професійного захворювання (отруєння) / аварії) _____
(потерпілий одужав, переведений на легшу роботу,

_____ установлені діагнози (інші, заключний тощо), встановлено інвалідність I, II, III групи, помер)

4. Тривалість виконання потерпілим легшої роботи (робочих днів) _____

5. Звільнено (згідно з листком непрацездатності) від роботи з _____ 20__ р. по _____ 20__ р., тривалість тимчасової непрацездатності (робочих днів) _____

6. Витрати підприємства (установи, організації), зумовлені нещасним випадком (гострим професійним захворюванням (отруєнням) / аварією) (усього, гривень) _____

у тому числі за рахунок коштів Фонду соціального страхування від нещасних випадків та професійного захворювання (далі – Фонд) _____

Житомирська політехніка	МІНІСТЕРСТВО ОСВІТИ І НАУКИ УКРАЇНИ ДЕРЖАВНИЙ УНІВЕРСИТЕТ «ЖИТОМИРСЬКА ПОЛІТЕХНІКА» Система управління якістю відповідає ДСТУ ISO 9001:2015	Ф-23.06- 05.02/2/184.00.1/ МБ/ОК9-2021
	Екземпляр № 1	Арк 84 / 77

а саме:

- 1) сума відшкодування витрат згідно з листком непрацездатності, усього _____
- у тому числі за рахунок коштів Фонду _____
- 2) сума витрат на поховання потерпілого, усього _____
- у тому числі за рахунок коштів Фонду _____
- 3) сума відшкодування витрат потерпілому у разі його переведення на легшу роботу, усього _____
- у тому числі за рахунок коштів Фонду _____
- 4) сума штрафів, що сплачена посадовими особами підприємства за порушення вимог законодавства про охорону праці, пов'язаних з нещасним випадком (гострим професійним захворюванням (отруєнням) / аварією), у тому числі за його приховування _____
- 5) вартість зіпсованого у зв'язку з нещасним випадком (гострим професійним захворюванням (отруєнням) / аварією) устаткування, інструменту, зруйнованих будівель, споруд _____
- 6) інші витрати _____
- у тому числі за рахунок коштів Фонду _____

_____	_____	_____
(керівник підприємства)	(підпис)	(ініціали та прізвище)
_____	_____	_____
(головний бухгалтер)	(підпис)	(ініціали та прізвище)

- Примітки.
1. Кодування повідомлення є обов'язковим.
 2. Пункт 1 кодується згідно з Міжнародною статистичною класифікацією хвороб та споріднених проблем охорони здоров'я (МКХ-10).
 3. У пункті 6 зазначається загальна сума всіх витрат, у тому числі за рахунок коштів Фонду.
 4. Сума виплат потерпілому зазначається згідно з листком непрацездатності.

Житомирська політехніка	МІНІСТЕРСТВО ОСВІТИ І НАУКИ УКРАЇНИ ДЕРЖАВНИЙ УНІВЕРСИТЕТ «ЖИТОМИРСЬКА ПОЛІТЕХНІКА» Система управління якістю відповідає ДСТУ ISO 9001:2015	Ф-23.06- 05.02/2/184.00.1/ МБ/ОК9-2021
	Екземпляр № 1	Арк 84 / 78

Додаток 8

Форма П-4

ЗАТВЕРДЖЕНО

Начальник Головного управління
(Управління) Держпраці області

(підпис, ініціали, прізвище)

_____ 20__ р.

АКТ

розслідування причин виникнення хронічного професійного захворювання (отруєння)

1. Дата складення _____ 20__ р.

2. Місце складення _____
(район, місто, село)

3. Найменування підприємства (установи, організації), код згідно з ЄДРПОУ

4. Реєстраційні відомості підприємства (установи, організації) (страхувальника) як платника єдиного внеску на загальнообов'язкове державне соціальне страхування:

реєстраційний номер платника єдиного внеску _____

дата взяття на облік платника єдиного внеску _____

найменування основного виду діяльності та його код згідно з КВЕД

5. Найменування цеху, дільниці, відділу _____

6. Уповноважений орган підприємства (установи, організації) _____

7. Комісія у складі голови _____
(прізвище, ім'я та по батькові)

(посада, місце роботи)

та членів комісії _____
(прізвище, ім'я та по батькові) (посада, місце роботи)

провела розслідування причин виникнення хронічного професійного захворювання (отруєння)

(діагноз)

Житомирська політехніка	МІНІСТЕРСТВО ОСВІТИ І НАУКИ УКРАЇНИ ДЕРЖАВНИЙ УНІВЕРСИТЕТ «ЖИТОМИРСЬКА ПОЛІТЕХНІКА» Система управління якістю відповідає ДСТУ ISO 9001:2015	Ф-23.06- 05.02/2/184.00.1/ МБ/ОК9-2021
	Екземпляр № 1	Арк 84 / 79

8. Дата надходження повідомлення про наявність хронічного професійного захворювання (отруєння) до територіального органу Держпраці _____ 20__ р.

9. Дата встановлення остаточного діагнозу _____ 20__ р.

10. Найменування закладу охорони здоров'я, який встановив діагноз _____.

11. Захворювання виявлено під час медичного огляду, звернення _____.
(найменування закладу охорони здоров'я)

12. Відомості про хворого: _____
(прізвище, ім'я та по батькові)

ідентифікаційний код (серія та/або номер паспорта) _____

стать _____ вік (повних років) _____

професія (посада) _____
(згідно з ДК-003:2010)

стаж роботи _____
(загальний) _____ (за професією)

_____.
(у цеху в умовах впливу шкідливих факторів)

13. Висновок про наявність шкідливих умов праці _____.

14. Діагноз _____
(найменування основного діагнозу та його код згідно з Міжнародною

статистичною класифікацією хвороб і споріднених проблем охорони здоров'я (МКХ-10)

_____.
(найменування супутнього діагнозу, який визначено у повідомленні про хронічне

професійне захворювання (отруєння), та його код згідно з Міжнародною статистичною

_____.
класифікацією хвороб і споріднених проблем охорони здоров'я (МКХ-10)

15. Чи було раніше у особи виявлено хронічне професійне захворювання (отруєння) (якщо "так", вказати діагноз, рік його виявлення, а також усі супутні захворювання загального профілю) _____.

16. На момент розслідування хворий _____
(прізвище та ініціали)

_____ (здатний працювати за професією, переведений на іншу роботу,

_____ перебуває на амбулаторному лікуванні, госпіталізований,

_____ переведений на інвалідність, помер (необхідне зазначити)

Житомирська політехніка	МІНІСТЕРСТВО ОСВІТИ І НАУКИ УКРАЇНИ ДЕРЖАВНИЙ УНІВЕРСИТЕТ «ЖИТОМИРСЬКА ПОЛІТЕХНІКА» Система управління якістю відповідає ДСТУ ISO 9001:2015	Ф-23.06- 05.02/2/184.00.1/ МБ/ОК9-2021
	Екземпляр № 1	Арк 84 / 80

17. Хронічне професійне захворювання (отруєння) виникло за таких обставин (зазначаються конкретні факти невиконання технологічних регламентів виробничого процесу; порушень режиму експлуатації технологічного устаткування, приладів, робочого інструменту; аварійних ситуацій; пошкодження захисних засобів і механізмів, систем вентиляції, екранування, сигналізації, освітлення, кондиціонування повітря; порушення правил охорони праці, гігієни праці; відсутність (невикористання) засобів індивідуального захисту; недосконалість технології, механізмів, робочого інструменту; неефективність роботи систем вентиляції, кондиціонування повітря, захисних засобів, механізмів, засобів індивідуального захисту; відсутність заходів і засобів рятувального характеру тощо)

18. Причина виникнення хронічного професійного захворювання (отруєння)

(зазначаються такі виробничі фактори, що призвели до захворювання, як запиленість повітря робочої зони (концентрація пилу), в тому числі вміст вільного двоокису кремнію (середній та максимальний); загазованість повітря робочої зони шкідливими речовинами (концентрація речовин та їх гранично допустима концентрація); підвищені та знижені температури, температура поверхні устаткування, матеріалів, повітря робочої зони; рівень шуму; рівень загальної та локальної вібрації; рівень інфразвукового коливання, ультразвуку; рівень електромагнітного випромінювання; рівень барометричного тиску; рівень вологості та рухомості повітря; рівень іонізуючого випромінювання; контакт з джерелами інфекційних захворювань, конкретні найменування захворювань; рівень фізичного перевантаження (параметри, ступінь, важкість роботи); інші виробничі фактори згідно із Гігієнічною класифікацією праці за показниками шкідливості та небезпечності факторів виробничого середовища, важкості та напруженості трудового процесу)

19. З метою ліквідації і запобігання виникненню хронічного професійного захворювання (отруєння) пропонується _____

(прізвище, ім'я та по батькові,

посада особи, якій адресовано пропозицію,

перелік організаційних, технічних і санітарно-гігієнічних заходів,

строк їх здійснення)

20. Особи, які порушили законодавство про охорону праці, гігієнічні регламенти і нормативи (із зазначенням статей, пунктів законів та інших нормативно-правових актів, вимоги яких порушені):

(прізвище, ім'я та по батькові, посада)

Голова комісії _____

(підпис)

(ініціали та прізвище)

Члени комісії _____

(підпис)

(ініціали та прізвище)

Житомирська політехніка	МІНІСТЕРСТВО ОСВІТИ І НАУКИ УКРАЇНИ ДЕРЖАВНИЙ УНІВЕРСИТЕТ «ЖИТОМИРСЬКА ПОЛІТЕХНІКА» Система управління якістю відповідає ДСТУ ISO 9001:2015	Ф-23.06- 05.02/2/184.00.1/ МБ/ОК9-2021
	Екземпляр № 1	
		Арк 84 / 81

ЗМІСТ

ПЕРЕДМОВА	3
СКОРОЧЕННЯ	3
ВСТУП	4
1. КЛАСИФІКАЦІЯ НЕЩАСНИХ ВИПАДКІВ НА ВИРОБНИЦТВІ	6
1.1. Основні поняття та терміни	6
1.2. Класифікація нещасних випадків	8
1.3. Обставини, за яких нещасний випадок та/або гостре професійне захворювання (отруєння) визнаються пов'язаними з виробництвом	9
1.4. Обставини, за яких нещасний випадок та/або гостре професійне захворювання (отруєння) визнаються не пов'язаними з виробництвом	13
2. РОЗСЛІДУВАННЯ ТА ОБЛІК НЕЩАСНИХ ВИПАДКІВ	14
2.1. Дії працівників підприємства при виявленні нещасного випадку	14
2.2. Утворення та склад комісії з розслідування нещасного випадку	17
2.3. Порядок розслідування нещасного випадку	19
2.4. Експертна комісія	23
2.5. Матеріали розслідування нещасного випадку	24
2.6. Контроль за розслідуванням та вирішення спірних питань	26
3. СПЕЦІАЛЬНЕ РОЗСЛІДУВАННЯ НЕЩАСНИХ ВИПАДКІВ	30
3.1. Повідомлення про нещасний випадок	30
3.2. Утворення та склад комісії з спеціального розслідування нещасного випадку	31
3.3. Порядок спеціального розслідування нещасного випадку	33
3.4. Матеріали спеціального розслідування нещасного випадку	34
3.5. Затвердження і розсилання матеріалів спеціального розслідування нещасного випадку	35
4. РОЗСЛІДУВАННЯ ТА ОБЛІК ВИПАДКІВ ХРОНІЧНИХ ПРОФЕСІЙНИХ ЗАХВОРЮВАНЬ	37
4.1. Санітарно-гігієнічні характеристики умов праці	37
4.2. Встановлення і повідомлення про хронічне професійне захворювання (отруєння)	39
4.3. Порядок розслідування обставин і причин виникнення хронічних професійних захворювань (отруєнь)	41
4.4. Оформлення акта проведення розслідування причин виникнення хронічного професійного захворювання (отруєння)	43
4.5. Реєстрація та облік випадків професійних захворювань (отруєнь)	44
5. РОЗСЛІДУВАННЯ ТА ОБЛІК АВАРІЙ	45
6. КОНТРОЛЬНІ ЗАПИТАННЯ ТА ЗАВДАННЯ	48
ЛІТЕРАТУРА	54
ДОДАТКИ	55

Житомирська політехніка	МІНІСТЕРСТВО ОСВІТИ І НАУКИ УКРАЇНИ ДЕРЖАВНИЙ УНІВЕРСИТЕТ «ЖИТОМИРСЬКА ПОЛІТЕХНІКА» Система управління якістю відповідає ДСТУ ISO 9001:2015	Ф-23.06- 05.02/2/184.00.1/ МБ/ОК9-2021
	Екземпляр № 1	Арк 84 / 84

Іськов Сергій Станіславович
Криворучко Андрій Олексійович
Куницька Марина Сергіївна
Остафійчук Неля Миколаївна

МЕТОДИЧНІ РЕКОМЕНДАЦІЇ
до теоретичного, практичного та самостійного вивчення
теми
**«Розслідування та облік нещасних випадків,
професійних захворювань та аварій на виробництві»**
навчальних дисциплін
**«Основи охорони праці»,
«Безпека життєдіяльності, охорона праці та
навколишнього середовища»**
для здобувачів вищої освіти освітнього ступеня «молодший
бакалавр»
спеціальності 184 «Гірництво»
освітньо-професійна програма «Гірництво»

Здано в набір . . . 2021 р. Підписано до друку . . . 2021 р. Формат 30×42 / 4.
Гарнітура Times New Roman. Умов. друк. акр. 4,99 Обл. вид. арк. 5,20

Електронне видання
Державний університет «Житомирська політехніка»
10005, Житомир, вул. Черняхівського 103
<https://ztu.edu.ua>