

ТЕРИТОРІЇ ТА ОБ'ЄКТИ ПРИРОДНО- ЗАПОВІДНОГО ФОНДУ УКРАЇНИ

За результатами даних обліку територій та об'єктів природно-заповідного фонду, поданих органами виконавчої влади на місцевому рівні, що забезпечують реалізацію державної політики у сфері охорони навколишнього природного середовища, станом на **01.01.2020** природно-заповідний фонд України має в своєму складі **8512** території та об'єктів загальною площею **4,418** млн.га в межах території України (фактична площа 4,085 млн.га) та 402500,0 га в межах акваторії Чорного моря.

Відношення фактичної площі природно-заповідного фонду до площі держави («показник заповідності») становить **6,77%**.



Біосферні заповідники

Біосферні заповідники – це природоохоронні, науково-дослідні установи міжнародного значення, що створюються з метою збереження в природному стані найбільш типових природних комплексів біосфери, здійснення фонових екологічних моніторингу, вивчення навколишнього природного середовища, його змін під дією антропогенних факторів

Біосферні заповідники створюються на базі природних заповідників, національних природних парків з включенням до їх складу територій та об'єктів природно-заповідного фонду інших категорій та інших земель і належать до всесвітньої глобальної мережі біосферних заповідників

Ділянки землі та водного простору з усіма природними ресурсами повністю вилучаються з господарського використання і надаються заповідникам у порядку, встановленому Законом "Про природно-заповідний фонд України" та іншими актами законодавства України



Біосферний заповідник - природоохоронна, науково-дослідна установа міжнародного значення, що створюється з метою:

- ✓ збереження в природному стані найтипівіших природних комплексів біосфери;
- ✓ здійснення фонового екологічного моніторингу;
- ✓ вивчення довкілля, його змін під дією антропогенних факторів.



Біосферні заповідники
включаються в установленому
порядку до Всесвітньої мережі
біосферних резерватів у рамках
програми ЮНЕСКО "Людина і
біосфера" та набувають
міжнародного статусу.



Основні функції біосферних заповідників:

- ✓ функція природоохоронна (збереження біологічного, екосистемного та ландшафтного різноманіття);
- ✓ функція підтримання збалансованого розвитку (сприяння збалансованому екологічному, економічному, культурному та соціальному розвитку);
- ✓ наукова та освітньо-виховна (сприяння у підготовці наукових кадрів і спеціалістів у галузі охорони навколишнього природного середовища та заповідної справи, підтримка демонстраційних проектів, освіти, досліджень, здійснення фонових моніторингу).

Основні завдання біосферних заповідників:

- ✓ сприяння збереженню природних комплексів та об'єктів на їх території;
- ✓ здійснення наукових спостережень за станом навколишнього природного середовища, ходом природних і антропогенних процесів;
- ✓ організація фонових моніторингу;
- ✓ розробка природоохоронних рекомендацій;
- ✓ поширення екологічних знань;
- ✓ сприяння у підготовці наукових кадрів і спеціалістів у галузі охорони навколишнього природного середовища та заповідної справи.

Для біосферних заповідників встановлюється диференційований режим охорони, відтворення та використання природних комплексів згідно з функціональним зонуванням.



ФУНКЦІОНАЛЬНІ ЗОНИ БІОСФЕРНИХ ЗАПОВІДНИКІВ

Заповідна зона



- ✓ абсолютно заповідному
- ✓ регульовано заповідному режимам



Буферна зона

Зона антропогенних ландшафтів



Вимоги щодо співвідношення та взаємного розташування функціональних зон біосферних заповідників

Заповідна зона створюється з метою довічного зберігання екосистем в абсолютно заповідному та регульовано заповідному режимах



Залежно від необхідності застосування зазначених вище видів заповідного режиму на основі наукового обґрунтування зона може поділятися на дві підзони – **абсолютної заповідності та регульованої заповідності**

Вимоги щодо співвідношення та взаємного розташування функціональних зон біосферних заповідників

Абсолютно заповідний режим застосовується для екосистем, які не потребують втручання і можуть самостійно розвиватися в недоторканому стані



Регульовано заповідний режим застосовується для екосистем, в яких при абсолютно заповідному режимі відбуваються небажані негативні природні або антропогенні зміни, що призводять до деградації заповідних екосистем чи їх компонентів.

Зони регульованого заповідного режиму, до свого складу включають регіональні ландшафтні парки, заказники, заповідні урочища з додержанням вимог щодо їх охорони.

- *Межі заповідної зони* проводяться здебільшого за природними контурами екосистем (басейни верхів'їв рік, їх русла, вододіли, гірські хребти, береги водойм, лісові виділи тощо), рідше за штучно створеними контурами (квартальні просіки, лінії електропередач, трубопроводи, старі ґрунтові дороги тощо).
- *Заповідна зона* може мати ділянки особливо цінних природних комплексів у межах інших зон. У разі виділення таких комплексів у межах зони антропогенних ландшафтів вони оточуються ділянками буферної зони.
- Особливо цінні природні комплекси можуть бути представлені заказниками, пам'ятками природи та заповідними урочищами. Заказники та пам'ятки природи відносяться до підзони регульованої заповідності.
- В територіальному аспекті заповідна зона має охоплювати у БЗ всі корінні і найбільш збережені природно-територіальні комплекси, а також рідкісні для України типи ландшафтів.



- В таксономічному аспекті до заповідної зони мають бути віднесені ділянки, де виявлені об'єкти біорізноманіття, які увійшли до червоних списків (Європейський Червоний список тварин і рослин, що знаходяться під загрозою зникнення у світовому масштабі; Червоний список Міжнародного союзу охорони природи та природних ресурсів; Червона книга України), Зеленої книги України (1987), а також до конвенцій, міжнародних угод (Конвенція про водно-болотні угіддя, що мають міжнародне значення переважно як середовища існування водоплавних птахів (Рамсар, 1971, зі змінам; Конвенція про міжнародну торгівлю видами дикої фауни і флори, що знаходяться під загрозою зникнення (Вашингтон, 1973); Конвенція про охорону мігруючих видів дикої фауни (Бонн, 1979; Угода про збереження афро-євразійських мігруючих водно-болотних птахів (1996); Конвенція про збереження дикої фауни і флори та природних середовищ у Європі (Берн, 1979) тощо.

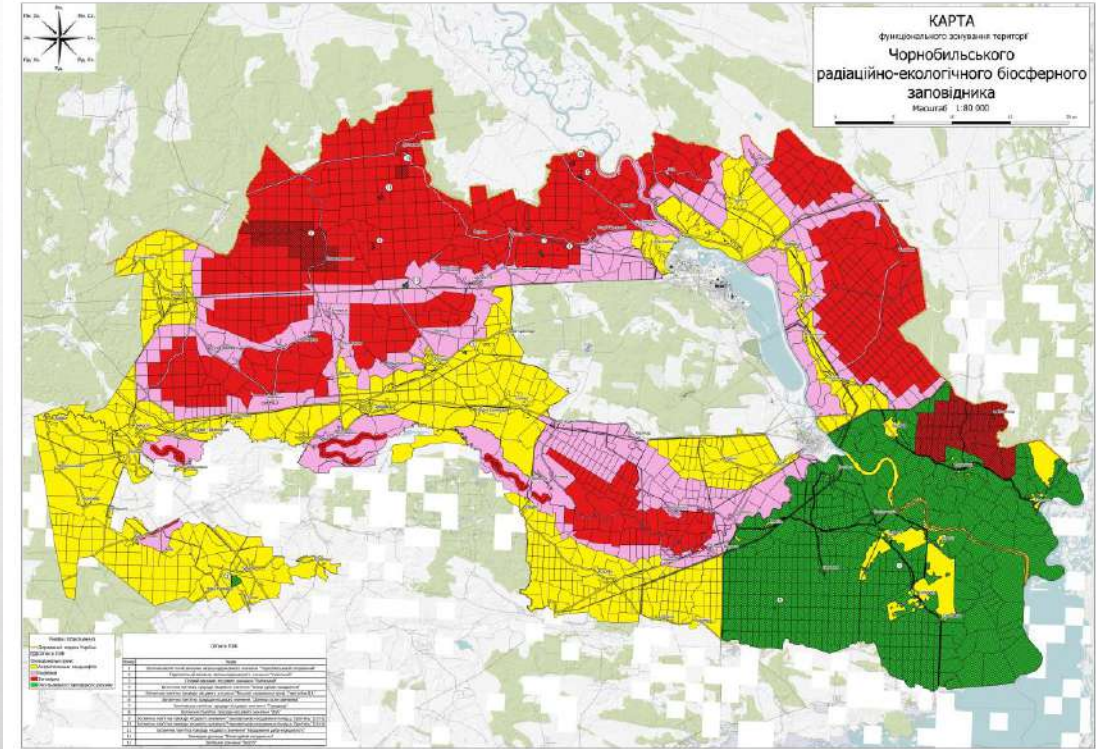


- Для забезпечення компактності зони до неї можуть бути віднесені і інші частково змінені або похідні екосистеми на незначних площах, що мають наукове або стабілізуюче значення (ділянки відновлення екосистем, кормової бази для копитних тварин, невеликі сінокоси тощо).
- Величина площ заповідної зони визначається міжнародними стандартами для біосферних резерватів. Вони залежать від ступеня стабільності екосистем та рівня антропогенної зміненості природних ландшафтів у відповідній фізико-географічній зоні чи гірській країні.



Буферна зона включає території, виділені з метою запобігання негативного впливу на заповідну зону господарської діяльності на прилеглих територіях; її режим визначається відповідно до вимог, встановлених для охоронних зон природних заповідників

- ✓ Буферна зона чітко виділяється на плані зонування, де її контури повинні оточувати заповідну зону.
- ✓ Ширина буферної зони визначається науковими рекомендаціями, може збільшуватися залежно від виникнення загроз, але не може бути меншою одного кілометра.
- ✓ Буферною зоною необхідно оточувати особливо цінні природні комплекси, що мають місце у зоні антропогенних ландшафтів. В цьому випадку її ширина також визначається науковими рекомендаціями.



Зона антропогенних ландшафтів - включає території традиційного землекористування, лісокористування, водокористування, місць поселення, рекреації та інших видів господарської діяльності; в ній забороняється мисливство

- ✓ Зона антропогенних ландшафтів виділяється для активізації та розвитку збалансованого менеджменту природних ресурсів.
- ✓ Зона антропогенних ландшафтів оточує по периферії буферну зону, не обмежується у просторі, її розміри можуть змінюватись у зв'язку з проблемами, що виникають



Зонування території біосферних заповідників проводиться відповідно до проекту організації території біосферного заповідника та охорони його природних комплексів.



У проекті організації території біосферного заповідника та охорони його природних комплексів визначаються та обґрунтовуються заходи щодо провадження природоохоронної, науково-дослідної, рекреаційної, господарської діяльності відповідно до законодавства і міжнародних договорів.

Проекти організації території біосферних заповідників та охорони їх природних комплексів розробляються спеціалізованими проектними організаціями і затверджуються центральним органом виконавчої влади, що забезпечує формування і реалізує державну політику у сфері охорони навколишнього природного середовища.



Наукові дослідження, спостереження за станом навколишнього природного середовища та інша діяльність біосферних заповідників здійснюються з урахуванням міжнародних програм.

ФУНКЦІОНАЛЬНІ ЗОНИ

РЕЖИМ ОХОРОНИ ТА ВИКОРИСТАННЯ

Заповідна

включає території, призначені для збереження і відновлення найбільш цінних природних і мінімально порушених антропогенними факторами природних комплексів, генофонду рослинного і тваринного світу.

Режим заповідної зони визначається відповідно до вимог, встановлених для природних заповідників. У її межах не може проектуватись та здійснюватись будь-яка господарська та інша діяльність, що суперечить цільовому призначенню цієї зони, порушує природний розвиток процесів та явищ або створює загрозу шкідливого впливу на його природні комплекси та об'єкти, а саме: будівництво споруд, шляхів, лінійних та інших об'єктів транспорту і зв'язку, не пов'язаних з діяльністю природних заповідників; розведення вогнищ, влаштування місць відпочинку населення; стоянка транспорту, а також проїзд і прохід сторонніх осіб, прогін свійських тварин, пересування механічних транспортних засобів, за винятком шляхів загального користування; лісосплав; проліт літаків та вертольотів нижче 2 км над землею, подолання літаками звукового бар'єру (300 - 400 м/с) над територією заповідника та інші види штучного шумового впливу, що перевищують установлені нормативи; геологорозвідувальні роботи, розробка корисних копалин; порушення ґрунтового покриву та гідрологічного і гідрохімічного режимів, руйнування геологічних відслонень, застосування хімічних засобів; усі види лісокористування, а також заготівля кормових трав, лікарських та інших рослин, квітів, насіння, очерету; випасання худоби; вилов і знищення диких тварин, порушення умов їх оселення, гніздування;

ФУНКЦІОНАЛЬНІ ЗОНИ

РЕЖИМ ОХОРОНИ ТА ВИКОРИСТАННЯ

Заповідна
включає території,
призначені для збереження
і відновлення найбільш
цінних природних і
мінімально порушених
антропогенними факторами
природних комплексів,
генофонду рослинного і
тваринного світу.

включає території, виділені з метою запобігання негативного впливу на заповідну зону господарської діяльності на прилеглих територіях; інтродукція нових видів тварин і рослин; проведення заходів з метою збільшення чисельності окремих видів тварин понад допустиму науково обґрунтовану ємкість угідь; збирання колекційних та інших матеріалів, за винятком матеріалів, необхідних для виконання наукових досліджень.

Для збереження і відтворення корінних природних комплексів, проведення науково-дослідних робіт та виконання інших завдань може допускатись:

виконання відновлювальних робіт на землях з порушеними корінними комплексами, а також здійснення заходів щодо запобігання змінам природних комплексів біосферного заповідника внаслідок антропогенного впливу – відновлення гідрологічного режиму, збереження та відновлення рослинних угруповань, що історично склалися, видів рослин і тварин, які зникають тощо; здійснення протипожежних і санітарних заходів, що не порушують режиму заповідної зони біосферного заповідника; спорудження у встановленому порядку будівель та інших об'єктів, необхідних для виконання поставлених перед біосферним заповідником завдань; збір колекційних та інших матеріалів, виконання робіт, передбачених планами довгострокових стаціонарних наукових досліджень, проведення екологічної освітньо-виховної роботи

ФУНКЦІОНАЛЬНІ ЗОНИ

Буферна

включає території, виділені з метою запобігання негативного впливу на заповідну зону господарської діяльності на прилеглих територіях

Антропогенних ландшафтів

включає території традиційного землекористування, лісокористування, водокористування, місць поселення, рекреації та інших видів господарської діяльності

РЕЖИМ ОХОРОНИ ТА ВИКОРИСТАННЯ

Режим охорони та використання визначається відповідно до вимог, встановлених для охоронних зон природних заповідників. Проектом організації території біосферного заповідника може бути передбачене здійснення спортивного рибальства та мисливства, огляд особливо мальовничих і пам'ятних місць, улаштування та відповідне обладнання туристських маршрутів і екологічних стежок, але не можуть проектуватися рубки лісу головного користування, промислове рибальство і промислове добування мисливських видів тварин, інша діяльність, яка може негативно вплинути на стан природних комплексів та об'єктів цієї зони та заповідної зони.

Проектом організації території біосферного заповідника може бути передбачене здійснення спортивного рибальства та мисливства, огляд особливо мальовничих і пам'ятних місць, улаштування та відповідне обладнання туристських маршрутів і екологічних стежок, але не можуть проектуватися рубки лісу головного користування, промислове рибальство і промислове добування мисливських видів тварин, інша діяльність, яка може негативно вплинути на стан природних комплексів та об'єктів цієї зони та заповідної зони.

ФУНКЦІОНАЛЬНІ ЗОНИ

Регульованого режиму може включати ландшафтні парки, заповідні урочища з додержанням вимог щодо їх охорони, встановлених Законом «Про природно-заповідний фонд України»

заповідного

регіональні заказники,

заказники,

заказники,

заказники,

заказники,

заказники,

заказники,

РЕЖИМ ОХОРОНИ ТА ВИКОРИСТАННЯ

Проектом організації території біосферного заповідника може бути передбачене здійснення спортивного рибальства та мисливства, огляд особливо мальовничих і пам'ятних місць, улаштування та відповідне обладнання туристських маршрутів і екологічних стежок, але не можуть проектуватися рубки лісу головного користування, промислове рибальство і промислове добування мисливських видів тварин, інша діяльність, яка може негативно вплинути на стан природних комплексів та об'єктів цієї зони та заповідної зони.



В Україні існує 5 біосферних заповідників:

- ✓ Асканія-Нова
- ✓ Карпатський
- ✓ Чорноморський
- ✓ Дунайський
- ✓ Чорнобильський
радіаційно-екологічний
біосферний заповідник



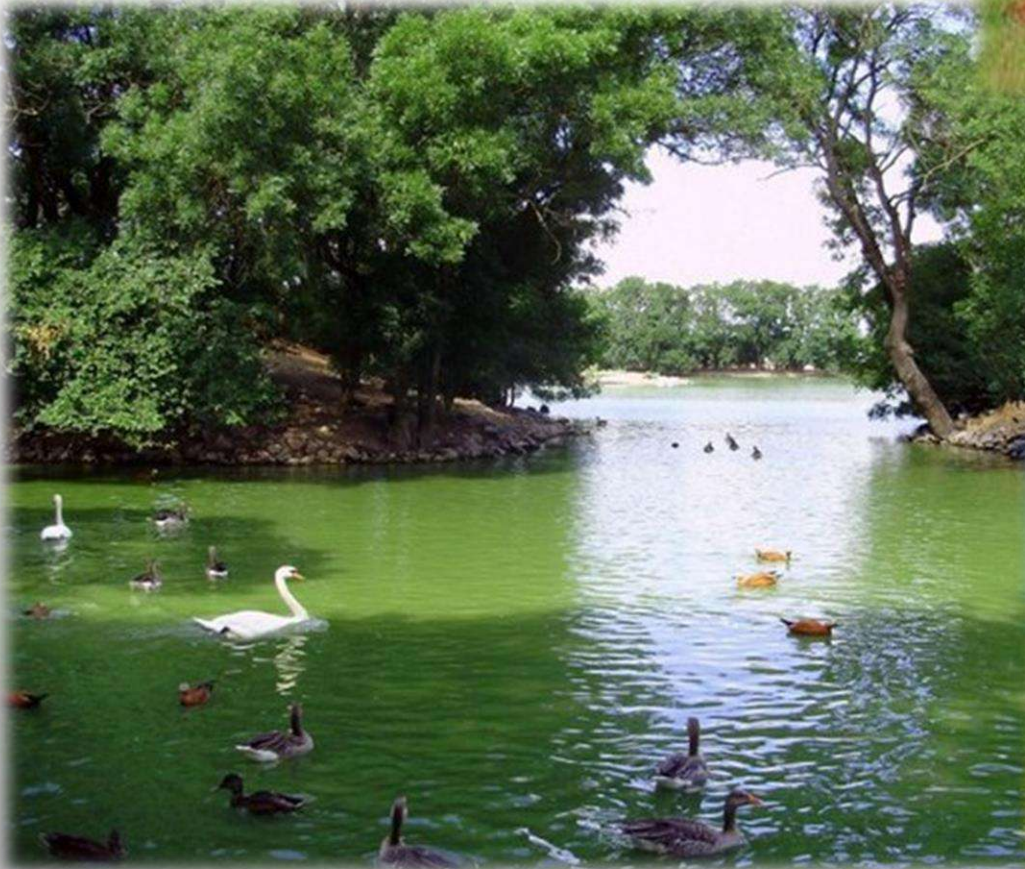
Біосферні заповідники України

Асканія-Нова ім. Ф.Е.Фальц-Фейна

Рік заснування: 1985 (1898)

Площа, га - 33307,6

Область: Херсонська



Біосферні заповідники України

Чорноморський

Рік заснування: 1985

Площа, га - 2741,0 / 86388,0

Область: Миколаївська / Херсонська



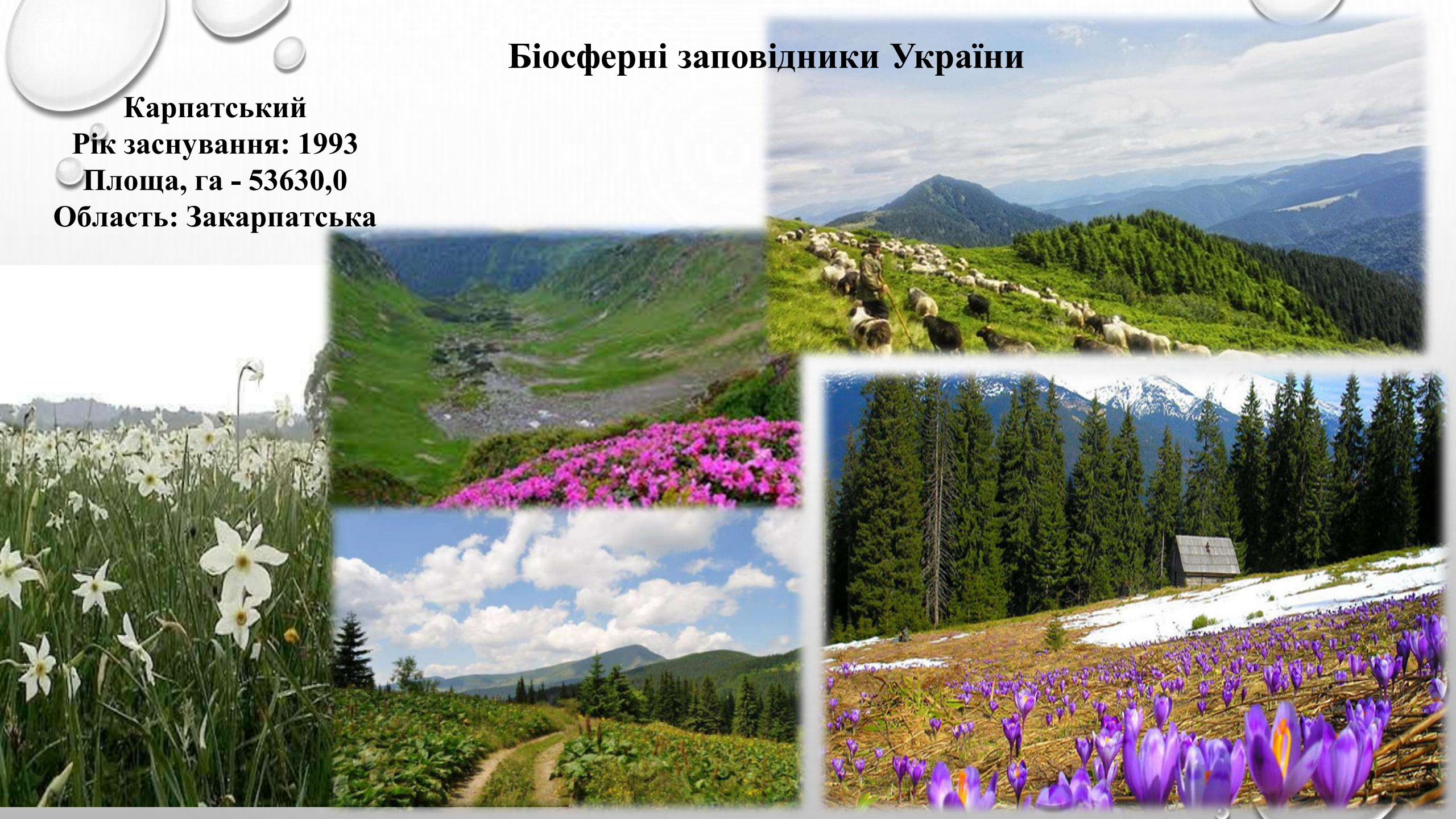
Біосферні заповідники України

Карпатський

Рік заснування: 1993

Площа, га - 53630,0

Область: Закарпатська



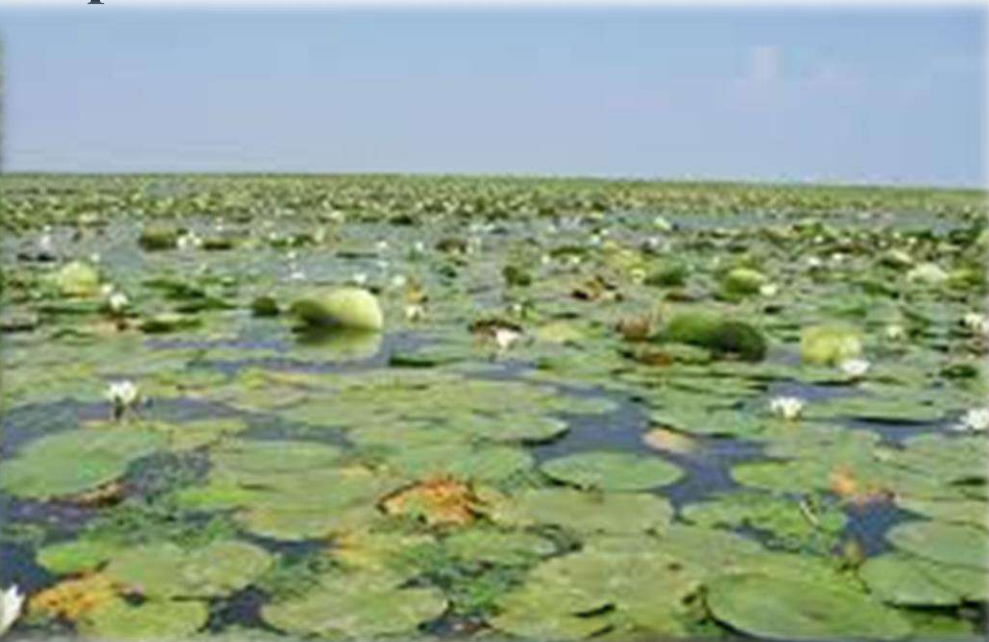
Біосферні заповідники України

Дунайський

Рік заснування: 1998

Площа, га - 46402,9

Область: Одеська



Біосферні заповідники України

**Чорнобильський радіаційно-
екологічний
біосферний заповідник**
Рік заснування: 2016
Площа, га - 226 964,7
Область: Київська область
(Чорнобильська зона
відчуження)



- 1 - Чорнобильський радіаційно-екологічний біосферний заповідник
- 2 - Асканія-Нова
- 3 - Чорноморський
- 4 - Дунайський
- 5 - Карпатський



Природні заповідники

Природні заповідники — це природоохоронні, науково-дослідні установи загальнодержавного значення, що створюються з метою збереження в природному стані типових або унікальних для даної ландшафтної зони природних комплексів з усією сукупністю їх компонентів, вивчення природних процесів і явищ, що відбуваються в них, розробки наукових засад охорони навколишнього природного середовища, ефективного використання природних ресурсів та екологічної безпеки.



Основні завдання природних заповідників

- ✓ збереження природних комплексів та об'єктів на їх території;
- ✓ проведення наукових досліджень і спостережень за станом навколишнього природного середовища;
- ✓ розробка природоохоронних рекомендацій;
- ✓ поширення екологічних знань;
- ✓ сприяння у підготовці наукових кадрів і спеціалістів у галузі охорони навколишнього природного середовища та заповідної справи.

Ділянки землі та водного простору з усіма природними ресурсами *повністю вилучаються з господарського використання* і надаються заповідникам у порядку, встановленому Законом "Про природно-заповідний фонд України" та іншими актами законодавства України



Вимоги щодо охорони природних комплексів та об'єктів природних заповідників

На території природних заповідників забороняється будь-яка господарська та інша діяльність, що суперечить цільовому призначенню заповідника, порушує природний розвиток процесів та явищ або створює загрозу шкідливого впливу на його природні комплекси та об'єкти, а саме:

- ✓ будівництво споруд, шляхів, лінійних та інших об'єктів транспорту і зв'язку, не пов'язаних з діяльністю природних заповідників;
- ✓ розведення вогнищ, влаштування місць відпочинку населення;
- ✓ стоянка транспорту, а також проїзд і прохід сторонніх осіб, прогін свійських тварин, пересування механічних транспортних засобів, за винятком шляхів загального користування;
- ✓ лісосплав;
- ✓ проліт літаків та вертольотів нижче 2 км над землею, подолання літаками звукового бар'єру (300 - 400 м/с) над територією заповідника та інші види штучного шумового впливу, що перевищують установлені нормативи;
- ✓ геологорозвідувальні роботи, розробка корисних копалин;
- ✓ порушення ґрунтового покриву та гідрологічного і гідрохімічного режимів, руйнування геологічних відслонень, застосування хімічних засобів;



Вимоги щодо охорони природних комплексів та об'єктів природних заповідників

На території природних заповідників **забороняється** будь-яка господарська та інша діяльність, що суперечить цільовому призначенню заповідника, порушує природний розвиток процесів та явищ або створює загрозу шкідливого впливу на його природні комплекси та об'єкти, а саме:

- ✓ усі види лісокористування, а також заготівля кормових трав, лікарських та інших рослин, квітів, насіння, очерету;
- ✓ випасання худоби;
- ✓ вилов і знищення диких тварин, порушення умов їх оселення, гніздування;
- ✓ інші види користування рослинним і тваринним світом, що призводять до порушення природних комплексів;
- ✓ мисливство, рибальство;
- ✓ інтродукція нових видів тварин і рослин;
- ✓ проведення заходів з метою збільшення чисельності окремих видів тварин понад допустиму науково обґрунтовану ємкість угідь;
- ✓ збирання колекційних та інших матеріалів, за винятком матеріалів, необхідних для виконання наукових досліджень.



Для збереження і відтворення корінних природних комплексів, проведення науково-дослідних робіт та виконання інших завдань у природному заповіднику відповідно до проекту організації його території та охорони природних комплексів **допускається:**

- ✓ виконання відновлювальних робіт на землях з порушеними корінними природними комплексами, а також здійснення заходів щодо запобігання змінам природних комплексів заповідника внаслідок антропогенного впливу – відновлення гідрологічного режиму, збереження та відновлення рослинних угруповань, що історично склалися, видів рослин і тварин, які зникають, тощо;
- ✓ здійснення протипожежних і санітарних заходів, що не порушують режиму заповідника;
- ✓ спорудження у встановленому порядку будівель та інших об'єктів, необхідних для виконання поставлених перед заповідником завдань;
- ✓ збір колекційних та інших матеріалів, виконання робіт, передбачених планами довгострокових стаціонарних наукових досліджень;
- ✓ проведення екологічної освітньо-виховної роботи.



Проектом організації території природного заповідника та охорони його природних комплексів може бути передбачено *виділення земельних ділянок для задоволення господарських потреб заповідника та його працівників у сінокосах, випасах,городах та паливі* відповідно до встановлених нормативів.



Проекти організації території природних заповідників та охорони їх природних комплексів розробляються спеціалізованими проектними організаціями і затверджуються центральним органом виконавчої влади, що забезпечує формування і реалізує державну політику у сфері охорони навколишнього природного середовища.



В разі термінової необхідності за рішенням науково-технічної ради природного заповідника на території природного заповідника можуть проводитися заходи, спрямовані на охорону природних комплексів, ліквідацію наслідків аварій, стихійного лиха, не передбачені Проектом організації території природного заповідника та охорони його природних комплексів.

Для ліквідації наслідків аварій та стихійного лиха, в результаті яких виникає пряма загроза життю людей чи знищення заповідних природних комплексів, особливо термінові заходи здійснюються за рішенням дирекції природного заповідника.



З метою захисту природних комплексів заповідників від впливу господарської діяльності на прилеглих до них територіях можуть **створюватися охоронні зони**. Питання про створення охоронних зон, їх розміри і режим вирішується одночасно з прийняттям рішення про утворення заповідника або в тих випадках, коли в цьому виникає необхідність.



В охоронній зоні може бути передбачене улаштування та відповідне обладнання туристських маршрутів і екологічних стежок, огляд особливо мальовничих і пам'ятних місць, здійснення спортивного рибальства та мисливства

У межах охоронних зон природних заповідників можуть бути заборонені або обмежені мисливство, рибальство, рубки лісу, відлов або відстріл тварин, влаштування місць для масового відпочинку населення, прокладання доріг, трубопроводів та інших комунікацій, будівництво нових підприємств і господарських об'єктів, а також інші види господарської діяльності, які можуть негативно позначатися на стані охоронюваних у заповідниках природних об'єктів.

Природокористувачі, що ведуть господарську діяльність у межах охоронних зон, зобов'язані вживати необхідні заходи, спрямовані на збереження природних умов у заповідниках.



**На території України є 19 природних заповідників
загальною площею понад 160000 га**



Природні заповідники України

Вигляд	Назва	Розташування	Площа, га	Дата створення
1. 	Природний заповідник «Горгани»	Івано-Франківська область	5 344,2	12 вересня 1996
2. 	Дніпровсько-Орільський природний заповідник	Дніпропетровська область	3 766,2	15 вересня 1990
3. 	Древлянський природний заповідник	Житомирська область	30 872,8	11 грудня 2009

Природні заповідники України

Вигляд	Назва	Розташування	Площа, га	Дата створення
4. 	Природний заповідник «Єланецький степ»	Миколаївська область	1 675,7	17 липня 1996
5. 	Казантипський природний заповідник	Автономна Республіка Крим	450,1	12 травня 1998
6. 	Канівський природний заповідник	Черкаська область	2 027	30 липня 1923

Природні заповідники України

Вигляд	Назва	Розташування	Площа, га	Дата створення
7. 	Карадазький природний заповідник	Автономна Республіка Крим	2 874,2	9 серпня 1979
8. 	Кримський природний заповідник Філії: «Лебедині острови»	Автономна Республіка Крим	44 175	30 липня 1923
9. 	Луганський природний заповідник Філії: Станично-Луганський заповідник, «Провальський степ»,	Луганська область	2 122	12 листопада 1968

Природні заповідники України

Вигляд	Назва	Розташування	Площа, га	Дата створення
10. 	Природний заповідник «Медобори»	Тернопільська область	10 517	8 лютого 1990
11. 	Природний заповідник «Михайлівська цілина»	Сумська область	882,9	11 грудня 2009
12. 	Природний заповідник «Мис Март'ян»	Автономна Республіка Крим	240	20 лютого 1973

Природні заповідники України

	Вигляд	Назва	Розташування	Площа, га	Дата створення
13.		Опукський природний заповідник	Автономна Республіка Крим	1 592,3	12 травня 1998
14.		Поліський природний заповідник	Житомирська область	20 104	1968
15.		Природний заповідник «Розточчя»	Львівська область	2 084,5	5 жовтня 1984

Вигляд	Назва	Розташування	Площа, га	Дата створення
<p>16.</p> 	<p>Рівненський природний заповідник</p>	<p>Рівненська область</p>	<p>42 288,7</p>	<p>3 квітня 1999</p>
<p>17.</p> 	<p>Український степовий природний заповідник Філії: «Хомутовський степ», «Кам'яні могили», «Крейдяна флора»</p>	<p>Донецька, Запорізька області</p>	<p>3 145,6</p>	<p>1961</p>

Вигляд	Назва	Розташування	Площа, га	Дата створення
<p>18.</p> 	<p>Черемський природний заповідник</p>	<p>Волинська область</p>	<p>2 975,7</p>	<p>19 грудня 2001</p>
<p>19.</p> 	<p>Ялтинський гірсько-лісовий природний заповідник</p>	<p>Автономна Республіка Крим</p>	<p>14 523</p>	<p>20 лютого 1973</p>

Природні заповідники України



Природні заповідники України. Кар

ЗАПОВІДНИКИ НА КАРТІ УКРАЇНИ

Заповідники

- ① Поліський
- ② Древланський
- ③ Рівненський
- ④ Черемський
- ⑤ Канівський
- ⑥ «Розточчя»
- ⑦ «Медобори»

- ⑧ «Михайлівська цілина»
- ⑨ «Асканія-Нова»
- ⑩ Український степовий
- ⑪ Луганський
- ⑫ Дніпровсько-Орільський
- ⑬ «Сланецький степ»
- ⑭ Карпатський
- ⑮ «Горгани»
- ⑯ Карадазький
- ⑰ Кримський
- ⑱ Ялтинський
- ⑲ «Мис Март'ян»
- ⑳ Дунайський
- ㉑ Чорноморський
- ㉒ Казантипський
- ㉓ Опуцький

Природні зони України

- Мішані ліси
- Лісостеп
- Степ



Національні природні парки

Національні природні парки – це природоохоронні, рекреаційні, культурно-освітні, науково-дослідні установи загальнодержавного значення, що створюються з метою збереження, відтворення і ефективного використання природних комплексів та об'єктів, які мають особливу природоохоронну, оздоровчу, історико-культурну, наукову, освітню та естетичну цінність



Ділянки землі та водного простору з усіма природними ресурсами та об'єктами **вилучаються з господарського використання і надаються** національним природним паркам у порядку, встановленому Законом «Про природно-заповідний фонд України» та іншими актами законодавства України.

До складу територій національних природних парків можуть включатися ділянки землі та водного простору інших землевласників та землекористувачів.

Основні функції національних природних парків:

- ✓ функція збереження біорізноманіття на рівні ландшафтів, екосистем, видів, популяцій та генетичних різновидів;
- ✓ функція підтримання збалансованого розвитку (сприяння збалансованому екологічному, економічному, науковому, рекреаційному, еколого-освітньому, культурно-виховному, соціальному розвитку) та природокористування;
- ✓ наукова та освітньо-виховна (сприяння у підготовці наукових кадрів і спеціалістів у галузі охорони навколишнього природного середовища, підтримка демонстраційних проектів, освіти тощо).

Основні завдання національних природних парків:

- ✓ збереження цінних природних та історико-культурних комплексів і об'єктів;
- ✓ створення умов для організованого туризму, відпочинку та інших видів рекреаційної діяльності в природних умовах з додержанням режиму охорони заповідних природних комплексів та об'єктів;
- ✓ проведення наукових досліджень природних комплексів та їх змін в умовах рекреаційного використання, розробка наукових рекомендацій з питань охорони навколишнього природного середовища та ефективного використання природних ресурсів;
- ✓ проведення екологічної освітньо-виховної роботи

В національних природних парках виділяють наступні зони

**Заповідна
зона**

**Абсолютно
заповідний режим
Регульовано
заповідний режим**

**Зона
регульованої
рекреації**

**Господарська
зона**

**Зона стаціонарної
рекреації**



Вимоги щодо співвідношення та взаємного розташування функціональних зон національних природних парків

Заповідна зона призначена для охорони та відновлення найбільш цінних природних комплексів, режим якої визначається відповідно до вимог, встановлених для природних заповідників

Абсолютно заповідний режим застосовується для екосистем, які не потребують втручання і можуть самостійно розвиватися в недоторканому стані

Регульовано заповідний режим застосовується для екосистем, в яких при абсолютно заповідному режимі відбуваються небажані негативні природні або антропогенні зміни, що призводять до деградації заповідних екосистем чи їх компонентів



Вимоги щодо співвідношення та взаємного розташування функціональних зон національних природних парків

- ❖ Межі заповідної зони проводяться здебільшого за природними контурами екосистем (басейни верхів'їв рік, їх русла, вододіли, гірські хребти, береги водойм, лісові виділи тощо), рідше за штучно створеними контурами (квартальні просіки, лінії електропередач, трубопроводи, старі ґрунтові дороги тощо).
- ❖ Заповідна зона як правило оточується зоною регульованої рекреації, зрідка зоною стаціонарної рекреації, якщо вона на межі із заповідною зоною представлена природними територіями шириною не менше в один кілометр.
- ❖ Заповідна зона може мати ділянки особливо цінних природних комплексів у межах інших зон. У разі виділення таких комплексів у межах господарської зони чи зони стаціонарної рекреації, вони оточуються ділянками зони регульованої рекреації.



Вимоги щодо співвідношення та взаємного розташування функціональних зон національних природних парків

- ❖ Особливо цінні природні комплекси можуть бути представлені заказниками, пам'ятками природи та заповідними урочищами в господарській зоні та зонах регульованої та стаціонарної рекреації. Заказники та пам'ятки природи відносяться до підзони регульованої заповідності.
- ❖ В територіальному аспекті заповідна зона повинна охоплювати всі корінні і найбільш збережені природно-територіальні комплекси, праліси, а також рідкісні для України типи ландшафтів.
- ❖ Для забезпечення компактності зони до неї можуть бути віднесені і інші частково змінені або похідні екосистеми на незначних площах, що мають наукове або стабілізуюче значення (ділянки відновлення екосистем, кормової бази для копитних тварин, невеликі сінокоси тощо)



Вимоги щодо співвідношення та взаємного розташування функціональних зон національних природних парків

❖ В таксономічному аспекті до заповідної зони повинні бути віднесені ділянки, де виявлені об'єкти біорізноманіття, які увійшли до червоних списків (Європейський Червоний список тварин і рослин, що знаходяться під загрозою зникнення у світовому масштабі; Червоний список Міжнародного союзу охорони природи та природних ресурсів; Червона книга України), Зеленої книги України (1987), а також до конвенцій, міжнародних угод (Конвенція про водно-болотні угіддя, що мають міжнародне значення переважно як середовища існування водоплавних птахів (Рамсар, 1971, зі змінам; Конвенція про міжнародну торгівлю видами дикої фауни і флори, що знаходяться під загрозою зникнення (Вашингтон, 1973); Конвенція про охорону мігруючих видів дикої фауни (Бонн, 1979; Угода про збереження афро-євразійських мігруючих водно-болотних птахів (1996); Конвенція про збереження дикої фауни і флори та природних середовищ у Європі (Берн, 1979) тощо.



Вимоги щодо співвідношення та взаємного розташування функціональних зон національних природних парків

- ❖ У разі неможливості віднесення біорізноманіття зазначених вище категорій до основного ядра заповідної зони, їх місцезростання та знаходження набувають статусу особливо цінних природних комплексів у інших зонах.
- ❖ Розміри величин площ заповідної зони визначаються міжнародними стандартами, які є характерними для національних парків (II категорія МСОП). Вони залежать від ступеня стабільності екосистем та рівня антропогенної зміненості природних ландшафтів у відповідній фізико-географічній зоні чи гірській країні



Зона регульованої рекреації в її межах проводяться короткостроковий відпочинок та оздоровлення населення, огляд особливо мальовничих і пам'ятних місць; у цій зоні дозволяється влаштування та відповідне обладнання туристських маршрутів і екологічних стежок; тут забороняються рубки лісу головного користування, промислове рибальство, мисливство, інша діяльність, яка може негативно вплинути на стан природних комплексів та об'єктів заповідної зони



- ❖ Зона регульованої рекреації має бути виділена на плані зонування, де її контури повинні оточувати заповідну зону. Ширина оточуючої смуги визначається науковими рекомендаціями, але не меншою одного кілометра
- ❖ До зони регульованої рекреації відносяться лише природні території, що мають насамперед рекреаційне, еколого-освітнє, культурно-виховне та науково-пізнавальне значення
- ❖ Площа зони регульованої рекреації не бажано, щоб була більшою за площу заповідної зони, яка разом із рекреаційним відіграє пріоритетне природоохоронне значення для установи природно-заповідного фонду. Вона може зменшуватися на користь заповідної зони



Господарська зона у її межах забороняються рубки головного користування і проводиться господарська діяльність, спрямована на виконання покладених на парк завдань, знаходяться населені пункти, об'єкти комунального призначення парку, а також землі інших землевласників та землекористувачів, включені до складу парку, на яких господарська та інша діяльність здійснюється з додержанням вимог та обмежень, встановлених для зон антропогенних ландшафтів біосферних заповідників.



❖ Як правило, господарська зона може оточувати зони стаціонарної та регульованої рекреації, не обмежується у просторі, її розміри можуть змінюватися у зв'язку з проблемами, що виникають.

❖ Площа господарської зони має бути меншою за площу зони регульованої рекреації, яка також відіграє охоронну роль. Вона може зменшуватися на користь зони стаціонарної рекреації

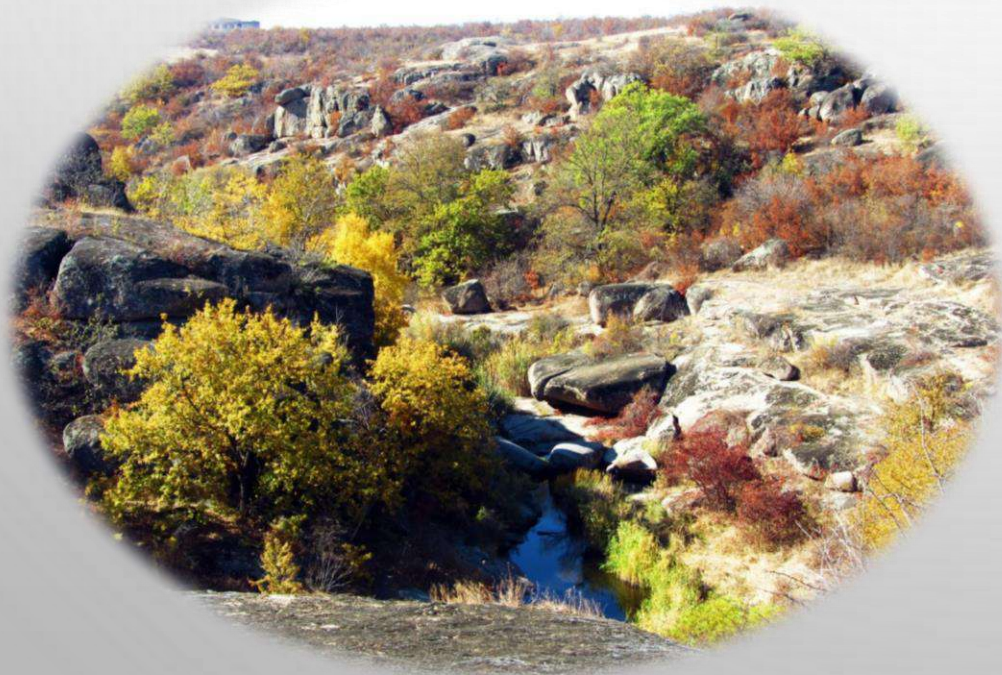


Зона стаціонарної рекреації - призначена для розміщення готелів, мотелів, кемпінгів, інших об'єктів обслуговування відвідувачів парку; тут забороняється будь-яка господарська діяльність, що не пов'язана з цільовим призначенням цієї функціональної зони або може шкідливо вплинути на стан природних комплексів та об'єктів заповідної зони і зони регульованої рекреації



Зона стаціонарної рекреації

- ❖ Зона стаціонарної рекреації межує із зоною регульованої рекреації та господарською.
- ❖ Площа зони стаціонарної рекреації є найменшою серед інших зон національного природного парку.



На території зони регульованої рекреації, стаціонарної рекреації та господарської зони забороняється будь-яка діяльність, яка призводить або може призвести до погіршення стану навколишнього природного середовища та зниження рекреаційної цінності території національного природного парку.



Забороняється проведення рубок головного користування та всіх видів поступових та суцільних рубок, вирубування дуплястих дерев, а також добування піску та гравію в річках та інших водоймах у заповідній зоні національних природних парків



Зменшення заповідної зони не допускається, на межах заповідної зони встановлюються спеціальні знаки, а дороги, що ведуть у заповідну зону, перекриваються шлагбаумами.



Рекреаційна діяльність на території національних природних парків організовується спеціальними підрозділами адміністрації парків, а також іншими підприємствами, установами та організаціями на підставі угод з адміністрацією парку.



Зонування території національного природного парку, рекреаційна та інша діяльність на його території провадяться відповідно до Положення про національний природний парк та Проекту організації території національного природного парку, охорони, відтворення та рекреаційного використання його природних комплексів і об'єктів, що затверджується центральним органом виконавчої влади, що забезпечує формування і реалізує державну політику у сфері охорони навколишнього природного середовища, при цьому діяльність національного природного парку спрямовується на доведення площі заповідної зони національного природного парку до рівня **не менше 20 відсотків** загальної площі.



Вимоги щодо охорони природних комплексів та об'єктів національних природних парків

ФУНКЦІОНАЛЬНІ ЗОНИ

ЗАПОВІДНА

Включає території, призначені для збереження і відновлення найбільш цінних природних комплексів, генофонду рослинного і тваринного світу.

РЕЖИМ ОХОРОНИ ТА ВИКОРИСТАННЯ

Режим заповідної зони визначається відповідно до вимог, встановлених для природних заповідників. У її межах **не може проектуватись та здійснюватися будь-яка господарська та інша діяльність**, що суперечить цільовому призначенню цієї зони, порушує природний розвиток процесів та явищ або створює загрозу шкідливого впливу на його природні комплекси та об'єкти, а саме:

- ✓ будівництво споруд, шляхів, лінійних та інших об'єктів транспорту і зв'язку, не пов'язаних з діяльністю національних природних парків;
- ✓ розведення вогнищ, влаштування місць відпочинку населення;
- ✓ стоянка транспорту, а також проїзд і прохід сторонніх осіб, прогін свійських тварин, пересування механічних транспортних засобів, за винятком шляхів загального користування;
- ✓ проліт літаків та вертольотів нижче 2 км над землею, подолання літаками звукового бар'єру (300 - 400 м/с) над територією заповідника та інші види штучного шумового впливу, що перевищують установлені нормативи;
- ✓ геологорозвідувальні роботи, розробка корисних копалин;
- ✓ порушення ґрунтового покриву та гідрологічного і гідрохімічного режимів, руйнування геологічних відслонень, застосування хімічних засобів;
- ✓ усі види лісокористування, а також заготівля кормових трав, лікарських та інших рослин, квітів, насіння, очерету;
- ✓ випасання худоби; вилов і знищення диких тварин, порушення умов їх оселення, гніздування; інші види користування рослинним і тваринним світом, що призводять до порушення природних комплексів; мисливство, рибальство;
- ✓ інтродукція нових видів тварин і рослин; проведення заходів з метою збільшення чисельності окремих видів тварин понад допустиму науково обґрунтовану ємкість угідь;
- ✓ збирання колекційних та інших матеріалів, за винятком матеріалів, необхідних для виконання наукових досліджень.

Вимоги щодо охорони природних комплексів та об'єктів національних природних парків

ФУНКЦІОНАЛЬНІ ЗОНИ

РЕЖИМ ОХОРОНИ ТА ВИКОРИСТАННЯ

ЗАПОВІДНА

Включає території, призначені для збереження і відновлення найбільш цінних природних комплексів, генофонду рослинного і тваринного світу.

Для збереження і відтворення корінних природних комплексів, проведення науково-дослідних робіт та виконання інших завдань у **заповідній зоні може допускатись:**

- ✓ виконання відновлювальних робіт на землях з порушеними корінними комплексами, а також здійснення заходів щодо запобігання змінам природних комплексів парку внаслідок антропогенного впливу – відновлення гідрологічного режиму, збереження та відновлення рослинних угруповань, що історично склалися, видів рослин і тварин, які зникають тощо;
- ✓ здійснення протипожежних і санітарних заходів, що не порушують режиму заповідної зони;
- ✓ спорудження у встановленому порядку будівель та інших об'єктів, необхідних для виконання поставлених перед національним природним парком завдань;
- ✓ збір колекційних та інших матеріалів, виконання робіт, передбачених планами довгострокових стаціонарних наукових досліджень, проведення екологічної освітньо-виховної роботи

РЕГУЛЬОВАНОЇ РЕКРЕАЦІЇ

Включає території, виділені з метою проведення короткострокового відпочинку та оздоровлення населення, огляду особливо мальовничих

- ✓ У цій зоні дозволяється влаштування та відповідне обладнання туристських маршрутів і екологічних стежок огляд особливо мальовничих і пам'ятних місць; може бути передбачене здійснення спортивного рибальства та мисливства.
- ✓ Тут забороняються рубки лісу головного користування, промислове рибальство і промислове добування мисливських видів тварин, інша діяльність, яка може негативно вплинути на стан природних комплексів та об'єктів заповідної

Вимоги щодо охорони природних комплексів та об'єктів національних природних парків

ФУНКЦІОНАЛЬНІ ЗОНИ

СТАЦІОНАРНОЇ РЕКРЕАЦІЇ

призначена для розміщення готелів, мотелів, кемпінгів, інших об'єктів обслуговування відвідувачів парку.

ГОСПОДРСЬКА

включає території, в межах яких проводиться господарська діяльність, спрямована на виконання покладених на парк завдань, знаходяться населені пункти, об'єкти комунального призначення парку, а також землі інших землевласників та землекористувачів, включені до складу парку, на яких господарська діяльність здійснюється з додержанням загальних вимог щодо охорони навколишнього природного середовища.

РЕЖИМ ОХОРОНИ ТА ВИКОРИСТАННЯ

На території цієї зони забороняється будь-яка діяльність, яка призводить або може призвести до погіршення стану навколишнього природного середовища та зниження рекреаційної цінності території національного природного парку

На території цієї зони забороняється будь-яка діяльність, яка призводить або може призвести до погіршення стану навколишнього природного середовища та зниження рекреаційної цінності території національного парку



В разі необхідності на територіях, прилеглих до окремих ділянок національних природних парків можуть створюватися **охоронні зони**. Розміри охоронних зон визначаються відповідно до їх цільового призначення на основі спеціальних обстежень ландшафтів та господарської діяльності на прилеглих територіях



Режим охоронних зон визначається з урахуванням характеру господарської діяльності на прилеглих територіях, на основі її впливу на навколишнє природне середовище. Оцінка такого впливу здійснюється на основі екологічної експертизи, що проводиться в порядку, встановленому законодавством України. У межах охоронних зон *можуть бути заборонені або обмежені* мисливство, рибальство, рубки лісу, відлов або відстріл тварин, влаштування місць для масового відпочинку населення, прокладання доріг, трубопроводів та інших комунікацій, будівництво нових підприємств і господарських об'єктів, а також інші види господарської діяльності, які можуть негативно позначатися на стані охоронюваних природних об'єктів.

В Україні налічується понад 49 національних природних парків



Національні природні парки України

Вигляд	Назва	Розташування	Площа, га	Дата створення
1. 	Азово-Сиваський	Херсонська область	52154	1993
2. 	Білобережжя Святослава	Миколаївська область	35223	2009
3. 	Білоозерський	Київська, Черкаська області	7014,4	2009

Національні природні парки України

Вигляд	Назва	Розташування	Площа, га	Дата створення
4. 	«Бойківщина»	Львівська області	12240	2019
5. 	Бузький Гард	Миколаївська область	6138	2009
6. 	Великий Луг	Запорізька область	16756	2006

Національні природні парки України

Вигляд	Назва	Розташування	Площа, га	Дата створення
7. 	Верховинський	Івано-Франківська область	12023	2010
8. 	Вижницький	Чернівецька область	7928	1995
9. 	Галицький	Івано-Франківська область	14685	2004

Національні природні парки України

Вигляд	Назва	Розташування	Площа, га	Дата створення
10. 	Гетьманський	Сумська область	23360	2009
11. 	Голосіївський	Київ	4525	2007
12. 	Гомільшанські ліси	Харківська область	14315	2004

Національні природні парки України

Вигляд	Назва	Розташування	Площа, га	Дата створення
13. 	Гуцульщина	Івано-Франківська область	32271	2002
14. 	Дворічанський	Харківська область	3131,2	2009
15. 	Дермансько-Острозький	Рівненська область	1647,6	2009

Національні природні парки України

Вигляд	Назва	Розташування	Площа, га	Дата створення
16. 	Деснянсько-Старогутський	Сумська область	16215	1999
17. 	Джарилгацький	Херсонська область	10000	2009
18. 	Залісся	Чернігівська, Київська області	14836	2009

Національні природні парки України

Вигляд	Назва	Розташування	Площа, га	Дата створення
19. 	Зачарований край	Закарпатська область	6101	2009
20. 	Ічнянський	Чернігівська область	9666	2004
21. 	«Кам'янська Січ»	Херсонська область	12261,14	2019

Національні природні парки України

Вигляд	Назва	Розташування	Площа, га	Дата створення
22. 	Кармелюкове Поділля	Вінницька область	16518	2009
23. 	Карпатський	Івано-Франківська область	50303	1980
24. 	Кременецькі гори	Тернопільська область	6951,2	2009

Національні природні парки України

Вигляд	Назва	Розташування	Площа, га	Дата створення
25. 	Мале Полісся	Хмельницька область	8762,7	2013
26. 	Мезинський»	Чернігівська область	31035	2006
27. 	Меотида	Донецька область	2009	20720

Національні природні парки України

Вигляд	Назва	Розташування	Площа, га	Дата створення
28. 	Нижньодніпровський	Херсонська область	80177,80	2015
29. 	Нижньодністровський	Одеська область	21311	2008
30. 	Нижньосульський	Черкаська, Полтавська області	16879	2010

Національні природні парки України

Вигляд	Назва	Розташування	Площа, га	Дата створення
31. 	Нобельський	Рівненська область	25318,81	2019
32. 	Олешківські піски	Херсонська область	8020,36	2010
33. 	Північне Поділля	Львівська область	15588	2010

Національні природні парки України

Вигляд	Назва	Розташування	Площа, га	Дата створення
34. 	Подільські Товтри	Хмельницька область	261316	1996
35. 	Прип'ять-Стохід	Волинська область	39315,5	2007
36. 	Пирятинський	Полтавська область	12028,4	2009

Національні природні парки України

Вигляд	Назва	Розташування	Площа, га	Дата створення
37. 	Приазовський	Запорізька область	78127	2010
38. 	Святі Гори	Донецька область	40609	1997
39. 	Синевир	Закарпатська область	40400	1989




Національні природні парки України

Вигляд	Назва	Розташування	Площа, га	Дата створення
40. 	Синьогора	Івано-Франківська область	10866	2009
41. 	Сколівські Бескиди	Львівська область	35684	1999
42. 	Слобожанський	Харківська область	5244	2009

Національні природні парки України

Вигляд	Назва	Розташування	Площа, га	Дата створення
43. 	Тузловські лимани	Одеська область	27865	2010
44. 	Ужанський	Закарпатська область	39159	1999
45. 	Хотинський	Чернівецька область	9400	2010

Національні природні парки України

Вигляд	Назва	Розташування	Площа, га	Дата створення
46. 	Чарівна гавань	Автономна республіка Крим	6270	2009
47. 	Черемоський	Чернівецька область	7117,5	2009
48. 	Шацький	Волинська область	32515	1983

Національні природні парки України

Вигляд	Назва	Розташування	Площа, га	Дата створення
49. 	Яворівський	Львівська область	7079	1998
50. 	Дністровський каньйон	Тернопільська область	10829,18	2010
48. 	Цуманська пуща	Волинська область	33475,34	2010

Регіональні ландшафтні парки

Регіональні ландшафтні парки – це природоохоронні рекреаційні установи місцевого чи регіонального значення, що створюються з метою збереження в природному стані типових або унікальних природних комплексів та об'єктів, а також забезпечення умов для організованого відпочинку населення

Регіональні ландшафтні парки організовуються з вилученням або без вилучення земельних ділянок, водних та інших природних об'єктів у їх власників або користувачів.



Основні завдання регіональних ландшафтних парків

- ✓ збереження цінних природних та історико-культурних комплексів і об'єктів;
- ✓ створення умов для організованого туризму, відпочинку та інших видів рекреаційної діяльності в природних умовах з додержанням режиму охорони заповідних природних комплексів та об'єктів;
- ✓ сприяння екологічній освітньо-виховній роботі.



- ❖ В разі необхідності вилучення земельних ділянок, водних та інших природних об'єктів для потреб регіональних ландшафтних парків провадиться в порядку, встановленому законодавством України.
- ❖ Проект організації території регіонального ландшафтного парку, охорони, відтворення та рекреаційного використання його природних комплексів та об'єктів і порядок його реалізації затверджуються державним органом, який прийняв рішення про організацію парку.



У межах регіональних ландшафтних парків з урахуванням природоохоронної, оздоровчої, наукової, рекреаційної, історико-культурної та інших цінностей природних комплексів та об'єктів, їх особливостей може встановлюватися територіально диференційований режим їх охорони, відтворення та використання



В регіональних ландшафтних парках виділяють наступні зони

**Заповідна
(заказна)
зона**

**Зона
регульованої
рекреації**

**Господарська
зона**

**Зона стаціонарної
рекреації**



Вимоги щодо охорони природних комплексів та об'єктів регіональних ландшафтних парків

Функціональні зони

ЗАПОВІДНА (АБО ЗАКАЗНА) включає території, призначені для збереження і відновлення найбільш цінних природних комплексів, генофонду рослинного і тваринного світу. Сюди можуть входити також території інших категорій ПЗФ (заказники, пам'ятки природи, заповідні урочища)

Режим охорони та використання

Для збереження і відтворення корінних природних комплексів, проведення науково-дослідних робіт та виконання інших завдань може допускатись:

- ✓ виконання відновлювальних робіт на землях з порушеними корінними комплексами, а також здійснення заходів щодо запобігання змінам природних комплексів регіонального ландшафтного парку внаслідок антропогенного впливу – відновлення гідрологічного режиму, збереження та відновлення рослинних угруповань, що історично склалися, видів рослин і тварин, які зникають, тощо;
- ✓ здійснення протипожежних і санітарних заходів, що не порушують режиму заповідної (заказної) зони регіонального ландшафтного парку;
- ✓ спорудження у встановленому порядку будівель та інших об'єктів, необхідних для виконання поставлених перед регіональним ландшафтним парком завдань;
- ✓ збір колекційних та інших матеріалів, виконання робіт, передбачених планами довгострокових стаціонарних наукових

Вимоги щодо охорони природних комплексів та об'єктів регіональних ландшафтних парків

Функціональні зони

Режим охорони та використання

РЕГУЛЬОВАНОЇ РЕКРЕАЦІЇ

включає території, виділені з метою проведення короткострокового відпочинку та оздоровлення населення, огляду особливо мальовничих і пам'ятних місць

У цій зоні дозволяється влаштування та відповідне обладнання туристських маршрутів і екологічних стежок, огляд особливо мальовничих і пам'ятних місць; може бути передбачене здійснення спортивного рибальства та мисливства.

Тут забороняються рубки лісу головного користування, промислове рибальство і промислове добування мисливських видів тварин, інша діяльність, яка може негативно вплинути на стан природних комплексів та об'єктів заповідної зони

СТАЦІОНАРНОЇ РЕКРЕАЦІЇ

призначена для розміщення готелів, мотелів, кемпінгів, інших об'єктів обслуговування відвідувачів парку

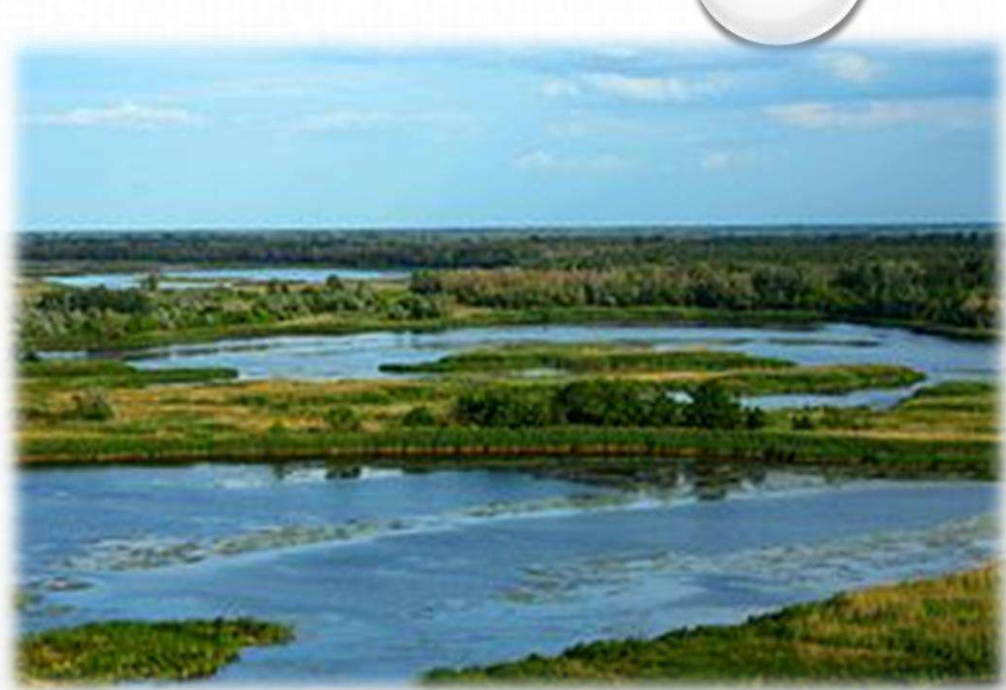
На території цієї зони забороняється будь-яка діяльність, яка призводить або може призвести до погіршення стану навколишнього природного середовища та зниження рекреаційної цінності території ландшафтного парку

ГОСПОДАРСЬКА

включає території, в межах яких проводиться господарська діяльність, спрямована на виконання

На території цієї зони забороняється будь-яка діяльність, яка призводить або може призвести до погіршення стану навколишнього природного

В разі необхідності на територіях, прилеглих до окремих ділянок регіональних ландшафтних парків можуть створюватися **охоронні зони**. Розміри охоронних зон визначаються відповідно до їх цільового призначення на основі спеціальних обстежень ландшафтів та господарської діяльності на прилеглих територіях

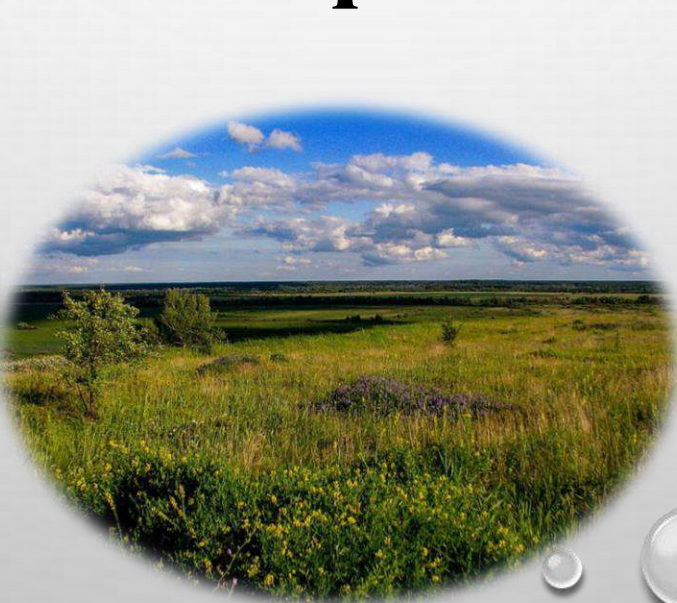


Режим охоронних зон визначається з урахуванням характеру господарської діяльності на прилеглих територіях, на основі оцінки її впливу на навколишнє середовище. Оцінка такого впливу здійснюється на основі екологічної експертизи, що проводиться в порядку, встановленому законодавством України. У межах охоронних зон **можуть бути заборонені або обмежені** мисливство, рибальство, рубки лісу, відлов або відстріл тварин, влаштування місць для масового відпочинку населення, прокладання доріг, трубопроводів та інших комунікацій, будівництво нових підприємств і господарських об'єктів, а також інші види господарської діяльності, які можуть негативно позначатися на стані охоронюваних природних об'єктів.

Природокористувачі, що ведуть господарську діяльність у межах охоронних зон, зобов'язані вживати необхідні заходи, спрямовані на збереження природних умов



**В Україні нараховують 44 регіональних
ландшафтних парка**



Перелік регіональних ландшафтних парків

Назва	Рік створення	Площа (га)	Область
Богуславль	2009	27	Київська область
Бокальська коса	2000	1 520	Автономна Республіка Крим
Біловодський	2001	14 011	Луганська область
Великобурлуцький степ	2000	2 043	Харківська область
Верхньодністровські Бескиди	1997	8 536	Львівська область
Диканський	1994	11 945	Полтавська область
Донецький кряж	2000	3 952	Донецька область
Загребелля	1994	630	Тернопільська область
Зарваницький	1994	283	Тернопільська область
Знесіння	1993	312	Львівська область
Каліновський	2000	12 000	Автономна Республіка Крим
Клебан-Бик	2000	1 874	Донецька область
Кременчуцькі плавні	2001	5 080	Полтавська область

Перелік регіональних ландшафтних парків

Назва	Рік створення	Площа (га)	Область
Мальованка	1999	15 660	Хмельницька область
Меотида	2000	13 017	Донецька область
Надслучанський	2000	17 271	Рівенська область
Надсянський	1997	19 428	Львівська область
Печенізьке поле	1999	4 998	Харківська область
Половецький степ	2000	1 335	Донецька область
Поляницький	1996	1 070	Івано-Франківська область
Прудищанський	1995	2 538	Сумська область
Сеймський	1995	98 858	Сумська область
Тилігульський	1997	13 954	Одеська область
Трахтемирів	2000	5 149	Київська область
Чернівецький	1996	21 504	Чернівецька область
Ізмаїльські острови	1993	1 366	Одеська область