

Класифікація територій та об'єктів природно- заповідного фонду України

План

1. Поняття про природні території особливої охорони
2. Основні підходи до класифікації природоохоронних територій
3. Класифікація територій та об'єктів природно-заповідного фонду (за походженням, залежно від рівня охоронного режиму, залежно від правового режиму, юридичного статусу, за іншими ознаками)
4. Класифікація територій та об'єктів природно-заповідного фонду України

Природні території, що підлягають особливій охороні – це території або акваторії, в межах яких у встановленому порядку обмежується або забороняється їх господарське та інше використання і встановлюється режим особливої охорони в зв'язку з тим, що їх природні комплекси та об'єкти мають особливе природоохоронне, наукове, культурне, естетичне, рекреаційне значення.

Організація охорони таких територій має на меті: забезпечення сприятливої екологічної обстановки, збереження унікальних або типових ландшафтів, охорону рідкісних та зникаючих, реліктових та ендемічних видів рослин і тварин, забезпечення необхідних умов для їх відновлення, забезпечення умов для рекреаційної діяльності населення тощо.



Природні території, що підлягають особливій охороні

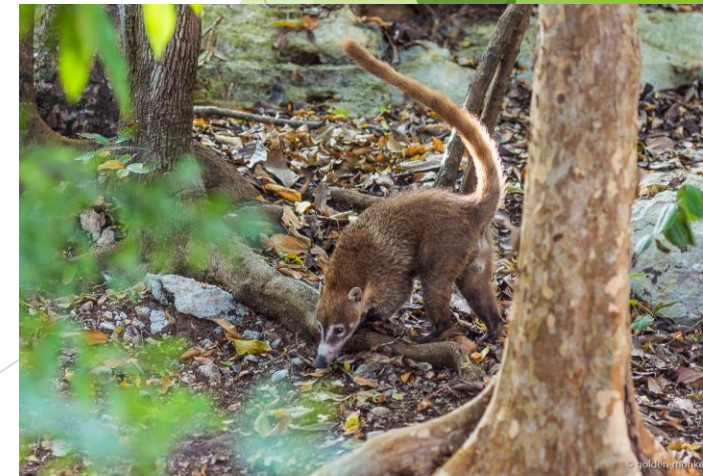
Категорії природних територій, що підлягають особливій охороні	Організаційні форми (типи) природних територій, що підлягають особливій охороні
Території та об'єкти природно-заповідного фонду а) природного типу б) колекційно-паркового типу	природні заповідники, біосферні заповідники, національні природні парки, заказники, пам'ятки природи, заповідні урочища, регіональні ландшафтні парки, охоронні зони цих територій ботанічні сади, дендрологічні парки, зоологічні парки, парки-пам'ятки садово-паркового мистецтва
Природні території, які пов'язані з пам'ятниками історії та культури	історико-архітектурні та природні музеї-заповідники, природні історичні заповідники, природно-літературні заповідники, природно-археологічні заповідники, пам'ятні парки, в тому числі природно-історичні парки, історико-архітектурні парки, меморіальні парки, а також інші природні території, пов'язані з пам'ятниками історії та культури
Рекреаційні природні території для організованого масового відпочинку і туризму населення	курортні зони та місцевості, зони відпочинку, туристичні зони та місцевості, зони стаціонарної і нестаціонарної рекреації національних природних та регіональних ландшафтних парків
Ресурсно-промислові території	мисливські та лісомисливські господарства, сільськогосподарські землі екстенсивного використання (пасовища, сіножаті тощо)

Природні території, що підлягають особливій охороні

Категорії природних територій, що підлягають особливій охороні	Організаційні форми (типи) природних територій, що підлягають особливій охороні
Охоронні та захисні лісові території	ліси першої групи, ліси зелених зон навколо населених пунктів і промислових підприємств, ліси першого і другого поясів зон санітарної охорони джерел водопостачання, ліси округів санітарної охорони лікувально-оздоровчих територій, полезахисні та ґрунтозахисні ліси, захисні смуги вздовж залізниць та автомобільних доріг
Водозахисні природні території	водно-болотні угіддя, прибережні смуги вздовж річок та навколо водойм, водоохоронні зони басейнів річок, зони санітарної охорони водних джерел, санітарно-захисні зони очисних споруд, інші санітарно-захисні природні території
Природні території з особливим статусом	радіоактивно забруднені землі, що не використовуються та підлягають особливій охороні

В основу критеріїв і принципів відбору заповідних територій та визначення їх розмірів покладено біологічні, природоохоронні, наукові, рекреаційні, освітні, культурні та естетичні чинники.

1. *Біологічні* – забезпечення реалізації самовідродження, саморозвитку, самозбереження природного середовища.
2. *Природоохоронні* – забезпечення збереження видів рослин та тварин, унікальних оригінальних природних комплексів; збереження потоків живлення.
3. *Наукові* – достатні для одержання вірогідних та об'єктивних результатів досліджень, що забезпечують вивчення еволюційного процесу в природному середовищі, розвиток життя на Землі.
4. *Рекреаційні* – достатні для всього населення для відпочинку й оздоровлення.
5. *Освітні та культурні* – забезпечують духовні, моральні, емоційні, психічні, інтелектуальні запити і настрої людини. Адже як людина впливає на середовище, так і середовище впливає на людину



Метою створення заповідних об'єктів є збереження цінних у науковому і господарському відношенні ділянок природи, де можна зберегти для майбутніх поколінь унікальних представників рослинного та тваринного світу.

В основу організації заповідних об'єктів покладено:

1. Території, найменше змінені господарською діяльністю людини.
2. Природні ландшафти, що включають цінні і рідкісні види рослин і тварин.
3. Еталони природи (поняття "еталон природи" ввів у науку В.В. Докучаєв).
4. Території, що забезпечують охорону і збереження природи, її самовідновлення, саморегуляцію, самозбереження, самовдосконалення тощо.
5. Заповідається те, чому загрожує зникнення.
6. Заповідні території бажано мати в кожному фізико-географічному, геоботанічному та лісотипологічному районі України.



За походженням заповідного об'єкта

природний

- ✓ природні заповідники;
- ✓ біосферні заповідники;
- ✓ національні природні парки;
- ✓ регіональні ландшафтні парки;
- ✓ заказники;
- ✓ пам'ятки природи;
- ✓ заповідні урочища

штучний

- ✓ ботанічні сади;
- ✓ дендрологічні парки;
- ✓ зоологічні парки; п
- ✓ Прки-пам'ятки садово-паркового мистецтва

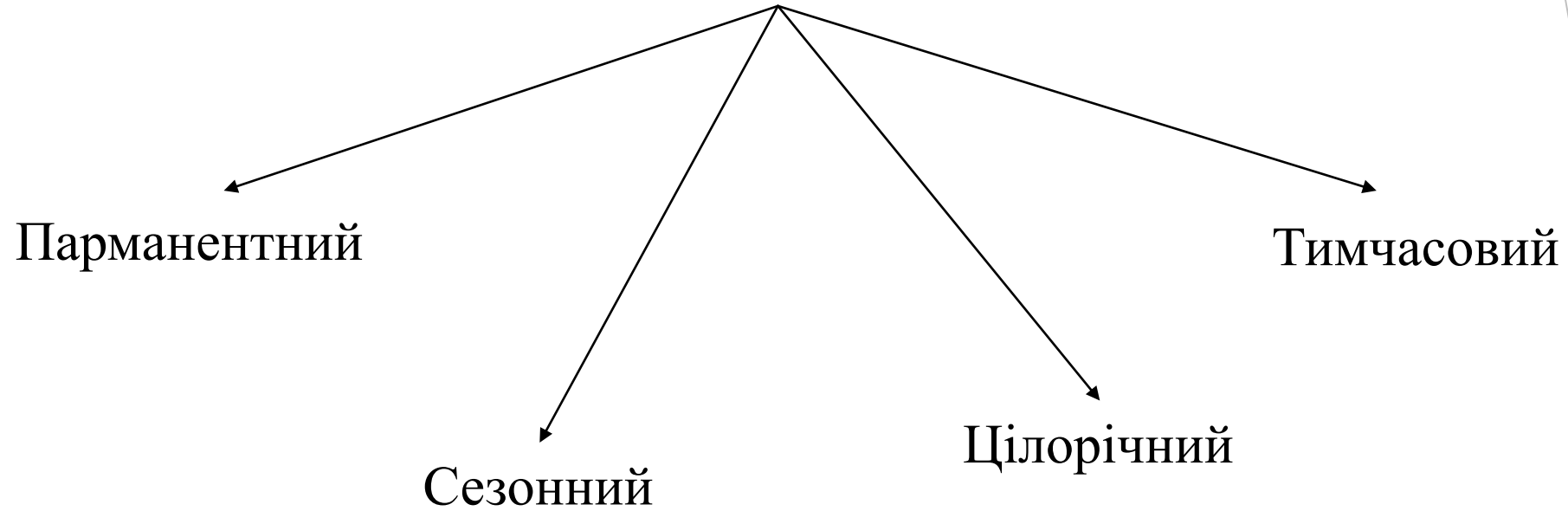
Класифікації природно-заповідних територій

За характером та ступнем заповідного режиму



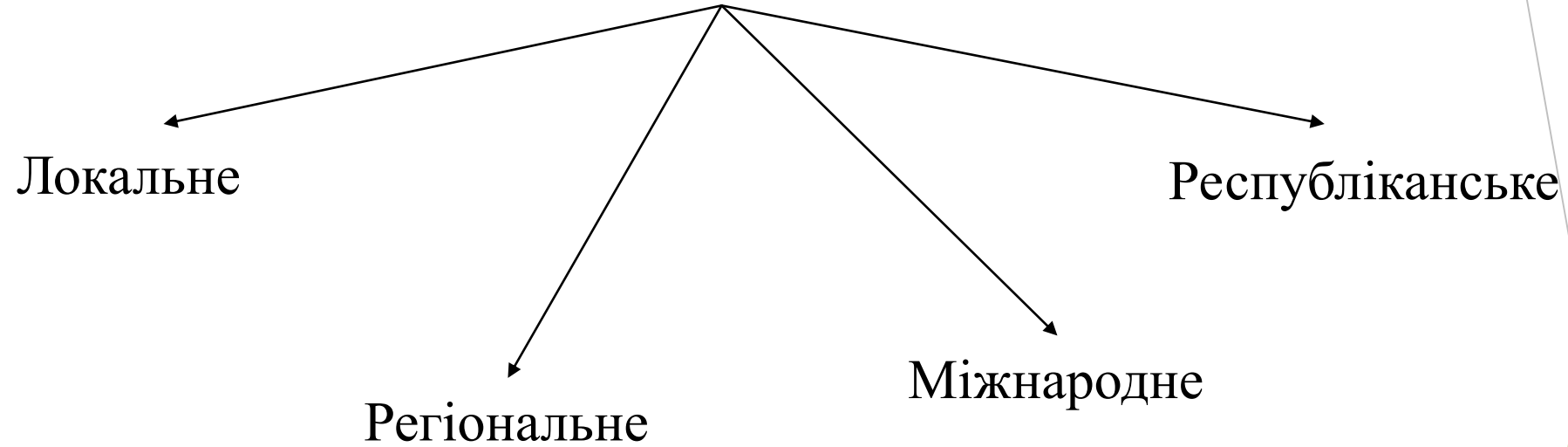
Класифікації природно-заповідних територій

За тривалістю заповідного режиму



Класифікації природно-заповідних територій

**За загальним природоохоронним
значенням заповідного об'єкта**



Класифікації природно-заповідних територій

За призначенням заповідної території



Класифікації природно-заповідних територій

Залежно від рівня охоронного режиму розрізняють території та об'єкти ПЗФ

загальнодержавного значення

- ✓ природні заповідники;
- ✓ національні природні парки;
- ✓ заказники;
- ✓ пам'ятки природи;
- ✓ ботанічні сади;
- ✓ дендрологічні парки;
- ✓ зоологічні парки;
- ✓ парки-пам'ятки садово-паркового мистецтва

міжнародного значення

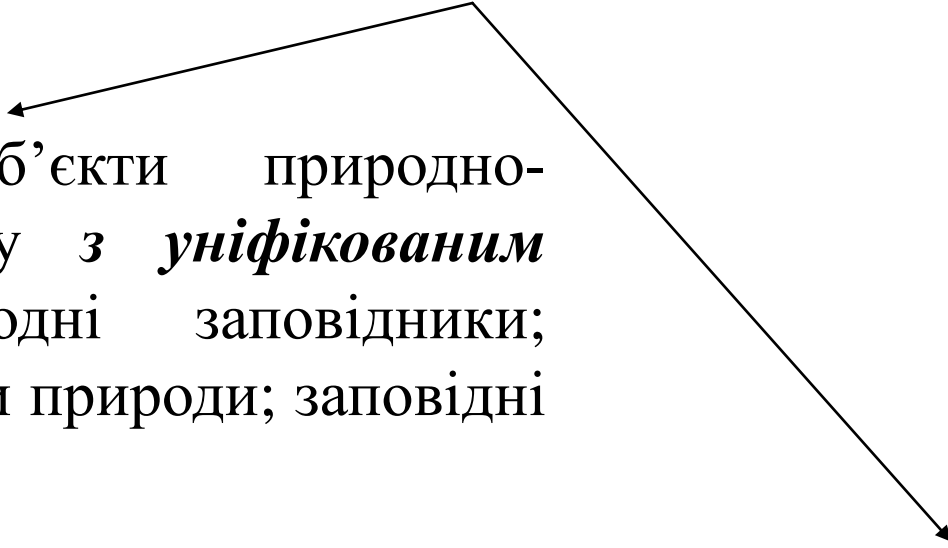
- ✓ біосферні заповідники

місцевого значення

- ✓ регіональні ландшафтні парки;
- ✓ заповідні урочища;
- ✓ заказники;
- ✓ пам'ятки природи;
- ✓ ботанічні сади;
- ✓ дендрологічні парки;
- ✓ зоологічні парки;
- ✓ парки-пам'ятки садово-паркового мистецтва).

Класифікації природно-заповідних територій

Залежно від правового режиму охорони розрізняють



території та об'єкти природно-заповідного фонду з **уніфікованим режимом** (природні заповідники; заказники; пам'ятки природи; заповідні урочища);

території та об'єкти природно-заповідного фонду з **диференційованим режимом** (біосферні заповідники; національні природні парки; ботанічні сади; дендрологічні парки; зоологічні парки; регіональні ландшафтні парки; парки-пам'ятки садово-аркового мистецтва).

Класифікації природно-заповідних територій

За юридичним статусом розрізняють:

території та об'єкти ПЗФ, які завжди є юридичними особами

- ✓ природні заповідники та біосферні заповідники;
- ✓ національні природні парки;
- ✓ регіональні ландшафтні парки;
- ✓ ботанічні сади загальнодержавного значення;
- ✓ дендрологічні парки загальнодержавного значення;
- ✓ зоологічні парки загальнодержавного значення.

території та об'єкти ПЗФ, що створюються (оголошуються) без статусу юридичної особи

- ✓ заказники;
- ✓ пам'ятки природи;
- ✓ заповідні урочища;
- ✓ ботанічні сади місцевого значення;
- ✓ дендрологічні парки місцевого значення;
- ✓ зоологічні парки місцевого значення;
- ✓ парки-пам'ятки садово-паркового мистецтва.

Класифікації природно-заповідних територій

Основні критерії класифікації заповідних територій та об'єктів

- ✓ природоохоронне значення, біогеоценотична та ландшафтна унікальність заповідного об'єкта та його екосистем (екосистеми реліктового чи ендемічного характеру, ландшафти унікальні, типові, естетично привабливі тощо);
- ✓ типовість заповідних об'єктів як біогеографічних еталонів різних природних зон, секторів, висотних поясів та їх наукове значення для пізнання історико-географічних закономірностей формування екологічних систем окремих біомів;
- ✓ наукове та практичне значення заповідної території для збереження генофонду Землі та сприятливих екологічних умов, необхідних для його еволюції, а також значення для охорони унікальних феноменів неживої природи;
- ✓ ступінь складності об'єкта, що охороняється (окремий об'єкт, природний комплекс, певні природні ресурси).



Сучасна класифікація категорій об'єктів природно-заповідного фонду (ПЗФ) в Україні, була затверджена у 1992 році Законом України «Про природно-заповідний фонд України»



До складу природно-заповідного фонду України належать території та об'єкти *одинадцяти* категорій:

- ✓ природні заповідники;
- ✓ біосферні заповідники;
- ✓ національні природні парки;
- ✓ регіональні ландшафтні парки;
- ✓ заказники;
- ✓ пам'ятки природи;
- ✓ заповідні урочища;
- ✓ ботанічні сади;
- ✓ дендрологічні парки;
- ✓ зоологічні парки;
- ✓ парки-пам'ятки садово-паркового мистецтва.



Природні заповідники України - це природоохоронні, науково-дослідні установи загальнодержавного значення, покликані зберігати в природному стані типові або виняткові для даної ландшафтної зони природні комплекси з усією сукупністю їх компонентів, вивчати природні процеси і явища що відбуваються в них, розробляти наукові засади охорони довкілля, ефективного використання природних ресурсів та екологічної безпеки. Ділянки землі та водного простору, які належать до заповідників, вилучаються з господарського користування. Заповідники - вища форма охорони природних територій, природна лабораторія, де ведуться комплексні наукові дослідження. Заповідники є в кожному великому природному комплексі.



Біосферні заповідники України - природоохоронні, науково-дослідні установи міжнародного значення, що створюються з метою збереження в природному стані найбільш типових природних комплексів біосфери, здійснення фонового екологічного моніторингу, вивчення навколишнього природного середовища, його змін під дією антропогенних факторів.

Національний природний парк – категорія природно-заповідного фонду в Україні та світі, територія, звичайно визначена у законі та у державній власності, що охороняється від більшості видів людської діяльності та забруднення. Національний парк є природоохоронною територією категорії II згідно з визначенням МСОП. На відміну від заповідників та природних резервів, де заборонена майже будь-яка діяльність людини, однією з цілей створення національних парків є відпочинок, тому вони дозволяють відвідування туристів та перебування на своїй території за певними умовами.



Регіональні ландшафтні парки – це природоохоронні рекреаційні установи місцевого чи регіонального значення, що створюються з метою збереження в природному стані типових або унікальних природних комплексів та об'єктів, а також забезпечення умов для організованого відпочинку населення

Заказники – це природні території (акваторії), які мають особливе значення для збереження і відтворення цінних типових або унікальних природних комплексів чи їх окремих компонентів (окремих видів рослинного чи тваринного світу, занесених до Червоної книги, гідрологічних, геологічних, палеонтологічних об'єктів тощо) та для підтримання загального екологічного балансу



Пам'ятки природи – це окремі унікальні, невідновні природні утворення або території, що мають особливе природоохоронне, наукове, естетичне і пізнавальне значення. Охороняються з метою збереження їх у природному стані

Заповідні урочища – це лісові, степові, болотні та інші відокремлені цілісні ландшафти, що мають важливе наукове, природоохоронне і естетичне значення. Оголошуються заповідними з метою збереження їх у природному стані



Ботанічні сади – це об’єкти природно-заповідного фонду, призначені для збереження, вивчення, акліматизації, розмноження в спеціально створених умовах та ефективного господарського використання рідкісних і типових видів місцевої і світової флори шляхом створення, поповнення та збереження ботанічних колекцій, ведення наукової, навчальної і освітньої роботи



Дендрологічні парки створюються з метою збереження і вивчення в спеціально створених умовах різноманітних видів дерев і чагарників та їх композицій для найбільш ефективного наукового, культурного, рекреаційного та іншого використання



Парки-пам'ятки садово-паркового мистецтва – це найбільш визначні та цінні зразки паркового будівництва; оголошуються з метою їх охорони і використання в естетичних, виховних, наукових, природоохоронних та оздоровчих цілях



Зоопарки організуються з метою організації екологічної освітньо-виховної роботи, створення експозицій рідкісних, екзотичних і місцевих видів тварин, збереження їх генофонду, вивчення дикої фауни і розробки наукових основ її розведення у неволі



Категорії заповідних об'єктів світу

У світі відомо щонайменше **1300** категорій природоохоронних територій, виділених у відповідності до законодавства кожної з країн. Різноманіття підходів до виділення категорій таких територій не дозволяє здійснити порівняння їх на міжнародному рівні.

З метою вирішення цієї проблеми у 1978 році Міжнародним союзом охорони природи (IUCN) було запропоновано універсальну міжнародну класифікацію природоохоронних територій (IUCN, 1978).

У разі оптимального співвідношення категорій ПЗФ кожної з національних класифікацій стає можливим порівняння стану заповідності в кожній з держав по єдиній системі класифікації



Категорії природоохоронних територій МСОП

Нині у світі нараховується понад 30 тис. природоохоронних територій. Кожна країна має власну систему природоохоронних територій, тому національні категорії природоохоронних територій часто відрізняються назвами, метою створення, методами управління тощо. З метою усунення плутанини у використанні назв та постановці завдань природоохоронних територій у різних країнах світу, Міжнародний союз охорони природи розробив міжнародну класифікацію категорій природоохоронних територій за завданнями управління. **Виділено 6 категорій природоохоронних територій**



Категорія I

Територія суворої охорони

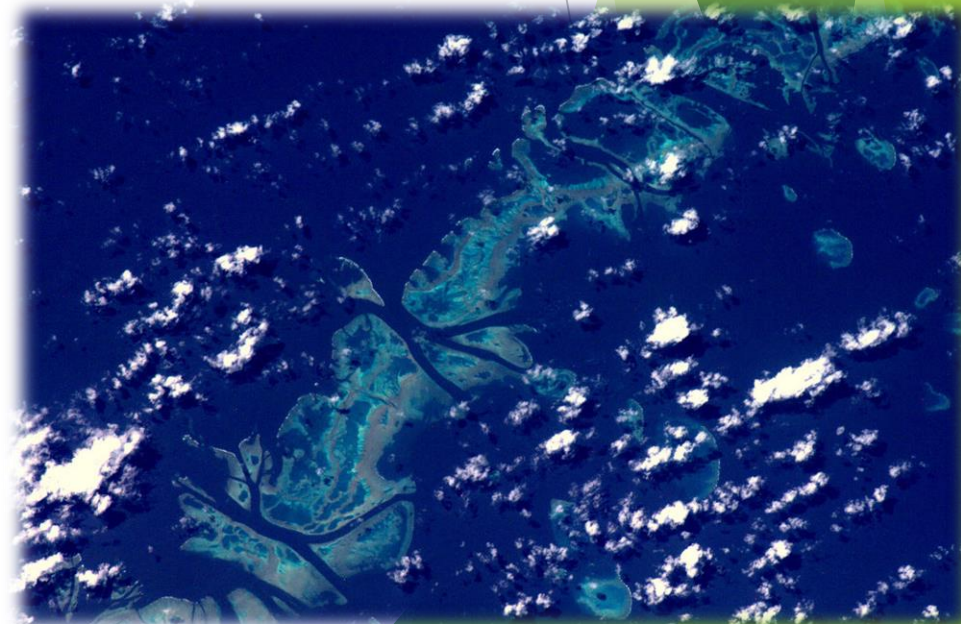
Strict Protection

Ia Природний резерват суворої охорони

Strict Nature Reserve

Ділянка суходолу та/або моря, яка охоплює визначні або репрезентативні природні системи, геологічні або інші особливості та/або види, які представляють інтерес для наукового вивчення та/або моніторингу навколишнього природного середовища

Об'єктами збереження є малопорушені природні території достатнього розміру, назавжди позбавлені антропогенного впливу. Ці об'єкти охороняються в дуже суворому режимі



Категорія І

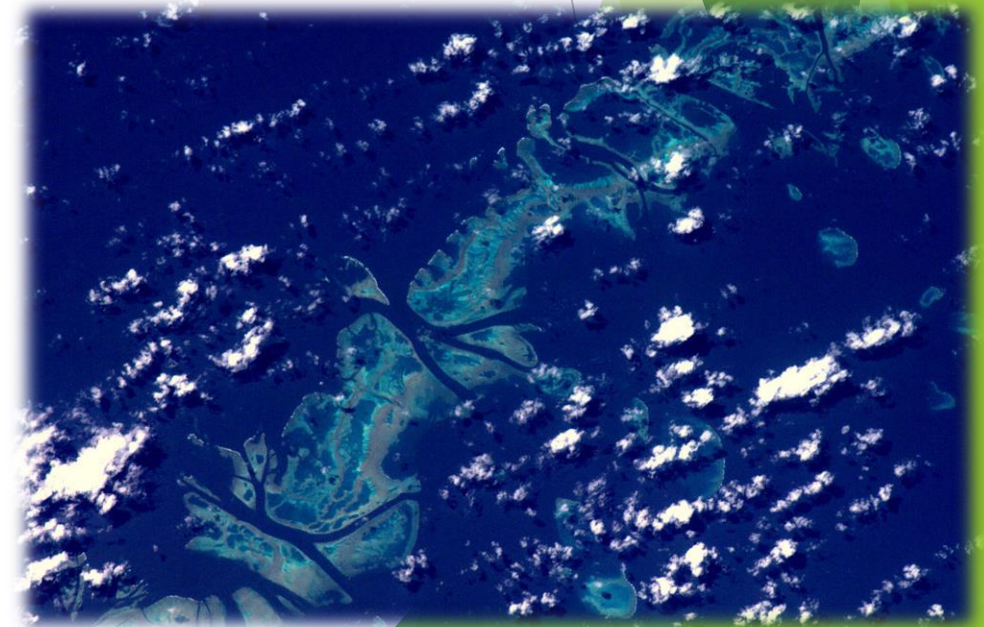
Територія суворої охорони

Strict Protection

Ів Територія для збереження дикої природи

Wilderness Area

Велика незмінена або слабо змінена ділянка суходолу та/або моря, в межах якої збереглися природні умови і особливості, без великих населених пунктів і постійного її відвідування населенням, призначена для збереження даної території у природному стані



Категорія II

Національний парк National Park

Природоохоронна територія, призначена для збереження екологічної цілісності однієї або більше екосистем, забезпечення умов для духовної, наукової, освітньої, рекреаційної діяльності (з врахуванням природоохоронних та культурних цілей та недопущенням будь-якої діяльності, що суперечить визначеним цілям)



Категорія III

Пам'ятка природи Natural Monument

Ділянка, що характеризується однією або декількома специфічними особливостями (природними або природними і культурними одночасно), має визначне або унікальне значення через рідкісність, типовість, естетичну цінність або культурну значимість



Категорія IV

*Територія для збереження
природних середовищ і видів*

Habitat / Species Management Area

Ділянка суходолу та/або моря, в межах якої здійснюються заходи, що гарантують збереження окремих типів природних середовищ існування та/або охорони видів флори і фауни



Категорія V

Територія для охорони ландшафту / морської акваторії Protected Landscape/ Seascape

Ділянка суходолу та/або моря, де в результаті тривалої взаємодії людини і природи виникла особлива територія (акваторія) із значною естетичною, екологічною та/або культурною цінністю, а також часто високий рівень біологічного і ландшафтного різноманіття. Поєднується збереження ландшафтів та/або акваторій і рекреація



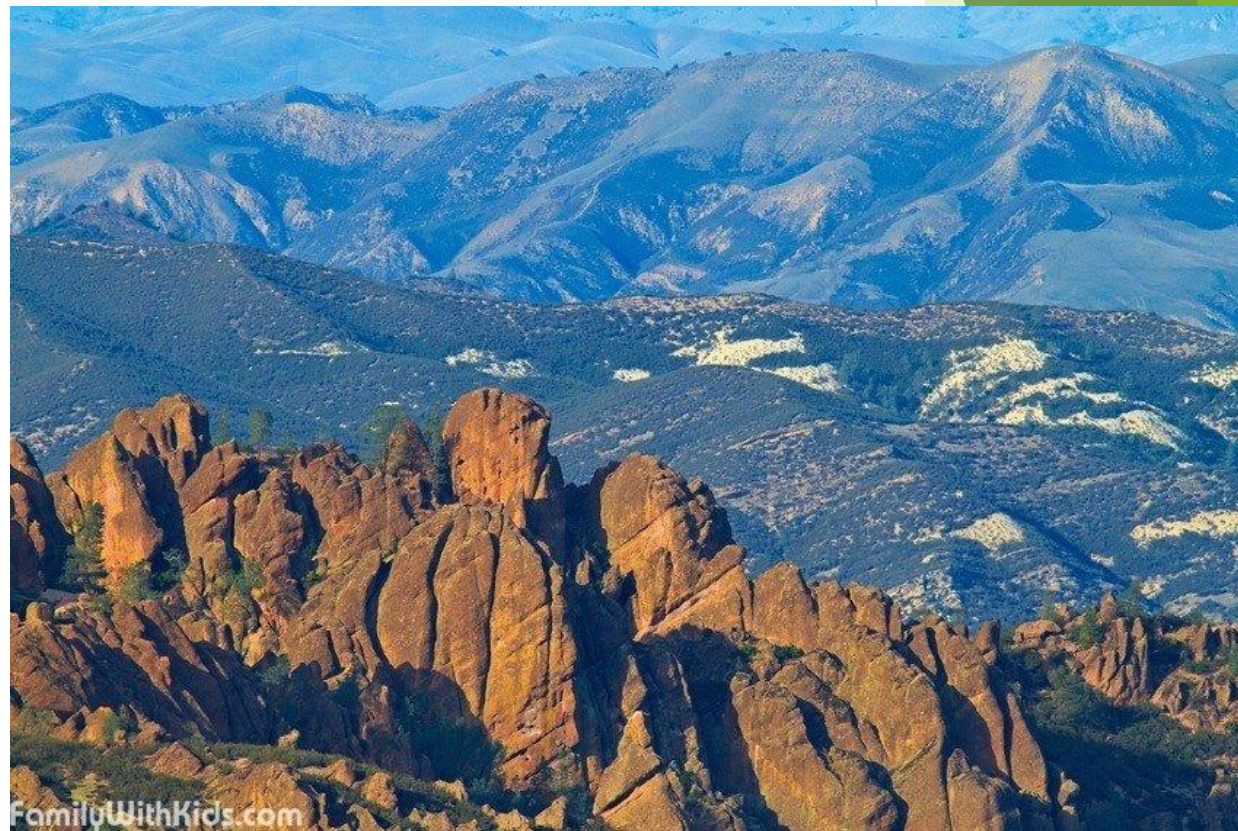
Категорія VI

Територія охорони ресурсів Managed Resource Protected Area

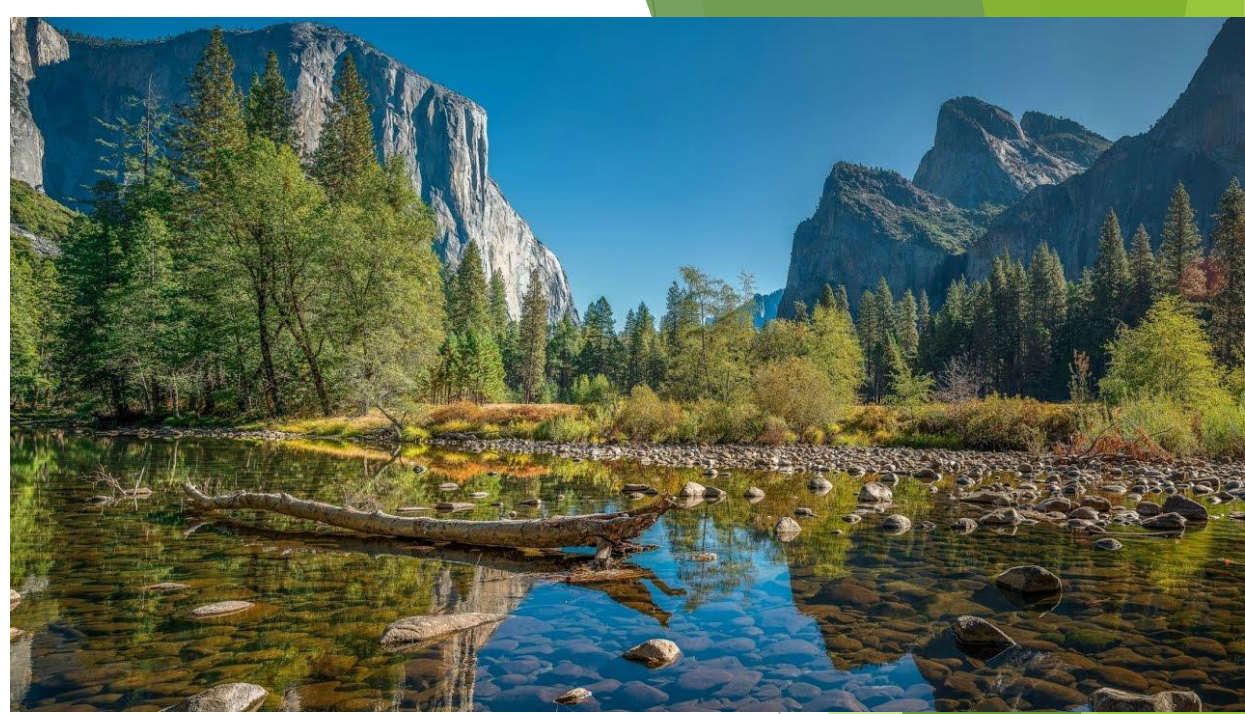
Територія, яка складається переважно з незмінених природних систем і призначена для забезпечення тривалої охорони і підтримання біологічного різноманіття одночасно із збалансованим використанням природних ресурсів



Крім вищезазначених категорій МСОП, багатьма іншими міжнародними природоохоронними організаціями виділяються ще додатково **чотири міжнародні категорії**.



Категорія VII – Антропологічний резерват (Anthropological Reserve) – створюється для збереження історичних антропологічних цінностей природи, умов проживання популяцій унікальних, рідкісних та вимираючих корінних етносів, відтворення їх генофонду, забезпечення умов для їх традиційного ведення господарства тощо.



Категорія VIII – Територія багатозначного використання (Multiple Use Management Area) – створюється як зразок для різностороннього, здебільшого екологічно збалансованого, розвитку соціально-економічної сфери у природокористуванні та природо-відтворенні, виваженого і невиснажливого ведення господарства.



Категорія IX – Біосферний резерват
(Biosphere Reserve). На прохання
зацікавленої держави визначається
Міжнародною координаційною радою
Програми ЮНЕСКО «Людина і біосфера»,
тому є визнанням на міжнародному рівні
відповідно до існуючих статутних рамок.



Категорія X – Об’єкт Світової природної спадщини (Natural World Heritage Sites). Створюється відповідно до вимог Конвенції про всесвітню спадщину.



Перші п'ять категорій спрямовані виключно на збереження біорізноманіття.



Найсудоріший режим збереження характерний лише для *перших трьох категорій*, хоча можливий на окремих ділянках і природоохоронних територіях IV–X категорій.