

**ПРИРОДООХОРОННІ
ТЕРИТОРІЇ ТА ОБ'ЄКТИ
У РІЗНИХ КРАЇНАХ
СВІТУ**

Природоохоронна територія - територія, яка охороняється через своє екологічне, культурне або подібне значення. Існує велика кількість таких територій, рівень захисту яких сильно відрізняється та залежить від статусу, встановленого національними законами та міжнародними договорами.

Природоохоронна територія, як визначається Міжнародним союзом охорони природи (МСОП) - територія або акваторія, призначена для захисту і підтримки біологічної різноманітності та природних і пов'язаних із ними культурних ресурсів, захист якої встановлюється законом або іншими засобами.

Міжнародні правила щодо природоохоронних територій беруть початок із **1972** року, коли була підписана Стокгольмська декларація Конференції ООН з питань довкілля. У ній постановлялося, що захист зразків усіх головних типів екосистем повинен бути фундаментальною вимогою національних програм охорони природи. З того часу охорона таких екосистем стала основним принципом створення біологічних заповідників, що отримали підтримку кількома міжнародними договорами та резолюціями ООН - зокрема Світовий природний протокол 1982 року, Декларація Ріо-де-Жанейро 1992, і Йоганнесбурзька декларація 2002.

Загалом ефективні національні програми захисту основних типів екосистем розвинулися щодо сухопутних територій і в значно меншій мірі щодо морських і прісноводних біомів. Українське законодавство визначає типи природоохоронних території дещо інакше, хоча і зберігає основні принципи.



Всього у світі створено понад 30 тис. різних природоохоронних територій (або понад 3 % площі суходолу). Разом з тим, нині охороняються не тільки ділянки суходолу, а й акваторії.

Таких природоохоронних аквальних комплексів у світі створено більше 150. Найбільша кількість територій, що підлягають особливій охороні знаходиться у США, Австралії, Японії та Канаді.



Категоризація природоохоронних територій (відповідно МСОП)

Ia - Природний заповідник суворого режиму (Strict Nature Reserve)

Територія суші або моря, яка містить видатні або високо-репрезентативні зразки екосистем, геологічних або фізіологічних систем, та/або видів; доступна для наукового дослідження та екологічного моніторингу.

Ib - Місцевість природного стану (Wilderness Area)

Велика територія незміненої або слабко зміненої суші та/або моря, що зберігає природний характер, без значного постійного населення, яка охороняється та підтримується шляхом, що забезпечує збереження її природного стану.

II - Національний парк (National Park)

Природна територія суші або моря, призначена для:

- ✓ захисту екологічних взаємозв'язків всередині однієї або більше екосистем для сучасного та майбутніх поколінь;
- ✓ виключення використання території, яке може призвести до втрати нею своїх природних характеристик;
- ✓ надання можливості для духовного, наукового, освітнього, рекреаційного та туристичного використання території, при умові їх найможливішої екологічної сумісності

III - Пам'ятка природи (Natural Monument)

Територія, що містить один або більше специфічних природних або природно-культурологічних об'єктів, які мають видатну або унікальну цінність завдяки своїй рідкості, збереженій типовості, естетичним якостям або культурологічній важливості.

IV - Територія збереження виду/місцеперебування (Habitat/Species Management Area)

Територія суші або моря, дозволена для активного використання при умові збереження деякого специфічного місцеперебування або деякого виду.

V - Охоронюваний ландшафт (Protected Landscape/Seascape)

Територія суші, моря або узбережжя, де взаємодія між людиною та природою з часом призвела до виникнення особливих утворень зі значною естетичною, екологічною або культурною цінністю, частіше за все зі значним біорізноманіттям. Охорона та збереження даного традиційного взаємодіючого комплексу є життєво необхідними умовами для підтримки існування та еволюції такої території.

VI - Територія контрольованого природовикористання (Managed Resource Protected Area)

Територія, що містить здебільшого незмінені природні системи, використовувана протягом тривалого часу з умовою захисту та підтримки біорізноманіття на ній, за умови стабільного постачання нею в той самий час біологічних, мінеральних і т.ін. природних ресурсів та послуг, які потребує місцеве населення.

Категорія Ia – Природний заповідник суворого режиму
Відповідник в Україні – **природний заповідник**

Категорія Ib – Дика територія
Відповідник в Україні: **відсутній**.
З деякими застереженнями – *біосферний заповідник*

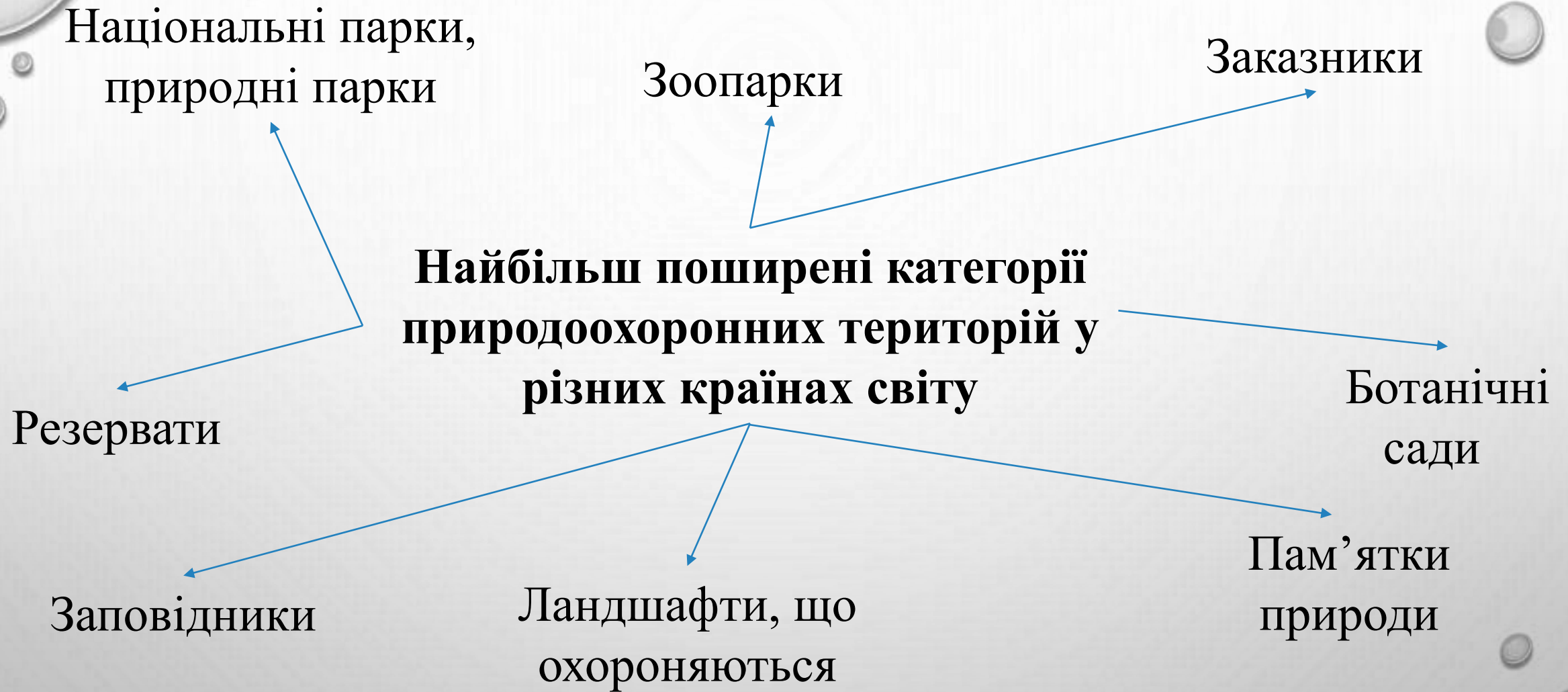
Категорія II –
Національний парк
Відповідник в Україні –
національний природний парк, регіональний ландшафтний парк

Категорія III – Пам'ятка природи чи природний об'єкт
Відповідник в Україні –
пам'ятка природи

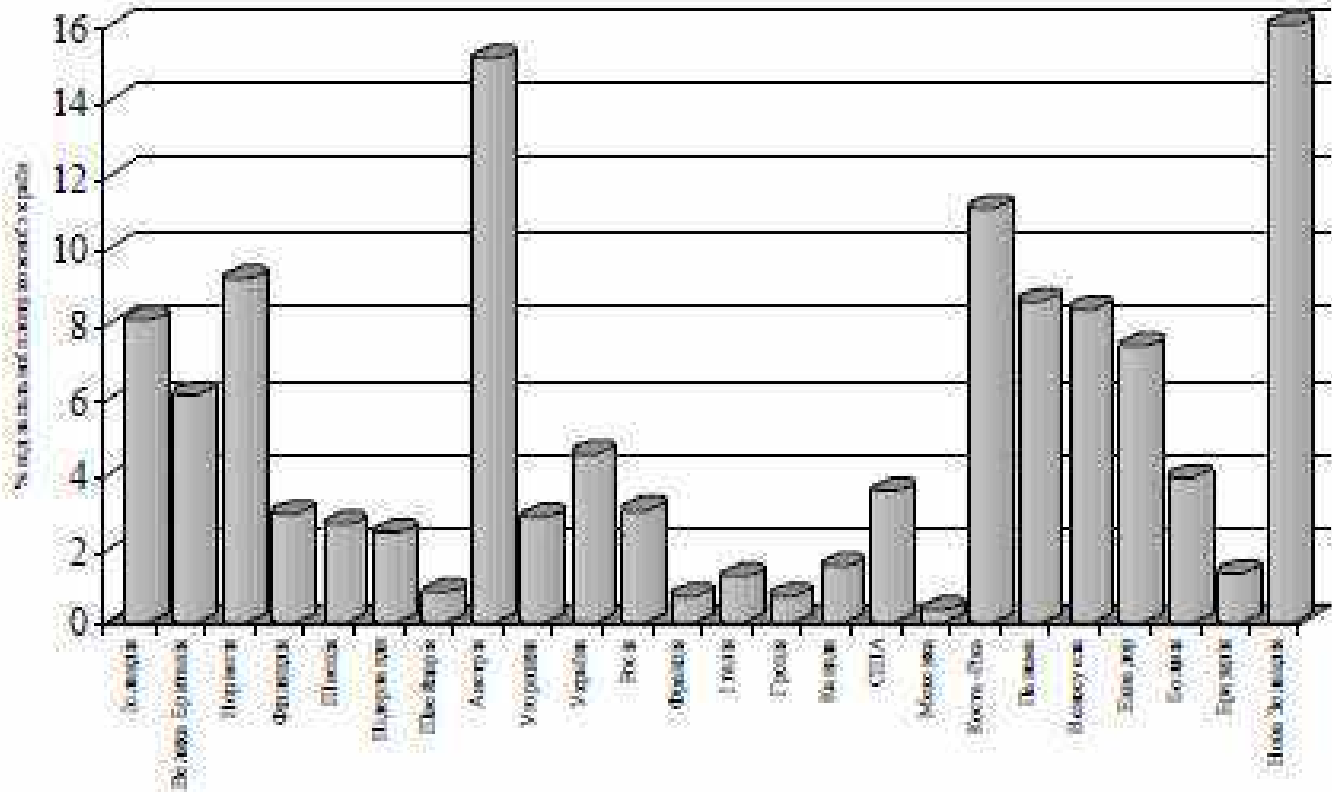
Категорія IV – Територія догляду за оселищами/видами
Відповідник в Україні –
заказник

Категорія V – Охоронний ландшафт/узбережжя
Відповідник в Україні: з деякими застереженнями – **заповідне урочище**

Категорія VI – Охоронна зона зі сталим використанням відновних природних ресурсів
Відповідник в Україні – **немає**



Частка природоохоронних територій у різних країнах світу



Багато природоохоронних територій мають величезні площі. Найбільшим у світі є Гренландський національний парк, створений у 1975 році на площі 7 млн. га. Дещо меншу площу займають Центральнокалахарський резерват в Ботсвані (Африка) – 5,3 млн. га, Великий Гобійський заповідник в Монголії – 5 млн. га та Національний парк Вуд-Баффало в Канаді – 4,5 млн. га.

***ПРИРОДООХОРОННІ
ТЕРИТОРІЇ АФРИКИ***

Африка має найвищу концентрацію національних парків на планеті. У них знайшли захист більш 1100 видів ссавців, 100 000 видів комах, 600 видів 2 птахів і 3000 видів риб. Крім того, існують сотні заказників, лісових, морських і національних заповідників, а також природні парки.

Чорний континент багатий на природу. Вологі тропічні ліси і рівнини посушливих саван в пустелі Сахара стали домом для самих різних видів дикої природи. В Африці мешкає безліч дивовижних тварин, у тому числі ті, що знаходяться під загрозою зникнення. Також її розглядають як місце виникнення людської цивілізації.



Найбільш відомі природоохоронні об'єкти Африки

Національний парк Кіліманджаро (Танзанія)

Рік заснування: 1973

Площа: 1668 км



в 1910 роках німецький колоніальний уряд прийняв рішення про охорону гірського масиву. У той час був створений мисливський резерват, який в 1921 році змінив статус і став лісовим резерватом. У 1973 році уряд Танзанії оголосив про створення національного парку на горі вище рівня зростання дерев (2700 метрів), а в 1977 році парк відкрили для туристів. У 1987 році парк був включений до списку об'єктів Світової спадщини ЮНЕСКО в Танзанії.

В даний час парк розділений на сім зон, серед яких зона інтенсивних пішохідних маршрутів, пішохідні зони малої інтенсивності в гірській і рівнинній частинах, зона адміністрації, культурна зона і зона денного використання. Найосяжнішою є зона дикої природи.

Основними проблемами парку є незаконне вирубування лісу на дрова, мисливство та збирання меду. Крім того, небезпеку становлять пожежі, які часто трапляються в південно-західній частині парку, найпопулярнішій серед туристів.



Найбільш відомі природоохоронні об'єкти Африки

Національний парк Кіліманджаро (Танзанія)



Найбільш відомі природоохоронні об'єкти Африки

Національний парк Крюгера (Південна Африка) Рік заснування: 1926 Площа: 19 485 км²

Найбільший національний парк і тваринний резерв в ПАР. Є складовою частиною Прикордонного парку Великий Лімпопо. Національний парк Крюгера - один з найбільших заповідників світу. Спочатку працівники південноафриканських організацій з охорони природи мали на меті створити заповідник, на території якого було б заборонено полювання на тварин деяких видів.

Парк Крюгер був названий на честь Пауля Крюгера - президента бурської республіки Трансвааль, який був ініціатором створення перших природних резерватів у Південній Африці.



Найбільш відомі природоохоронні об'єкти Африки

Національний парк Крюгера (Південна Африка)



Найбільш відомі природоохоронні об'єкти Африки

Національний парк Серенгеті (Танзанія) Рік заснування: 1940 Площа: 14763 км²

Парк входить до списку найвідоміших національних парків світу. Національний парк Серенгеті - це низькотравні горбисті долини площею 30 000 квадратних кілометрів на території Танзанії та Кенії. Їх покриває соковита трава, яка прекрасно росте на родючому ґрунті вулканічного походження. Територія парку займає близько 14 % території країни.



Найбільш відомі природоохоронні об'єкти Африки

Національний парк Серенгеті (Танзанія)



Найбільш відомі природоохоронні об'єкти Африки

Національний парк Чобе (Ботсвана)

Рік заснування: 1967 (1931)

Площа: 10566 км²

Старий національний парк на території Ботсвани і третій за величиною в цій країні. Розташований на центральній рівнині басейну річки Калахарі.

Парк є одним з найбільших місць концентрації диких тварин як на африканському континенті, так і у всьому світі. Тут налічується понад 400 видів птахів, одна з найбільших популяцій африканського слона (припускається, що більше 50000 особин) і декілька десятків видів інших великих ссавців.



Найбільш відомі природоохоронні об'єкти Африки

Національний парк Чобе (Ботсвана)



Найбільш відомі природоохоронні об'єкти Африки

Національний парк Масаї-Мара (Кенія)

Рік заснування: 1974

Площа: 1,510 км²

Національний парк Масаї-Мара, знаходиться на південному заході Кенії у Великій рифтовій долині за 275 км від Найробі, на висоті 1650 м над рівнем моря.

В парку Масаї-Мара були знайдені стріли та кераміка часу неоліту (приблизно 2000 років тому). Масаї займають територію сучасного парку з 17-го століття - звичайно, разом з дикими тваринами, які, насправді, є істинними господарями парку. Всю територію парку можна побачити з повітряної кулі, але це не дешево задоволення.



Найбільш відомі природоохоронні об'єкти Африки

Національний парк Масаї-Мара (Кенія)



The background is a light gray gradient with several realistic water droplets of various sizes scattered across the surface, primarily concentrated in the top-left and bottom-right corners.

***ПРИРОДООХОРОННІ
ТЕРИТОРІЇ ЄВРОПИ***

ПРИРОДООХОРОННІ ТЕРИТОРІЇ ЄВРОПИ

Національний парк

Хардангервідда

Рік заснування: 1981

Площа: 3 422 км²



Найбільший норвезький національний парк. Норвезька асоціація гірського туризму підтримує загальну мережу стежок і будиночків. Через територію проходить залізна дорога від Бергенсбанена і сьома автострада Норвегії.

На території парку живе популяція диких оленів яка є однією з найбільших у світі. В результаті археологічних розкопок були знайдені декілька сотень кочових поселень кам'яної доби, скоріше всього, пов'язаних із міграцією оленячих стад. Археологи також знайшли стародавню стежку, яка перетинає плато і яка слугувала з'єднуючим шляхом між західною і східною Норвегією.



ПРИРОДООХОРОННІ ТЕРИТОРІЇ ЄВРОПИ

Національний парк

Хардангервідда



ПРИРОДООХОРОННІ ТЕРИТОРІЇ ЄВРОПИ

Національний парк

Сарек

Рік заснування: 1909

Площа: 1 970 км²

Одна з найстаріших пам'яток Європи, яка знаходиться у провінції Лапландія на півночі Швеції.

Гордість парку – 8 гірських вершин, висота яких перевищує 2000 метрів.

На території парку нараховується близько 100 льодовиків.

Парк – територія дикої природи. Тут немає туристичної інфраструктури, немає розмічених стежок, ні мостів через річки, схожі на бурхливі потоки. Але Сарек залишається найпопулярнішим місцем для туристів і альпіністів.



ПРИРОДООХОРОННІ ТЕРИТОРІЇ ЄВРОПИ

Національний парк Сарек



ПРИРОДООХОРОННІ ТЕРИТОРІЇ ЄВРОПИ

Національний парк

Доньяна

Рік заснування: 1969

Площа: 543 км²

Природний заповідник в Андалусії, південна Іспанія, в провінціях Уельва та Севілья. Парк є зоною болот, дрібних струмків і піщаних дюн в Лас Марісмас, дельті, де Гвадалківір впадає в Атлантичний океан.

Атлантида - втрачене місто знаходиться в Національному парку Доньяна



ПРИРОДООХОРОННІ ТЕРИТОРІЇ ЄВРОПИ

Національний парк Доньяна



ПРИРОДООХОРОННІ ТЕРИТОРІЇ ЄВРОПИ

Національний парк

Біловезька пуца

Рік заснування: 1979

Площа: 76 700 га

Державне заповідно-мисливське господарство на південному заході Білорусі (в межах Гродненської і Брестської областей) та на території Польщі, розміщена на вододілі річок Бугу, Німану і Прип'яті.

80% території Біловезької Пуці Білорусі - незаймані ліси, в яких налічується понад 20 видів деревних рослин.



ПРИРОДООХОРОННІ ТЕРИТОРІЇ ЄВРОПИ

Національний парк Біловезька пуца



ПРИРОДООХОРОННІ ТЕРИТОРІЇ ЄВРОПИ

Національний парк

● Валдайский

Рік заснування: 1990

Площа: 1585 км²



Національний парк розташований на теренах Новгородської області Росії. Основною метою заснування національного парку є збереження унікального озерно-лісового комплексу Валдайської височини та створення умов для розвитку відпочинку і туризму.



ПРИРОДООХОРОННІ ТЕРИТОРІЇ ЄВРОПИ

Національний парк Валдайський



***ПРИРОДООХОРОННІ
ТЕРИТОРІЇ АЗІЇ***

ПРИРОДООХОРОННІ ТЕРИТОРІЇ АЗІЇ

Путоранський заповідник

Рік заснування: 1988

Площа: 1887 тис га



Природоохоронна територія на півночі Росії у Красноярському краї на південь від півострова Таймир. Займає частину території плато Путорана. Заповідник є центральною ланкою системи охорони унікальних природних комплексів Путорана і одним з головних елементів природоохоронної системи в Середньому Сибіру і на Таймирі. У 2010 році заповідник був включений до Списку Всесвітньої Природної Спадщини ЮНЕСКО. Головні пріоритети діяльності заповідника: охорона території, моніторинг стану гірно-субарктичних екосистем, наукові дослідження (головним чином, з вивчення рідкісних або численних видів тварин), еколого-просвітницька та видавнича робота.

ПРИРОДООХОРОННІ ТЕРИТОРІЇ АЗІЇ

Путоранський
заповідник



ПРИРОДООХОРОННІ ТЕРИТОРІЇ АЗІЇ

Заповідник Алтайський

Рік заснування: 1932

Площа: 8829,63 км²



Державний природний заповідник - державний природний заповідник на території Республіки Алтай (Російська Федерація). Територія Алтайського і Катунського заповідників внесена до списку Світової культурної і природної спадщини ЮНЕСКО під назвою «Золоті гори Алтаю» (1998). У 2009 році заповідник включений до Всесвітньої мережі біосферних резерватів Програми ЮНЕСКО «Людина і біосфера». Входить до складу асоціації заповідників і національних парків Алтай-Саянського екорегіону.



ПРИРОДООХОРОННІ ТЕРИТОРІЇ АЗІЇ

Заповідник Алтайський



ПРИРОДООХОРОННІ ТЕРИТОРІЇ АЗІЇ

Національний парк Кеоладео

Рік заснування: 1982

Площа: 28,73 км²

Національний парк в індійській провінції Раджастхан, відомий своєю авіфауною. Тут зимують близько 230 видів птахів, зокрема багато рідкісних видів, такі як білий журавель. Також це важливий туристичний та науковий центр.



ПРИРОДООХОРОННІ ТЕРИТОРІЇ АЗІЇ

Національний парк Кеоладео



ПРИРОДООХОРОННІ ТЕРИТОРІЇ АЗІЇ

Національний парк Комодо

Рік заснування: 1980

Площа: 1733 km²



Національний парк, розташований в прикордонному районі між провінціями Східні і Західні Малі Зондські острови в Індонезії.

Парк включає три великі острови - Комодо, Падар і Рінко - і 26 дрібніших островів, а також води протоки, що омивають їх, - Сапе, Лінтах і Сумба. Національний парк Комодо було обрано як одне з 7 Нових Чудес природи. Острови національного парку мають вулканічне походження. Місцевість.

ПРИРОДООХОРОННІ ТЕРИТОРІЇ АЗІЇ

Національний парк Комодо



ПРИРОДООХОРОННІ ТЕРИТОРІЇ АЗІЇ

Національний парк

Нанда-деві

Рік заснування: 1982

Площа: 630,3 км²



Національний парк, розташований навколо вершини Нанда-Деві (7817 м) в індійському штаті Уттаракханд.

Парк містить в своїх межах природоохоронну зону суворого режиму - льодовиковий басейн, оточений кільцем вершин висотою від 6000 до 7500 м над рівнем моря, з якої через вузьку та непрохідну ущелину стікає річка Ріші-Ганга. Весь парк лежить на висотах понад 3500 м над рівнем моря.



ПРИРОДООХОРОННІ ТЕРИТОРІЇ АЗІЇ

Національний парк
Нанда-деві



***ПРИРОДООХОРОННІ
ТЕРИТОРІЇ
ПІВНІЧНОЇ АМЕРИКИ***

ПРИРОДООХОРОННІ ТЕРИТОРІЇ ПІВНІЧНОЇ АМЕРИКИ

**Національний парк
Еверглейдс (Флорида)**

Рік заснування: 1947

Площа: 566 796 га.



Флорида-Еверглейдс - субтропічна заболочена територія, розташована в південній частині американського штату Флорида, зокрема в округах Монро, Колльєр, Палм-Біч, Маямі-Дейд та Бровард. Приблизно 50 відсотків оригінальної території Еверглейдс було втрачено через сільське господарство.



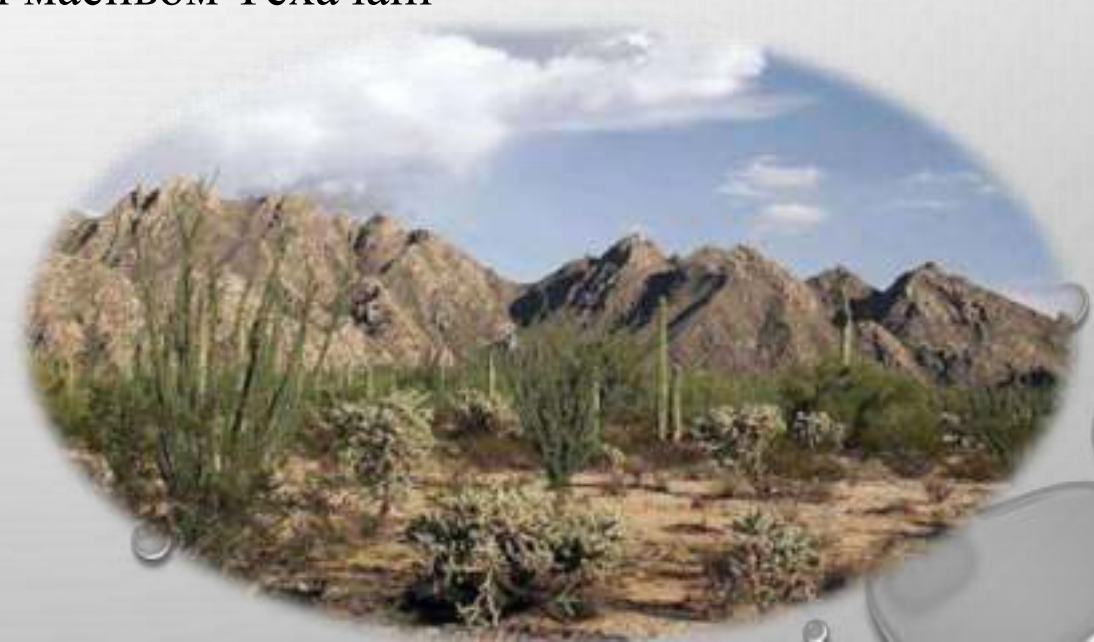
ПРИРОДООХОРОННІ ТЕРИТОРІЇ ПІВНІЧНОЇ АМЕРИКИ

Пустелі Мохаве та Сонор



Піщано-кам'яниста пустеля в Північній Америці, що лежить у районі американо-мексиканського кордону на території американських штатів Аризона і Каліфорнія та мексиканського штату Сонора, на північ від Каліфорнійської затоки. Сонора є однією з найкрупніших і найспекотніших пустель.

Пустеля на південному заході Сполучених Штатів Америки, займає значну частину південної Каліфорнії, південного заходу Юти, півдня Невади та північного заходу Аризони. На північному сході пустеля обмежена гірським масивом Техачапі



ПРИРОДОХОРОННІ ТЕРИТОРІЇ ПІВНІЧНОЇ АМЕРИКИ

**Пустелі Мохаве
та Сонор**



ПРИРОДООХОРОННІ ТЕРИТОРІЇ ПІВНІЧНОЇ АМЕРИКИ

**Національний парк
«Зайон» в штаті Юта
Рік заснування: 1919
Площа: 593 км²**

Національний парк США в штаті Юта, поблизу міста Спрінгдейл. Визначним місцем є каньйон Зайон довжиною 24 км та глибиною до 800 м, вимитий північним рукавом річки Вірджин у пісковиках Навахо, забарвлених у рудуватий і бронзовий колір.

Геологія каньйонів Зайон і Колоб включає дев'ять геологічних формацій, у яких представлені седименти 150 мільйонів років, що відносяться в основному до мезозойської ери. Особливістю каньйону Колоб є те, що, на відміну від інших місць плато Колорадо, шари розташовані не горизонтально, а під великим нахилом, пов'язаним з геологічними напруженнями й вигинами, які відбулися перед підйомом плато Колорадо.



**Національний парк
«Зайон» в штаті Юта**



ПРИРОДООХОРОННІ ТЕРИТОРІЇ ПІВНІЧНОЇ АМЕРИКИ

Ніагарський водоспад



Комплекс водоспадів на річці Ніагара, що відокремлює американський штат Нью-Йорк від канадської провінції Онтаріо.

Ніагарські водоспади - це водоспад «Підкова», Американський водоспад і водоспад «Фата». Разом ці три водоспади формують південну частину ніагарської ущелини. Ніагарський водоспад був уперше відкритий для європейців бельгійським місіонером і мандрівником Луї Еннепенем 1677 року.



**Ніагарський
водоспад**



Національна пам'ятка

Аризонський кратер

Великий метеоритний кратер в штаті Аризона, США. Лежить на пустельній рівнині приблизно за 60 км на схід від міста Флегстафф та за 29 км на захід від міста Вінслов. Аризонський кратер лежить на висоті 1 740 м над рівнем моря. Його діаметр становить 1200 м, а глибина - 180 м. Вирву кратера оточує кам'яний вал, що на 45 м здіймається над навколишньою рівниною.

Упродовж 1960-х рр. астронавти НАСА тренувалися в кратері, щоб підготуватися в рамках космічної програми «Аполлон» для польоту на Місяць. Аризонський кратер належить до найбільш відомих астроблем Землі. Його нерідко знімають у науково-документальних фільмах, зокрема BBC та Discovery.



Національна пам'ятка

Аризонський кратер



***ПРИРОДООХОРОННІ
ТЕРИТОРІЇ
ПІВДЕННОЇ АМЕРИКИ***

ПРИРОДООХОРОННІ ТЕРИТОРІЇ ПІВДЕННОЇ АМЕРИКИ

Національний парк

Лос-Гласьярес

Рік заснування: 1937

Площа: 4 459 км²



Національний парк в Аргентині, розташований в провінції Санта-Крус. Територія парку, що на 30% вкрита льодом, поділяється на дві частини, кожна з яких відноситься до свого озера. Парк Лос-Гласьярес є популярним місцем призначення в міжнародному туризмі. Тури починаються в селищі Ель-Калафате, розташованому на озері Архентіно, і в селищі Ель-Чальтен, що знаходиться в північній частині парку у підніжжя гори Фіцрой.



ПРИРОДООХОРОННІ ТЕРИТОРІЇ ПІВДЕННОЇ АМЕРИКИ

Національний парк Лос-Гласьярес



ПРИРОДООХОРОННІ ТЕРИТОРІЇ ПІВДЕННОЇ АМЕРИКИ

Національний парк Ігуасу

Рік заснування: 1939

Площа: 1 700 км²



Національний парк в Бразилії, розташований на крайньому заході штату Парана за 17 км від міста Фос-ду-Ігуасу. Парк містить один з найвідоміших водоспадів світу, водоспад Ігуасу.

Парк є однією з небагатьох ділянок недоторканого атлантичного лісу, що колись вкриває 1,3 млн км² бразильської території, проте від якого залишилося лише близько 7,3 % колишньої площі.

ПРИРОДООХОРОННІ ТЕРИТОРІЇ ПІВДЕННОЇ АМЕРИКИ

**Національний парк
Ігуасу**



ПРИРОДООХОРОННІ ТЕРИТОРІЇ ПІВДЕННОЇ АМЕРИКИ

Національний парк

Талампая

Рік заснування: 1997

Площа: 2 150 км²



Національний парк в Аргентині, розташований в західній частині провінції Ла-Ріоха.

Метою заснування парку був захист місць важливих археологічних і палеонтологічних розкопок. Парк Талампая знаходиться в долині між двома гірськими хребтами, а його ландшафт сформувався в результаті дії водної і вітрової ерозії в посушливому кліматі при широкому діапазоні температур. Пролівні дощі йдуть в цій області літом, а навесні дують сильні вітри.



ПРИРОДООХОРОННІ ТЕРИТОРІЇ ПІВДЕННОЇ АМЕРИКИ

Національний парк

Талампая



ПРИРОДООХОРОННІ ТЕРИТОРІЇ ПІВДЕННОЇ АМЕРИКИ

Бразильський атлантичний ліс



Атлантичний ліс - регіон тропічних та субтропічних дощових лісів, тропічного сухого лісу, тропічних саван та мангрових лісів, який тягнеться уздовж Атлантичного узбережжя Бразилії від Ріу-Гранді-ду-Норті на півночі до Ріу-Гранді-ду-Сул на півдні, та заходять углиб країни до кордонів за Парагваєм та аргентинською провінцією Місьйонес.

Атлантичний ліс має екорегіони в наступних категоріях біом: тропічні та субтропічні дощові ліси, тропічні та субтропічні сухі ліси, тропічні і субтропічні луки, савани і чагарники, і мангрові ліси. Атлантичний ліс характеризується високим видовим розмаїттям та ендемізмом.

***ПРИРОДООХОРОННІ
ТЕРИТОРІЇ
АВСТРАЛІЇ ТА ОКЕАНІЇ***

ПРИРОДООХОРОННІ ТЕРИТОРІЇ АВСТРАЛІЇ ТА ОКЕАНІЇ

Острів Тасманія

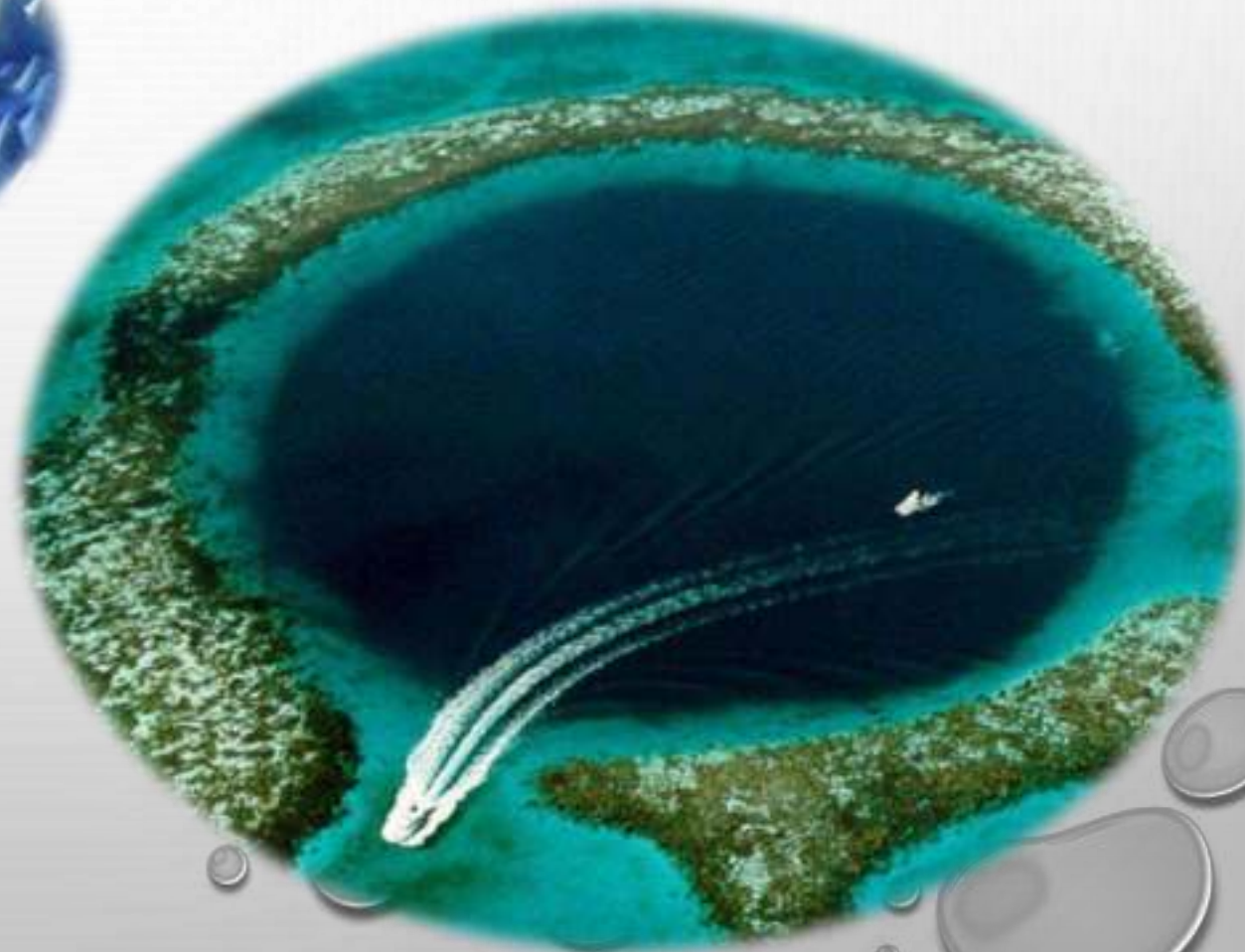
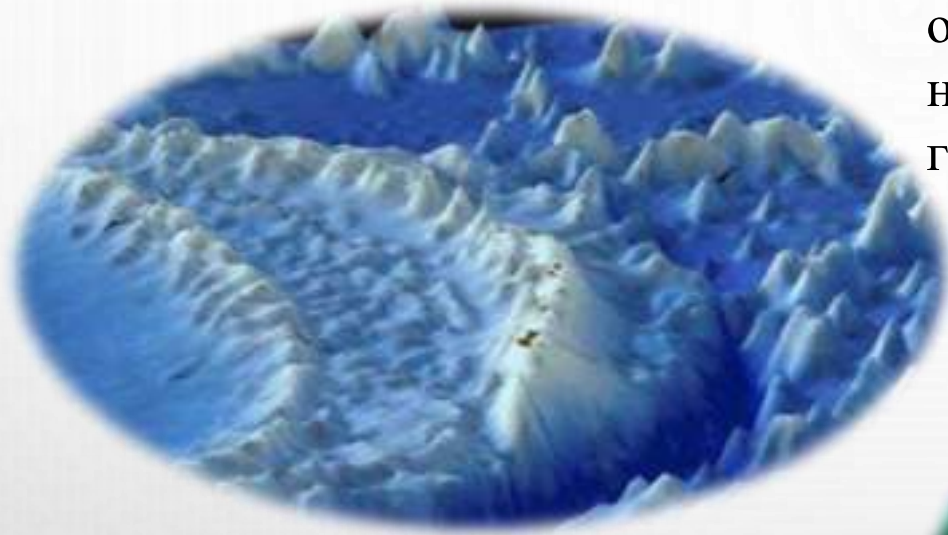
Тасманія - штат, розташований на однойменному острові, близько 240 км на південь від Австралії і роз'єднаний з нею Бассовою протокою. До території штату належать деякі ближні острови: Кінг, Фліндерс та Маккуорі. Населення штату 494 520 осіб. Тасманія - найменший штат Австралії, його площа - 68 401 км². Столиця штату - Хобарт. Найбільші міста: Хобарт, Лонсестон, Девонпорт та Берні. Острів Тасманія є структурним продовженням Великого Вододільного хребта Австралії. На період колонізації, корінне населення цього острова було повністю знищене англійцями.



ПРИРОДООХОРОННІ ТЕРИТОРІЇ АВСТРАЛІЇ ТА ОКЕАНІЇ

Маріанський жолоб

Маріанський жолоб або Маріанська западина - океанічний жолоб на заході Тихого океану, найглибоководніший серед відомих водних географічних об'єктів.



ПРИРОДООХОРОННІ ТЕРИТОРІЇ АВСТРАЛІЇ ТА ОКЕАНІЇ

Національний парк

Какаду

Рік заснування: 1981

Площа: 19 804 км²



Національний парк, розташований в Північній території Австралії, за 171 км від міста Дарвін. Головна визначна пам'ятка парку Какаду - мальовничі водоспади Джим-Джим і Твін.

Різноманітні мальовничі ландшафти національного парку - прибережні мілини, затоплювані рівнини, низини, плато, долини, ліси, затоки, утворені гирлами річок, де багато птахів, не змінилися здавна.

Наприкінці сухого сезону вода відходить в головні річки і в озера або затоки, утворені гирлами річок, туди тягнеться у величезній кількості і вся живність. У сезон дощів рівнини заливаються водою, все стає зеленим і йде в ріст.



ПРИРОДООХОРОННІ ТЕРИТОРІЇ АВСТРАЛІЇ ТА ОКЕАНІЇ

Національний парк Какаду



ПРИРОДООХОРОННІ ТЕРИТОРІЇ АВСТРАЛІЇ ТА ОКЕАНІЇ

Заповідник

Велика пустеля Вікторія

Площа: 424 400 км²

Піщано-солончакова пустеля в Австралії. Вона простягається зі сходу на захід на відстань понад 700 км. На північ від неї лежить пустеля Гібсона, на південь - рівнина Налларбор.

Середньорічна кількість опадів становить від 200 до 250 мм. Денна температура влітку – 32-40 °С, взимку 18-23 °С.

Пустеля названа британським дослідником Ернестом Джайлзом на честь королеви Вікторії.

Тільки найвитриваліші рослини можуть вижити у більшій частині цієї пустелі.



ПРИРОДООХОРОННІ ТЕРИТОРІЇ АВСТРАЛІЇ ТА ОКЕАНІЇ

Заповідник Велика пустеля Вікторія



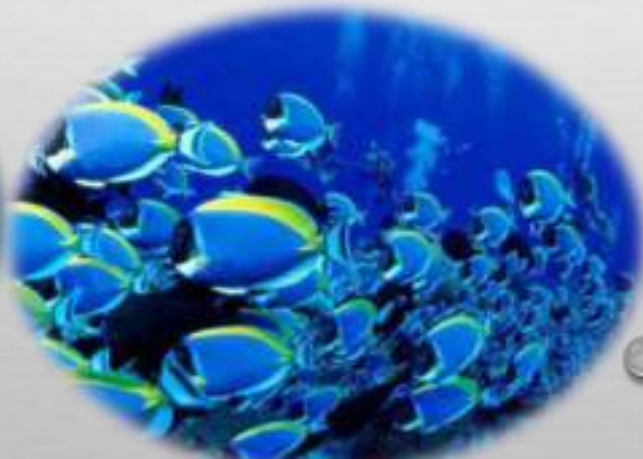
ПРИРОДООХОРОННІ ТЕРИТОРІЇ АВСТРАЛІЇ ТА ОКЕАНІЇ

Морський національний парк

Великий Бар'єрний риф

Площа: 348 698 км²

Рік заснування: 1979



Найбільша у світі система коралових рифів, розташована в Кораловому морі, уздовж східного узбережжя Австралії, біля узбережжя штату Квінсленд. Простягається на 2300 км з півдня на північ, починаючи від тропіка Козерога між містами Гладстон і Бундаберг до протоки Торреса, що відокремлює Австралію від Нової Гвінеї. Складається з мільярдів коралових поліпів. Найбільша споруда у світі, яку творять живі організми. Велика частина рифів перебуває під водою й оголюються під час відпливів. Деякі рифи під впливом абразійно-аккумулятивної діяльності моря перетворилися на коралові острови. Важливим видом економічної діяльності в регіоні є туризм, який дає близько 3 мільярдів доларів США на рік.

ПРИРОДООХОРОННІ ТЕРИТОРІЇ АВСТРАЛІЇ ТА ОКЕАНІЇ

Морський національний парк Великий Бар'єрний риф

