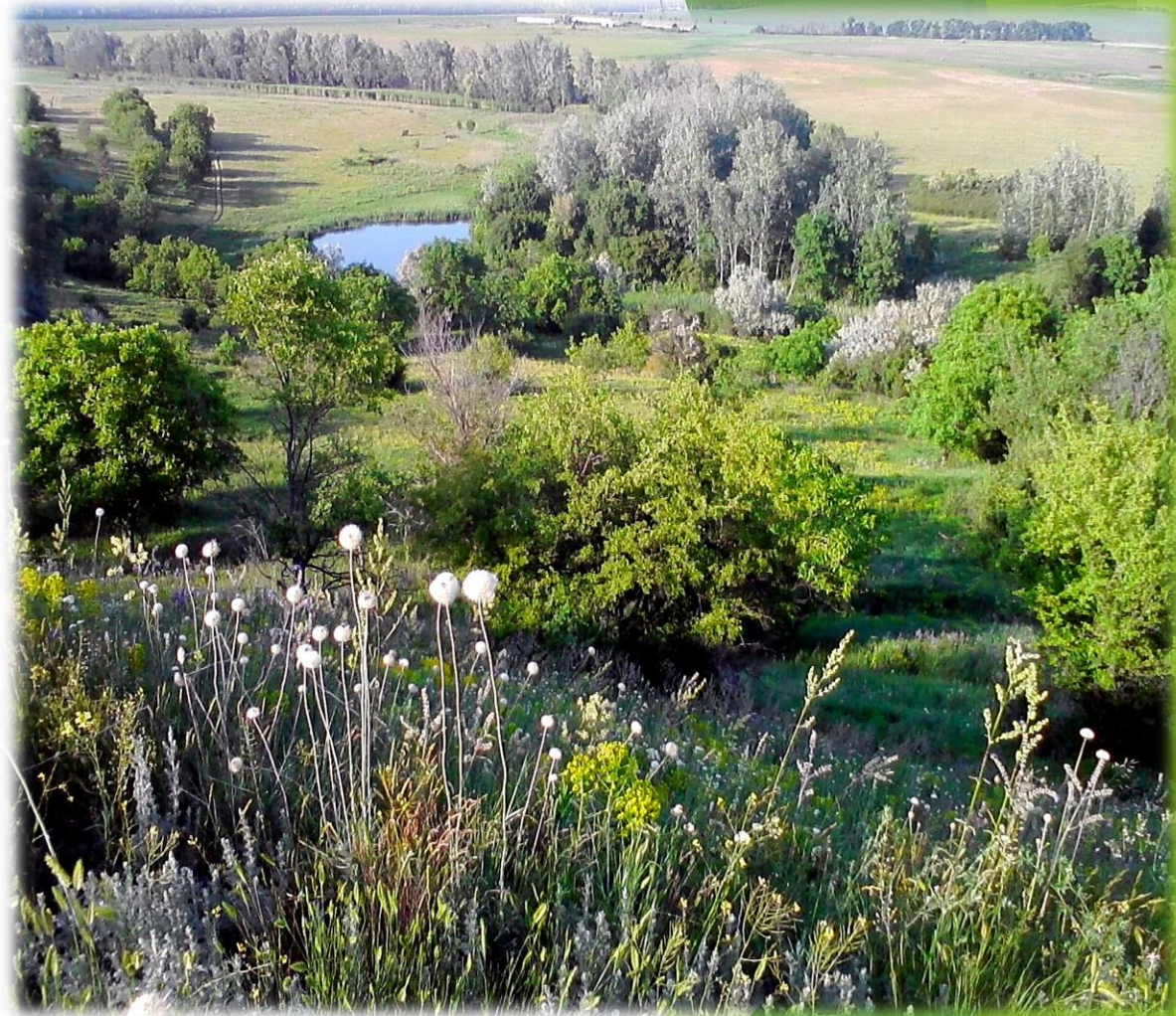


**Формування єдиної  
екологічної мережі  
України території та  
об'єкти природно-  
заповідного фонду як  
структурні елементи  
екологічної мережі**

*Екологічна мережа* – це єдина територіальна система, яка утворюється з метою поліпшення умов для формування та відновлення довкілля, підвищення природно-ресурсного потенціалу території України, збереження ландшафтного та біорізноманіття, місць оселення та зростання цінних видів тваринного і рослинного світу, генетичного фонду, шляхів міграції тварин через поєднання територій та об'єктів природно-заповідного фонду, а також інших територій, які мають особливу цінність для охорони навколишнього природного середовища і відповідно до законів та міжнародних зобов'язань України підлягають особливій охороні



## До загальних підходів щодо розбудови Всеєвропейської екологічної мережі відносяться наступні:

- ✓ **цілісності** – будь-яка локальна екомережа є обов'язковим елементом складової континентальної екологічної мережі;
- ✓ **єдності** – передбачає територіальну, видову і функціональну єдність;
- ✓ **компліментарності** – біорізноманіття, функцій, середовища існування та територій;
- ✓ **різноманіття** – передбачає різноманіття форм охорони навколишнього природного середовища;
- ✓ **відновлення** – втрачених природних цінностей; відповідності – природі біогеографічних територій;
- ✓ **ієрархічності** – полягає у побудові екологічної мережі з елементів різних рангів;



## До загальних підходів щодо розбудови Всеєвропейської екологічної мережі відносяться наступні:

- ✓ **підпорядкованості** – структурних форм і функцій охорони біорізноманіття, шляхів міграції та поширення видів;
- ✓ **традиційних форм господарювання**, підтримки екологічного гомеостазу;
- ✓ **максимальності** – включення існуючої природно-заповідної мережі до екомережі в міру можливостей;
- ✓ **поліфункціональності** – включення до екомережі нарівні з природними екосистемами напівприродних, деградованих, що заслуговують на відновлення, а також територій традиційного рільництва, рибальства, полювання тощо;
- ✓ **надійності** – передбачає стабільну і довготривалу протидію негативним чинникам;
- ✓ **емерджентності** – пов'язаний з холістичним, цілісним підходом до вивчення будь-якої системи

Також крім вище згаданих підходів, існують наукові принципи організації мережі природоохоронних об'єктів різного рівня і призначення

**Історичний.** Природні екосистеми й заповідні ландшафти, що охороняються, мають слугувати своєрідними еталонами історичного процесу формування живої і неживої природи як у регіональному, так і широкому біогеографічному масштабах. Особливу увагу необхідно приділити охороні екосистем з реліктовою флорою і фауною, унікальних рефугіумів рослинності, збереженню фітоценозів, що являють інтерес з погляду історії формування біогеоценотичного покриву, а також геологічних відслонень та інших об'єктів неживої природи, цінних для вивчення геологічного минулого Землі.

**Біогеоценотичний (еволюційний).** Заповідна територія має забезпечити збереження сприятливих екологічних умов, необхідних для розвитку в природних ландшафтах усіх існуючих форм живих організмів, що виникли у процесі еволюції і є основою нормального функціонування екосистем всіх біомів планети.

**Зонально-географічний.** Необхідно, щоб екомережа відображала широтно-меридіональні, а в гірських районах – висотнопоясні закономірності поширення природних екосистем. Надійною охороною треба охопити екосистеми з ендемічними видами тварин і рослин, видами на межі ареалу та висотного поширення в гірських районах, а також цікаві у біогеографічному відношенні азональні екосистеми.

**Екологічний.** Заповідним режимом слід забезпечити охорону цінних для науки природних екосистем, що сформувалися в різних екологічних умовах. Для забезпечення екологічного каркаса територій та підтримки екологічної рівноваги треба охопити природоохоронним режимом екосистеми, що виконують важливу екологічну функцію.

**Ресурсно-господарський.** До ПЗФ треба включити екосистеми, які мають практичне значення для розвитку лісового, водного, рибного та інших галузей господарства; наприклад, високопродуктивні ліси чи штучні лісові насадження, що є цінними у генетикоселекційному відношенні, фітоценози, екосистеми, які сприяють збагаченню генофонду екосистем і культурних ландшафтів.

**Соціальний.** Екомережа за допомогою регульованого природоохоронного режиму має сприяти збереженню цінних у рекреаційному й бальнеологічному відношенні природних ландшафтів для задоволення потреб населення з урахуванням демографічного розвитку, урбанізації та індустріалізації у країні.

**Науково-дослідний.** Заповідним режимом слід охопити в різних зонах природні ландшафти, придатні для проведення натурних досліджень структурної організації екосистем різних біомів нині і в майбутньому. Зберегти еталонні екосистеми треба для проведення моніторингу природних процесів, з метою вивчення функціонування біосфери внаслідок тривалого антропогенного впливу і розробки наукових основ її оптимізації. Екомережа має сприяти збереженню штучно створених заповідних об'єктів (дендраріїв, ботанічних садів, зоопарків відкритого типу), які мають науково-дослідне значення.

**Дидактичний принцип** полягає у встановленні охоронного режиму на заповідних природних і антропогенних об'єктах і територіях, що мають еколого-освітнє (виховне) та природно-пізнавальне (просвітницьке) значення.

**Всеєвропейська екомережа** як фізична мережа природних чи напівприродних територій європейського значення є головним напрямом реалізації *Всеєвропейської стратегії збереження біологічного та ландшафтного різноманіття*, яку було затверджено на конференції міністрів довкілля країн Європи у м. Софія в 1995 р.

**Програма її створення передбачає:**

- ✓ розробку критеріїв для виділення ключових районів, екокоридорів, відновлюваних районів і буферних зон, з урахуванням біогеографічних зон Європи;
- ✓ відбір екосистем, типів середовищ існування (екотопів), видів і ландшафтів європейського значення;
- ✓ визначення конкретних ділянок для збереження, покращення або відновлення екосистем, середовищ існування, видів та їх генетичного різноманіття, а також ландшафтів європейського значення;
- ✓ розробку керівних принципів (директив), які забезпечать максимально послідовне та ефективне здійснення заходів щодо створення екомережі.



## **У Всеєвропейській стратегії також сформульовані основні завдання зі створення екомережі:**

- 1) збереження всього комплексу екосистем, середовищ існування, видів та їх генетичного різноманіття, а також ландшафтів європейського значення;
- 2) забезпечення достатнім простором природних середовищ для збереження видів;
- 3) створення необхідних умов для розселення і міграції видів;
- 4) забезпечення відновлення компонентів ключових екосистем, які зазнали руйнації;
- 5) захист систем від потенційних негативних факторів.

## Всеєвропейська екомережа створюється на основі таких базових принципів:

- ✓ модель екомережі з її ключовими елементами у вигляді природних ядер, екологічних (природних) коридорів і буферних зон є природним каркасом збереження і відновлення біорізноманіття;
- ✓ архітектура моделі екомережі має визначатись природними умовами та адміністративними обставинами різних країн і регіонів;
- ✓ екомережа має бути багаторівневою;
- ✓ модель екомережі має стати динамічним засобом розвитку і реалізації політики збереження дикої природи;
- ✓ ідея екомережі має пов'язувати розвиток системи природнозаповідних територій із соціально-економічним розвитком.

Території та об'єкти природно-заповідного фонду разом з іншими територіями, що підлягають особливій охороні (курортними і лікувально-оздоровчими, рекреаційними, водозахисними, полезахисними, інших типів), в перспективі сформують своєрідну екологічну мережу України, яка покликана стати складовою *Всеєвропейської екологічної мережі*

### ***буферні зони***

для захисту природних осередків від шкідливого негативного впливу

### ***екологічні коридори (сполучні зони)***

для забезпечення зв'язків між природними осередками

## **Базові елементи Всеєвропейської екологічної мережі**

### ***природні регіони (осередки або ядра)***

для збереження різних типів екосистем і середовищ існування (екотопів), видів рослин і тварин та ландшафтів європейського значення

### ***райони відновлення порушених екосистем***

# Структурні елементи екологічної мережі

структурні елементи екологічної мережі – це території екологічної мережі, що відрізняються за своїми функціями

## *Ключові території (природні регіони або природні ядра)*

забезпечують збереження найбільш цінних і типових для даного регіону компонентів ландшафтного та біорізноманіття

## *Сполучні території (екологічні коридори)*

поєднують між собою ключові території, забезпечують міграцію тварин та обмін генетичного матеріалу

## *Буферні території*

забезпечують захист ключових та сполучних територій від зовнішніх впливів

## *Відновлювані території*

забезпечують формування просторової цілісності екомережі, для яких мають бути виконані першочергові заходи щодо відтворення первинного природного стану

## Елементи екологічної мережі

міжнародного значення

загальнодержавного значення

місцевого значення



## *природні регіони*

формується на територіях, що мають у своєму складі об'єкти природно-заповідного фонду, відсоток яких значно перевищує аналогічний у цілому по країні, а також інші території, що відповідають умовам, визначеним національним природоохоронним законодавством або міжнародними нормативно-правовими актами, і забезпечують збереження ландшафтного та біологічного різноманіття, особливо ті, що включають середовища існування рідкісних і таких, що перебувають під загрозою зникнення, видів рослин і тварин



## *природні коридори*

формується ділянками природних ландшафтів витягнутої конфігурації, різної ширини, протяжності, форми і з'єднують між собою природні регіони. Вони мають забезпечувати відповідні умови збереження видів дикої фауни та флори





## *буферні зони*

створюються для захисту природних регіонів і коридорів від негативної дії зовнішніх чинників, забезпечення дотримання в їх межах більш сприятливих умов для розвитку і самовідновлення та оптимізації форм господарювання з метою збереження існуючих і відтворення втрачених природних цінностей



## *відновлювані території*

виділяються на землях, у природних комплексів, що зазнали змін під впливом антропогенних факторів або стихійних явищ, і що можуть бути відновленими шляхом здійснення відповідних заходів. До відновлюваних територій включають також еродовані землі, землі, що підлягають рекультивації та залісненню



## *Правовою основою формування національної екологічної мережі є:*

- ✓ Закон України «Про охорону навколишнього природного середовища»
- ✓ Закон України «Про екологічну мережу України»
- ✓ Загальнодержавна програма формування національної екологічної мережі України на 2000 – 2015 роки
- ✓ Закон України «Про природно-заповідний фонд України»
- ✓ Закон України «Про тваринний світ»
- ✓ Закон України «Про рослинний світ»
- ✓ Земельний кодекс України
- ✓ Лісовий кодекс України
- ✓ Водний кодекс України



## **Природоохоронні ділянки міжнародного значення оголошуються відповідно до міжнародних договорів України:**

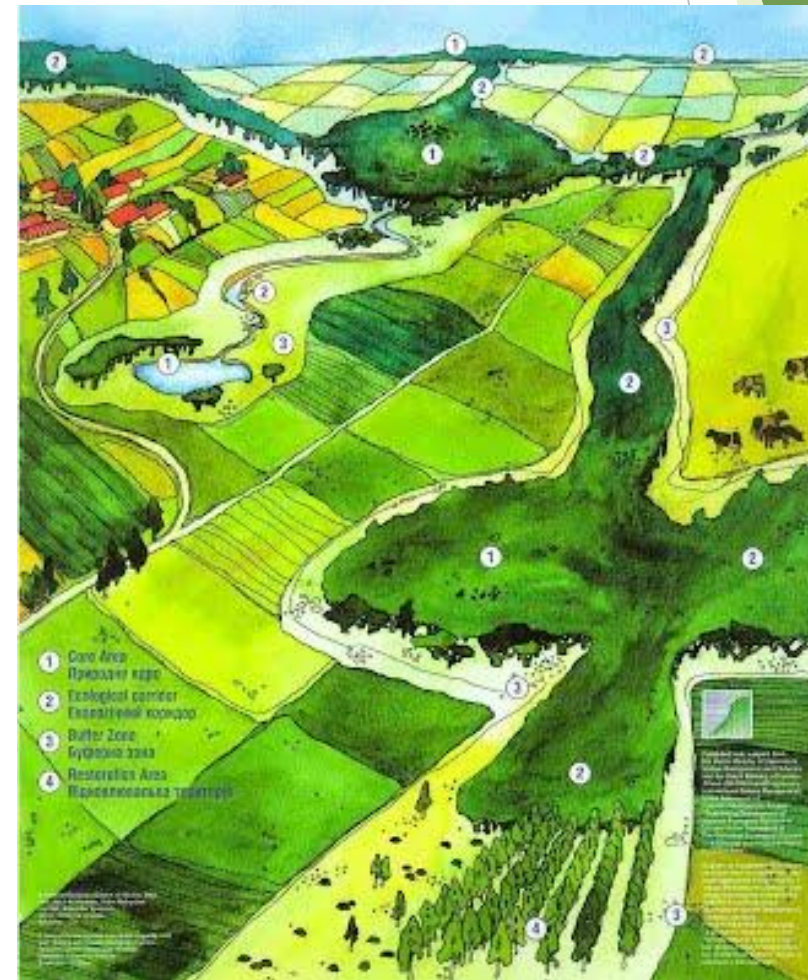
- ✓ Конвенції про водно-болотні угіддя, що мають міжнародне значення, головним чином як середовища існування водоплавних птахів (1971 р.)
- ✓ Конвенції про охорону всесвітньої культурної і природної спадщини (1972 р.)
- ✓ Конвенції про охорону дикої флори і фауни та природних середовищ їх існування в Європі (1979 р.)
- ✓ Конвенції про збереження мігруючих видів диких тварин (1979 р.)
- ✓ Конвенції про охорону біологічного різноманіття (1994 р.)
- ✓ Всеєвропейської стратегії збереження біологічного та ландшафтного різноманіття (1995 р.)
- ✓ Конвенції про охорону та відтворення транскордонних водотоків та міжнародних озер (1999)



**Національна екологічна мережа** включає територіальні структури загальнодержавного і місцевого значення, які визначаються за науковими, правовими, технічними, організаційними та фінансово-економічними критеріями.

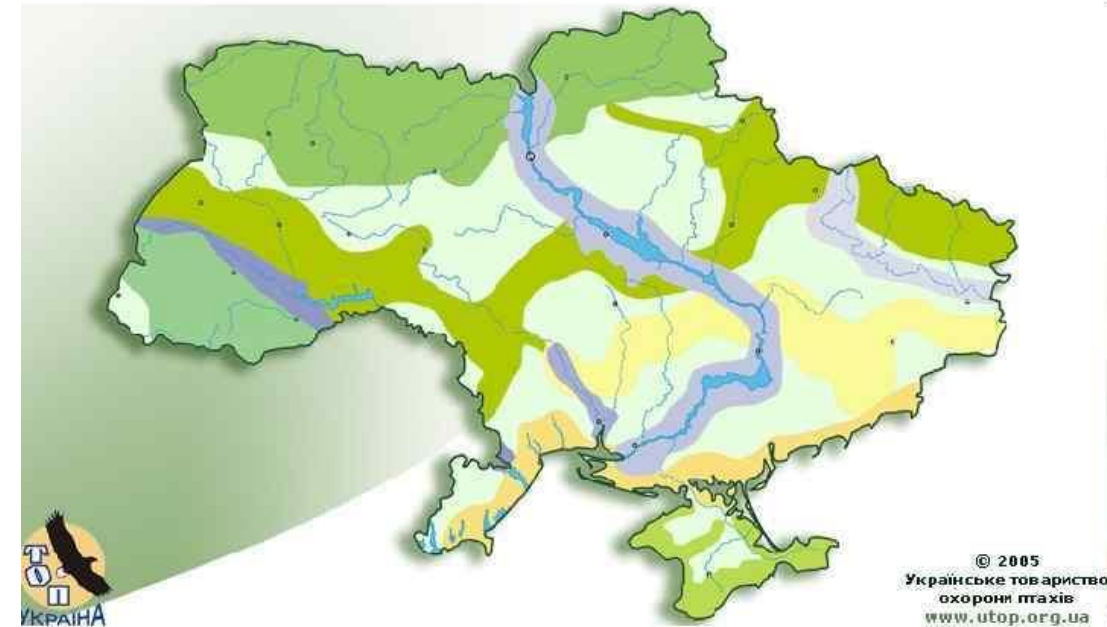
До структур національної екологічної мережі загальнодержавного значення належать:

- ✓ природні регіони
- ✓ природні коридори



**природні регіони, де зосереджені існуючі та такі, що створюватимуться, природно-заповідні території.** Насамперед це регіони Карпат, Кримських гір, Донецького кряжу, Приазовської височини, Подільської височини, Полісся, витоків малих річок, окремих гирлових ділянок великих річок, прибережно-морської смуги, континентального шельфу тощо;

### Екомережа України



**природні коридори** – основні комунікаційні елементи національної екологічної мережі, а саме: широтні природні коридори, що забезпечують природні зв'язки зонального характеру: Поліський (лісовий), Галицько-Слобожанський (лісостеповий), Південноукраїнський (степовий), а також меридіональні природні коридори, просторово обмежені долинами великих річок – Дніпра, Дунаю, Дністра, Західного Бугу, Південного Бугу, Сіверського Дінця, які об'єднують водні та заплавні ландшафти – шляхи міграції численних видів рослин і тварин. Окремий екологічний коридор, що має міжнародне значення, формує ланцюг прибережно-морських природних ландшафтів Азовського і Чорного морів, який оточує територію України з півдня



# Основні елементи національної екологічної мережі загальнодержавного значення

Елемент екологічної мережі	Розташування (за фізико-географічними умовами)	Основні території та об'єкти – складові екологічної мережі
<b>Природні регіони</b>		
Карпатський	Карпатська гірська країна  Передкарпаття та Опілля	біосферні заповідники: Карпатський, Розточанський, Східні Карпати; природний заповідник Горгани; національні природні парки: Синевир, Карпатський, Ужанський, Сколівські Бескиди, Гуцульщина національний природний парк Галицький
Кримський гірський природні	Кримська гірська країна	заповідники: Кримський, Ялтинський гірсько-лісовий, Карадазький, Опукський; національні природні парки: Севастопольський, Чатир-Даг
Західний Поліський	Західне Полісся	біосферний заповідник Західне Полісся; природні заповідники: Черемський, Рівненський, Південно поліський
Центральний Поліський	Придніпровське Полісся	біосферний заповідник Поліський; природні заповідники Дніпровський, Деснянський, національні природні парки: Мезинський, Коростишівський, Ічнянський, Голосіївський



# Основні елементи національної екологічної мережі загальнодержавного значення

Елемент екологічної мережі	Розташування (за фізико-географічними умовами)	Основні території та об'єкти – складові екологічної мережі
Східний Поліський	Східне Полісся	національні природні парки: Середньосеймський, Деснянсько-Старогутський, Тростянецько-Ворсклянський
Подільський	Подільська височина	природний заповідник Медобори; національні природні парки: Подільські Товтри, Кременецькі Гори, Центрально-Подільський, Савранський ліс, Дністровський каньйон
Середньодніпровський	Середнє Придніпров'я	Український лісостеповий біосферний заповідник; національні природні парки: Черкаський Бір, Холодний Яр, Середньо-Придніпровський, Трахтемирівський, Переяслав-Хмельницький, Чорноліський; Канівський природний заповідник
Придонецький	долина р. Сіверського Дінця	національні природні парки: Святі Гори, Сіверсько-Донецький, Слобожанський, Гомільшанський
Донецько-Приазовський	Донецький кряж, Приазовська височина	Український степовий природний заповідник; національні природні парки: Приазовський, Меотида

# Основні елементи національної екологічної мережі загальнодержавного значення

Елемент екологічної мережі	Розташування (за фізико-географічними умовами)	Основні території та об'єкти – складові екологічної мережі
Таврійський	Дніпровсько-Молочанське межиріччя	біосферні заповідники: Чорноморський, Асканія Нова; національні природні парки: Нижньодніпровський, Азово-Сиваський
Нижньодністровський	пониззя долини р. Дністер	Нижньодністровський національний природний парк
Нижньодунайський	пониззя долини р. Дунаю	Дунайський біосферний заповідник
Азовський	Азовське море	Казантипський, Опукський природні заповідники; національні природні парки: Азово-Сиваський, Сиваський, Меотида
Чорноморський	північно-східний шельф Чорного моря	національні природні парки: Велике філофорне поле Зернова, Мале філофорне поле, Джарилгач, Кінбурнська коса

# Основні елементи національної екологічної мережі загальнодержавного значення

Елемент екологічної мережі	Розташування (за фізико-географічними умовами)	Основні території та об'єкти – складові екологічної мережі
<b>Природні коридори</b>		
Поліський	зона лісів	ліси першої та другої груп, болота
Галицько-Слобожанський	зона лісостепу	ліси першої та другої груп, лісосмуги, луки, пасовища
Південноукраїнський	зона степів	лісосмуги, пасовища, сіножаті
Прибережно-морський	прибережна смуга Азовського і Чорного морів	внутрішні морські води, морські коси, мілини, пляжі, острови
Дністровський	долина р. Дністра	заплавні луки, чагарники, схиліві землі з незначним рослинним покривом, ліси, водні об'єкти
Бузький	долини річок Західного і Південного Бугу	заплавні луки, чагарники, сіножаті, схиліві землі з незначним рослинним покривом, ліси, водні об'єкти
Дніпровський	долина р. Дніпра	заплавні луки, чагарники, сіножаті, схиліві землі з незначним рослинним покривом, ліси, водні об'єкти
Сіверсько-Донецький	долина р. Сіверського Дінця	заплавні луки, чагарники, сіножаті, схиліві землі з незначним рослинним покривом, ліси, водні об'єкти

## Об'єкти екологічної мережі (складові структурних елементів екологічної мережі)

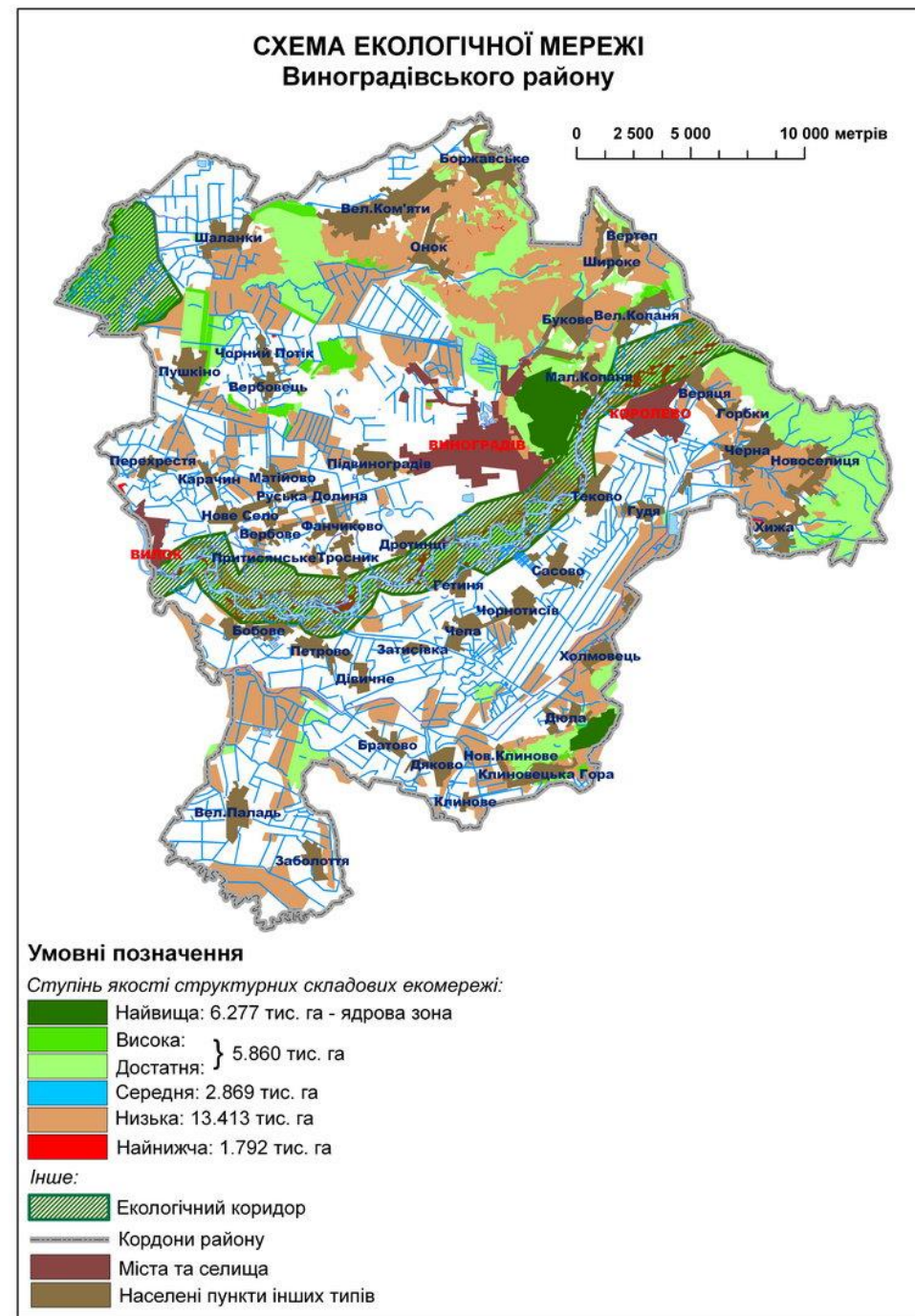
- ✓ території і об'єкти природно-заповідного фонду як основні природні елементи екологічної мережі, та штучно створені об'єкти природно-заповідного фонду
- ✓ водні об'єкти (ділянки моря, озера, водосховища, річки), водно-болотні угіддя, водоохоронні зони, прибережні захисні смуги, смуги відведення, берегові смуги водних шляхів і зони санітарної охорони, що утворюють відповідні басейнові системи
- ✓ землі лісового фонду
- ✓ позахисні лісові смуги та інші захисні насадження, які не віднесені до земель лісового фонду
- ✓ землі оздоровчого призначення (курортні та лікувально-оздоровчі території) з їх природними ресурсами
- ✓ землі рекреаційного призначення, які використовуються для організації масового відпочинку населення і туризму та проведення спортивних заходів
- ✓ інші природні території та об'єкти (ділянки степової рослинності, пасовища, сіножаті, кам'яні розсипи, піски, солончаки, земельні ділянки, в межах яких є природні об'єкти, що мають особливу природну цінність)
- ✓ земельні ділянки, на яких зростають природні рослинні угруповання, занесені до Зеленої книги України
- ✓ території, які є місцями перебування чи зростання видів тваринного і рослинного світу, занесених до Червоної книги України
- ✓ частково землі сільськогосподарського призначення екстенсивного використання – пасовища, луки, сіножаті тощо
- ✓ радіоактивно забруднені землі, що не використовуються та підлягають окремій охороні, – як природні регіони з окремим статусом



## **Принципи формування, збереження та використання екомережі**

- ✓ забезпечення цілісності екосистемних функцій складових елементів екомережі;
- ✓ збереження та екологічно збалансоване використання природних ресурсів на території екомережі;
- ✓ зупинення втрат природних та напівприродних територій (зайнятих рослинними угрупованнями природного походження та комплексами, зміненими в процесі людської діяльності), розширення площі території екомережі;
- ✓ забезпечення державної підтримки, стимулювання суб'єктів господарювання при створенні на їх землях територій та об'єктів природно-заповідного фонду, інших територій, що підлягають особливій охороні, розвитку екомережі;
- ✓ забезпечення участі громадян та їх об'єднань у розробленні пропозицій і прийнятті рішень щодо формування, збереження та використання екомережі;
- ✓ забезпечення поєднання національної екомережі з екомережами суміжних країн, що входять до Всеєвропейської екомережі, всебічний розвиток міжнародної співпраці у цій сфері;
- ✓ удосконалення складу земель України шляхом забезпечення науково-обґрунтованого співвідношення між різними категоріями земель;
- ✓ системне врахування екологічних, соціальних та економічних інтересів суспільства

Схеми формування (розвитку) екомережі – це текстові та графічні матеріали, які визначають на регіональному та місцевому рівні пріоритети і концептуальні основи формування, збереження та невиснажливого використання екомережі, формування просторового розташування її структурних елементів, розвитку системи територій та об'єктів природно-заповідного фонду.



## Розробка місцевих схем формування (розвитку) екомережі передбачає:

- ✓ визначення територій, що мають особливу природоохоронну, наукову, екологічну, рекреаційну, історико-культурну, естетичну цінність;
- ✓ нанесення на планово-картографічні матеріали територій та об'єктів, включених до переліків екомережі;
- ✓ обґрунтування необхідності їх включення, резервування територій для цих потреб, надання природоохоронного статусу, введення обмежень (обтяжень) для відновлюваних, буферних та сполучних територій;
- ✓ розроблення рекомендацій щодо визначення режиму територій та об'єктів природно-заповідного фонду та інших територій, що підлягають особливій охороні, відновлюваних, буферних та сполучних територій, які пропонується створити;
- ✓ узгодження схем із затвердженою проектною документацією, забезпечення збереження та невиснажливого використання цінних ландшафтів та інших природних комплексів, об'єктів і територій.





**Смарагдова мережа (Emerald Network)** – новітня мережа природоохоронних територій, яка впроваджується у країнах-членах ЄС, які ратифікували Бернську конвенцію. Смарагдова мережа являє собою аналог мережі Natura 2000, яка присутня в країнах ЄС, і покликана забезпечити належну охорону видів та оселищ, наведених у Резолюціях 4 та 6 Бернської конвенції. Формування Смарагдової мережі в Україні ще далеке від свого завершення. Тим не менше, Смарагдова мережа є перспективним інструментом охорони та сталого управління лісами.



# ЩО ТАКЕ СМАРАГДОВА МЕРЕЖА?

**Смарагдова мережа (Emerald Network)** – мережа природоохоронних територій, створена задля збереження видів та оселищ, які потребують охорони на загальноєвропейському рівні. Смарагдова мережа формується у країнах, які не є членами ЄС, і є аналогічною до мережі Natura 2000, яка функціонує у країнах ЄС. Розробка Смарагдової мережі України розпочалася у 2009 році і триває досі. Наразі Смарагдова мережа в Україні включає близько 12% території країни, у тому числі чимало українських лісів.







## Мережа Емеральд України

- затвержені території
- території, затвержені за пропозицією авторів
- номіновані Україною для затвердження

## ЯК РЕГУЛЮЄТЬСЯ РОБОТА СМАРАГДОВОЇ МЕРЕЖІ?

Основною передумовою для створення Смарагдової мережі є Конвенція про охорону дикої флори та фауни і природних середовищ існування в Європі (Бернська конвенція), до якої приєдналися більшість країн Європи. Україна ратифікувала Бернську конвенцію у 1996 році. Одним із положень Конвенції, уточненим рядом подальших нормативних актів, стало створення мережі Територій Особливого Природоохоронного Інтересу (Areas of Special Conservation Interest, ASCI), які і є складовими Смарагдової мережі. Більш детально функціонування Смарагдової мережі прописане у ряді Резолюцій Бернської конвенції.

Положення Бернської конвенції є обов'язковими для України, яка ратифікувала дану конвенцію. Тим не менше, українське законодавство, яке б регулювало роботу Смарагдової мережі в Україні, наразі відсутнє, хоча й активно розробляється.





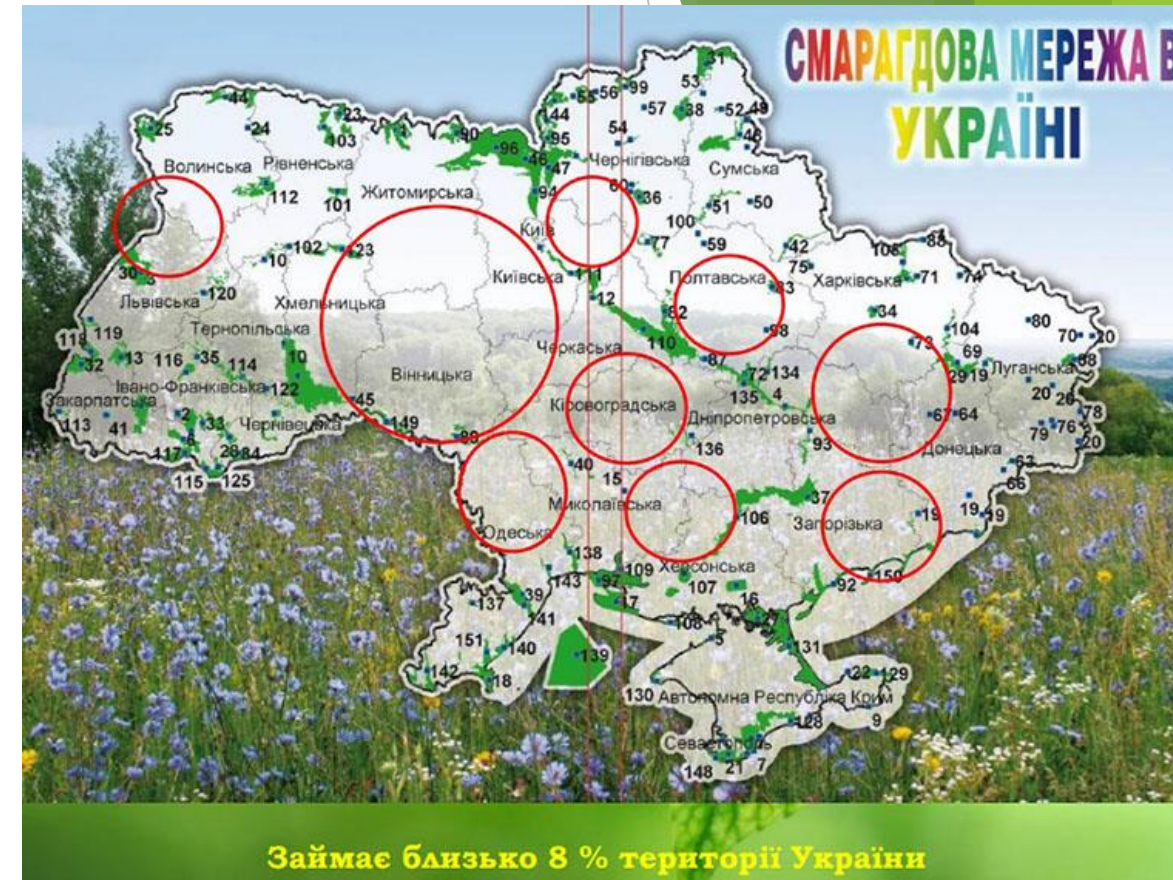
## ЩО ОХОРОНЯЄ СМАРАГДОВА МЕРЕЖА?

**Мета Смарагдової мережі** – забезпечити охорону оселищ та видів, наведених у Резолюціях 4 та 6 Бернської конвенції, відповідно. Для прикладу, Резолюція 4 передбачає охорону таких оселищ, як ацидофільні дубові ліси чи букові ліси. Резолюція 6 включає чимало лісових видів, наприклад, білоспинного та трипалого дятлів. Таким чином, наявність на певній території видів та оселищ з Резолюцій є передумовою для створення території Смарагдової мережі.

Збереження оселищ та видів у межах Смарагдової мережі реалізується через біогеографічний підхід. Це значить, що оцінка достатності визначених територій Смарагдової мережі для довгострокового збереження видів і оселищ проводиться в межах біогеографічних регіонів. Територія України розподіляється між континентальним біогеографічним регіоном (приблизно співпадає із Поліською та Лісостеповою кліматичними зонами), степовим (співпадає із Степовою кліматичною зоною та зоною субтропиків у Гірському Криму), альпійським (Українські Карпати) та паннонським біогеографічним регіоном, до якого входить рівнинна частина Закарпатської області.

# ЧИМ ВІДРІЗНЯЮТЬСЯ ТЕРИТОРІЇ СМАРАГДОВОЇ МЕРЕЖІ ВІД ОБ'ЄКТІВ ПЗФ?

Смарагдова мережа функціонує паралельно з мережею об'єктів природно-заповідного фонду (ПЗФ) та не є тотожною. Як вже зазначено вище, Смарагдова мережа створена з метою збереження видів та оселищ, які охороняються Бернською конвенцією. Об'єкти ПЗФ часто створюються з іншою метою. Відповідно, Смарагдові території можуть як перекриватись з наявними об'єктами ПЗФ, так і включати інші території.



# ЯК СТВОРЮЮТЬСЯ НОВІ СМАРАГДОВІ ТЕРИТОРІЇ?

Відповідальними за створення та функціонування територій Смарагдової мережі є державні органи, а також органи Бернської конвенції. **На практиці нові Смарагдові територія створюються згідно наступних етапів:**

**1. На першому етапі** країни визначають перелік присутніх у їх межах видів і оселищ із Резолюцій 4 та 6 Бернської конвенції та обирають потенційні території, які підходять для забезпечення їх довготривалого збереження. У подальшому надсилають до Секретаріату Бернської конвенції базу даних, що містить наукову інформацію про запропоновані території; такі території набувають статусу територій-кандидатів до включення у Смарагдову мережу за рішенням Постійного комітету Бернської конвенції.

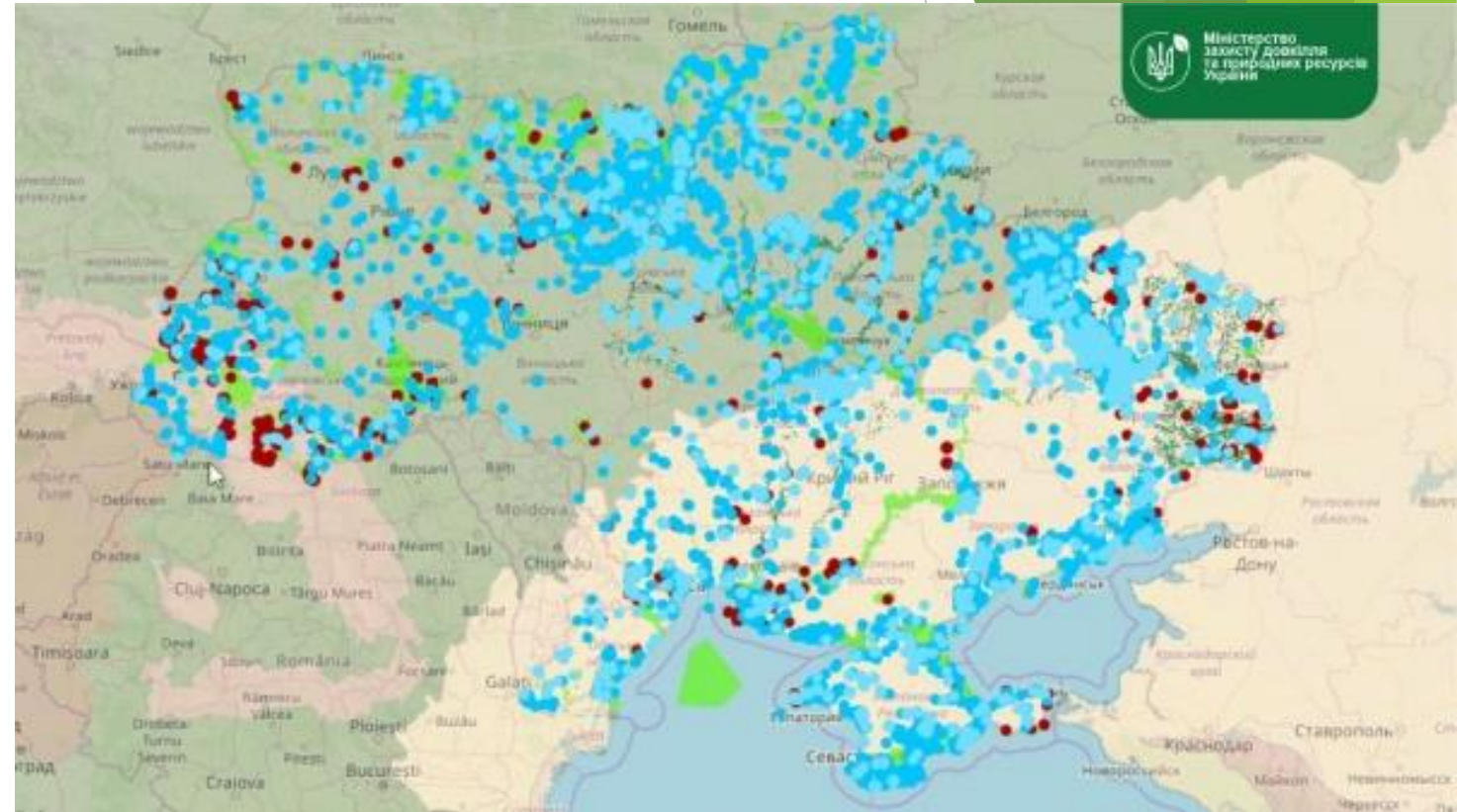
**2. На другому етапі** проводиться оцінка ефективності визначеної територій Смарагдової мережі, що здійснюється за біогеографічними принципом: по кожному виду/оселищу для кожного біогеографічного регіону. Коли цінність територій, запропонованих до включення у Смарагдову мережу, для збереження видів та/або оселищ науково визначена, території-кандидати до включення у Смарагдову мережу подаються до Постійного комітету Бернської конвенції, який офіційно затверджує їх включення до Смарагдової мережі.

**3. На третьому етапі** на національному рівні затверджується перелік територій, включених у Смарагдову мережу та запроваджуються заходи по їх менеджменту та моніторингу під контролем національних органів влади.



# ЯК ДІЗНАТИСЯ, ЯКІ ТЕРИТОРІЇ ВЖЕ ВКЛЮЧЕНІ ДО СМАРАГДОВОЇ МЕРЕЖІ?

Мапа затверджених Бернською конвенцією територій мережі доступна на офіційних ресурсах Бернської конвенції, а також на Публічній кадастровій карті України.



<https://emerald.eea.europa.eu/>

## КОРИСНІ ПОСИЛАННЯ

- ✓ Бернська конвенція
- ✓ Резолюція 4 Бернської конвенції (перелік охоронюваних оселищ)
- ✓ Резолюція 6 Бернської конвенції (перелік охоронюваних видів)
- ✓ Карта Смарагдової мережі на сайті Бернської конвенції
- ✓ Проектування і збереження територій мережі Емеральд (Смарагдової мережі): Методичні матеріали
- ✓ Залучення громадськості та науковців до проектування мережі Емеральд (Смарагдової мережі) в Україні
- ✓ Тлумачний посібник оселищ Резолюції №4 Бернської конвенції, що знаходяться під загрозою і потребують спеціальних заходів охорони
- ✓ Приклад скарги щодо негативної діяльності на території Смарагдової мережі