

Лекція №12

Тема: Інспектування, обстеження і реєстрація сортових і гібридних посівів.
Адаптація вітчизняного насінництва до міжнародних схем (ОЕСД) і процедур

План

1. Теоретичні основи інспектування насінницьких посівів
2. Польове оцінювання сортових посівів та насаджень.
3. Реєстрація сортових посівів
4. Особливості інспектування гібридних посівів
5. Документальне забезпечення інспектування
6. Міжнародні схеми сертифікації насіння
7. Основні принципи схем ОЕСД
8. Адаптація насінництва України до міжнародних вимог.
9. Проблеми та виклики адаптації
10. Переваги впровадження міжнародних схем
11. Практичне значення для агронома

Література:

- Закону України «Про насіння і садивний матеріал»
<https://zakon.rada.gov.ua/laws/show/411-15#Text>
- Закон України «Про охорону прав на сорти рослин»
<https://zakon.rada.gov.ua/laws/show/3116-12#Text>
- Земельний кодекс України <https://zakon.rada.gov.ua/laws/show/2768-14#Text>
- Податкове законодавство (у частині аграрного виробництва)
<https://zakon.rada.gov.ua/rada/show/v1714225-96#Text>

Державні стандарти (ДСТУ) <https://me.gov.ua/Documents/Detail?id=50115aee-4114-4956-985f-3ec5c0fed1fc&lang=uk-UA&title=DerzhavniStandartiUkraini-dstu-%3Fskuvqnydgmwysixu>

Сучасне насінництво є стратегічно важливою галуззю аграрного сектору, що визначає рівень продовольчої безпеки держави, ефективність рослинництва та конкурентоспроможність аграрної продукції на світовому ринку. В умовах глобалізації особливого значення набуває гармонізація національної системи насінництва із міжнародними стандартами.

Одними з ключових елементів системи контролю якості насіння є:

- інспектування посівів;
- польове обстеження;
- реєстрація сортових і гібридних посівів;
- впровадження міжнародних схем сертифікації.

1. Теоретичні основи інспектування насінницьких посівів

Інспектування - це комплекс заходів, спрямованих на перевірку відповідності посівів встановленим вимогам щодо сортової чистоти, фітосанітарного стану та агротехнічних умов вирощування.

Основні завдання інспектування:

- підтвердження сортової ідентичності;
- контроль чистоти сорту;
- виявлення домішок інших культур;
- оцінка стану рослин;
- контроль дотримання технології вирощування.

Інспектування проводиться спеціально підготовленими фахівцями - інспекторами насінництва.

2. Польове оцінювання сортових посівів та насаджень

Проведення першого етапу польового оцінювання – попереднє обстеження.

Сертифікація насіння та садивного матеріалу – це цілий комплекс заходів з визначення сортової чистоти (типовості), вмісту видової та сортової домішок, засміченості бур'янами, ураженості хворобами та заселеності шкідниками з єдиною метою – визначення придатності врожаю для використання в якості насіння. Проведення польового оцінювання регламентується Порядком проведення сертифікації, видачі та скасування сертифікатів на насіння та/або садивний матеріал та форм сертифікатів на насіння та/або садивний матеріал, затвердженим Постановою КМУ від 17 листопада 2023 року № 1210 та методиками польового оцінювання відповідних культур.

Визначення сортових якостей насіння та садивного матеріалу здійснюється шляхом польового оцінювання, ділянкового та лабораторного сортового контролю на відповідність сорту морфологічним ознакам, визначеним при його реєстрації (ст. 17 Закону України «Про насіння та садивний матеріал»).

Для проведення польового оцінювання посіву або насадження суб'єкт насінництва подає до органу із сертифікації не пізніше ніж за 20 робочих днів до закінчення граничного строку проведення польового оцінювання посіву або насадження сільськогосподарських рослин заявку на визначення сортових якостей насіння або садивного матеріалу за формою згідно з додатком 1 Порядку. До заявки додаються: - документи, що підтверджують право на використання сорту рослин (патент та/або свідоцтво про державну реєстрацію сорту рослин,

та/або ліцензійний договір про використання сорту рослин); - копії сертифікатів, виданих на насіння, або садивний матеріал попередньої генерації під час послідовного розмноження;

- схема розміщення поля (полів) посіву або насадження з прив'язкою до місцевості;

- для гібридів – інформація про співвідношення чоловічих і жіночих рослин, визначене власником майнового права інтелектуальної власності на поширення сорту;

- інформація про обраного аудитора із сертифікації (агронома-інспектора) у разі можливості проведення польового оцінювання аудитором із сертифікації (агрономом-інспектором), який провадить діяльність, як незалежний експерт.

Документи можуть бути подані особисто, або надіслані поштовим відправленням.

Рішення про відмову у проведенні польового оцінювання посівів, або насаджень ухвалюється у разі несвоєчасного подання заявником заявки та необхідних документів, або подання документів не в повному обсязі.

Проведення польового оцінювання насінневих посівів, або насаджень з послідуною видачею сертифікатів, що засвідчують сортові якості, передбачено лише у суб'єктів господарювання, занесених до Державного реєстру суб'єктів насінництва та розсадництва. Апробації підлягають усі насінницькі посіви, маточні насадження та плодіві саджанці, які заплановано до реалізації.

Заявка перебуває на розгляді протягом десяти днів: спеціалісти перевіряють, чи правильно оформлені документи, якщо ні – роблять зауваження та просять надати необхідне. Якщо питань до документів немає, виробник отримує повідомлення, згідно з яким призначається аудитор із сертифікації (агроном-інспектор), також це повідомлення надається інспектору, і в подальшому в робочому порядку узгоджується зручний для всіх час візиту в господарство.

Якщо господарі купують насіння, або саджанці за кордоном, виробник зобов'язаний надати усі необхідні документи про їхнє походження. Також особливу увагу виробнику необхідно звертати на внесення ввезених сортів до Державного реєстру сортів рослин, придатних до поширення в Україні.

Польове інспектування проводять у два етапи: попереднє та остаточне.

Під час попереднього обстеження посіву, або насадження уточнюються відомості, надані при подачі заявки на проведення польового інспектування. Кожен заявлений посів, чи насадження обстежують у натурі для підтвердження ідентичності сорту, перевіряється дотримання вимог технології виробництва насіння, або садивного матеріалу (попередники, межі посіву чи насадження, просторова ізоляція, розмежування тощо), а також ступінь засміченості бур'янами (карантинними, важковідокремлюваними, злісними), ураженості хворобами, пошкодження шкідниками та діагностика вірусних та вірусоподібних патогенів.

Результати попереднього обстеження та виявлені у ході його проведення можливі недоліки відображаються в акті попереднього польового інспектування. За необхідності вноситься припис із зазначенням терміну усунення наявних недоліків. Якщо всі зауваження аудитора враховано, посів, або насадження вважається придатним для остаточного інспектування.

Остаточне інспектування проводиться у фази розвитку рослин, коли проявляється найбільше сортовирізняльних ознак. Для оцінювання рослин на ділянках використовують офіційний опис сорту, а також результати ґрунтового контролю (якщо такі дані існують).

польового інспектування, на підставі якого формується сертифікат, що засвідчує сортові якості насіння або садивного матеріалу.

У разі невідповідності посіву, або насадження вимогам, встановленим законодавством у сфері насінництва та розсадництва, він вилючається з числа насінневих і підлягає вибракуванню.

Використання насінневого матеріалу, що не має відповідного сертифіката забороняється.



Обстеження - це польова оцінка стану посівів у період вегетації.

Основні етапи обстеження:

1. Візуальна оцінка посівів
2. Визначення сортової чистоти
3. Виявлення домішок
4. Оцінка ураження хворобами
5. Визначення фази розвитку рослин

Критерії оцінки:

- морфологічні ознаки рослин;
- однорідність посіву;
- відповідність сорту опису;
- наявність карантинних організмів.

Для гібридних посівів особливо важливим є контроль:

- стерильності материнських форм;
- відповідності батьківських ліній;
- синхронності цвітіння.

3. Реєстрація сортових посівів

Реєстрація є обов'язковою умовою ведення насінницької діяльності.

Мета реєстрації:

- облік насінницьких площ;
- контроль походження насіння;
- забезпечення простежуваності продукції.

Основні етапи реєстрації:

1. Подання заявки виробником
2. Перевірка документації
3. Внесення до державного реєстру
4. Присвоєння реєстраційного номера

Реєстрації підлягають:

- сортові посіви;
- гібридні посіви;
- насінницькі ділянки.

4. Особливості інспектування гібридних посівів

Гібридне насінництво має ряд специфічних вимог.

Основні аспекти контролю:

- генетична чистота;
- контроль батьківських форм;
- дотримання просторової ізоляції;

- контроль запилення.

Важливість просторової ізоляції:

- запобігання перезапиленню;
- збереження гібридної чистоти;
- підвищення якості насіння.

5. Документальне забезпечення інспектування

У процесі інспектування оформлюються такі документи:

- акт польового обстеження;
- журнал інспекції;
- сертифікат відповідності;
- протоколи лабораторних досліджень.

Документація забезпечує:

- юридичну достовірність;
- контроль якості;
- можливість експорту продукції.

6. Міжнародні схеми сертифікації насіння

Важливим етапом розвитку насінництва є інтеграція у міжнародну систему.

Однією з найважливіших є схема OECD (Організація економічного співробітництва та розвитку).

Основна мета схем OECD:

- стандартизація якості насіння;
- забезпечення міжнародної торгівлі;
- взаємне визнання сертифікатів.

7. Основні принципи схем OECD

- сортова ідентифікація;
- простежуваність;
- контроль виробництва;
- офіційне інспектування;
- сертифікація.

Схеми поширюються на:

- зернові культури;
- кормові;
- овочеві;
- олійні.

8. Адаптація насінництва України до міжнародних вимог

Україна активно інтегрується у світову систему насінництва.

Основні напрямки адаптації:

- гармонізація законодавства;
- впровадження міжнародних стандартів;
- удосконалення сертифікації;
- підготовка фахівців;
- цифровізація процесів.

9. Проблеми та виклики адаптації

- недостатній рівень технічного забезпечення;
- необхідність навчання персоналу;
- складність переходу на нові стандарти;
- фінансові витрати.

10. Переваги впровадження міжнародних схем

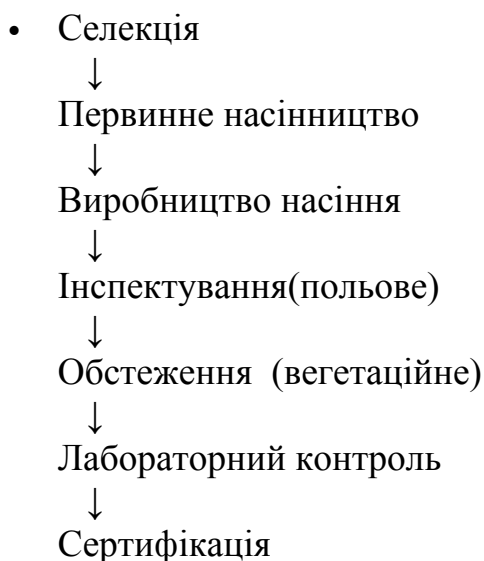
- вихід на міжнародні ринки;
- підвищення якості продукції;
- довіра іноземних партнерів;
- конкурентоспроможність.

11. Практичне значення для агронома

Майбутній агроном повинен:

- розуміти принципи інспектування;
- вміти оцінювати посіви;
- знати вимоги законодавства;
- орієнтуватися у міжнародних стандартах.

• Схема 1. Система контролю якості насіння



↓
Реалізація

-
- **Схема 2. Алгоритм інспектування сортових посівів**

- Підготовка інспектора

↓
Перевірка документів

↓
Виїзд у поле

↓
Огляд посівів

↓
Визначення сортової чистоти

↓
Фіксація порушень

↓
Оформлення акту

- **Схема 3. Структура польового обстеження**

- Оцінка густоти рослин

↓
Аналіз морфологічних ознак

↓
Виявлення домішок

↓
Оцінка ураження хворобами

↓
Висновок про придатність посіву

-
- **Схема 4. Реєстрація насінницьких посівів**

-
- Заявка від виробника

↓
Перевірка документів

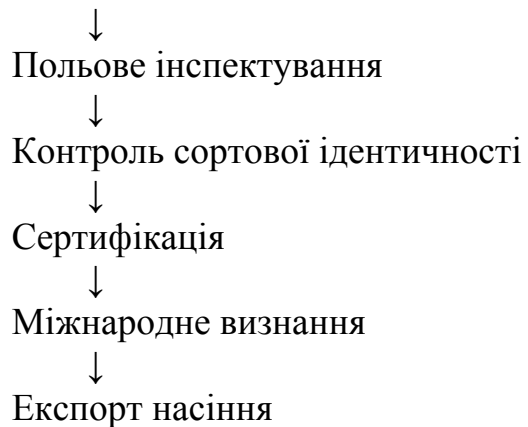
↓
Польове підтвердження

↓
Внесення до реєстру

↓
Присвоєння статусу

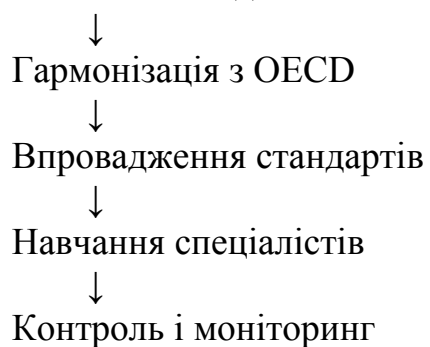
- **Схема 5. Система ОЕСД (ОЕСД) у насінництві**

- Національний орган сертифікації



- **Схема 6. Адаптація України до міжнародних стандартів**

- Аналіз законодавства



Висновки

Інспектування, обстеження та реєстрація сортових і гібридних посівів є основою системи контролю якості насіння. Вони забезпечують:

- високу якість продукції;
- збереження сортових ознак;
- ефективність аграрного виробництва.

Адаптація до міжнародних схем, зокрема ОЕСД, відкриває нові можливості для розвитку насінництва України та інтеграції у світовий аграрний простір.