
ТЕМА 10. Проектування приміщень культурно-дозвілєвого та фізкультурно-оздоровчого призначення

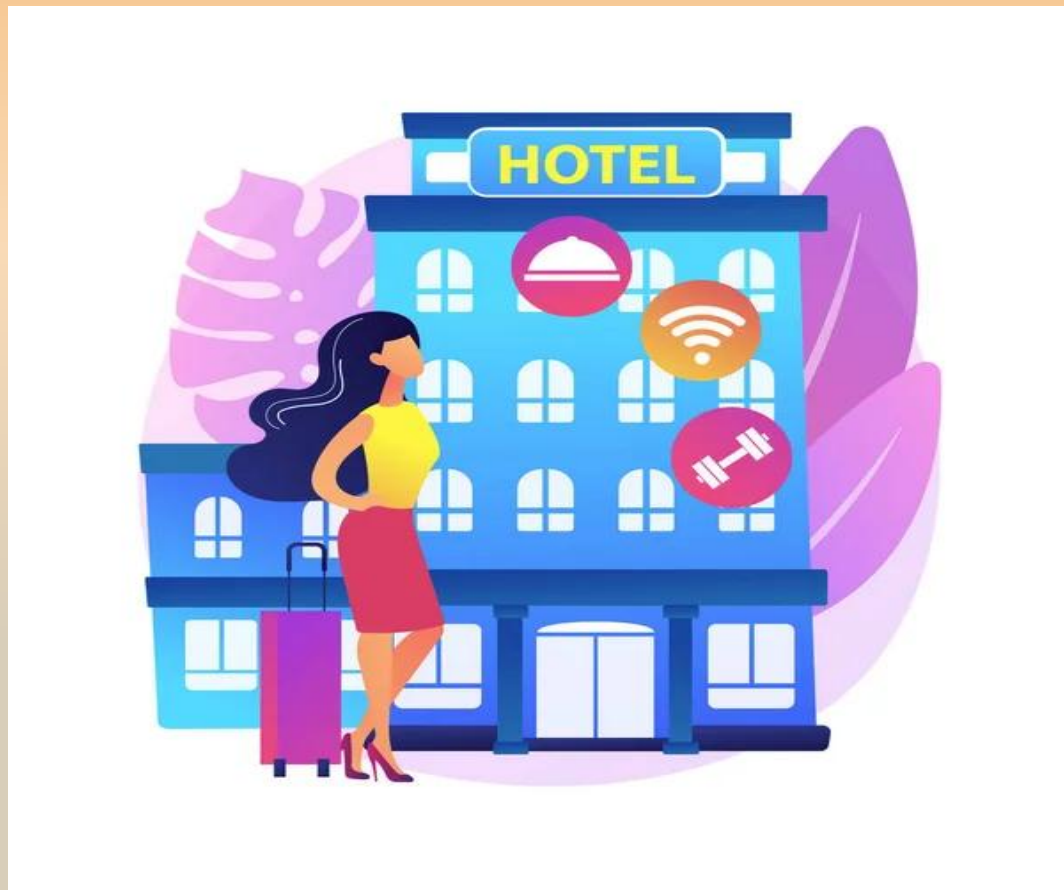
Лектор: д.е.н., професор кафедри туризму та готельно-ресторанної справи Климчук Альона Олегівна

План

1. Особливості організації діяльності приміщень культурно-дозвілєвого призначення при готелі.
2. Розміщення, склад і площі приміщень приміщень культурно-дозвілєвого призначення залежно від категорії типу готелю.
3. Розміщення приміщень фізкультурно-оздоровчого призначення в готелі.
4. Склад, розміри і площі споруд приміщень фізкультурно-оздоровчого призначення залежно від категорії типу готелю.

1. Особливості організації діяльності приміщень культурно-дозвілєвого призначення при готелі.

Містобудівні показники місткості будинків культурно-видовищних та дозвілєвих закладів і кількість місць у залах для глядачів слід приймати за розрахунком згідно з чинними містобудівними нормами ДБН 360 з уточненням містобудівних показників у завданні на проектування. Рекомендований перелік будинків культурно-видовищного та дозвілєвого призначення, що розміщуються у міських і сільських поселеннях, їх місткість наведені у додатку В вказаного документа.



Проектування будинків і споруд культурно-видовищних та дозвіллевих закладів місткістю залів більше 1500 місць (відвідувачів), спеціалізованих типів будинків та приміщень у складі багатофункціональних комплексів або громадсько-культурних центрів, а також реконструкція зазначених закладів здійснюється за завданням на проектування з урахуванням вимог ДБН 360.



При проектуванні нового будівництва та реконструкції будинків культурно-видовищних і дозвіллевих закладів необхідно враховувати вимоги щодо забезпечення пересування інвалідів, що користуються кріслами-колясками, а також інших маломобільних груп населення і доступності для них усіх приміщень згідно з ВСН 62 та додатком Г цих Норм.



Документи, що нормують проектування приміщень культурно-дозвіллевого призначення

ДБН В.2.2-20:2008	«Готелі»
ДБН 360	«Містобудування. Планування і забудова міських і сільських поселень»
ДБН В.2.2-16:2005	«Будинки і споруди. Культурно-видовищні та дозвіллеві заклади»
ВБН 62	«Проектування середовища життєдіяльності з урахуванням потреб інвалідів і маломобільних груп населення»
ДБН Б.2.4-1	МІСТОБУДУВАННЯ. ПЛАНУВАННЯ І ЗАБУДОВА сільських поселень
ДБН В.2.2-9	ГРОМАДСЬКІ БУДИНКИ ТА СПОРУДИ Основні положення
ДержСанПіН 173	Державні санітарні правила планування та забудови населених пунктів.
СанПіН 2605	Санітарні норми і правила забезпечення інсоляцією житлових і громадських будинків і територій житлової забудови

Розміщення, розмір та склад земельних ділянок кінотеатрів, відеокомплексів, театрів, клубів, центрів дозвілля визначаються згідно з вимогами ДБН 360; ДБН Б.2.4-1; ДБН В.2.2-9 з урахуванням ДержСанПіН 173, СанПіН 2605, НРБУ і вимог цього розділу.

Розміри ділянок для будівництва рекомендується приймати з розрахунку:

- ✓ для кінотеатрів і відеокомплексів - 3-5 м² на одне місце у залі для глядачів;
- ✓ для клубів, центрів дозвілля - 7-12 м² на одного відвідувача.



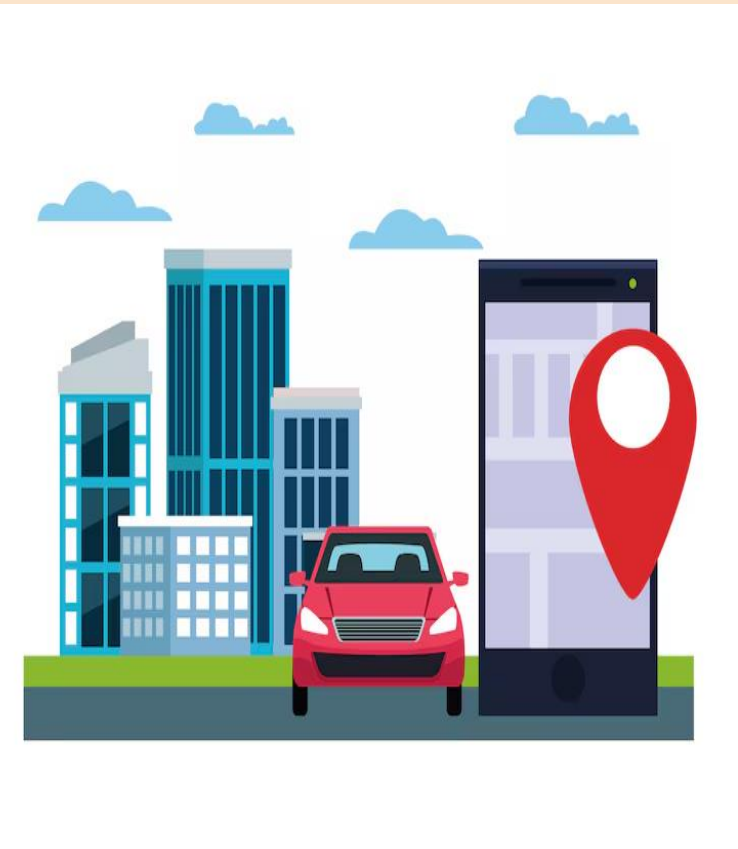
Вибір земельної ділянки для будівництва театру та визначення його розмірів рекомендується здійснювати на основі передпроектних досліджень згідно з вимогами ДБН А.2.2-3.

На земельній ділянці кінотеатру, відеокомплексу, театру, клубу, центру дозвілля слід передбачати:

- ✓ майданчики перед входами і виходами (із розрахунку на одне місце в залі - 0,2 м², для сезонних кінотеатрів і театрів - 0,3 м);
- ✓ місце для реклами та малі архітектурні форми;
- ✓ зелені насадження, майданчики для стоянок автомобілів, господарське подвір'я згідно з вимогами ДБН 360.

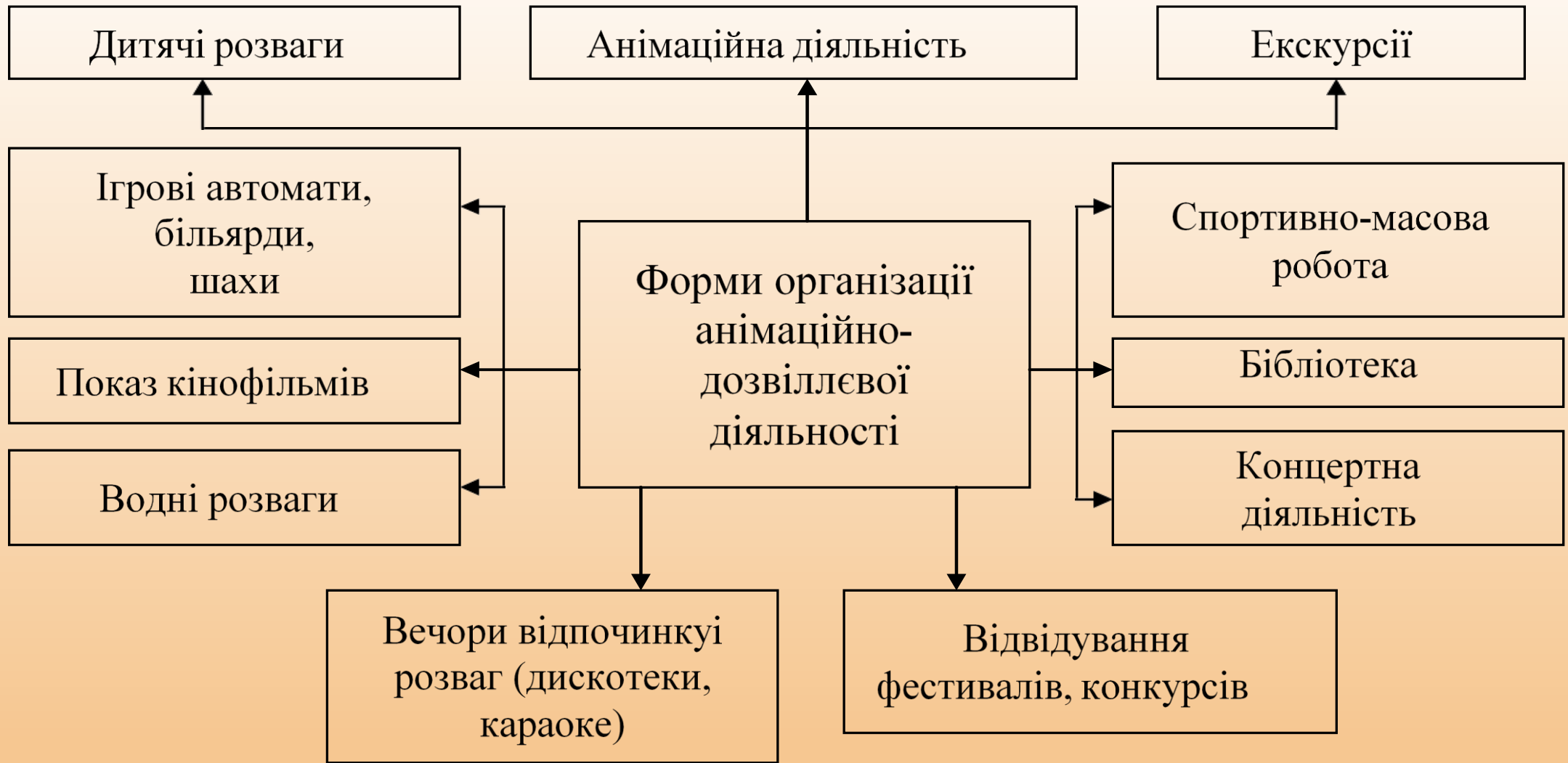


На ділянці будинків і споруд культурно-видовищних та дозвіллевих закладів, що проектується та реконструюються, повинні бути передбачені індивідуальні автостоянки для інвалідів за розрахунком, але не менше одного машино-місця і спеціальні пристрої (пандуси, підйомники, поручні) для використання інвалідами всієї території і будинку згідно з вимогами ВБН 62.



Організація відпочинку рекреантів на курортах є однією з найважливіших завдань фахівців курортної справи і туризму. Численні опитування показують, що основною метою приїзду на курорт 50-70 % відпочиваючих є відпочинок. Цей відсоток дещо вищий для приморських курортів і нижче для вузькоспеціалізованих. У будь-якому випадку, організація дозвілля відпочиваючих - важке завдання, пов'язана, перш за все з великою кількістю вільного часу у відпочиваючих в готелях в період перебування на курорті.

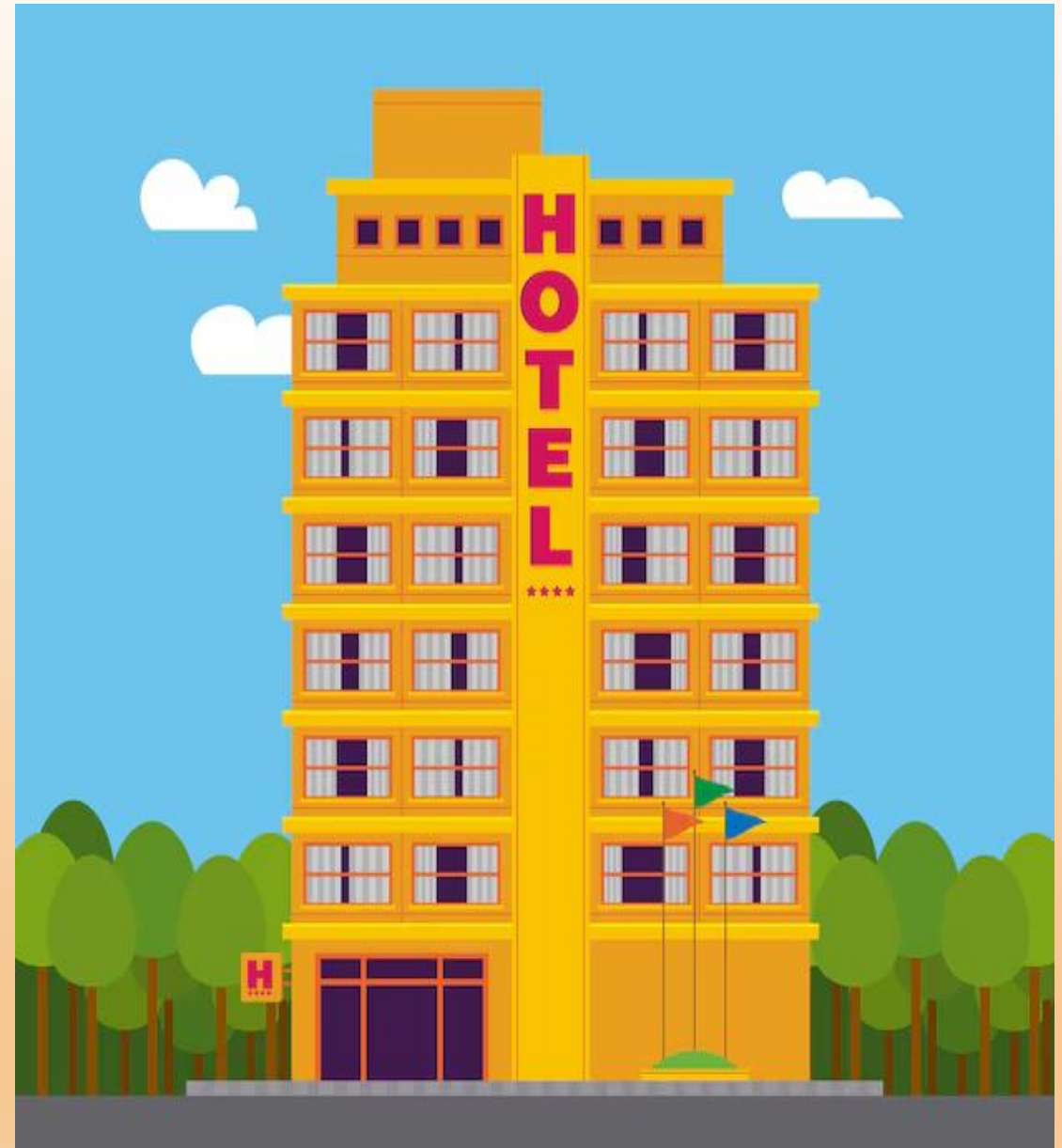




Форми організації анімаційно-дозвіллевої діяльності

Спортивно-масова робота проводиться силами як співробітників самого готелю, так і силами професіоналів, залучуваних з боку.

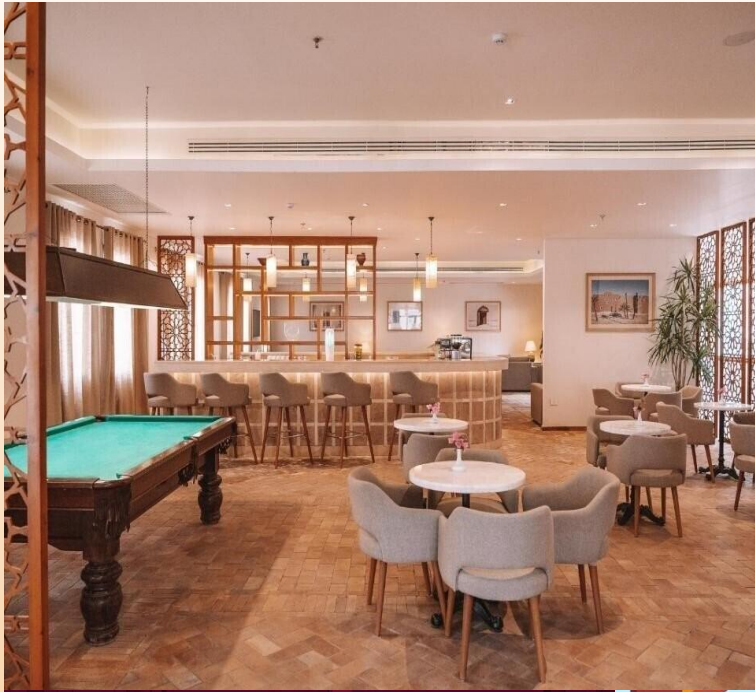
Екскурсійна робота може здійснюватися як власними силами, так і з залученням спеціалізованих організацій - турфірм та екскурсійних бюро. Слід також мати на увазі, що екскурсійна діяльність ліцензується і вимагає наявності певних сертифікатів і необхідних для організації і проведення екскурсій документації і транспортних засобів. Практика показує, що найвигідніше вдаватися до послуг спеціалізованих туристично-екскурсійних організацій, ніж організувати все власними силами.



Показ кінофільмів з появою новітніх технологій та супутникового телебачення відійшов на другий план. Виняток становлять лише трансляції кінофільмів для невеликих аудиторій в залах, обладнаних за останнім словом техніки.

Вечори відпочинку є однією з найбільш популярною форм проведення дозвілля і характеризуються численними варіантами їх проведення. Це можуть бути вечори зустрічей, танцювальні заходи та дискотека, вечори живої музики, святкові вечори, конкурси і т. д. Проводяться ці заходи найчастіше власними силами готелю з нерідким залученням професіоналів.





Послуги бібліотек є однією з найбільш старих форм проведення дозвілля відпочиваючих. **Робота бібліотек найчастіше реалізується у трьох напрямках:**

- ✓ видача книг та періодики для читання у вільний час;
- ✓ проведення різних тематичних заходів;
- ✓ пропаганда здорового способу життя.

Ігрові форми організації дозвільної діяльності також досить популярні на курортах. Відпочиваючим надаються як пасивні (без залучення додаткового персоналу - шашки, шахи , більярд) , так і активні ігрові розваги (із залученням аніматорів та спеціального персоналу).



Найбільш великі і відомі готелі дозволяють собі проведення найбільш значущих заходів, організовуючи при цьому концерти зірок естради першої величини, творчі вечори та бенефіси артистів театру і кіно, різні фестивалі, покази мод, виставки та ярмарки загальноросійського значення, конференції та симпозиуми.

Переходячи до розгляду анімаційного сервісу як нового напрямку в організації дозвілля відпочиваючих, необхідно відзначити, що анімаційно-культурна діяльність найбільш повно представлена за кордоном. За кордоном поступово збільшується обсяг вільного часу у населення, а, отже, йде процес якісного збільшення дозвіллевих програм і послуг. Індустрія розваг почала там розвиватися понад півстоліття тому, результатом чого є розвинена система організації дозвілля.



THEATRE



CINEMA



LIBRARY



STADIUM

Щоденна програма анімації при об'єкті розміщення може включати в себе:

1) спортивні ігри та змагання для дорослих (аеробіка на пляжі або в басейні, волейбол, водне поло, дартс, настільний теніс, стрільба з лука та пневматичної пістолета та ін);

2) дитячі програми (ігри та конкурси в дитячому містечку та басейні, вечірні розважальні програми, тематичні свята);

3) вечірні шоу - програми (шоу-конкурси, ігрові шоу, комічні шоу, дискотеки, виступи естрадних колективів, художня самодіяльність, проведення тематичних вечірок - диско 80-х, жива музика і т.д.).





Приміщення культурно-дозвілльєвого призначення, які в основному проектують в готелях

Нічні клуби

Зали для нарад

Вар'єте

Кінотеатр

Заклади культурно-дозвілльєвого призначення

2. Розміщення, склад і площі приміщень приміщень культурно-дозвілєвого призначення залежно від категорії типу готелю.

В готелях, зазвичай, культурно-дозвілєві заклади проектуються в окремо стоячій будівлі, або на цокольних, 1-му і 2-му поверхах основної будівлі. Забороняється проектування ПКДП на житлових поверхах, а також під і над житловими номерами.

Склад і площі приміщень ПКДП нормуються тільки відповідними нормативними документами, незалежно від типу і класу готелю в якому вони передбачаються.



Поділ прищень для культурно-дозвілєвої групи

Приміщення комплексу для глядачів	кінотеатри, відеокомплекси, театри, клуби, центри дозвілля
Приміщення демонстраційного комплексу	зал для глядачів, сцена (естрада), приміщення технологічного забезпечення сцени (естради), приміщення технологічного забезпечення кіно-показу
Приміщення, що обслуговують сцену (естраду)	приміщення для творчого і технічного персоналу, склади.
Адміністративно-господарські приміщення	кабінет директора (головного адміністратора) , кімната чергового адміністратора, кабіна старшого касира, кімната бухгалтерії (контора), кімната методиста, кімната відпочинку персоналу (з гардеробною), господарча комора приміщення для інвентаря, плакатна, столярна і слюсарна майстерні, артистичні при естраді (кімната лектора), комора при фойє.
Виробничі приміщення	столярна, слюсарна, майстерня розпису тканин, кімната бутафорських майстерень, живописно-декораційна майстерня
Приміщення клубного комплексу	для відпочинку і розваг, лекційно-інформаційні, гуртково-студійні, фізкультурно-оздоровчого призначення (Додаток Е, ДБН В.2.2-16:2005)

Приміщення комплексу для глядачів, кінотеатрів, відеокомплексів, театрів, клубів, визначаються відповідно до функціонального призначення кожного закладу. Кількість місць для інвалідів на кріслах-колясках слід визначати з розрахунку 1-1,5 % від загальної місткості, але не менше 2 місць у залах до 200 місць.



Зал для глядачів

**Площі залів для глядачів слід приймати, м²
на одне місце, не менше, для:**

- кінотеатрів цілорічної дії 1,0-1,2
- кінотеатрів сезонної дії 0,9
- об'єктів відеопоказу:
 - загального призначення 1,5
 - індивідуального призначення (відео-кабіни) 2,0-2,5
 - театрів 0,7-0,85
 - клубів, центрів дозвілля:
 - з театральньо-концертними залами 0,65-0,8
 - з універсальними концертно-танцювальними залами 1,0-1,6
 - з кіноконцертними залами 1,0-1,2

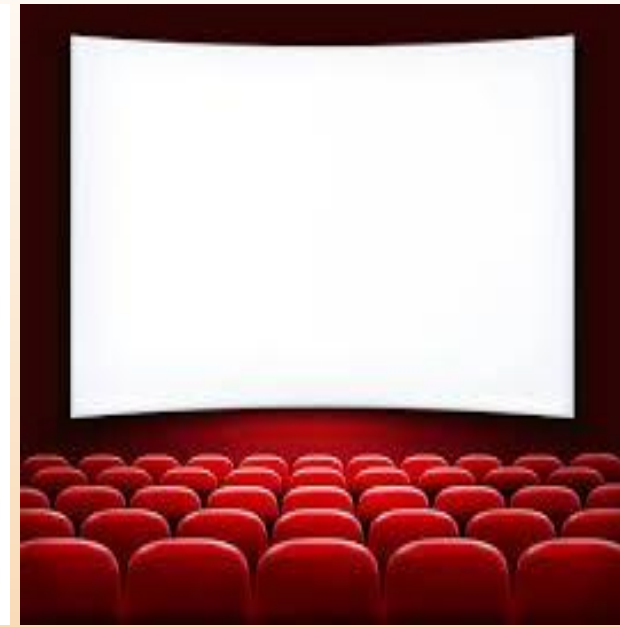


Кінотеатри

Комплекс для глядачів

Розрахункову місткість кінотеатрів для визначення площі приміщень комплексу для глядачів слід приймати:

- в однозальних кінотеатрах – рівну місткості залу для глядачів;
- у двозальних – місткості більшого залу;
- у тризальних та з більшою кількістю залів – 0,7 загальної місткості всіх залів і комплексів, але не менше місткості найбільшого залу.



Площі приміщень комплексу для глядачів у кінотеатрах

Найменування приміщень	Площа на одного глядача, м ² , не менше	Додаткові вказівки
Касовий вестибюль, у тому числі: касові кабінки	0,06-0,07 -	Передбачається в кінотеатрах з місткістю залів 400 місць та більше Площею не менше 2,5 м ² кожна Кількість касових кабін приймається з розрахунку одна кабіна на 400 глядачів
Вхідний вестибюль	0,2	
Вихідний вестибюль	-	За завданням на проектування залежно від планувальних вирішень
Гардеробна	За ДБН В.2.2-9	
Фойє	0,4-0,45	
Фойє дитячих кінотеатрів (залів)	0,6	
Фойє кінотеатрів (залів) із безперервним кінопоказом	0,25	
Буфет	0,2-0,22	
Підсобні приміщення буфету ¹⁾	0,08-0,1	Площею не менше 12 м ²
Бар з підсобними приміщеннями ²⁾	0,06	
Дитяча кімната в тому числі санітарний вузол ²⁾	0,02 -	Площею не менше 24 м ² ; Площею не менше 4 м ²
Приміщення ігрових автоматів ²⁾	0,1	Площею не менше 30 м ²

Площі приміщень комплексу для глядачів у кінотеатрах

Приміщення настільних ігор ²⁾	0,04	Площею не менше 24 м ²
Вітальня ²⁾	0,08	Площею не менше 30 м ²
Зимовий сад ²⁾	0,09	Площею не менше 30 м ²
Виставочний зал ²⁾	0,11	Площею не менше 50 м ² , передбачається в багатозальних кінотеатрах
Танцювальний зал (дискотека) із підсобними приміщеннями ²⁾	За 6.8 цих Норм	Місткість 10-20 % від місткості кінотеатру
Переглядовий зал із проекційною ²⁾	0,08	Площею не менше 40 м ² , передбачається тільки в студійних і прем'єрних кінотеатрах
Приміщення для занять гуртків ²⁾	-	Площею не менше 24 м ² , передбачаються в дитячих, дозвіллевих і студійних кінотеатрах
Кімната для куріння	0,05	
Санітарні вузли ¹⁾	2,0-2,5м ² на один прилад	Проектуються з розрахунку співвідношення чоловіків і жінок 1:2. Кількість приладів спід приймати: один умивальник на 60 осіб; у чоловічих – один унітаз і два пісуари на 100 осіб; у жіночих – один унітаз на 30 осіб

¹⁾ Вимоги до проектування санвузлів для інвалідів на кріслах-колясках див. у додатку Г.

²⁾ Рекомендований склад приміщень, що визначається згідно з завданням на проектування

Площі приміщень адміністративно-господарських, виробничих а також приміщень, що обслуговують естраду

Найменування приміщень	Площа приміщень на одного глядача, м ² , не менше, в кінотеатрах		Додаткові вказівки
	цілорічної дії	сезонної дії	
Кабінет директора (головного адміністратора)	10	10	На одну людину
Кімната чергового адміністратора	6	–	– " –
Кабіна старшого касира	4	–	– " –
Кімната бухгалтерії (контора)	0,12	–	Площею не менше 12 м ² кожне приміщення
Кімната методиста		–	
Кімната педагога ¹⁾		–	
Кімната відпочинку персоналу (з гардеробною)		–	
Господарча комора приміщення для інвентаря	0,09	0,04	Площею не менше 6 м ²
Плакатна, столярна і слюсарна майстерні ²⁾			Площею не менше 4 м ²
Артистичні при естраді (кімната лектора) ³⁾ , комора при естраді	0,07	0,03	Площею не менше 15 м ² кожне приміщення
Комора при фойє			–

¹⁾ Передбачається в дитячих кінотеатрах або кінотеатрах з дитячими залами.

²⁾ Передбачається в кінотеатрах на 300 місць і більше.

³⁾ Передбачається в кінотеатрах з універсальними залами не менше двох приміщень площею не менше 12 м кожне із санвузлом та душовою.

Відеокомплекси

Відео-зали поділяються на загального та індивідуального (відео-кабіни) призначення.

Кількість місць слід приймати:

- у відео-залах загального призначення - 25-100
- індивідуального призначення - 4-8



Склад і площі приміщень відеотеки

Найменування приміщень	Одиниця виміру	Площа на одного відвідувача, м ² , не менше	Додаткові вказівки
Ділянка видачі і приймання касет	Одна операція (видача або приймання)	0,15	Площею не менше 6 м ²
Зал для відвідувачів	-"-	0,6-0,7	Площею не менше 12 м ²
Зберігання відеокасет	Одна одиниця зберігання	0,005	Площею не менше 8 м ²
Головний адміністратор	Приміщення	-	Площею не менше 12 м ²
Кімната персоналу	-"-	-	Площею не менше 12 м ²



Театри

Місткість залу для глядачів у великому демонстраційному комплексі залежно від призначення театру рекомендується приймати:

- в драматичному театрі – від 300 до 800 місць
- в музично-драматичному театрі – від 500 до 1000 місць
- в театрі музичної комедії – від 800 до 1200 місць
- в театрі опери та балету – від 1200 до 1500 місць



Склад і норми площ приміщень комплексу для глядачів

Найменування приміщень	Площа на одного глядача, м ² , не менше		Додаткові вказівки
Касовий вестибюль, у тому числі: касові кабінки, кімната чергового адміністратора	0,05-0,06	-	Площею не менше 3 м ² за відсутності сейфа і 4,5 м ² за наявності сейфа; кількість касових кабінки приймається з розрахунку одна кабінка на 500 глядачів великого та малого (малих) залів. При цій групі приміщень необхідно передбачати санітарний вузол на один унітаз і один умивальник площею не менше 12 м ²
Вхідний і розподільний вестибюлі	0,35-0,4		
Гардеробна	0,1		
Місце зберігання сумок і портфелів	0,04		
Фойє ^{*)}	0,6-0,7 ^{*)}		
Кулуари	0,25-0,3		Площа кулуарів уточнюється розрахунком евакуаційних виходів із залу для глядачів і будинку згідно з вимогами 14.9 , 14.11 цих Норм
Буфет (зал із стійкою)	0,22-0,25 ^{**)}		Склад приміщень та їх площу уточнювати за нормативами підприємств громадського харчування
Підсобні приміщення буфету (доготовельна, мийна, комора і тарна)	0,08-0,1		
Кімната для куріння	0,1-0,12		
Санітарні вузли	У середньому 2,5 м ² на один прилад		Визначається розрахунком виходячи із співвідношення кількості чоловіків і жінок 1:2. Кількість приладів у санвузлах слід приймати: один умивальник на 60 осіб; у чоловічих – один унітаз і два пісуари на 70 осіб; у жіночих – один унітаз на 20 осіб
Кабінет головного адміністратора, приміщення розповсюджувачів квитків і відпочинку персоналу	0,07		При вказаних приміщеннях слід передбачати санітарний вузол за розрахунком, але не менше одного санвузла на один унітаз і один умивальник

^{*)} Допускається за завданням на проектування передбачати додатково комору при фойє і дитячу кімнату.

^{**)} При проектуванні театрів, у яких передбачається проведення нетеатральних заходів (клубна і студійна роботи, святкові і прем'єрні форми роботи, фестивалі, розваги дошкільників під час перегляду спектаклю батьками, проведення громадських заходів), допускається збільшення площі фойє і буфету на підставі завдання на проектування.

3. Розміщення приміщень фізкультурно-оздоровчого призначення в готелі.

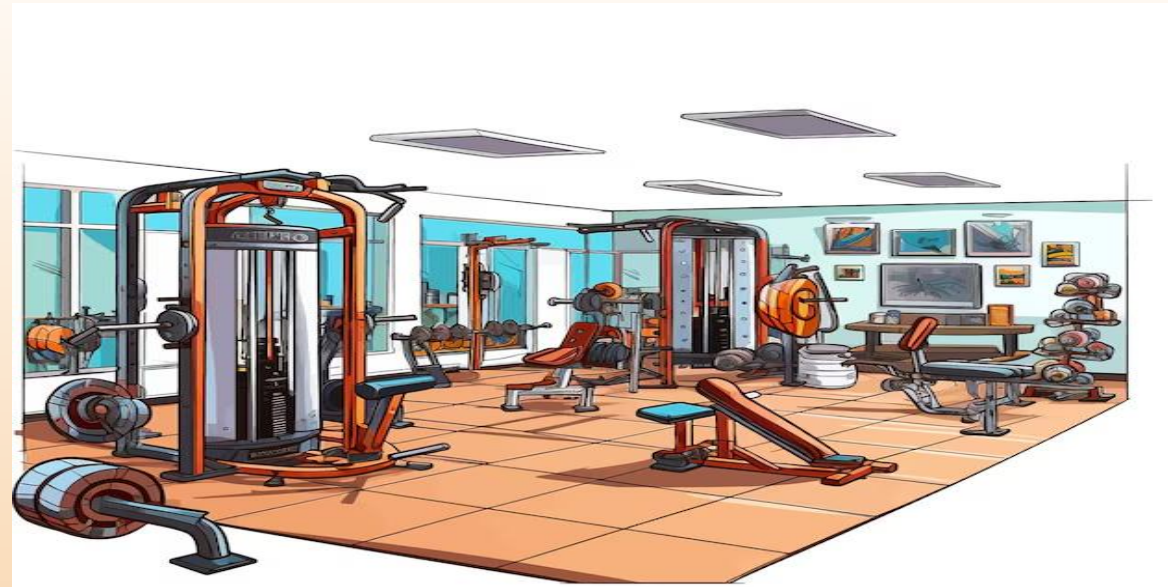
В готелях категорій *** та вище рекомендується передбачати приміщення і споруди фізкультурно-оздоровчого комплексу:

- ✓ басейни
- ✓ сауни
- ✓ тренажерні зали
- ✓ солярії
- ✓ масажна
- ✓ тенісні корти



Рекомендуємий склад і площі споруд і приміщень фізкультурно-оздоровчого призначення готелів категорій **** та ***** представлені в додатку В ДБН В.2.2-20:2008, а розширений склад і площі цих приміщень визначається завданням на проектування.

Включення приміщень і споруд фізкультурно-оздоровчого призначення до складу готелів категорії *** і нижче визначається завданням на проектування або проектом.



Нормативна база фізкультурно-оздоровчої групи приміщень

ДБН В.2.2-11-2002	Підприємства побутового обслуговування
ДБН В.2.2-13-2003	Спортивні та фізкультурно-оздоровчі споруди
ДБН В.2.2-9-2009	Громадські будинки та споруди
НАПБ А.01.001-2004	Правила пожежної безпеки в Україні

Включення приміщень і споруд фізкультурно-оздоровчого призначення до складу готелів категорії *** і нижче визначається завданням на проектування або проектом.

У готелях категорій **** і ***** при приміщеннях фізкультурно-оздоровчого призначення слід передбачати медичний кабінет: при місткості до 500 місць -16 кв.м, при більшій місткості - до 36 кв.м.

На території готелів категорій **** і ***** залежно від можливостей ділянки допускається передбачати площинні фізкультурно-оздоровчі споруди, кількість і набір яких визначаються завданням на проектування або проектом.

Спортивні та фізкультурно-оздоровчі будинки і споруди за функціональним призначенням поділяються на комплекси та групи:

- ✓ основні, призначені безпосередньо для спортивних та фізкультурно-оздоровчих занять;
- ✓ допоміжні, призначені для осіб, які займаються, тренерів та суддів, а також медичні, службово-адміністративні, складські тощо;
- ✓ комплекси для глядачів.

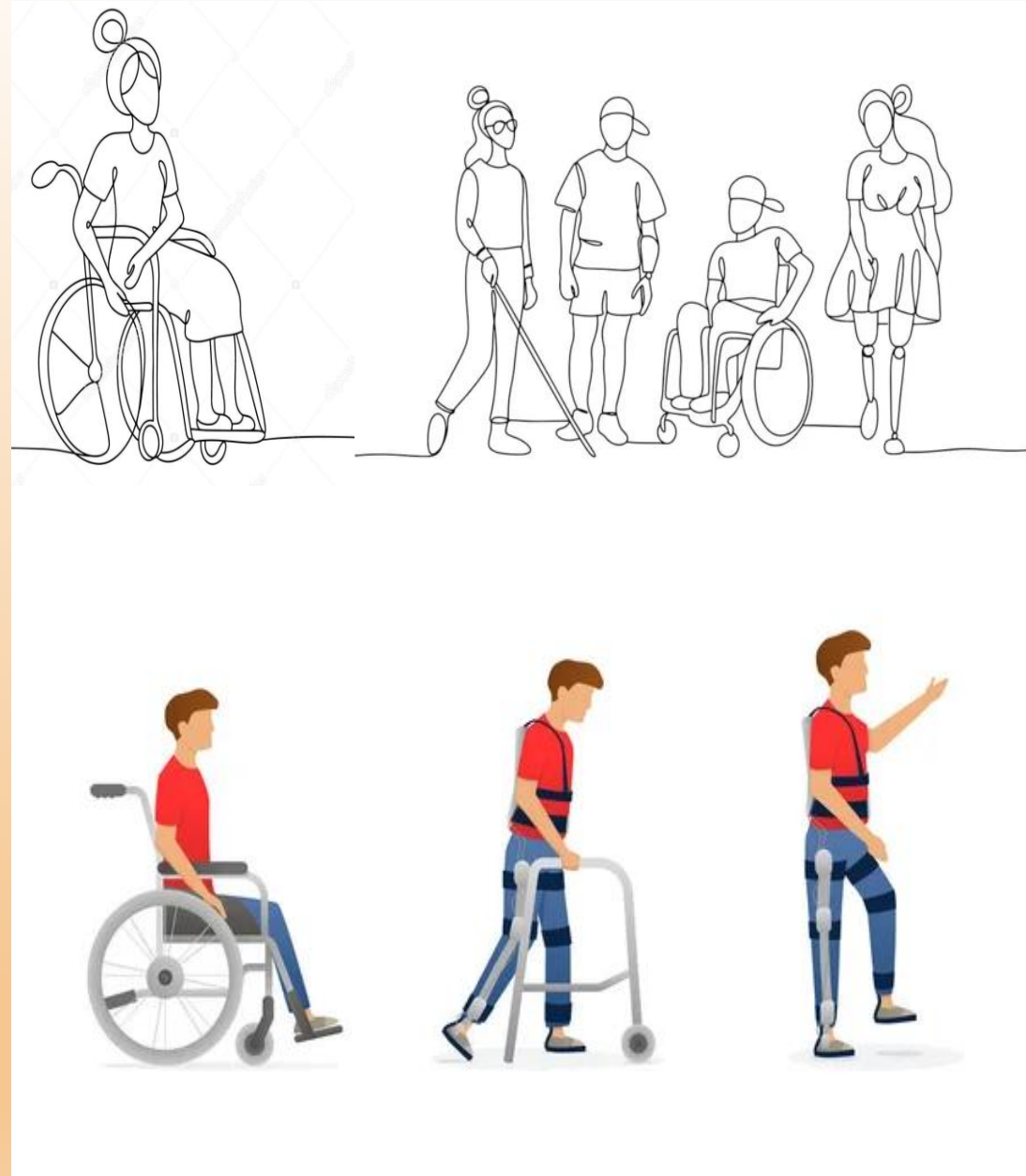


Спортивні та фізкультурно-оздоровчі будинки і споруди також слід проектувати з урахуванням вимог ВСН 62 «Проектування середовища життєдіяльності з урахуванням потреб інвалідів і мало мобільних груп населення».

Розміщення спортивних та фізкультурно-оздоровчих споруд у вбудованих, вбудовано-прибудованих та прибудованих приміщеннях до готелю дозволяється тільки для закладів з регламентованим режимом функціонування (з 7 до 23 години) згідно з вимогами СНіП 2.08.01 «Жилі приміщення» та СНіП II-12 «Захист від шуму».



Спортивні та фізкультурно-оздоровчі будинки і споруди слід розміщувати у місцях відпочинку та на інших спеціально виділених земельних ділянках, забезпечених зручними під'їздами і підходами від виходу з готелю та зупинок громадського транспорту згідно з ДБН 360 з обов'язковим додержанням нормативного шумового режиму на прилеглий території житлової забудови та забезпеченням санітарних розривів готелю та громадських будинків згідно з вимогами ДержСанПіН 173 п. 4.10, ДержСанПіН 203, СанПіН 42-128-4690, СанПіН 42-120-4948. Слід передбачати місця для транспортних засобів інвалідів та зручні підходи до них, які забезпечують пересування на кріслах-колясках.



Відкриті басейни

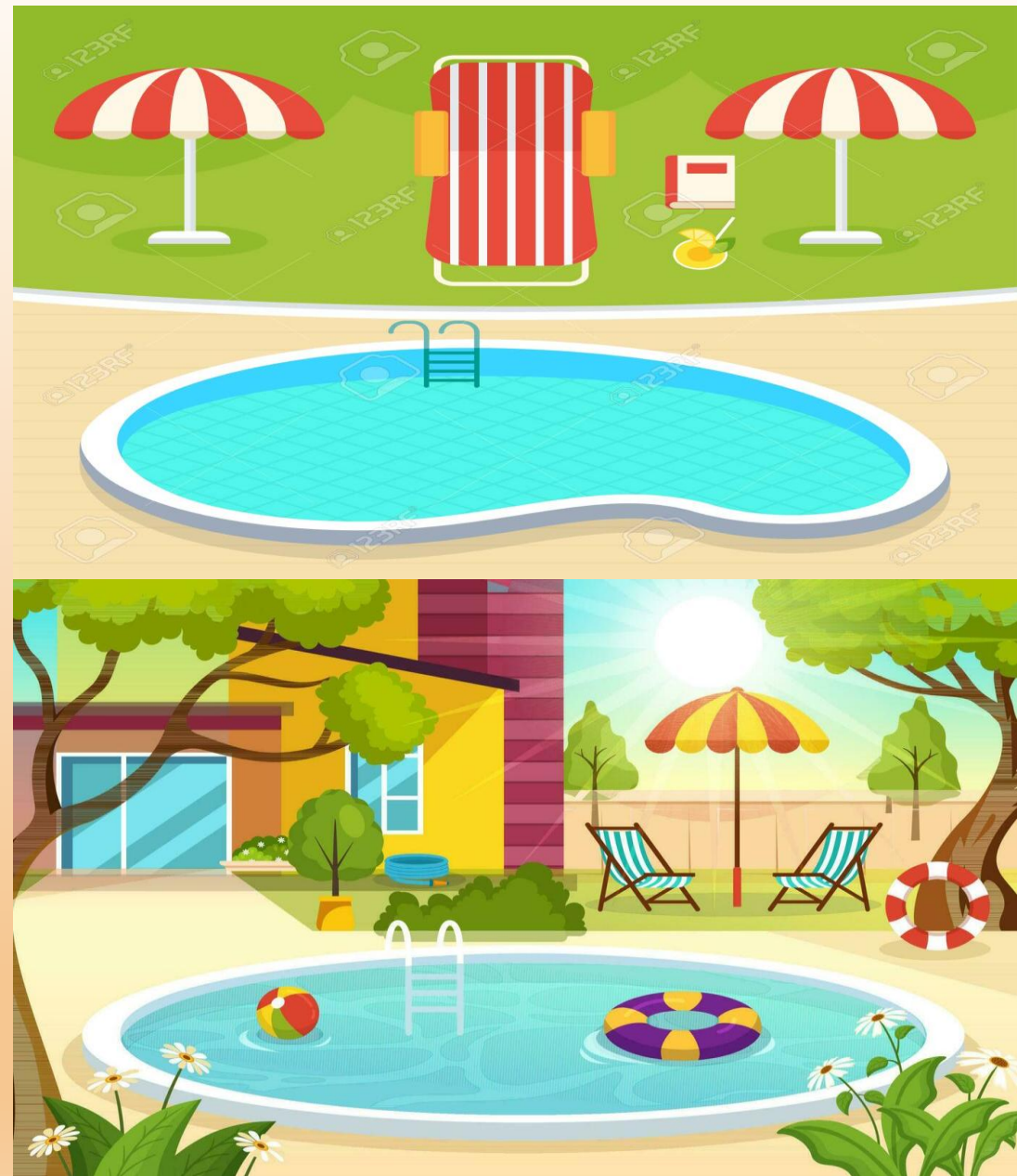
Плавальні басейни в готелях можуть бути розташовані в одному комплексі з готелем або у вигляді окремої будівлі.

Якщо басейн при готелі призначений для всіх бажаючих, а не тільки для постояльців готелю, то для пропуску відвідувачів влаштовують касу. Гардероб для постояльців готелю може бути по принципу самообслуговування, а для зовнішніх відвідувачів повинен бути обладнаний шафами, причому рекомендується застосовувати (відносно недорогої систему) видачу замість вхідних квитків ключів, якими закриваються шафи або кабінка для переодягання з однаковими номерами. У гостей готелю ключі від номера можуть одночасно підходити до кабін для переодягання або шаф гардеробу басейну.



Глибину басейну визначають, з одного боку, економічними вимогами, з іншого - визначають вимогами техніки безпеки, як правило, в басейнах готелів пристрій трамплінів для стрибків у воду не представляє інтересу для людей, що відпочивають у басейні. В основному зазвичай глибину басейнів при готелі приймають більше 1,5 м, проте додатково передбачають більш неглибоку зону глибиною 80 см для підлітків і дорослих, які не вміють плавати.

Форма ванни басейнів у готелях більш різноманітна, що визначається, з одного боку, її великими розмірами, а з іншого, привабливістю басейну і можливістю проведення в ньому вільного часу і в тому числі ігор.



На відміну від приватних басейнів тут важливим елементом є дуже широка обхідна доріжка, де передбачають місця для відпочинку. Крім того, повинні бути передбачені невеликі шафи для грошей і т.д. , що відкриваються ключами постояльців від номерів. Для створення комфортних умов число душових приймають рівним 1:10 з розрахунку одна душова сітка на 10 відвідувачів басейну виходячи з гігієнічних вимог у басейнах, відповідно до норм, одну душову сітку приймають на трьох одноразово перебуваючих у ванні.

В готельному басейні відвідувачі користуються ним тільки в період купального сезону, у зв'язку з чим озеленення території повинно складатися в основному з літньо цвітущих рослин (кущі, квіти та ін.)

У басейні готелю в якості місць для лежання використовують газон, який повинен бути коротко підстрижений.



Сауни

На території готелю будівельні норми чи правила пожежобезпеки впливають на розміщення сауни на генеральному плані і тому повинні бути уважно вивчені перед початком проектування. У подібних випадках планувальні рішення повинні бути узгоджені з місцевою владою і схвалені ними.

Сауна може перебувати в цокольному поверсі, якщо будівля стоїть на схилі або якщо при цьому забезпечується достатня денне освітлення і можливий безпосередній вихід назовні. Крім цього, вона може бути розміщена на даху і скомпонована разом з дахом тераси або розташована в окремій будівлі на ділянці.



У разі розміщення вбудованих сауун слід в точності дотримуватися подальші вимоги:

1. пристрій вбудованої лазні або сауни може розташовуватися на цокольному, першому чи верхньому поверхах, винятком є підвали і поверхи вище дев'ятого.
2. якщо комплекс сауни розташовується на першому, а також цокольному поверхах, то вкрай необхідно передбачити наявність, безпосередньо назовні, окремого евакуаційного виходу.
3. парильня вбудованої лазні - сауни повинна бути місткістю не більше 10 місць;
4. виходячи з норм проектування, парильня, як і вся лазня, повинна обладнуватися перегородками протипожежного типу: першого і третього типу з кордоном вогнестійкості будівлі.
5. сауна повинна бути оснащена піччю тільки заводського зразка і потужністю не перевищуючи 15 кВт, а також мати можливість відключатися автоматично після 8-годинної безупинної роботи;
6. повітря в парильній повинен бути не більше 1200С, і температура повинна підтримуватися автоматично;
7. при проектуванні нагрівач рекомендується встановлювати безпосередньо на бетонній підлозі товщиною 100 мм і більше. Відстань від нагрівача до захисного матеріалу має бути за нормами 150 мм.
8. комплексна сауна повинна бути забезпечена окремим евакуаційним виходом назовні;
9. якщо сауна розташована на цокольному або першому поверсі, то в цьому випадку, згідно з нормами проектування, парильню необхідно розташувати біля зовнішньої стіни будівлі.



Роздягальні при сауні.

Туалет повинен бути передбачений при кожній роздягальні, і ідеально, якщо мийна буде пов'язана з кожним туалетом. Така система краща насамперед у готелях, так як це дозволяє сім'ям або групам, наприклад, приймати сауну разом і окремо.



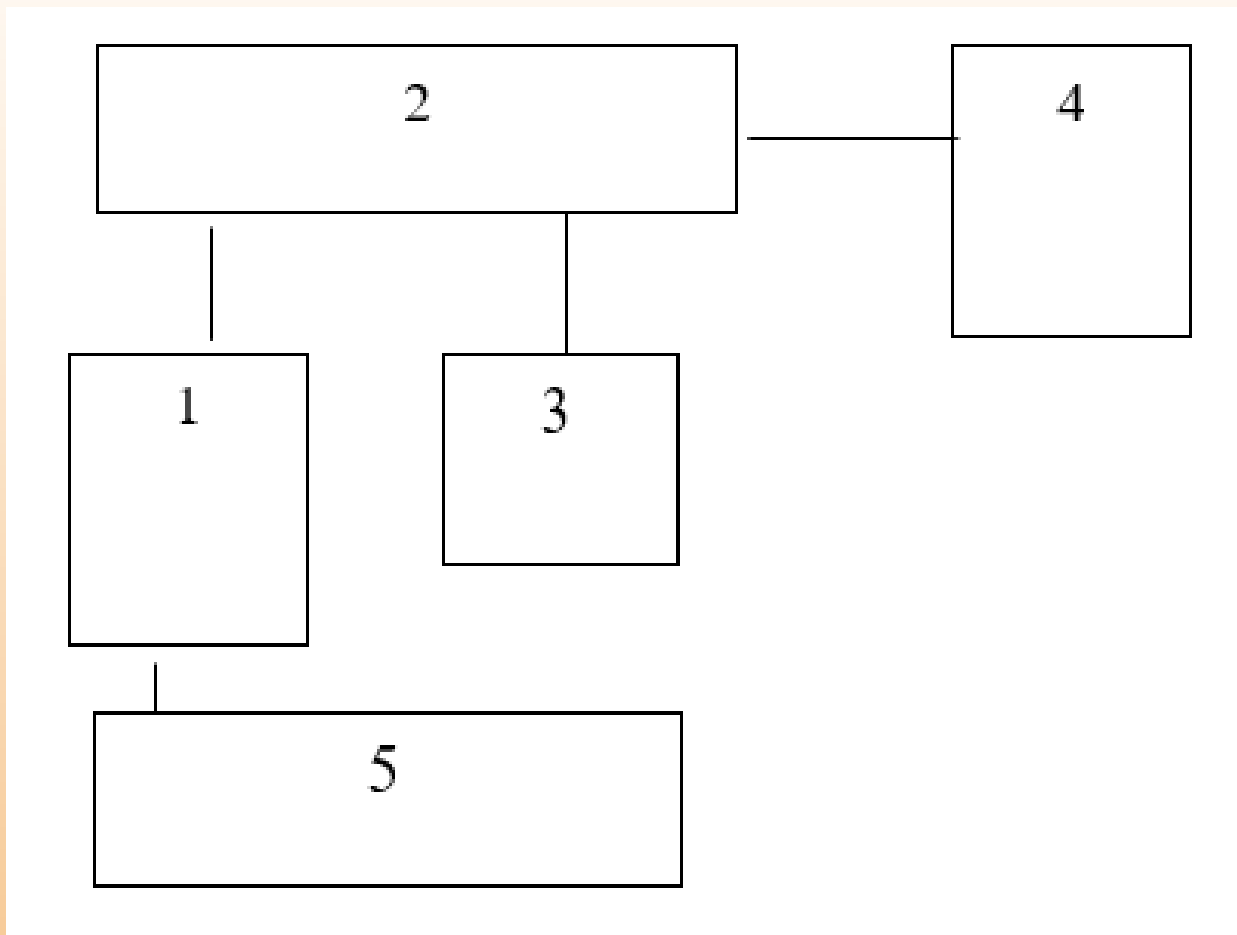


Рисунок - Планування загальної сауни на 15-20
потоків за неділю

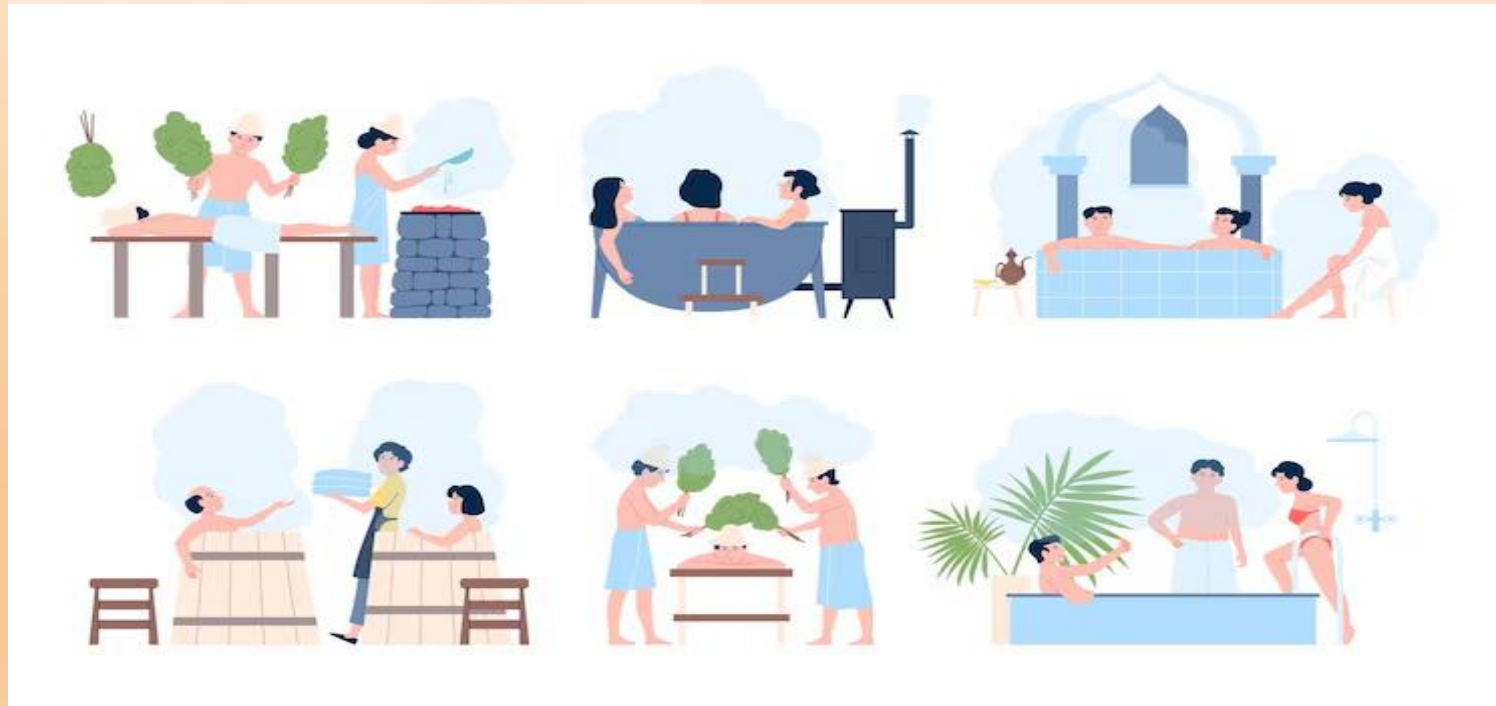
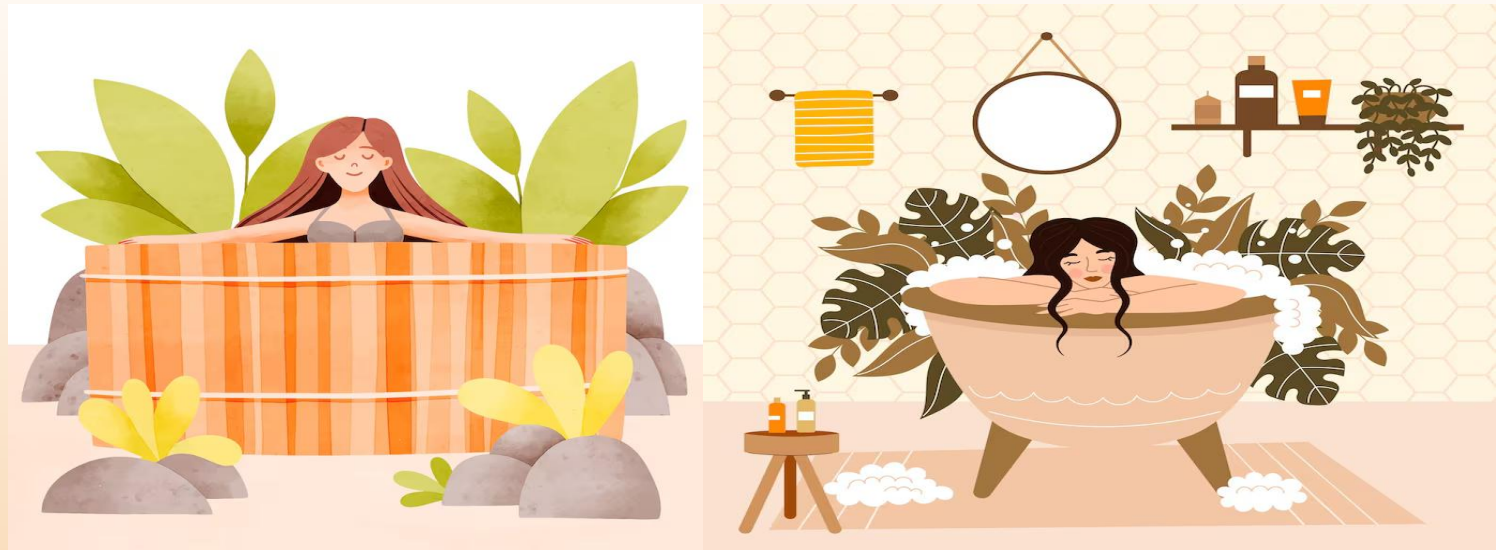
1 - сауна; 2 – мийна; 3 – туалет; 4 – роздягальня;
5 – кімната відпочинку

Великі сауни призначені для одночасного використання великими групами людей і влаштовуються, наприклад, при громадських басейнах, оздоровчих клініках, деяких великих готелях і медичних установах.



Громадська сауна для чоловіків або жінок буде, приблизно займати 50- 150 м², а для всіх разом - 100-250 м². Розмір парної кімнати повинен бути таким, щоб вона вміщала принаймні 75% максимальної одноразової місткості всього комплексу.

Слід подбати про те, щоб не змішувати «брудні» і «чисті» потоки, з одного боку, а також мокрі і сухі, з іншого.



Кімната для переодягання в сауні.

У суспільній сауні число шаф, що замикаються повинно відповідати максимальній місткості всього комплексу сауни. Дуже бажано мати кілька кімнат для переодягання, особливо для жіночого відділення. Тут повинні бути лави, умивальник, по можливості дзеркало на повний зріст, місце для зберігання простирадл і рушників.



Планування

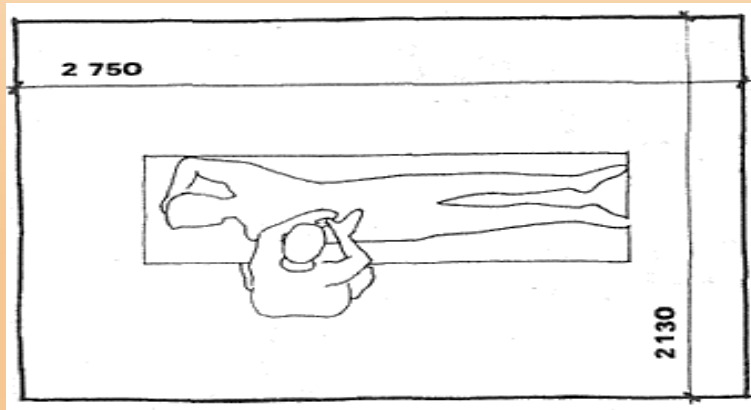
Звичайно бажано передбачати роздільне обладнання для чоловіків і жінок, так як це спрощує експлуатацію і дозволяє більш ефективно використовувати загальні приміщення. В якості альтернативи можна мати одне обладнання для процедур, призначених для кожної статі.

Громадська сауна складається з парної (однієї або декількох), роздягальні, мийної та рекреаційної зони. Крім цього, повинні бути передбачені приміщення для реєстратури, а також для персоналу. Останні повинні бути розташовані біля входу і зручно пов'язані з коморами для простирадла і рушників. Якщо торгові приміщення або бар не передбачені, напої та інше можуть продаватися в приміщеннях реєстратури або персоналу.



Приміщення для відпочинку в сауні

Ці приміщення найбільші серед всіх приміщень громадської сауни, і основна турбота повинна бути спрямована на створення в них теплою і сприяє відпочинку атмосфери . Температура тут повинна досягати приблизно 20°C , отже, необхідно передбачити опалення на час холодних зимових днів.



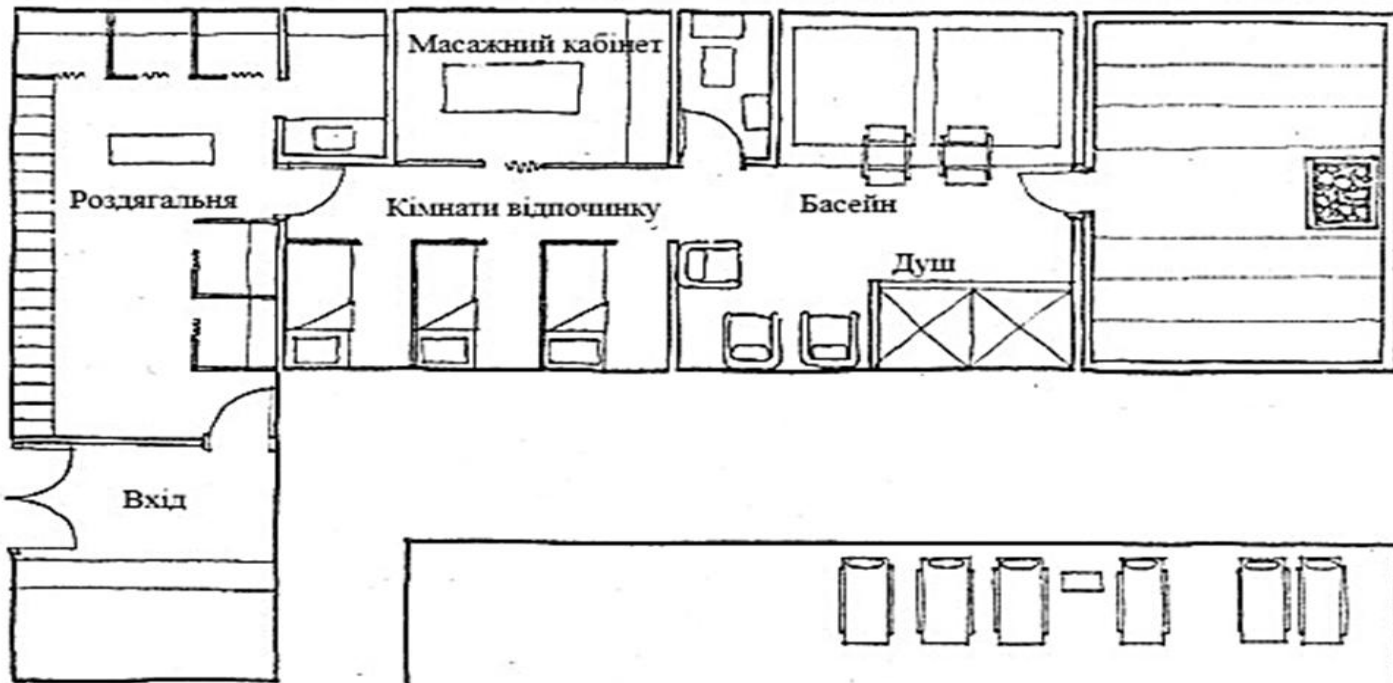
Рекомендовані параметри масажної кімнати



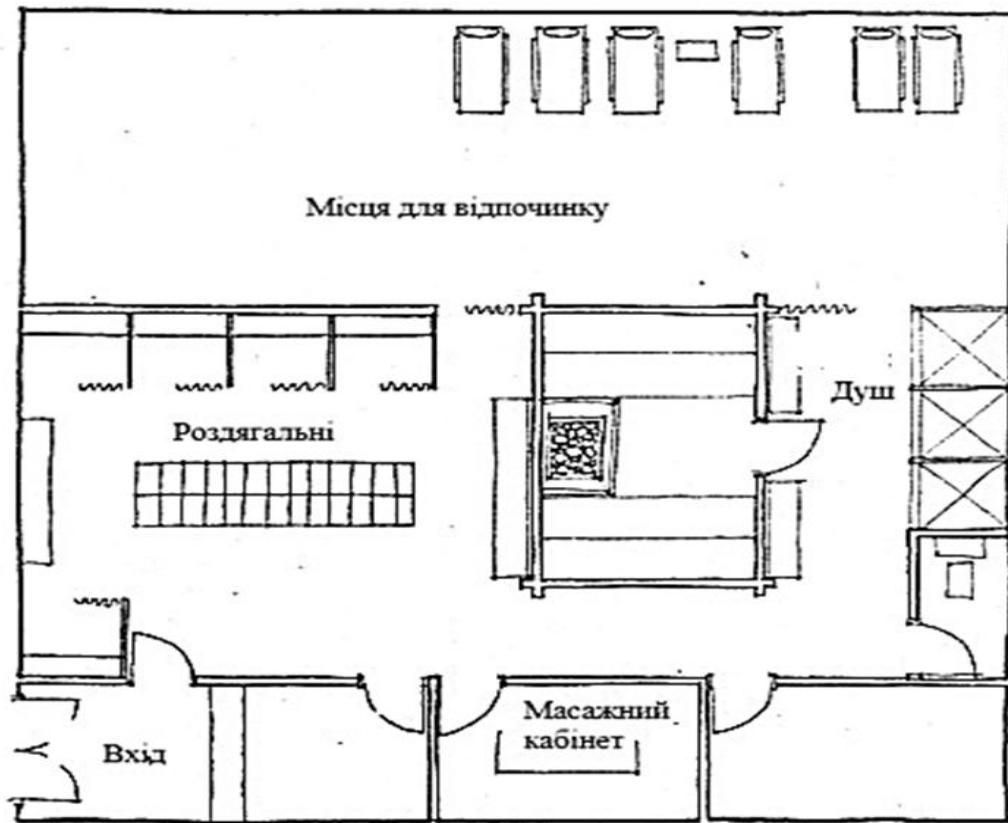
По можливості повинні бути передбачені окремі приміщення для відпочинку у вигляді маленьких кімнат, відокремлюваних розсувними перегородками. У кожній з них є кушетка і невеликий столик. Вільне розташування меблів дозволяє легко групувати стільці навколо столиків з книжками, журналами та напоями. Найбільш раціональна ємність таких приміщень в кінцевому рахунку визначається ступенем їх зручності, і потрібно спробувати зробити так, щоб в приміщеннях відпочинку могло одночасно перебувати не менше 75% загального числа відвідувачів.

З приміщеннями для відпочинку зазвичай пов'язані кімнати, необхідні для масажу і ультрафіолетового опромінення.





а



б

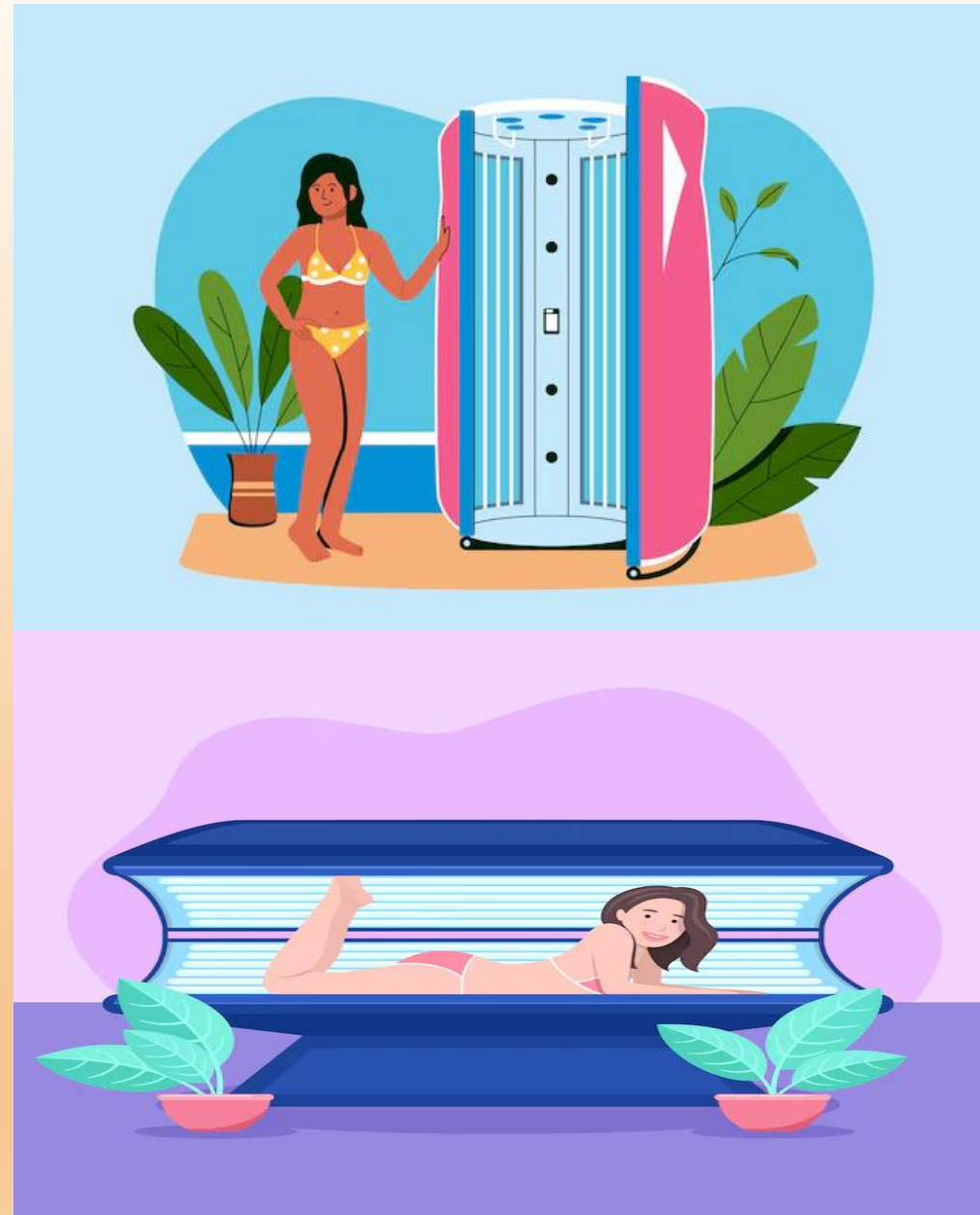
Структура фізкультурно-оздоровчої групи приміщень



Солярії

Солярій не повинен перебувати в умовах підвищеної вологості (максимальна вологість повітря - 75%), і в приміщеннях, де є небезпека контакту солярію з водою. Мінімальна площа приміщення 2,5 м². Мінімальна висота для розміщення вертикального солярію – 2,6 м. Крім того, розміри приміщення повинні забезпечувати можливість монтажу та обслуговування солярію.

Допускається використання апаратів ультрафіолетового випромінювання (соляріїв) як з вертикальним, так і з горизонтальним розташуванням ультрафіолетових ламп різних типів (високого і низького тиску) в будь-якій їх комбінації.





Всі апарати (солярії) повинні мати технічні паспорти та інструкції російською/українською мовами, а також документи, що підтверджують в установленому порядку безпеку використовуваної продукції.

Необхідна площа приміщення, де встановлена кабіна солярію, розраховується за формулою $S1 + S2$, де $S1$ - площа, займана самим апаратом (згідно з технічним описом), $S2$ - зона для роздягання згідно з додатком 1 до цих санітарних правил. (Для солярію ExpressTan $S1 = 0,4$ кв.м).

Приміщення для експлуатації соляріїв повинно бути обладнане припливно-витяжною вентиляцією з механічним спонуканням, що забезпечує 3-4-кратний повітрообмін за годину. У випадку встановлення моделей, обладнаних власною системою вентиляції, допускається організація природного припливу повітря у приміщення.

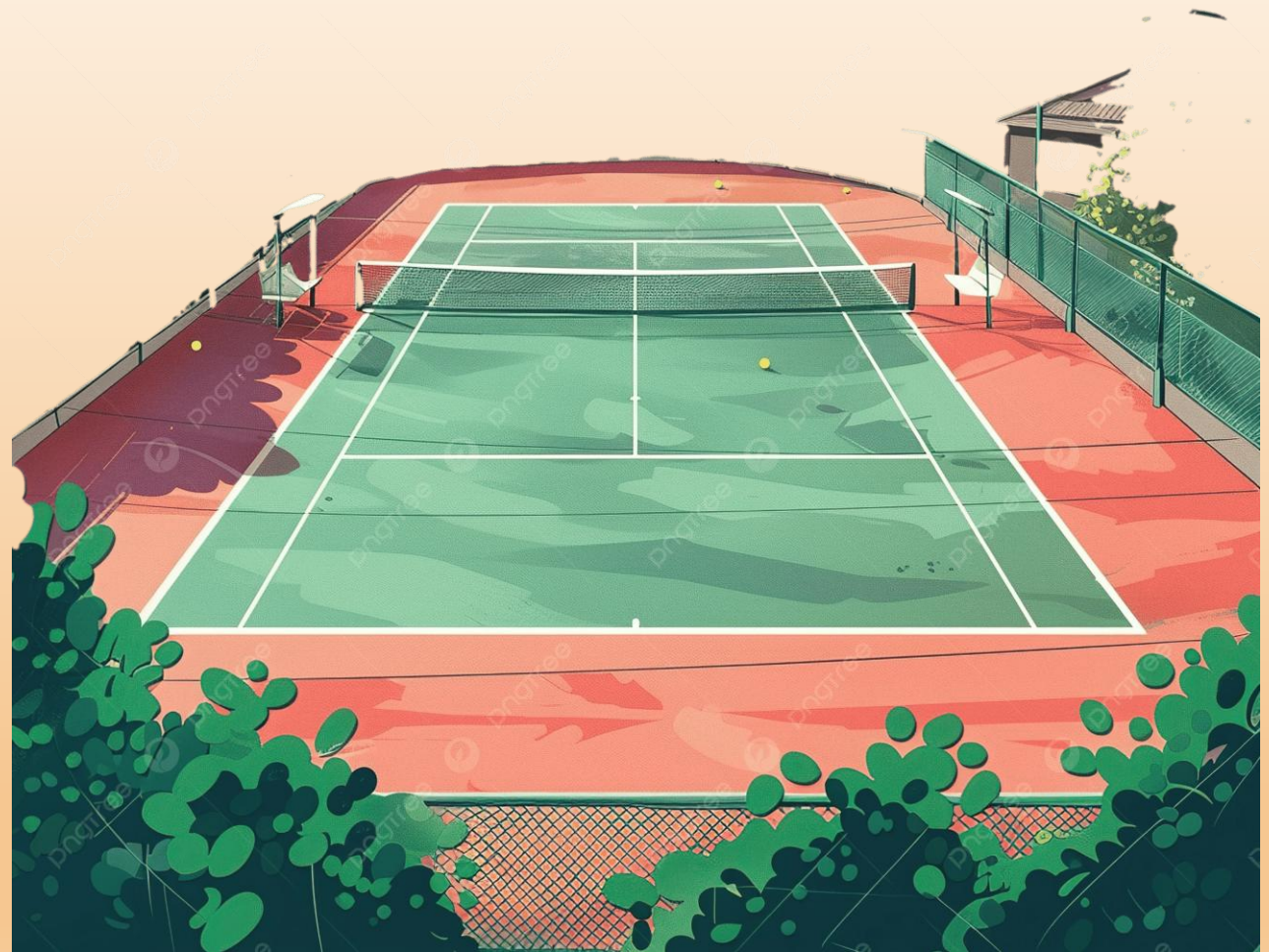
Температура і вологість повітря в кабіні солярію повинні відповідати вимогам технічної документації на даний апарат, але не перевищувати +28 С. Температура повітря в приміщенні, де розміщується кабіна солярію , повинна відповідати +18-24 С.



Тенісні корти

Тенісний корт має форму прямокутника розміром 78 x 27 футів для одиночних змагань і 78 x 36 футів - для парних. Всі вимірювання здійснюються в футах. Якщо міряти в метрах, то поле для одиночних змагань має розмір приблизно 23,8 x 8,2 м, для парних - 23,8 x 11 м.

Сітка, яка натягується між двома стійками, що знаходяться за межами ігрового майданчика, ділить корт навпіл. Вона зазвичай проводиться зі спеціальних м'яких матеріалів.



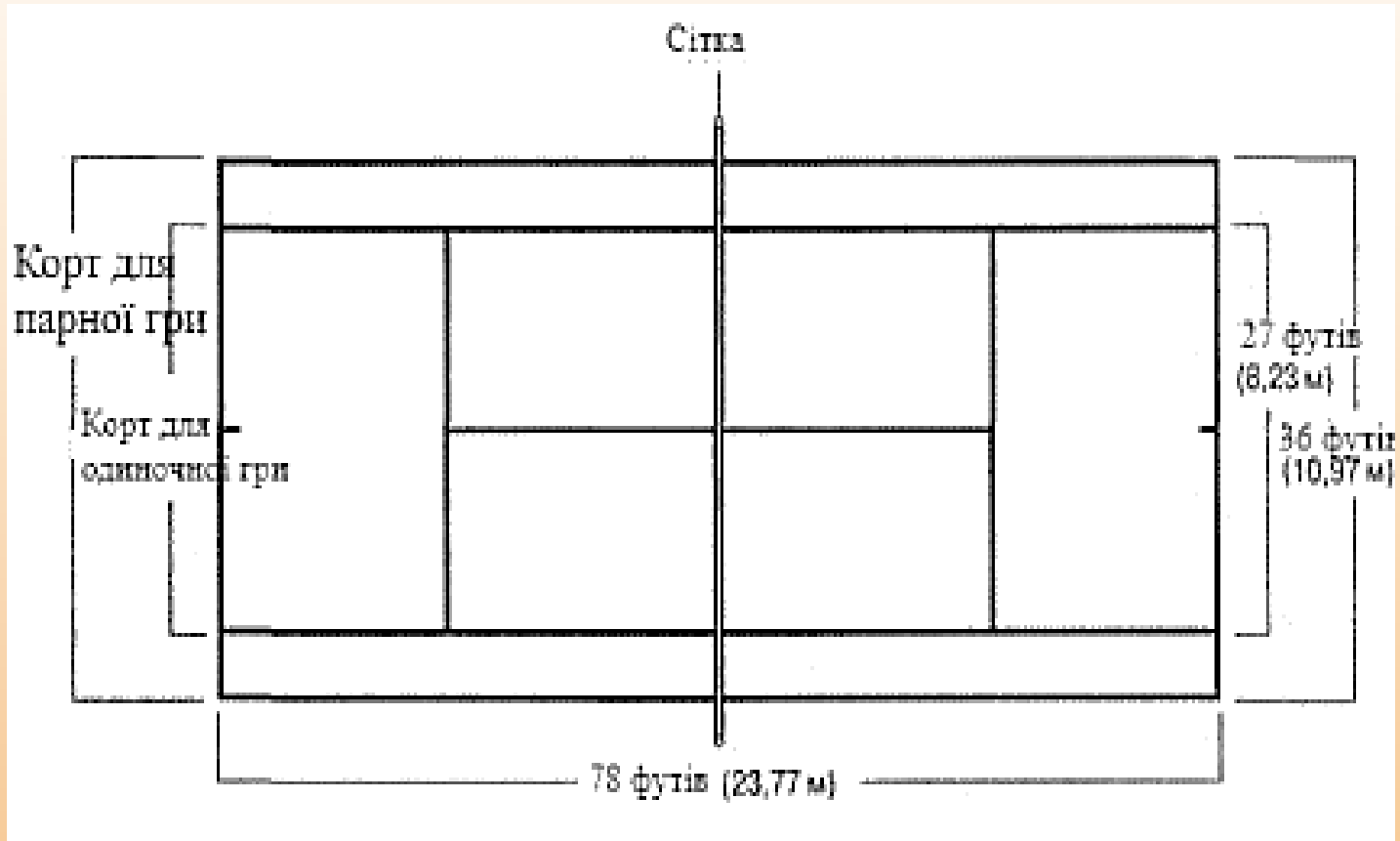
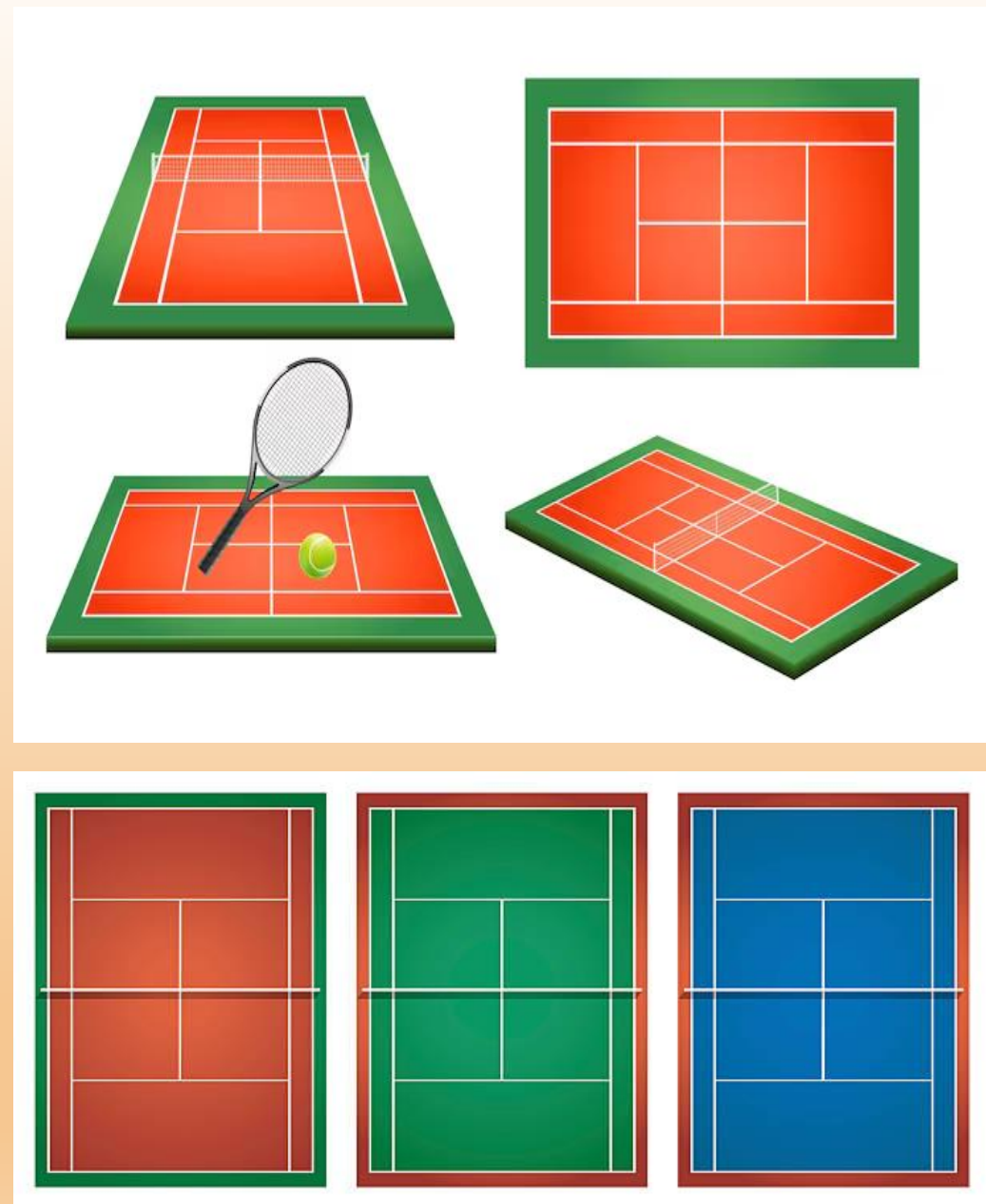


Схема корту для парних та одиночних ігор



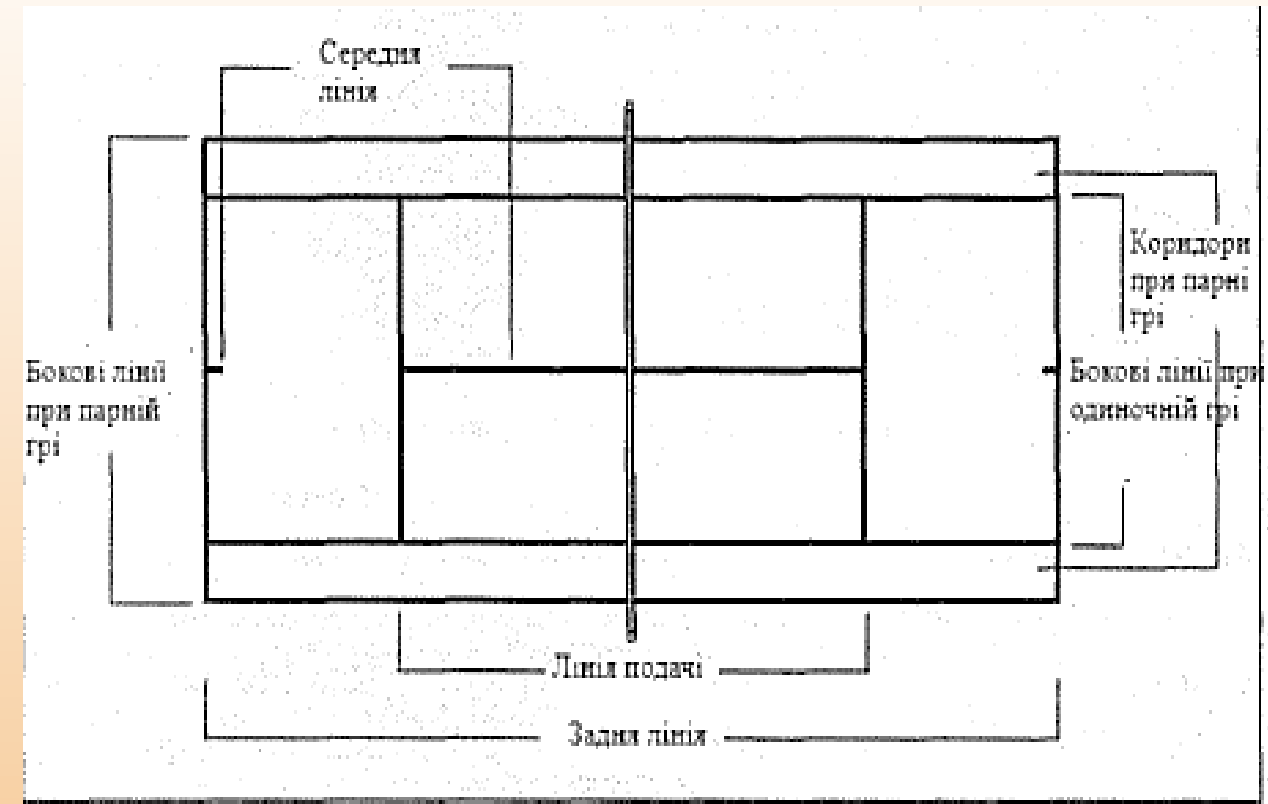
По лініях

Задня лінія визначає віддалені кордони корту по обидві сторони сітки. Відстань між двома задніми лініями однаково для полів для парної і одиночної гри.

Задню лінію перетинає середня, яка ділить корт на дві рівні частини. Лінії, що обмежують корт з боків, так і називаються - бічні. Поля для одиночної і парної гри розрізняються відстанню між бічними лініями (у полів для парної гри воно більше).

Всередині ігрового майданчика існують лінії подачі, вони перпендикулярні бічним лініям і паралельні заднім лініям і сітці.

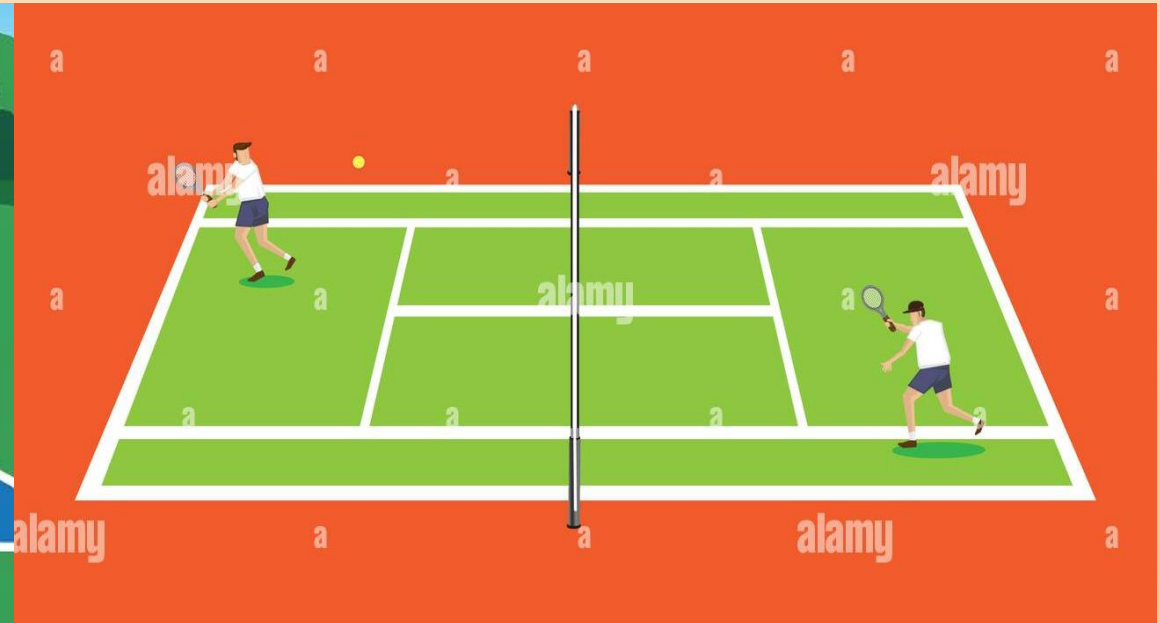
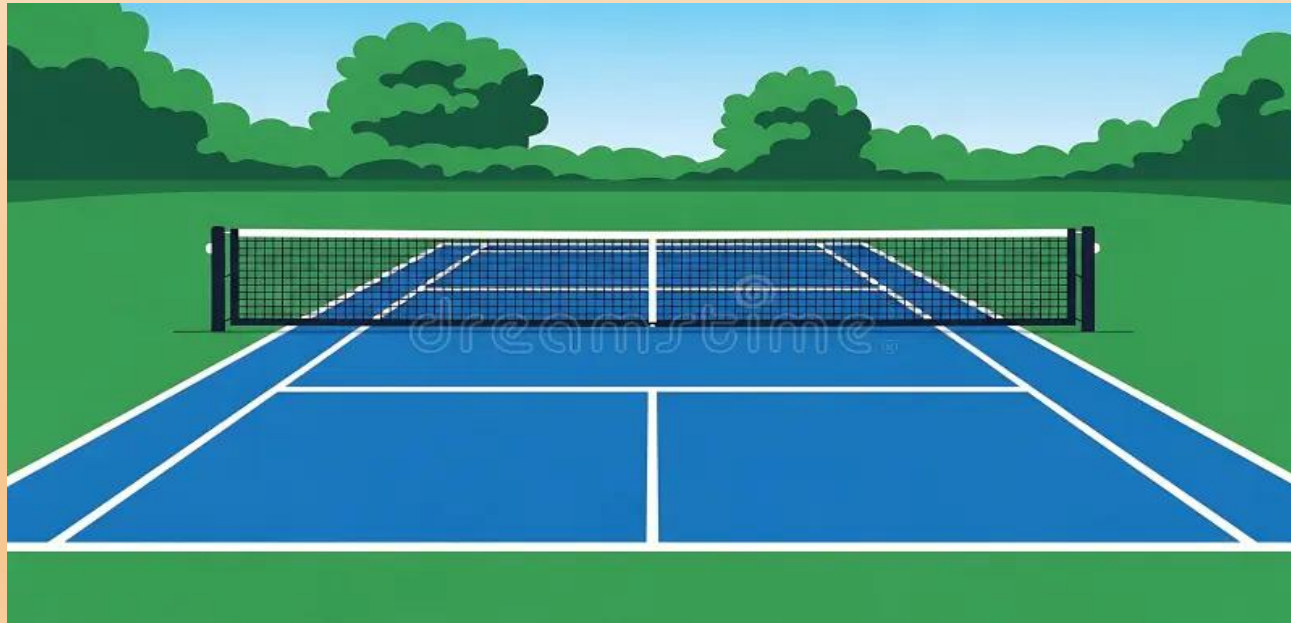
Лінії подачі розташовані на відстані 21 фути (6,5 м) від сітки, і кожна з них розділена навпіл середньою лінією.



Розмітка тенісного корту

Розміри тенісного корту

Ігрове поле		Тип корта	Зони безпеки майданчика		Будівельні розміри	
Довжина	Ширина		По довжині	По ширині	Довжина	Ширина
23,8	11 (8,23) *	Професіональний корт	Не менше 6,4	Не менше 3,66	40	20
		Клубний корт	Не менше 5,48	Не менше 3,05	36,57	18,29



4. Склад, розміри і площі споруд приміщень фізкультурно-оздоровчого призначення залежно від категорії типу готелю.

Склад і площі допоміжних і технічних приміщень, а також конструкцію покриттів і висоту споруд фізкультурно-оздоровчого призначення слід ухвалювати згідно ДБН В.2.2-13.

Сауни слід проектувати згідно вимогам ДБН В.2.2-9, ДБН В.2.2-11, ДБН В.2.2-13 и НАПБА.01.001.



Відкриті площинні спортивні споруди

Шляхи пересування осіб, які займаються, з допоміжних приміщень до місць занять на відкритих спорудах не повинні перетинатися зі шляхами пересування глядачів.

Між відкритими площинними спортивними спорудами і трибунами при них слід передбачати обхідну доріжку завширшки не менше 1,5 м або об'їзну - завширшки не менше 3,5 м.



Криті спортивні споруди

Спортивні зали і басейни

Будинки спортивних залів і критих басейнів слід розміщувати з відступом від червоної лінії забудови не менше ніж на 6 м за умови розміщення вікон спортивних залів з боку дворового фасаду або відокремлення будинку спортивної споруди від вулиці смугою зелених насаджень завширшки не менше 4 м.

В разі розташування спортивних залів і критих басейнів у комплексі з відкритими спортивними спорудами слід передбачати при них відповідні допоміжні приміщення, що забезпечують обслуговування осіб, які займаються, на майданчиках.



Ділянки спортивних басейнів повинні бути захищені від несприятливих вітрів, пилу, шкідливих промислових і транспортних викидів, добре інсолюватися і провітрюватися. Відкриті ванни і майданчики для підготовчих занять не повинні розташовуватися у першому ряду примігстральної забудови, а в разі її відсутності - відстояти від червоної лінії забудови не менше ніж 15 м за умови організації смуги зелених насаджень завширшки 4 м і на відстані 50 м від межі житлової забудови.

На земельній ділянці відкритих басейнів, крім ванн та будинків із допоміжними приміщеннями, слід розміщувати майданчики для підготовчих занять площею, яка визначається з розрахунку не менше 4,5 м на кожного з тих, хто одночасно знаходиться у ваннах.



Спортивні зали

Будівельні розміри спортивних залів, м²

Вид спорту, розрахункова одиниця	Будівельні розміри залу ¹⁾ , м			Пропускна спроможність ²⁾ , люд./зміну при навчально-тренувальних заняттях у залі
	довжина	ширина	висота до низувиступних конструкцій	
СПОРТИВНІ ЗАЛИ				
Акробатика. На один комплект табельного обладнання	36	18	6	32
Бадмінтон. На один майданчик та один комплект табельного обладнання	16	94	8	8
Баскетбол. На один майданчик та один комплект табельного обладнання	38	26	9	24
Волейбол. На один майданчик та один комплект табельного обладнання	36	18	9	24
Гімнастика спортивна. На один комплект табельного обладнання для чоловіків і жінок з одним загальним місцем для вільних вправ	30	18	6	50
Гімнастика художня. На один майданчик та один комплект табельного обладнання	21	15	8	10
Теніс. На один майданчик та один комплект табельного обладнання	36	184)	10	128)
Теніс настільний. На три столи й один комплект табельного обладнання ¹⁾	15	9	4	4 (на кожний стіл)

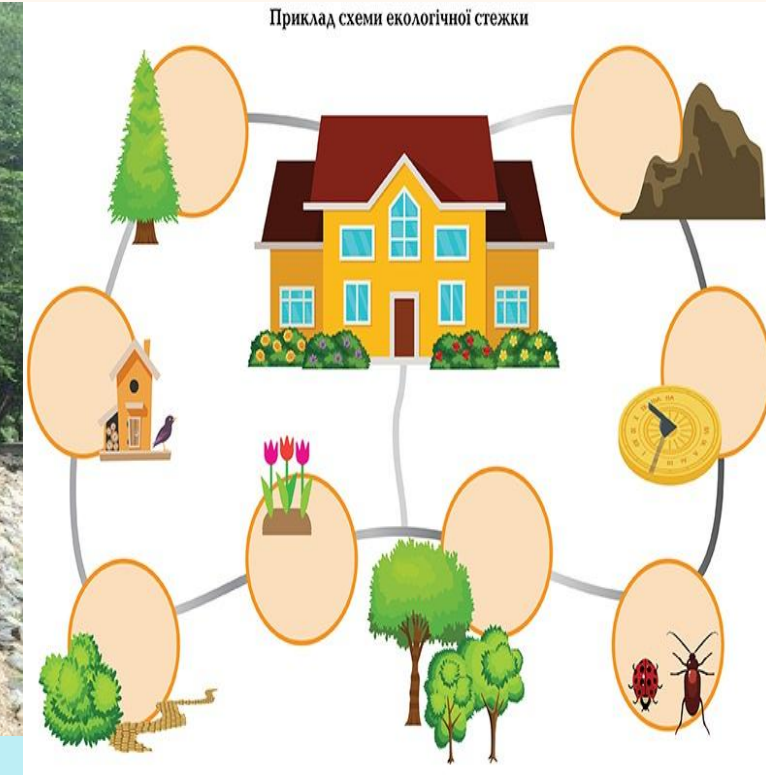
1) За більшої кількості столів розмір залу слід приймати виходячи з площі 7,75x4,5 м на кожний стіл.

Примітка 1. Мінімальний розмір спортивно-демонстраційних та спортивно-видовищних залів 61 x 30 м.

Споруди для фізкультурно-оздоровчих занять

Для фізкультурно-оздоровчих занять слід передбачати відкриті площинні споруди, приміщення і ванни для плавання.

До складу відкритих площинних споруд повинні входити: комплексний майданчик, смуга для подолання перешкод, "стежка здоров'я".



Розміри комплексного майданчика

Вікова група тих, хто займається	Елементи комплексного майданчика*)			
	Майданчик для рухливих ігор та загально- розвиваючих вправ, м	Замкнутий контур бігової доріжки		
		довжина, м		ширина, м
		загальна	у тому числі прямого відрізку	
Для дітей від 7 до 10 років	50	60	не менше 15	1,2
Для дітей старших 10 до 14 років	100	150	не менше 30	1,5
Для дітей старших 14 років та дорослих	250	200	не менше 60	2,0

*) Відповідно до місцевих умов (конфігурація ділянки та ін.) елементи комплексного майданчика можуть розміщуватися на одній загальній ділянці чи розташовуватися окремо в межах території, яку займає група житлових будинків.

«Стежка здоров'я» повинна бути завширшки не менше 1,5 м і протяжністю не менше 800 м.

Протяжність смуги перешкод для дітей у віці від 10 до 14 років - 40 м, ширина - 7 м; для дітей старших 14 років і дорослих - 70 м, ширина, як правило, 14 м (але не менше 7 м). Допускається розташування смуги не по прямій, а по ламаній лінії.

Орієнтація відкритих площинних споруд для фізкультурно-оздоровчих занять по сторонах горизонту не регламентується.



Розміри та пропускна спроможність приміщень

Вид занять	Розміри, м		Найменша висота до низу виступних конструкцій стелі, м	Пропускна спроможність, люд.
	довжина	ширина		
1. Групові заняття із загальної фізичної підготовки	24	12	6	35
	18	12	4,8*)	26
		9		20
2. Ритмічна гімнастика, хореографія	12	12	3,9	25
	9	9		15
3. Настільний теніс	6	4	2,7	4
4. Заняття з використанням тренажерів та споряддя для розвитку сили та витривалості	Із розрахунку 4 м ² на кожний вид обладнання або споряддя, але не менше 20 м ² **)		3,9***)	Одна на кожну одиницю обладнання чи споряддя

*) У вбудованих приміщеннях і при реконструкції існуючих приміщень допускається:

а) зміна розмірів площі, наведеної в таблиці, але не менше ніж до 140 м²; при цьому пропускну спроможність приймають з розрахунку 8 м на одного, хто займається;

б) зменшення висоти до 4,2 м.

**) Ширина приміщення повинна бути не менше 3 м.

***) У вбудованих приміщеннях і при реконструкції допускається зменшення висоти до висоти поверху будинку.

У басейнах із відкритими спортивними ваннами ванни для навчання плаванню дітей у віці від 7 до 14 років слід розміщувати в опалюваних приміщеннях.

По периметру басейну слід передбачати обхідну доріжку завширшки не менше 1,25 м біля критих і не менше 2 м біля відкритих ванн.

Басейни для дітей у віці від 7 до 14 років, які навчаються плавати, можуть влаштовуватися підлоговими.

У басейнах завдовжки 25 м для виходу з води слід передбачати чотири сходи (по двоє із кожної сторони ванни); в інших басейнах (у тому числі підлогових) допускається передбачати одні сходи.

При плаванні по доріжках ширину кожної з них слід приймати в межах від 1,6 до 2 м.

Висоту залів басейнів (від поверхні обхідної доріжки до низу виступних конструкцій) слід приймати:

а) 4,8 м - з ваннами для оздоровчого плавання, занять груп загальної фізичної підготовки, ігор у воді і купання;

б) 3,6 м - з ваннами для навчання плаванню.

В разі реконструкції існуючих приміщень допускається зменшення висоти, але не менше ніж до 3 м.



Розміри ванн

Вид занять	Розміри, м ¹⁾				Пропускна спроможність
	довжина	ширина	глибина ²⁾		
			у мілкій частині	у глибокій частині	
1. Оздоровче плавання (у тому числі по доріжках) ³⁾	25 або 16,6	11 або 8,58 або 6	1,2	1,45	3 розрахунку 5,5 м ² дзеркала води на 1 люд.
2. Купання, загально-розвиваючі вправи та ігри у воді ³⁾	Довільних розмірів та форми з площею дзеркала води не менше 90 м ²		1	1,25	
3. Для навчання плаванню: а) дітей від 7 до 10 років ⁴⁾ б) дітей старших 10 до 14 років ⁴⁾ в) дітей старших 14 років і дорослих	10 або 12,5	6	0,6	не більше 0,85	
			0,8	не більше 1,05	
			0,9	не більше 1,25	

¹⁾ При реконструкції існуючих приміщень допускається передбачати довжину ванни для оздоровчого плавання 12,5 м, а ширину – відповідно до ширини приміщення, що реконструюється.

²⁾ Під час проектування ванн у повнозбірних конструкціях уклон дна допускається не передбачати.

³⁾ Допускається передбачати в одній ванні оздоровче плавання, купання, загально-розвиваючі вправи та ігри у воді (з відповідною зміною рівня води).

⁴⁾ Для поперемінних занять дітей від 7 до 10 років і дітей від 10 до 14 років допускається передбачати одну загальну ванну з глибиною води 0,8 м у мілкій і 1,05 м у глибокій частині; у цьому випадку під час занять дітей від 7 до 10 років рівень води повинен знижуватися на 0,2 м.

Примітка 1. Розміри і глибину ванн для оздоровчих занять і навчання плаванню дітей у віці до 7 років приймають за нормами проектування дитячих дошкільних закладів.

Примітка 2. У випадках, коли оздоровче плавання, купання, загально-розвиваючі вправи та ігри у воді передбачені у ваннах для спортивного плавання, наведених у таблиці 3, пропускну спроможність приймають як для спортивного плавання.

Примітка 3. Допускається ванни для навчання плаванню дітей у віці від 7 до 14 років (поз. За і 36 цієї таблиці) приймати довільних розмірів і форм, при цьому пропускну спроможність приймають з розрахунку 4 м² дзеркала води на одну особу, яка займається.

Спортивні зали

Роздягальні для осіб, які займаються в спортивних залах, повинні сполучатися з залом безпосередньо через коридор або по сходах, призначених лише для сполучення між ними.

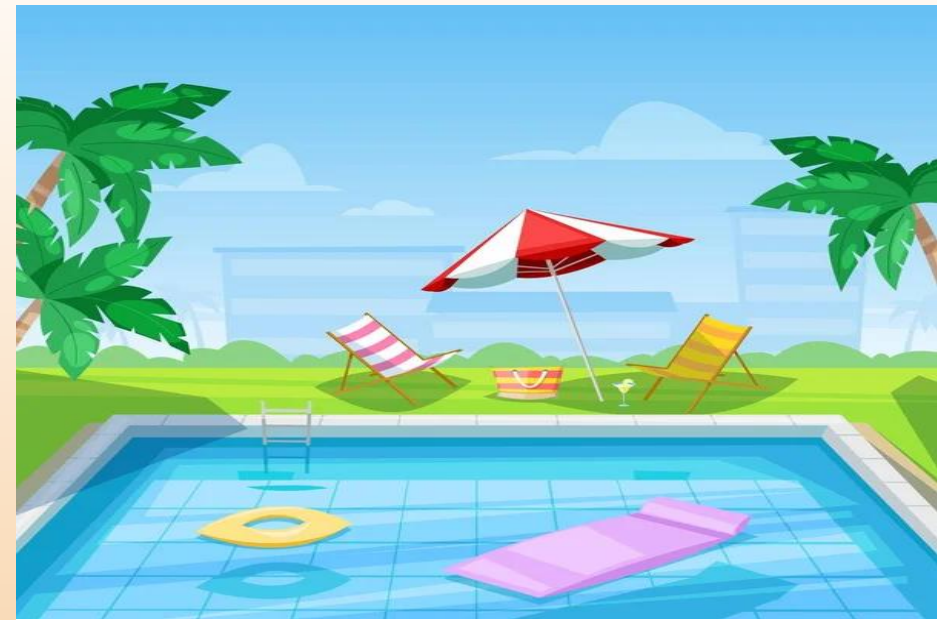
Спортивні басейни

Роздягальні повинні розміщуватися на одній позначці з обхідними доріжками відкритих та критих ванн і сполучатися з ними тільки через душові, а з залом або майданчиком для підготовчих занять - минаючи душові.

Приміщення душових для тих, хто займається, повинні бути прохідними.

Санітарні вузли для тих, хто займається, повинні розміщуватися так, щоб виключати можливість потрапляння з них до ванн, минаючи душові.

Склад, площа та висота технічних приміщень визначається залежно від інженерного оснащення басейну.



Склад і площа основних і допоміжних приміщень фізкультурно-оздоровчого призначення

Приміщення	Площа, м ² , не менше, для місткості готелю, місць					
	50	100	300	500	800	1000
1 Спортивний зал	-	-	108 (9 м x 12 м)	216 (12 м x 18 м)	432 (18 м x 24 м)	648 (18 м x 36 м)
2 Приміщення при спортзалі:						
а) спорядна;	-	-	12	18	30	36
б) кімната інструктора;	-	-	8	8	12	8+12
в) роздільні роздягальні з душовими і санвузлами;	-	-	18x2	24x2	30x2	36x2
г) кімната медсестри;	-	-	8	12	12	16
д) господарська комора	-	-	4	4	6	8
3 Зал тренажерів	36	42	64	72	-	-
4 Приміщення при залі тренажерів:						
а) зберігання і ремонт тренажерів;	8	10	12	16	-	-
б) кімната інструктора;	8	8	8	8	-	-
в) роздільні роздягальні з душовими і санвузлами;	12x2	16x2	18x2	24x2	-	-
г) господарська комора	4	4	6	8	-	-
5 Плавальний басейн (ванна)	-	-	17x8 м	25x9 м	25x12 м	25x9м
6 Приміщення при басейні:						
а) технічні приміщення;						
б) роздільні роздягальні з душовими і санвузлами;	-	-	20x2	30x2	40x2	50x2
в) кімната відпочинку;	-	-	8	12	12	12
г) кімната медсестри;	-	-	12	12	12	12x2
д) комора водного інвентаря;	-	-	4	6	8	8
е) господарська комора	-	-	4	6	6	8
7 Сауна:						
а) без басейну ¹⁾ (у складі роздягальні, мийної, парильної, бара, кімнати відпочинку);	-	20	30	50	80	100
б) те саме з басейном	-	-	70	90	110	130

¹⁾ Допускається замінити або доповнювати російською, східною або іншими видами лазень, склад яких уточнюється завданням на проектування.

РЕКОМЕНДОВАНА ЛІТЕРАТУРА:

1. ДСТУ 4268:2003 «Послуги туристичні. Засоби розміщення. Загальні вимоги» (чинний від 01.07.2004).
2. ДСТУ 4269:2003 «Послуги туристичні. Класифікація готелів» (чинний від 01.07.2004).
3. Климчук А.О., Левицька І.В., Тарасюк Г.М. Проектування підприємств готельно-ресторанного бізнесу : навч. посібник [Електронне видання]. – Житомир : Державний університет «Житомирська політехніка», 2023. 302 с.
https://library.ztu.edu.ua/page_lib.php

Підсумкова частина лекції

- ▶ Що корисного Ви здобули під час лекції?
- ▶ Які нові ідеї отримали?
- ▶ Які поради/рекомендації отримали для себе на майбутнє?



Відповіді на запитання



Дякую за увагу!

