

Житомирська політехніка	МІНІСТЕРСТВО ОСВІТИ І НАУКИ УКРАЇНИ ДЕРЖАВНИЙ УНІВЕРСИТЕТ «ЖИТОМИРСЬКА ПОЛІТЕХНІКА» Система управління якістю відповідає ДСТУ ISO 9001:2015	Ф-19.04- 05.02/2/071.00.2/Б/ ОК38-2026
	Екземпляр № 1	Арк 83 / 1

ЗАТВЕРДЖЕНО

Науково-методичною радою
Державного університету
«Житомирська політехніка»

протокол від __ _____ 20__ р.
№ __

МЕТОДИЧНІ РЕКОМЕНДАЦІЇ для проведення практичних занять з навчальної дисципліни «Митний контроль»

для здобувачів вищої освіти освітнього ступеня «бакалавр»
спеціальності 071 «Облік і оподаткування»
освітньо-професійна програма «Облік, контроль і митна справа»
факультет бізнесу та сфери обслуговування
кафедра інформаційних систем в управлінні та обліку

Рекомендовано на засіданні
кафедри інформаційних систем
в управлінні та обліку
25 серпня 2025 р.,
протокол № 07

Розробник: доктор філософії Дарина ОСІПЧУК

Житомир
2026

Житомирська політехніка	МІНІСТЕРСТВО ОСВІТИ І НАУКИ УКРАЇНИ ДЕРЖАВНИЙ УНІВЕРСИТЕТ «ЖИТОМИРСЬКА ПОЛІТЕХНІКА» Система управління якістю відповідає ДСТУ ISO 9001:2015	Ф-19.04- 05.02/2/071.00.2/Б/ ОК38-2026
	<i>Екземпляр № 1</i>	<i>Арк 83 / 2</i>

Осіпчук Д.С. Методичні рекомендації для проведення практичних занять студентів з навчальної дисципліни «Митний контроль» для здобувачів вищої освіти освітнього рівня «бакалавр» спеціальності 071 «Облік і оподаткування». Житомир: Житомирська політехніка, 2026. – 83 с.

Рецензенти: ЛЕГЕНЧУК С.Ф. – д.е.н., проф., завідувач кафедри інформаційних систем в управлінні та обліку, ЗАХАРОВ Д.М. – д.філос., доц., доцент кафедри інформаційних систем в управлінні та обліку.

Житомирська політехніка	МІНІСТЕРСТВО ОСВІТИ І НАУКИ УКРАЇНИ ДЕРЖАВНИЙ УНІВЕРСИТЕТ «ЖИТОМИРСЬКА ПОЛІТЕХНІКА» Система управління якістю відповідає ДСТУ ISO 9001:2015	Ф-19.04- 05.02/2/071.00.2/Б/ ОК38-2026
	Екземпляр № 1	Арк 83 / 3

ЗМІСТ

ВСТУП.....	4
Тема 1. Поняття, завдання та сутність митного контролю.....	6
Тема 2. Зони та форми митного контролю.....	16
Тема 3. Документальні перевірки як форма реалізації пост-митного контролю	32
Тема 4. Технічні засоби митного контролю.....	38
Тема 5. Митний контроль товарів та транспортних засобів комерційного призначення, що переміщуються автомобільним та залізничним транспортом	44
Тема 6. Митний контроль товарів та транспортних засобів комерційного призначення, що переміщуються повітряним та водним транспортом.....	55
Тема 7. Митна експертиза під час проведення митного контролю.....	65
Тема 8. Відповідальність за порушення митних правил.....	74
РЕКОМЕНДОВАНІ ІНФОРМАЦІЙНІ ДЖЕРЕЛА.....	80

Житомирська політехніка	МІНІСТЕРСТВО ОСВІТИ І НАУКИ УКРАЇНИ ДЕРЖАВНИЙ УНІВЕРСИТЕТ «ЖИТОМИРСЬКА ПОЛІТЕХНІКА» Система управління якістю відповідає ДСТУ ISO 9001:2015	Ф-19.04- 05.02/2/071.00.2/Б/ ОК38-2026
	Екземпляр № 1	Арк 83 / 4

ВСТУП

У сучасних умовах глобалізації світової економіки та активного розвитку зовнішньоекономічних зв'язків України, роль митних органів у забезпеченні економічної безпеки держави стає стратегічно важливою. Навчальна дисципліна «Митний контроль» посідає ключове місце у професійній підготовці фахівців зі спеціальності 071 «Облік і оподаткування», оскільки вона поєднує теоретичні засади державного регулювання ЗЕД із практичними аспектами переміщення товарів та транспортних засобів через митний кордон.

Метою вивчення навчальної дисципліни є формування у майбутніх фахівців комплексної системи знань про принципи, процедури та механізми здійснення митного контролю. Студенти мають не лише засвоїти нормативно-правову базу, а й навчитися розуміти митний контроль як інструмент захисту національних інтересів, що дозволяє балансувати між сприянням законній торгівлі та ефективним запобіганням правопорушенням.

Основними завданнями вивчення дисципліни є:

- докладне вивчення інструментарію та засад митного контролю в Україні;
- опанування навичок роботи з митним законодавством та підзаконними актами;
- вивчення методів виявлення контрабанди та порушень митних правил за допомогою технічних засобів та аналізу ризиків;
- розуміння міжнародних стандартів, зокрема положень Кіотської конвенції та стандартів Всесвітньої митної організації;
- набуття вміння організовувати митні операції з мінімізацією фінансових витрат і часових ризиків для бізнесу.

Методичні рекомендації розроблені з урахуванням вимог стандарту вищої освіти та спрямовані на формування спеціальних компетентностей

Житомирська політехніка	МІНІСТЕРСТВО ОСВІТИ І НАУКИ УКРАЇНИ ДЕРЖАВНИЙ УНІВЕРСИТЕТ «ЖИТОМИРСЬКА ПОЛІТЕХНІКА» Система управління якістю відповідає ДСТУ ISO 9001:2015	Ф-19.04- 05.02/2/071.00.2/Б/ ОК38-2026
	<i>Екземпляр № 1</i>	<i>Арк 83 / 5</i>

(зокрема СК09 щодо здійснення зовнішнього та внутрішнього контролю діяльності підприємства). Результатом навчання має стати здатність студента самостійно здійснювати митне оформлення товарів у різних режимах, визначати митну вартість та ефективно застосовувати процедури контролю (РН 26).

Виконання запропонованих практичних завдань дозволить студентам закріпити навички прийняття управлінських рішень, навчить їх грамотно формулювати резолюції та складати процесуальні документи, що є необхідною умовою для успішної професійної діяльності в галузі обліку, аудиту та митної справи.

Житомирська політехніка	МІНІСТЕРСТВО ОСВІТИ І НАУКИ УКРАЇНИ ДЕРЖАВНИЙ УНІВЕРСИТЕТ «ЖИТОМИРСЬКА ПОЛІТЕХНІКА» Система управління якістю відповідає ДСТУ ISO 9001:2015	Ф-19.04- 05.02/2/071.00.2/Б/ ОК38-2026
	Екземпляр № 1	Арк 83 / 6

Тема 1. Поняття, завдання та сутність митного контролю

Завдання 1

На митний пост прибув вантажний автомобіль (рефрижератор) з товаром «Яблука свіжі», країна походження Польща. Перевізник українська компанія, що має статус АЕО (авторизованого економічного оператора). Під час аналізу документів автоматизована система управління ризиками (АСУР) не видала обов'язкового повідомлення про проведення фізичного огляду. Проте інспектор помітив, що пломба на вантажному відсіку має незначні механічні пошкодження, хоча номер збігається з документами.

1. Спираючись на принцип вибірковості, обґрунтуйте, чи має право інспектор прийняти рішення про проведення огляду, якщо АСУР його не призначила?.

2. Як статус АЕО перевізника впливає на інтенсивність митного контролю в даному випадку?.

3. Сформулюйте коротке письмове рішення (резольюцію) від імені начальника митного поста щодо необхідності або відсутності потреби у розкритті вантажного відсіку.

Завдання 2

Класифікуйте наведені позиції, спираючись на визначення МКУ . Для суб'єктів вкажіть статус (резидент/нерезидент), для об'єктів тип (товар/ТЗКП).

№	Одиниця для аналізу	Категорія (Суб'єкт/Об'єкт)	Статус/Тип
1	Електроенергія, що переміщується ЛЕП		
2	Студент-іноземець, що має посвідку на постійне проживання в Україні		
3	Судно на підводних крилах для перевезення вантажів		
4	Валютні цінності, що перевозяться в авто		
5	Дипломатичне представництво Франції в Україні		

Житомирська політехніка	МІНІСТЕРСТВО ОСВІТИ І НАУКИ УКРАЇНИ ДЕРЖАВНИЙ УНІВЕРСИТЕТ «ЖИТОМИРСЬКА ПОЛІТЕХНІКА» Система управління якістю відповідає ДСТУ ISO 9001:2015	Ф-19.04- 05.02/2/071.00.2/Б/ ОК38-2026
	Екземпляр № 1	Арк 83 / 7

№	Одиниця для аналізу	Категорія (Суб'єкт/Об'єкт)	Статус/Тип
6	Український дипломат, що працює в посольстві у США		
7	Спеціалізований причіп до вантажного авто		
8	Паливо у звичайному баку міжнародного автобуса		
9	Відокремлений підрозділ фірми з Німеччини, що не веде бізнес в Україні		
10	Інвестор за угодою про розподіл продукції		
11	Культурні цінності (антикваріат)		
12	Філія українського банку, відкрита в Польщі		
13	Залізничний вагон (рухомий склад)		
14	Живі бджоли в спеціальних контейнерах		
15	Самохідна баржа для міжнародних перевезень		

Завдання 3

Установіть відповідність між принципами митного контролю (за МКУ та Кіотською конвенцією) та конкретними прикладами їх реалізації на практиці.

Назва принципу	Практичний прояв
1. Мінімального втручання	А. Митні органи визнають пломби, накладені іноземною митною службою
2. Управління ризиками	Б. Застосування електронного декларування та автоматизованих систем
3. Вибірковості	В. Проведення огляду лише тоді, коли це виправдано і необхідно для закону
4. Партнерства та співпраці	Г. Зосередження контролю на вантажах з високим рівнем загрози порушення
5. Прозорості та передбачуваності	Д. Надання митних спрощень надійним операторам (АЕО)
6. Використання ІТ	Е. Перенесення основної перевірки на етап після випуску товару
7. Гармонізації та уніфікації	Є. Доступність та зрозумілість митних процедур для бізнесу
8. Контролю після випуску	Ж. Форми контролю обираються АСУР, а не кожним інспектором суб'єктивно

Житомирська політехніка	МІНІСТЕРСТВО ОСВІТИ І НАУКИ УКРАЇНИ ДЕРЖАВНИЙ УНІВЕРСИТЕТ «ЖИТОМИРСЬКА ПОЛІТЕХНІКА» Система управління якістю відповідає ДСТУ ISO 9001:2015	Ф-19.04- 05.02/2/071.00.2/Б/ ОК38-2026
	Екземпляр № 1	Арк 83 / 8

Завдання 4

Надайте відповіді на наступні ситуації:

Ситуація 1. ТОВ «Пластик-Плюс» 10 березня ввезло на територію України партію полімерної сировини та розмістило її на складі тимчасового зберігання (СТЗ) під митним контролем. Через фінансові труднощі компанія не змогла вчасно сплатити митні платежі та подати депешу про поміщення товару в режим «Імпорт». Лише 15 вересня компанія знайшла кошти та звернулася до митниці для оформлення.

1. Розрахуйте, чи був порушений граничний строк перебування під митним контролем.
2. У випадку порушення строків перебування товару під митним контролем якого статусу він набуде?
3. Які додаткові витрати понесе ТОВ «Пластик-Плюс», враховуючи ст. 481 МКУ перед тим як зможе нарешті розмитнити товар?

Ситуація 2. Іноземний перевізник ввіз товар у режимі «Транзит» на вантажному автомобілі. У зоні митного контролю (ЗМК) поблизу кордону автомобіль потрапив у ДТП, через що не міг рухатися далі. Водій залишив авто на майданчику митного органу та поїхав на батьківщину. Минуло 7 місяців. Власник ТЗКП (транспортного засобу комерційного призначення) звернувся до митниці з вимогою повернути автомобіль, стверджуючи, що він перебував у ЗМК через форс-мажор.

1. Чи зупиняє факт ДТП або ремонту перебіг 180-денного строку згідно з текстом ст. 321 МКУ?
2. Яке рішення має прийняти митниця щодо цього автомобіля?
3. Чи може митниця розпочати процедуру конфіскації або продажу цього ТЗ, якщо власник так і не з'явиться протягом наступного місяця? (Використовуйте додатково інформацію із ст. 243 МКУ).

Житомирська політехніка	МІНІСТЕРСТВО ОСВІТИ І НАУКИ УКРАЇНИ ДЕРЖАВНИЙ УНІВЕРСИТЕТ «ЖИТОМИРСЬКА ПОЛІТЕХНІКА» Система управління якістю відповідає ДСТУ ISO 9001:2015	Ф-19.04- 05.02/2/071.00.2/Б/ ОК38-2026
	Екземпляр № 1	Арк 83 / 9

Ситуація 3. Посадові особи митниці (головні державні інспектори Іваненко та Петренко) отримали оперативну інформацію про те, що на території складського комплексу, який належить ТОВ «Електро-Світ», зберігається партія промислових кондиціонерів, ввезених на територію України з порушенням митних правил (шляхом заниження митної вартості).

З метою проведення митного контролю (а саме огляду територій та приміщень), інспектори прибули до контрольно-пропускного пункту (КПП) підприємства о 10:30 ранку. Вони пред'явили свої службові посвідчення та письмове розпорядження керівника митниці про проведення перевірки.

Начальник охорони підприємства відмовив інспекторам у доступі на територію, мотивуючи це наступним:

1. Підприємство є приватною власністю, і згідно зі Статутом, доступ сторонніх осіб дозволено лише за згодою директора.
2. Директор наразі у відрядженні, а без його підпису на «внутрішній перепустці» охорона не має права нікого пускати.
3. Митники не мають ухвали суду на обшук приміщення, а отже, їхні дії порушують конституційне право на недоторканність приватної власності.

Інспектори попередили, що такі дії є перешкоджанням виконанню їхніх службових обов'язків.

1. Чи правомірна відмова начальника охорони?
2. Чи потрібна ухвала суду для реалізації права доступу посадових осіб митних органів на територію підприємства у цій ситуації?
3. Яке значення має форма власності підприємства (приватна чи державна) для реалізації норм ст. 323 МКУ?
4. Які наступні дії мають вчинити митники? (Зверніть увагу на складання протоколу про адміністративне правопорушення за статтею 457

Житомирська політехніка	МІНІСТЕРСТВО ОСВІТИ І НАУКИ УКРАЇНИ ДЕРЖАВНИЙ УНІВЕРСИТЕТ «ЖИТОМИРСЬКА ПОЛІТЕХНІКА» Система управління якістю відповідає ДСТУ ISO 9001:2015	Ф-19.04- 05.02/2/071.00.2/Б/ ОК38-2026
	Екземпляр № 1	Арк 83 / 10

МКУ "Перешкоджання посадовій особі митного органу в доступі до товарів, транспортних засобів, документів").

Ситуація 4. Компанія «Біо-Технолоджі» ввозить в Україну партію високовартісного лабораторного обладнання (аналізатори крові) та набори спеціальних хімічних реагентів. Під час митного оформлення на пункті пропуску інспектор вирішив провести поглиблений огляд, оскільки спрацювала система аналізу ризиків щодо можливого приховування наркотичних засобів.

Для огляду було використано мобільну рентген-установку (сканер). Вантажівку з обладнанням було пропущено через сканер двічі, оскільки перше зображення здалося інспектору нечітким.

Після сканування до огляду залучили кінолога зі службовим собакою (лабрадором). Собака, шукаючи заборонені речовини, активно застрибував на палети, в результаті чого кігтями пошкодив захисну вакуумну упаковку кількох коробок з реагентами.

Після завершення контролю представник компанії заявив протест, зазначивши:

Подвійне рентгенівське випромінювання могло вплинути на точність калібрування сенсорів у лабораторному обладнанні (хоча візуальних пошкоджень немає).

Через розірвану вакуумну упаковку реагенти втратили свою стерильність, що робить їх непридатними для використання. Загальна вартість зіпсованого товару складає 150 000 грн.

Митниця відмовила у відшкодуванні, заявивши, що використання засобів передбачено законом (ст. 324 МКУ) для боротьби з контрабандою, а собака лише виконував свою роботу.

Житомирська політехніка	МІНІСТЕРСТВО ОСВІТИ І НАУКИ УКРАЇНИ ДЕРЖАВНИЙ УНІВЕРСИТЕТ «ЖИТОМИРСЬКА ПОЛІТЕХНІКА» Система управління якістю відповідає ДСТУ ISO 9001:2015	Ф-19.04- 05.02/2/071.00.2/Б/ ОК38-2026
	Екземпляр № 1	Арк 83 / 11

1. Проаналізуйте дії митників на відповідність ч. 2 ст. 324 МКУ. Чи було дотримано вимогу щодо «безпеки для товарів та транспортних засобів»?
2. Яким чином імпортер може довести, що технічні засоби (рентген) завдали шкоди товару, якщо зовні прилади виглядають цілими?
3. Хто має нести відповідальність за пошкодження упаковки собакою? Чи вважається це «неминучою дією» під час контролю, чи порушенням правил його проведення?
4. Зверніться до статті 30 МКУ (Відповідальність посадових осіб) та з'ясуйте, чи підлягає шкода, заподіяна правомірними діями, відшкодуванню.
5. Чи змінилася б ситуація, якби собака знайшов наркотики всередині коробок з реагентами?

Ситуація 5. Громадянин Петренко вивозить за кордон (до Польщі) картину, яку він придбав на антикварному ринку. У митній декларації він зазначив товар як «Предмет інтер'єру, сучасний живопис, вартість 5 000 грн».

Під час митного контролю у інспектора виникла підозра, що картина може мати культурну цінність і належати до періоду кінця ХІХ століття, що вимагає спеціального дозволу на вивезення та сплати інших зборів.

Начальник митного поста вирішив залучити мистецтвознавця з обласного художнього музею для проведення експертизи. Він зателефонував директору музею і попросив «відрядити фахівця на пару годин». Директор музею відмовив, заявивши, що у музею немає зайвих грошей на проїзд експерта, а сам експерт не хоче працювати безкоштовно «на митницю».

Громадянин Петренко, поспішаючи на рейс, заявив, що він сам знайде експерта, який за 1000 доларів прямо зараз приїде і підтвердить, що картина це копія. Він вимагає, щоб митниця прийняла висновок саме «його» фахівця.

Житомирська політехніка	МІНІСТЕРСТВО ОСВІТИ І НАУКИ УКРАЇНИ ДЕРЖАВНИЙ УНІВЕРСИТЕТ «ЖИТОМИРСЬКА ПОЛІТЕХНІКА» Система управління якістю відповідає ДСТУ ISO 9001:2015	Ф-19.04- 05.02/2/071.00.2/Б/ ОК38-2026
	Екземпляр № 1	Арк 83 / 12

1. Яким чином, згідно з ч. 2 ст. 327 МКУ, має бути оформлено залучення спеціаліста з музею? Чи достатньо телефонного дзвінка начальника митниці?

2. Проаналізуйте заперечення директора музею. Хто насправді має оплачувати проїзд, добові та роботу експерта у цьому випадку (згідно з ч. 3 та ч. 4 ст. 327)?

3. Чи має право Петренко самостійно залучити експерта? Якщо так, то чи зобов'язаний митний орган беззастережно прийняти висновок експерта, найнятого декларантом?

Ситуація 6. Українська компанія-імпортер «Світ Спецій» ввозить із В'єтнаму партію прянощів (кардамон та мускатний горіх) загальною вагою 2 тонни. Вантаж прибув у морський порт «Чорноморськ» у контейнері.

Під час подання митної декларації інспектор митниці через систему «Єдине вікно» перевіряє наявність необхідних заходів офіційного контролю. Система автоматично підтягує, що згідно з Постановою КМУ, товари групи 0908 підлягають фітосанітарному контролю.

У пакеті цифрових документів, які надіслав експортер, є інвойс, пакувальний лист та коносамент, але відсутній фітосанітарний сертифікат від країни-відправника (В'єтнаму).

Декларант стверджує: «Прянощі сухі, пройшли термічну обробку та запаковані у герметичні мішки, тому вони безпечні. Ми зробимо український сертифікат якості вже після того, як розвеземо товар по магазинах».

Інспектор митниці відмовляє у завершенні попереднього документального контролю (ПДК) і блокує пропуск товару.

1. Чи має значення стан товару? Чи звільняє «сухий стан» або «герметична упаковка» горіха мускатного та кардамону від фітосанітарного контролю, якщо їхній код УКТ ЗЕД внесено до переліку?

Житомирська політехніка	МІНІСТЕРСТВО ОСВІТИ І НАУКИ УКРАЇНИ ДЕРЖАВНИЙ УНІВЕРСИТЕТ «ЖИТОМИРСЬКА ПОЛІТЕХНІКА» Система управління якістю відповідає ДСТУ ISO 9001:2015	Ф-19.04- 05.02/2/071.00.2/Б/ ОК38-2026
	Екземпляр № 1	Арк 83 / 13

2. Чи може «український сертифікат якості», про який каже декларант, замінити оригінальний фітосанітарний сертифікат країни-експортера при перетині кордону?

3. Що має зробити митник у системі, якщо документа немає?

- А) Пропустити товар під чесне слово.
- Б) Проставити відмітку про необхідність залучення державного фітосанітарного інспектора для фізичного огляду та відбору зразків.
- В) Оформити картку відмови та повернути вантаж країні-відправнику.

4. Яку загрозу (теоретично) намагається попередити держава, встановлюючи такий контроль для горіхів та кардамону?

Ситуація 7. На митний пост прибула фура, в якій перевозять саджанці троянд у горщиках (живі рослини) та декілька кліток з папугами для зоомагазину. Водій надає всі сертифікати та каже: «Ви ж самі можете перевірити папери, навіщо мені чекати ветеринара чи фітосанітара?»

1. Чи має право митник завершити контроль самостійно?

Ситуація 8. Фірма ввозить партію замороженої риби. Документи (сертифікати, інвойси) ідеальні. Однак, коли інспектор підійшов до рефрижератора для візуального огляду, він відчув різкий неприємний запах, а з кузова почала витікати бура рідина. Декларант наполягає: «Дивіться в документи, там написано, що риба свіжа, пропускайте за документами!»

1. Які дії митника?

Ситуація 9. Імпортер везе партію свинини з країни «Х». Документи в порядку. Проте, відкривши робочу програму (ЄАІС), митник бачить повідомлення від Держпродспоживслужби про те, що через спалах

Житомирська політехніка	МІНІСТЕРСТВО ОСВІТИ І НАУКИ УКРАЇНИ ДЕРЖАВНИЙ УНІВЕРСИТЕТ «ЖИТОМИРСЬКА ПОЛІТЕХНІКА» Система управління якістю відповідає ДСТУ ISO 9001:2015	Ф-19.04- 05.02/2/071.00.2/Б/ ОК38-2026
	Екземпляр № 1	Арк 83 / 14

африканської чуми свиней ввезення будь-якого м'яса з країни «Х» заборонено.

1. Чи може митник ігнорувати це повідомлення, якщо паперовий сертифікат у водія «свіжий»?

Ситуація 10. Ввозиться партія екзотичних фруктів. Митник готовий завершити ПДК за документами. Але декларант (власник товару) сумнівається в якості партії, яку йому відвантажили, і хоче, щоб професійний фітосанітарний інспектор особисто оглянув вантаж і взяв проби безпосередньо в пункті пропуску, щоб мати офіційний акт.

1. Чи може митник відмовити декларанту у виклику профільного інспектора, якщо за документами все добре?

Ситуація 11. На кордон прибув вантаж горіха мускатного (код 0908). Це товар, що підлягає офіційному контролю. Водій надає інвойс, але каже, що фітосанітарний сертифікат забули на складі в країні відправлення, проте його «скинуть на імейл через два дні».

1. Яке рішення має прийняти посадова особа митниці?

Завдання 5

Дослідити ситуації щодо розпорядження товарами, які перебувають під митним контролем:

Ситуація 1. На складі митниці вже 95 днів зберігається партія телевізорів. Граничний строк зберігання (90 днів) закінчився. Митниця надіслала повідомлення власнику за 15 днів до кінця строку, але той не з'явився. Що робити з телевізорами? Чи можна їх продати на аукціоні?

Ситуація 2. Суд виніс рішення про конфіскацію партії антибіотиків, які ввозилися з порушенням митних правил (ст. 483 МКУ). Законодавство

Житомирська політехніка	МІНІСТЕРСТВО ОСВІТИ І НАУКИ УКРАЇНИ ДЕРЖАВНИЙ УНІВЕРСИТЕТ «ЖИТОМИРСЬКА ПОЛІТЕХНІКА» Система управління якістю відповідає ДСТУ ISO 9001:2015	Ф-19.04- 05.02/2/071.00.2/Б/ ОК38-2026
	Екземпляр № 1	Арк 83 / 15

дозволяє передавати такі ліки для потреб державних лікарень. Який порядок дій можна застосувати до даних препаратів згідно із ст. 243? Чи можна ці ліки просто продати приватній аптеці?

Ситуація 3. Митниця вилучила автомобіль як знаряддя правопорушення. Однак суд закриття справу через відсутність складу злочину. Автомобіль пів року стояв на складі митниці. На яких умовах автомобіль повертається власнику? Чи має власник платити митниці за ці 6 місяців зберігання?

Ситуація 4. Під час огляду вагона поїзда «Київ-Варшава» під сидінням було знайдено пакунок з 10 новими смартфонами. Власник не встановлений. Смартфони пролежали на складі встановлений законом строк. Яку процедуру мала виконати митниця протягом 3 днів після знахідки? Яка доля цих смартфонів тепер?

Ситуація 5. На склад надійшов товар, який підлягає знищенню згідно з ч. 7 ст. 243 (товари, не вивезені вчасно за межі України). Оскільки це органічне насіння, що потребує спеціальної високотемпературної печі, це коштує дорого. За чий рахунок буде проводитися знищення цього насіння?

Житомирська політехніка	МІНІСТЕРСТВО ОСВІТИ І НАУКИ УКРАЇНИ ДЕРЖАВНИЙ УНІВЕРСИТЕТ «ЖИТОМИРСЬКА ПОЛІТЕХНІКА» Система управління якістю відповідає ДСТУ ISO 9001:2015	Ф-19.04- 05.02/2/071.00.2/Б/ ОК38-2026
	Екземпляр № 1	Арк 83 / 16

Тема 2. Зони та форми митного контролю

Завдання 1

Встановити відповідність між формою митного контролю та її змістом.

№	Форма митного контролю	Зміст
1	Перевірка документів та відомостей	А) Може бути ідентифікаційним, частковим (до 20% місць) або повним (100% розкриття упаковок).
2	Митний огляд (товарів, ТЗ, багажу, особистий)	Б) Автоматизоване порівняння даних декларації з інформацією від митних органів суміжних держав.
3	Облік товарів та ТЗ, що переміщуються через кордон	В) Проводиться після випуску товарів для перевірки точності даних протягом 1095 днів.
4	Усне опитування	Г) Реєстрація кількісних та якісних характеристик об'єктів, що перетинають митний кордон.
5	Огляд територій та приміщень	Д) Отримання інформації у формі бесіди з громадянами або посадовими особами підприємств.
6	Перевірка обліку товарів	Е) Перевірка місць, де знаходяться товари під митним контролем або де проводиться контрольована діяльність.
7	Направлення запитів до інших органів (у т.ч. іноземних)	Є) Перевірка документації підприємства щодо руху товарів, які перебувають під митним контролем.
8	Пост-митний контроль	Ж) Встановлення автентичності поданих документів через офіційне звернення до установ, що їх видали.

Завдання 2

Зіставте терміни з їхніми правильними визначеннями (зв'яжіть стрілками або впишіть правильний номер).

Термін	Визначення
1. Зона митного контролю	А. Право пасажирів на проходження без подання декларації та без застосування засобів тарифного регулювання.
2. Тимчасова зона митного контролю	Б. Обмежений доступ та спеціальні правила щодо перебування товарів, ТЗ та осіб у зоні митного контролю.
3. Режим зони митного контролю	В. Встановлюється на період здійснення митного контролю та припиняється після завершення всіх процедур.
4. "Зелений коридор"	Г. Спеціально визначене місце, де митні органи здійснюють митні формальності.
5. "Червоний коридор"	Д. Зона проходження, в якій пасажирів зобов'язані подавати декларацію на товари.

Житомирська політехніка	МІНІСТЕРСТВО ОСВІТИ І НАУКИ УКРАЇНИ ДЕРЖАВНИЙ УНІВЕРСИТЕТ «ЖИТОМИРСЬКА ПОЛІТЕХНІКА» Система управління якістю відповідає ДСТУ ISO 9001:2015	Ф-19.04- 05.02/2/071.00.2/Б/ ОК38-2026
	Екземпляр № 1	Арк 83 / 17

Завдання 3

Заповніть таблицю, надаючи відповіді на питання

Питання	Опис
Де можуть розташовуватися зони митного контролю?	...
Хто має право перебувати в зоні митного контролю?	...
Які обмеження існують у зоні митного контролю?	...
Які об'єкти включає інфраструктура зони митного контролю?	...
Який порядок створення зони митного контролю?	...
Які правила доступу до зони митного контролю для посадових осіб інших відомств?	...
Як здійснюється митний контроль у пасажирських пунктах пропуску?	...

Завдання 4

Проаналізуйте наступні ситуації та поясніть, які порушення можуть мати місце відповідно до лекційного матеріалу.

Ситуація 1. У зоні митного контролю аеропорту пасажир намагається пройти через "зелений коридор", але має при собі незадекларовані ювелірні вироби.

Ситуація 2. На території митного складу відбувається завантаження товарів без присутності представника митниці.

Ситуація 3. У митну зону порту заходить представник правоохоронного органу без дозволу керівника митниці.

Ситуація 4. Водій вантажівки залишається у зоні митного контролю довше дозволеного строку без пояснення причин.

Ситуація 5. Власник підприємства, на території якого утворена зона митного контролю, відмовляється допустити митного інспектора для перевірки товарів.

Ситуація 6. Група осіб намагається проводити господарські роботи в зоні митного контролю без отримання відповідного дозволу.

Опишіть можливі наслідки цих порушень та які норми порушені.

Житомирська політехніка	МІНІСТЕРСТВО ОСВІТИ І НАУКИ УКРАЇНИ ДЕРЖАВНИЙ УНІВЕРСИТЕТ «ЖИТОМИРСЬКА ПОЛІТЕХНІКА» Система управління якістю відповідає ДСТУ ISO 9001:2015	Ф-19.04- 05.02/2/071.00.2/Б/ ОК38-2026
	Екземпляр № 1	Арк 83 / 18

Завдання 5

Вирішіть ситуаційні задачі, спираючись на правила створення та погодження ЗМК.

Ситуація 1. Митний пост планує створити тимчасову зону митного контролю на пероні вокзалу для оформлення пасажирського потяга закордонного сполучення. З ким саме митниця має погодити створення такої зони?

Ситуація 2. На територію підприємства отримувача гуманітарної допомоги прибув вантаж. Для його розвантаження та огляду потрібно створити тимчасову ЗМК. Чи потрібно в цьому випадку видавати письмове Рішення, розробляти план-схему та вносити запис до Журналу реєстрації?

Ситуація 3. Посадова особа митниці створює тимчасову ЗМК на території підприємства. Які засоби візуалізації меж вона повинна використати?

Ситуація 4. Підприємство відкриває новий митний склад (МС). Для його функціонування необхідно створити постійну ЗМК. Який графічний документ є обов'язковим додатком до Рішення про створення такої ЗМК? Хто має підписати це Рішення?

Ситуація 5. Підприємство отримало Рішення про створення постійної ЗМК на території свого ліцензійного складу. Під час перевірки митний інспектор виявив, що товари, які перебувають під митним контролем, розміщені впереміш із товарами, що вже пройшли митне оформлення (вільними для обігу). Власник складу пояснив це нестачею місця. Яке правило режиму ЗМК було порушено? Які вимоги висуваються до розміщення товарів у ЗМК згідно з Порядком та лекцією?

Ситуація 6. Митний орган прийняв рішення про анулювання дозволу на експлуатацію митного складу. На території складу діяла постійна ЗМК. Яка подальша доля Рішення про створення цієї ЗМК? Які дії має вчинити посадова особа митниці щодо Журналу реєстрації та засобів позначення?

Житомирська політехніка	МІНІСТЕРСТВО ОСВІТИ І НАУКИ УКРАЇНИ ДЕРЖАВНИЙ УНІВЕРСИТЕТ «ЖИТОМИРСЬКА ПОЛІТЕХНІКА» Система управління якістю відповідає ДСТУ ISO 9001:2015	Ф-19.04- 05.02/2/071.00.2/Б/ ОК38-2026
	Екземпляр № 1	Арк 83 / 19

Завдання 6

Оформити Рішення про створення зони митного контролю та здійснити його реєстрацію у Журналі реєстрації рішень про створення зон митного контролю.

У зв'язку з відкриттям нового логістичного терміналу ТОВ «Світ-Логістик», виникла необхідність створення зони митного контролю. Ви, як головний державний інспектор відділу організації митного контролю, отримали завдання підготувати проект Рішення.

Вихідні дані:

- Митний орган: Київська митниця.
- Код митного органу: 12500.
- Місце знаходження: м. Київ, вул. Машинобудівна, буд. 44.
- Підстава для створення: Заява власника складу (ТОВ «Світ-Логістик») від 10.01.2024 № 12/01 та необхідність забезпечення митного контролю товарів, що прибувають автомобільним транспортом.
- Поточний стан Журналу реєстрації: Останній запис у журналі має номер 0024.

Заповнити бланк, використовуючи вихідні дані вище та самостійно обравши/сформувавши наступні пункти:

1. Сформувати номер Рішення за схемою XXXXX/ZZZZ (де X – код митниці, Z – порядковий номер у журналі).
2. Студент має вказати, що зона є постійною та визначити строк (наприклад, «безстроково» або «до моменту ліквідації митного складу») або тимчасовою та вказати строк її дії.
3. Студент має обрати спосіб позначення ЗМК (наприклад: «*Межі проходять по периметру складського приміщення №2; позначені синіми прямокутними табличками з написами білого кольору українською та англійською мовами*»).

Житомирська політехніка	МІНІСТЕРСТВО ОСВІТИ І НАУКИ УКРАЇНИ ДЕРЖАВНИЙ УНІВЕРСИТЕТ «ЖИТОМИРСЬКА ПОЛІТЕХНІКА» Система управління якістю відповідає ДСТУ ISO 9001:2015	Ф-19.04- 05.02/2/071.00.2/Б/ ОК38-2026
	Екземпляр № 1	Арк 83 / 20

4. Студент має самостійно вписати правила доступу до ЗМК (тобто визначити її режим) (наприклад: «Доступ осіб тільки за спеціальними перепустками та у супроводі посадових осіб митниці»).

5. На основі заповненого вище Рішення, студенти мають підготувати рядок для внесення у Журнал реєстрації.

ЖУРНАЛ реєстрації рішень про створення зон митного контролю

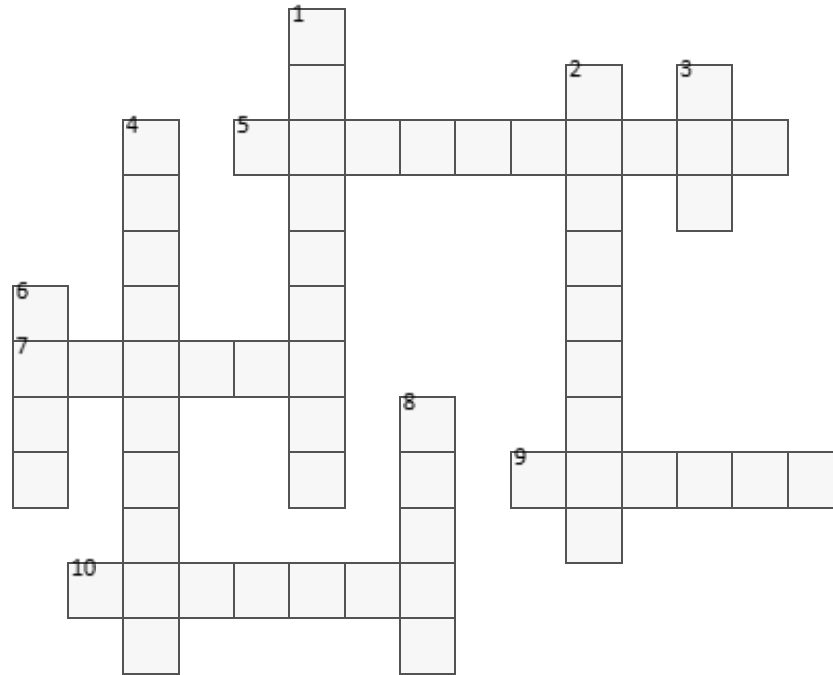
(найменування митного органу)

№ з/п	Номер рішення про створення зони митного контролю	Місце та адреса, за якою створюється зона митного контролю	Тип зони митного контролю (постійна/тимчасова) і на який строк вона створюється	Посада, прізвище та ініціали особи, яка підписала Рішення про створення зони митного контролю	Дата припинення функціонування зони митного контролю	Примітки
1	2	3	4	5	6	7

Житомирська політехніка	МІНІСТЕРСТВО ОСВІТИ І НАУКИ УКРАЇНИ ДЕРЖАВНИЙ УНІВЕРСИТЕТ «ЖИТОМИРСЬКА ПОЛІТЕХНІКА» Система управління якістю відповідає ДСТУ ISO 9001:2015	Ф-19.04- 05.02/2/071.00.2/Б/ ОК38-2026
	Екземпляр № 1	Арк 83 / 21

Завдання 7

Розв'яжіть кросворд.



По горизонталі

- 5.** Поняті не можуть бути ... митних органів
- 7.** Пристрій, що використовується для завершення огляду товарів сканування транспортних засобів під час митного контролю
- 9.** Службові тварини, що використовуються під час огляду товарів
- 10.** Орган, який приймає рішення про проведення огляду

По вертикалі

- 1.** Документ, який оформлюється після митний огляд
- 2.** Посадові особи, які можуть здійснювати митний огляд
- 3.** Документ, який оформлюється після завершення огляду товарів
- 4.** Метод огляду, що передбачає перевірку без розкриття упаковки
- 6.** Автоматизована система, у якій проставляються відмітки про проведення огляду
- 8.** Форма митного контролю, що передбачає перевірку товарів та транспортних засобів

Житомирська політехніка	МІНІСТЕРСТВО ОСВІТИ І НАУКИ УКРАЇНИ ДЕРЖАВНИЙ УНІВЕРСИТЕТ «ЖИТОМИРСЬКА ПОЛІТЕХНІКА» Система управління якістю відповідає ДСТУ ISO 9001:2015	Ф-19.04- 05.02/2/071.00.2/Б/ ОК38-2026
	Екземпляр № 1	Арк 83 / 22

Завдання 8

Розв'яжіть ситуаційні завдання користуючись нормами МКУ.

**Якщо у результаті приймається рішення про проведення митного огляду, то необхідно зазначити, якій вид застосовується – ідентифікаційний, частковий, повний.*

Ситуація 1. На митному посту здійснюється перевірка вантажного автомобіля, який перетинає державний кордон з боку Молдови. Вантажівка марки Volvo, зареєстрована у Молдові, водій також є громадянином Молдови, вік 38 років, неодноразово перетинав кордон. Здійснює доставку товару, зокрема меблі (шафи, столи, стільці) загальною вагою 12 тонн та вартістю 48 000 дол. США. Серед документів, що було надано водієм є інвойс та товаросупровідні документи, але відсутня транспортна накладна CMR.

Поведінка водія викликає певні сумніви: помітно нервує, уникає прямої відповіді на запитання про місце завантаження та кінцевого отримувача товару. За результатами перевірки АСУР виявлено середній рівень ризику (37 %), щодо можливого приховування комерційного вантажу або контрабандних товарів у меблях. Також, на цій митниці впродовж останніх двох тижнів було виявлено 5 спроб незаконного перевезення товарів у подібних вантажах. Визначити які дії повинні здійснити митні органи, враховуючи вказані ризики? Зазначити необхідний порядок дій, вказати нормативні документи.

Ситуація 2. На митному посту затримано вантажний автомобіль, який перевозить електроніку. Вантаж: смартфони та ноутбуки загальною вагою 8 тонн та вартістю 92 000 дол. США. Серед наявних документів, що були подані при перевезенні автомобільним транспортом відсутня митна декларація, хоча строк її подання вже сплив. За результатами перевірки АСУР виявлено низький рівень ризику. Визначити які дії повинні здійснити митні органи, враховуючи

Житомирська політехніка	МІНІСТЕРСТВО ОСВІТИ І НАУКИ УКРАЇНИ ДЕРЖАВНИЙ УНІВЕРСИТЕТ «ЖИТОМИРСЬКА ПОЛІТЕХНІКА» Система управління якістю відповідає ДСТУ ISO 9001:2015	Ф-19.04- 05.02/2/071.00.2/Б/ ОК38-2026
	Екземпляр № 1	Арк 83 / 23

вказані ризики? Зазначити необхідний порядок дій, вказати нормативні документи.

Ситуація 3. У зоні митного контролю аеропорту під час сканування багажу виявлено 5 ящиків із брендованим одягом без відповідного декларування. Ящики перебувають у транзитній зоні аеропорту, їх власник не встановлений. На коробках немає маркування про відправника або отримувача. Попередні випадки: за останній місяць було кілька аналогічних інцидентів із контрабандним одягом. Визначити які дії повинні здійснити митні органи. Чи є підстави для митного огляду?

Ситуація 4. На складі тимчасового зберігання під час перевірки контейнерів з електронікою виявлено пошкодження митних пломб. Контейнер містить партію планшетів загальною вартістю \$10 000. Митні пломби зірвані, є сліди несанкціонованого доступу. Попередня перевірка документів не виявила порушень. Які дії повинні здійснити митні органи у цьому випадку?

Ситуація 5. На митному посту знаходиться вантажний автомобіль, який перевозить текстильну продукцію з Туреччини в Україну. Вантажівка MAN, реєстрація країни Туреччина. Водій відсутній – покинув транспортний засіб біля пункту пропуску та не повернувся. Згідно з документами, автомобіль перевозить партію тканини вагою 10 тонн. Інвойс та товаросупровідні документи є, але містять розбіжності у вазі. Попередні випадки: раніше на подібних перевезеннях виявлялися незадекларовані товари (брендовий одяг замість тканини). Які дії повинні здійснити митні органи у цьому випадку?

Ситуація 6. На митному посту здійснюється перевірка пасажирів, які прибули з міжнародного рейсу Баку-Київ. Пасажир громадянин Азербайджану,

Житомирська політехніка	МІНІСТЕРСТВО ОСВІТИ І НАУКИ УКРАЇНИ ДЕРЖАВНИЙ УНІВЕРСИТЕТ «ЖИТОМИРСЬКА ПОЛІТЕХНІКА» Система управління якістю відповідає ДСТУ ISO 9001:2015	Ф-19.04- 05.02/2/071.00.2/Б/ ОК38-2026
	Екземпляр № 1	Арк 83 / 24

вік 45 років має з собою багаж одна велика валіза та ручна поклажа. Пасажир заявив, що не має товарів, які підлягають обов'язковому декларуванню. По поведінці нервує, не може точно пояснити мету поїздки, дає суперечливі відповіді щодо місць перебування. Сканування багажу даних щодо підозрілих предметів не показало. Однак, на аналогічному рейсі протягом останнього місяця було виявлено 3 спроби незаконного перевезення заборонених предметів. Які дії повинні здійснити митні органи у цьому випадку?

Завдання 9

Доповніть речення шляхом заповнення пропусків.

1. Смуги руху, позначені символами _____ кольору, призначені для переміщення товарів, що не підлягають _____.
2. Декларування транспортних засобів та товарів здійснюється у _____ або _____ формі.
3. Однією з ключових функцій митниці є контроль за _____ та _____ товарами.
4. Якщо товар підлягає обов'язковій сертифікації, митні органи перевіряють _____.
5. Товари, що підлягають особливому контролю, можуть переміщуватися лише за умови _____.
6. Якщо у митної служби виникають сумніви щодо вартості товару, може проводитися _____.
7. При ввезенні товарів у країну можуть застосовуватися заходи _____ регулювання.
8. Переміщення та митний контроль автомобільних транспортних засобів і товарів у пунктах пропуску здійснюється з використанням _____ системи.

Житомирська політехніка	МІНІСТЕРСТВО ОСВІТИ І НАУКИ УКРАЇНИ ДЕРЖАВНИЙ УНІВЕРСИТЕТ «ЖИТОМИРСЬКА ПОЛІТЕХНІКА» Система управління якістю відповідає ДСТУ ISO 9001:2015	Ф-19.04- 05.02/2/071.00.2/Б/ ОК38-2026
	Екземпляр № 1	Арк 83 / 25

9. Смуги руху, позначені символами _____ кольору, призначені для переміщення товарів, що не підлягають оподаткуванню митними платежами.

10. Особа, яка здійснює переміщення товарів через митний кордон України, самостійно обирає _____ для проходження митного контролю.

11. Митний контроль автомобільних транспортних засобів і товарів, що переміщуються смугами руху, позначеними символами зеленого кольору, здійснюється у _____ порядку.

12. На першому етапі митного контролю декларант надає посадовій особі митного органу _____, визначені Митним кодексом України.

13. Другий етап митного контролю включає здійснення заходів _____ контролю товарів шляхом попереднього документального контролю.

14. У разі виявлення пошкодження або втрати митного забезпечення може проводитися _____ автомобільних транспортних засобів і товарів.

15. За результатами митного контролю митні органи можуть ухвалити рішення про _____ автомобільних транспортних засобів і товарів або відмову в пропуску.

16. Автомобільні транспортні засоби і товари, не пропущені через митний кордон України, перебувають під митним контролем протягом _____, встановленого законодавством.

17. Пропуск транзитних товарів та автомобільних транспортних засобів, що здійснюють транзитні перевезення, здійснюється у _____ режимі.

Завдання 10

На основі наведених даних заповніть Акт огляду (переогляду) товарів, транспортних засобів, ручної поклажі та багажу за його результатами.

15 жовтня 2024 року на митний пост "Ягодин" Волинської митниці прибув вантажний автомобіль DAF (д.н. АС 7777 ВЕ) з напівпричепом.

- Перевізник: ТОВ "Транс-Логістик".

Житомирська політехніка	МІНІСТЕРСТВО ОСВІТИ І НАУКИ УКРАЇНИ ДЕРЖАВНИЙ УНІВЕРСИТЕТ «ЖИТОМИРСЬКА ПОЛІТЕХНІКА» Система управління якістю відповідає ДСТУ ISO 9001:2015	Ф-19.04- 05.02/2/071.00.2/Б/ ОК38-2026
	Екземпляр № 1	Арк 83 / 26

- Водій: Сидоренко Петро Іванович.
- Товар: "Побутова техніка: мікрохвильові печі".
- Кількість місць: Всього у вантажівці 20 палет, на кожній по 10 коробок (разом 200 коробок).
- Митна декларація: № UA205000/2024/005678.

Під час перевірки документів спрацювала автоматизована система управління ризиками (АСУР), яка згенерувала форму митного контролю "Огляд". Інспектор митниці Іваненко О.О. прийняв рішення не вивантажувати весь товар, а перевірити доступні палети біля дверей та вибірково з середини. Фактично було розкрито та перераховано вміст 30 коробок. В результаті огляду сторонніх вкладень не виявлено, кількість та маркування відповідають документам. Водій був присутній під час огляду.

Заповніть пропуски в Акті про проведення огляду.

Увага! Вам необхідно самостійно визначити вид огляду (ідентифікаційний, частковий чи повний), врахувавши відсоток розкритих місць згідно з ч. 2 ст. 338 МКУ.

АКТ про проведення огляду (переогляду) товарів, транспортних засобів, ручної поклажі та багажу

- 1. Дата та час проведення:** Початок: 15.10.2024, 10:00 Закінчення: 15.10.2024, 11:30
- 2. Місце проведення:** Митний пост "Ягодин" Волинської митниці.
- 3. Реквізити:** Номер митної декларації: **UA205000/2024/005678** Номер транспортного засобу: [_____]
- 4. Обсяг здійснення огляду (переогляду):** (Поставте "X" у потрібному квадраті, обґрунтувавши це розрахунком) [] ідентифікаційний [] частковий (розкриття до 20% місць) [] повний (розкриття до 100% місць)
- 5. Підрозділ, що здійснює митний огляд:** Відділ митного оформлення №1
- 6. Ініціатор проведення огляду: (Вкажіть підставу згідно з фаболою та ст. 338 МКУ):** [_____]
- 7. Особи, присутні під час огляду:** Посадова особа митниці: *Іваненко О.О.* Особа, яка переміщує товари (декларант/водій): ПІБ: [_____]
- 8. Результати проведення огляду:** Під час проведення митного огляду було здійснено розкриття пакувальних місць у кількості [____] шт. Здійснено фотографування: Так [X] / Ні []. Описова частина: *За результатами візуального огляду та перерахунку встановлено, що:* [_____
_____]

Житомирська політехніка	МІНІСТЕРСТВО ОСВІТИ І НАУКИ УКРАЇНИ ДЕРЖАВНИЙ УНІВЕРСИТЕТ «ЖИТОМИРСЬКА ПОЛІТЕХНІКА» Система управління якістю відповідає ДСТУ ISO 9001:2015	Ф-19.04- 05.02/2/071.00.2/Б/ ОК38-2026
	Екземпляр № 1	Арк 83 / 27

9. Відмітки про порушення митних правил: [] Виявлено [] Не виявлено

Підпис посадової особи митного органу: _____ /Іваненко О.О./ Підпис особи, присутньої під час огляду: _____ /Сидоренко П.І./

Завдання 11

Надайте відповідь на наступні ситуації.

Ситуація 1. Громадянин К. проходить митний контроль у пункті пропуску "Краківець" (автомобільне сполучення). Під час усного опитування він помітно нервує, плутається у відповідях щодо мети поїздки. Митний інспектор приймає рішення провести огляд його дорожньої сумки (ручної поклажі). Громадянин К. відмовляється відкривати сумку, стверджуючи, що це його приватна власність, і вимагає надати докази того, що він щось порушив, або ордер на обшук.

1. Чи має право митний інспектор у цій ситуації наполягати на відкритті сумки?
2. Які саме підстави можуть бути використані інспектором для обґрунтування своїх дій?
3. Чи є розпакування багажу порушенням прав громадянина у цьому випадку?

Ситуація 2. У зону митного контролю аеропорту "Бориспіль" прибув несупроводжуваний багаж велика картонна коробка. Власник багажу ще не з'явився для оформлення. Працівники складу помітили, що з коробки витікає невідома рідина з їдким хімічним запахом, що викликає кашель у персоналу. Митний інспектор приймає рішення терміново відкрити коробку без присутності власника.

1. Чи правомірні дії інспектора щодо відкриття багажу без громадянина?
2. Яку конкретно норму ст. 339 слід застосувати?

Житомирська політехніка	МІНІСТЕРСТВО ОСВІТИ І НАУКИ УКРАЇНИ ДЕРЖАВНИЙ УНІВЕРСИТЕТ «ЖИТОМИРСЬКА ПОЛІТЕХНІКА» Система управління якістю відповідає ДСТУ ISO 9001:2015	Ф-19.04- 05.02/2/071.00.2/Б/ ОК38-2026
	Екземпляр № 1	Арк 83 / 28

3. Хто обов'язково має бути присутнім під час такої процедури, якщо власника немає?

Ситуація 3. На склад митниці надійшов несупроводжуваний багаж на ім'я громадянки М. З моменту надходження пройшло 35 днів. Громадянка М. на зв'язок не виходила, до митниці не з'являлася. Митники вирішили провести огляд вмісту валізи для подальшого процесуального рішення. Огляд проводився двома інспекторами митниці в закритому приміщенні без залучення сторонніх осіб.

1. Чи настала підстава для огляду багажу за відсутності громадянки М.?
2. Який саме термін неявки громадянина дозволяє такий огляд.
3. Яке процесуальне порушення допустили митники під час огляду?

Ситуація 4. У міжнародному аеропорту "Одеса" затримано громадянку Л., яку підозрюють у перевезенні діамантів під одягом. Начальник митного поста видав письмове рішення про проведення особистого огляду. Оскільки на зміні серед жінок-інспекторів була лише стажерка, огляд проводив старший інспектор (чоловік). У якості понятих (свідків) були запрошені:

- Інспектор-стажер (жінка).
- Чоловік громадянки Л., який летів разом з нею і дуже наполягав на своїй присутності, щоб "захистити права дружини". Огляд проводився в кімнаті для оглядів.

1. Які грубі порушення частини 5 статті 340 були допущені при виборі посадової особи для проведення огляду?

2. Чи могли бути понятими зазначені особи? Обґрунтуйте, посилаючись на текст статті.

Житомирська політехніка	МІНІСТЕРСТВО ОСВІТИ І НАУКИ УКРАЇНИ ДЕРЖАВНИЙ УНІВЕРСИТЕТ «ЖИТОМИРСЬКА ПОЛІТЕХНІКА» Система управління якістю відповідає ДСТУ ISO 9001:2015	Ф-19.04- 05.02/2/071.00.2/Б/ ОК38-2026
	Екземпляр № 1	Арк 83 / 29

3. Чи є порушенням проведення огляду чоловіком стосовно жінки, якщо немає іншого персоналу?

Ситуація 5. Громадянин Італії П., який є депутатом регіональної ради регіону Лаціо (Італія), прибув в Україну. Є підозра, що він приховує наркотичні речовини. Митники пред'явили йому письмове рішення про огляд. Громадянин П. заявив (англійською мовою), що:

- Він є депутатом, а отже, згідно зі ст. 340 МКУ, не підлягає особистому огляду.
- Він не розуміє української мови і вимагає перекладача. Інспектор відповів, що імунітет діє для всіх депутатів, тому огляд скасовується, і відпустив громадянина.

1. Чи поширюється імунітет від особистого огляду на іноземних депутатів або депутатів місцевих рад?

2. Як повинен був діяти інспектор згідно з частиною у відповідь на вимогу про перекладача?

3. Які дії інспектор пропустив перед тим, як вступити в дискусію про статус депутата?

Ситуація 6. Є достатні підстави вважати, що громадянин С. переміщує капсули з наркотиками всередині шлунка. Прийнято рішення про особистий огляд. Для обстеження запросили чергового лікаря аеропорту. Лікар провів обстеження в присутності понятих, виявив сторонні предмети. Після завершення процедури складено Протокол. Його підписали:

- Митний інспектор.
- Громадянин С.

Житомирська політехніка	МІНІСТЕРСТВО ОСВІТИ І НАУКИ УКРАЇНИ ДЕРЖАВНИЙ УНІВЕРСИТЕТ «ЖИТОМИРСЬКА ПОЛІТЕХНІКА» Система управління якістю відповідає ДСТУ ISO 9001:2015	Ф-19.04- 05.02/2/071.00.2/Б/ ОК38-2026
	Екземпляр № 1	Арк 83 / 30

- Поняті. Лікар відмовився підписувати протокол, мотивуючи це лікарською таємницею. Інспектор погодився, що підпису лікаря не треба, адже протокол це митний документ. Громадянину С. відмовили у наданні копії протоколу, сказавши "отримаєте через адвоката".

1. Чи правомірно проводилося обстеження внутрішніх органів (шлунка) в рамках особистого огляду? Хто має право це робити?
2. Чи є порушенням відсутність підпису лікаря у протоколі?
3. Чи правомірна відмова у видачі копії протоколу на місці?).

Ситуація 7. ТОВ "Техно-Імпорт" здійснило митне оформлення партії побутової техніки у режимі імпорту 1 березня. Товар був випущений у вільний обіг. 20 березня директор ТОВ отримує письмовий запит від митниці з вимогою надати додаткові документи: сертифікат походження товару (оригінал) та висновок експертизи щодо складу пластику, з якого виготовлено корпуси техніки. Директор відмовляється надавати документи, аргументуючи це тим, що:

- Митне оформлення вже завершено ("товар випущено").
 - Оригінали документів знаходяться в бухгалтерії і не можуть бути передані.
 - Експертиза не проводилася під час розмитнення, тому її результатів немає.
1. Чи має право митниця вимагати документи *після* завершення оформлення?
 2. Протягом якого строку ТОВ зобов'язане відповісти на запит?
 3. Чи правомірна вимога надати саме *оригінали* документів?

Житомирська політехніка	МІНІСТЕРСТВО ОСВІТИ І НАУКИ УКРАЇНИ ДЕРЖАВНИЙ УНІВЕРСИТЕТ «ЖИТОМИРСЬКА ПОЛІТЕХНІКА» Система управління якістю відповідає ДСТУ ISO 9001:2015	Ф-19.04- 05.02/2/071.00.2/Б/ ОК38-2026
	Екземпляр № 1	Арк 83 / 31

Ситуація 8. Митний орган проводить доперевірочний аналіз діяльності підприємства "Агро-Експорт". Інспектор сформував електронний запит на отримання копій контрактів та інвойсів. Запит було відправлено через систему електронного документообігу у п'ятницю о 18:45. Підприємство відкрило повідомлення у понеділок вранці. Юрист підприємства вважає, що 15-денний термін на відповідь починається з вівторка (оскільки фактично побачили у понеділок). Інспектор вважає, що термін пішов раніше.

1. Яка дата вважається датою вручення документу в даній ситуації?
2. З якого дня починається відлік 15-денного строку на відповідь?
3. Що відбудеться, якщо підприємство не надішле електронне підтвердження про доставку протягом двох робочих днів?

Ситуація 9. Митниця перевіряє законність ввезення партії елітного алкоголю компанією "Вайн-Трейд". У інспекторів виникли сумніви щодо вартості перевезення, яка впливає на митну вартість товару. Митний орган надсилає запит не імпортеру ("Вайн-Трейд"), а транспортно-експедиційній компанії "Швидка Логістика", яка здійснювала доставку цього вантажу, з вимогою надати договори на перевезення та акти виконаних робіт по цьому маршруту. Директор "Швидкої Логістики" ігнорує запит, вважаючи, що оскільки вони не є декларантами товару і не платили мито, то стаття 344-1 на них не поширюється.

1. Чи має право митний орган надсилати запити особам, які не є декларантами (власниками вантажу)?
2. Чи зобов'язана транспортна компанія відповідати на такий запит?
3. Які наслідки виявлення невідповідностей у документах перевізника для основного декларанта?

Житомирська політехніка	МІНІСТЕРСТВО ОСВІТИ І НАУКИ УКРАЇНИ ДЕРЖАВНИЙ УНІВЕРСИТЕТ «ЖИТОМИРСЬКА ПОЛІТЕХНІКА» Система управління якістю відповідає ДСТУ ISO 9001:2015	Ф-19.04- 05.02/2/071.00.2/Б/ ОК38-2026
	Екземпляр № 1	Арк 83 / 32

Тема 3. Документальні перевірки як форма реалізації пост-митного контролю

Завдання 1

Надайте відповіді на наступні ситуації, посилаючись на норми МКУ.

Ситуація 1. На підприємство ТОВ «Імпорт-Сервіс» 10 жовтня прибули інспектори митниці для проведення документальної планової виїзної перевірки. Директор підприємства відмовився допускати інспекторів, аргументуючи це тим, що попередня планова перевірка закінчилася 1 лютого цього ж року. Чи правомірні дії директора?

Ситуація 2. Митний орган надіслав підприємству письмовий запит із вимогою надати пояснення щодо певної зовнішньоекономічної операції. Підприємство проігнорувало запит. Через 20 днів митниця видала наказ про проведення документальної позапланової виїзної перевірки. Чи є законною така підстава для призначення перевірки?

Ситуація 3. Інспектори прибули на підприємство для проведення планової перевірки. Вони пред'явили службові посвідчення, але відмовилися надати копію наказу про проведення перевірки, стверджуючи, що він був надісланий поштою (хоча підприємство його ще не отримало). Директор не допустив їх до перевірки. Чи мав право директор не допускати інспекторів? Які наслідки недопущення без законних підстав?

Ситуація 4. Під час перевірки виникла необхідність проведення митної експертизи зразків товару. Начальник митниці видав наказ про зупинення перевірки на 45 днів. Чи порушено процедуру зупинення перевірки?

Житомирська політехніка	МІНІСТЕРСТВО ОСВІТИ І НАУКИ УКРАЇНИ ДЕРЖАВНИЙ УНІВЕРСИТЕТ «ЖИТОМИРСЬКА ПОЛІТЕХНІКА» Система управління якістю відповідає ДСТУ ISO 9001:2015	Ф-19.04- 05.02/2/071.00.2/Б/ ОК38-2026
	Екземпляр № 1	Арк 83 / 33

Ситуація 5. Інспектори прибули на перевірку і намагалися вручити керівнику підприємства копію наказу про проведення документальної виїзної перевірки. Керівник категорично відмовився ставити підпис про отримання наказу, сподіваючись, що це зупинить початок перевірки. Інспектори склали акт, що засвідчує факт відмови, і розпочали перевірку. Чи мали право інспектори розпочинати перевірку без підпису директора про отримання наказу?

Ситуація 6. Під час перевірки інспектор запідозрив, що працівники складу можуть вночі замінити частину товару, який підлягає перевірці, на інший. Він прийняв рішення накласти митне забезпечення (пломби) на складське приміщення на нічний час. Директор обурився, вважаючи це втручанням у господарську діяльність. Чи має інспектор право опечатувати приміщення?

Ситуація 7. Митний орган 20 січня 2024 року призначив перевірку митної декларації, оформленої 15 червня 2021 року. Чи правомірна перевірка за строками давності?

Ситуація 8. Митний орган проводить перевірку декларації, оформленої 4 роки тому. Інспектор виявив несплату митних платежів і планує донарахувати податкові зобов'язання. Чи має право митний орган це зробити?

Завдання 2

Надайте відповіді на питання, посилаючись на норми МКУ.

Документальна виїзна перевірка почалася 1 квітня.

1. Яка гранична дата закінчення перевірки (без продовжень та зупинень)?

Житомирська політехніка	МІНІСТЕРСТВО ОСВІТИ І НАУКИ УКРАЇНИ ДЕРЖАВНИЙ УНІВЕРСИТЕТ «ЖИТОМИРСЬКА ПОЛІТЕХНІКА» Система управління якістю відповідає ДСТУ ISO 9001:2015	Ф-19.04- 05.02/2/071.00.2/Б/ ОК38-2026
	Екземпляр № 1	Арк 83 / 34

2. 10 квітня перевірку зупинили для проведення експертизи. Експертиза тривала 40 днів. Чи порушено закон про "максимальне зупинення на 30 днів"?

Завдання 3

Визначте документ, який складається у кожній ситуації:

1. Завершено зустрічну звірку постачальника.
2. Керівник відмовився отримати наказ про перевірку.
3. Перевірка завершена, порушень не виявлено.
4. Перевірка завершена, виявлено несплату податків.
5. Проведено огляд складських приміщень під час перевірки (проміжний документ).

Завдання 4

Позначте "Так" (має право) або "Ні" (не має права). Інспектор під час виїзної перевірки хоче:

1. Отримати безоплатно копії документів.
2. Відібрати зразки товарів.
3. Вимагати припинення дій, що заважають перевірці.
4. Жити на території підприємства під час зупинення перевірки.
5. Користуватися телефоном підприємства без дозволу.
6. Отримати інформацію про рахунки підприємства від банку.
7. Проводити контрольні обміри будівельних робіт.
8. Перевіряти електронні документи.
9. Розголошувати комерційну таємницю третім особам.
10. Звертатися до суду для арешту коштів при недопуску.
11. Вимагати інвентаризацію основних фондів.
12. Перевіряти особисті речі працівників (кишені, сумки).

Житомирська політехніка	МІНІСТЕРСТВО ОСВІТИ І НАУКИ УКРАЇНИ ДЕРЖАВНИЙ УНІВЕРСИТЕТ «ЖИТОМИРСЬКА ПОЛІТЕХНІКА» Система управління якістю відповідає ДСТУ ISO 9001:2015	Ф-19.04- 05.02/2/071.00.2/Б/ ОК38-2026
	Екземпляр № 1	Арк 83 / 35

Завдання 5

Визначте, чи вважається підприємство належним чином повідомленим про перевірку у наступних випадках:

1. Повідомлення надіслано в електронний кабінет платника через офіційну систему митних органів.
2. Повідомлення відправлено звичайним листом (кинуто в поштову скриньку).
3. Повідомлення відправлено рекомендованим листом з повідомленням про вручення.
4. Повідомлення передано охоронцю на прохідній (без довіреності).
5. Повідомлення вручено особисто директору під підпис.

Завдання 6

На підприємство ТОВ "Експорт-Груп" прибув інспектор для проведення *позапланової* виїзної перевірки. Він виконав наступні дії (хронологія):

1. Пред'явив службове посвідчення, але не вручив копію наказу, сказавши: "Вам надіслали його в електронний кабінет вчора ввечері, цього достатньо".
2. Опечатав архів бухгалтерії, оскільки головний бухгалтер пішов на обід, і інспектор боявся, що за цей час документи знищать.
3. Вимагав від менеджера надати особистий мобільний телефон для перевірки листування в Telegram з брокером.
4. У зв'язку з необхідністю експертизи зупинив перевірку на 45 днів, але протягом цього часу продовжував приходити на підприємство "дописувати звіт".

Виявити порушення законодавства з боку інспектора, посилаючись на конкретні норми.

Житомирська політехніка	МІНІСТЕРСТВО ОСВІТИ І НАУКИ УКРАЇНИ ДЕРЖАВНИЙ УНІВЕРСИТЕТ «ЖИТОМИРСЬКА ПОЛІТЕХНІКА» Система управління якістю відповідає ДСТУ ISO 9001:2015	Ф-19.04- 05.02/2/071.00.2/Б/ ОК38-2026
	Екземпляр № 1	Арк 83 / 36

Завдання 7

На підприємстві ТОВ «Імпорт-Стар» завершилася документальна виїзна перевірка. Інспектори виявили порушення митних правил (невірний код товару), що призвело до заниження податкового зобов'язання.

Хронологія подій розвивалася наступним чином:

1. 1 квітня (понеділок) – Офіційний день завершення перевірки.
2. 12 квітня (п'ятниця) – Інспектори склали та зареєстрували Акт про результати перевірки в митному органі (припустимо, що всі дні були робочими).
3. 18 квітня (четвер) – Акт було вручено керівнику підприємства. Керівник, не погоджуючись із висновками, відмовився підписувати Акт при отриманні. Інспектори склали відповідний акт про відмову.
4. 29 квітня (понеділок) – Порадившись із юристом, керівник все ж вирішив подати письмові заперечення до Акта перевірки і надіслав їх до митниці.
5. 30 квітня (вівторок) – Митниця отримала заперечення.
6. 2 травня (четвер) – Митниця надіслала керівнику повідомлення, що розгляд його заперечень відбудеться 6 травня (понеділок).
7. 7 травня (вівторок) – За результатами розгляду заперечень (які були відхилені), начальник митниці виніс Податкове повідомлення-рішення (ППР) про накладення штрафу.

Проаналізуйте хронологію подій відповідно до ст. 354 МКУ та дайте відповіді на запитання:

1. Чи було дотримано митницею строк складання та реєстрації Акта (подія 2)?
2. Як вплинула відмова керівника підписати Акт 18 квітня на обов'язок сплати штрафів? Чи зупинило це процес?

Житомирська політехніка	МІНІСТЕРСТВО ОСВІТИ І НАУКИ УКРАЇНИ ДЕРЖАВНИЙ УНІВЕРСИТЕТ «ЖИТОМИРСЬКА ПОЛІТЕХНІКА» Система управління якістю відповідає ДСТУ ISO 9001:2015	Ф-19.04- 05.02/2/071.00.2/Б/ ОК38-2026
	Екземпляр № 1	Арк 83 / 37

3. Чи мав право керівник подавати заперечення 29 квітня, якщо він до цього відмовився підписувати Акт? Чи не пропущено строк подання?

4. Головне питання: Чи допустила митниця процедурне порушення при призначенні розгляду заперечень (подія 6)?

5. Чи правомірно було винесено ППР 7 травня (подія 7)?

Завдання 8

На підставі аналізу статті 354 Митного кодексу України заповніть таблицю. У таблиці необхідно визначити процесуальні дії, суб'єктів їх здійснення, строки виконання та відповідні частини статті, якими ці дії регламентуються. Під час виконання завдання: використовуйте точні формулювання, передбачені нормами МК України; строки зазначаєте у робочих днях; у графі «Норма» обов'язково вказуйте частину статті 354, якою встановлено відповідне правило.

Таблиця для заповнення:

Процесуальна дія	Суб'єкт (хто здійснює)	Строк виконання	Норма (частина ст. 354 МК України)
Складання акта (довідки) про результати перевірки			
Реєстрація акта (довідки) в митному органі			
Вручення або надсилання акта (довідки) підприємству			
Повернення підписаного примірника акта (довідки)			
Подання заперечень до акта (довідки)			
Розгляд заперечень митним органом			
Прийняття рішення про визначення грошових зобов'язань			
Прийняття податкового повідомлення-рішення			

Житомирська політехніка	МІНІСТЕРСТВО ОСВІТИ І НАУКИ УКРАЇНИ ДЕРЖАВНИЙ УНІВЕРСИТЕТ «ЖИТОМИРСЬКА ПОЛІТЕХНІКА» Система управління якістю відповідає ДСТУ ISO 9001:2015	Ф-19.04- 05.02/2/071.00.2/Б/ ОК38-2026
	Екземпляр № 1	Арк 83 / 38

Тема 4. Технічні засоби митного контролю

Завдання 1

Уявіть, що ви працюєте на різних ділянках митного контролю. Ваше завдання для кожної з ситуацій обрати конкретний прилад або інструмент (вказати назву або тип) та пояснити алгоритм його застосування.

Ситуація 1. На огляд прибув легковий автомобіль. Є оперативна інформація, що у порожнинах дверцят можуть бути приховані тютюнові вироби. Розбирати обшивку дверей без підтвердження наявності вкладень не можна, щоб не пошкодити майно.

Ситуація 2. Під час огляду вантажівки інспектор хоче перевірити днище автомобіля та колісні арки на предмет прикріплених сторонніх предметів, не змушуючи водія заїжджати на оглядову яму.

Ситуація 3. Виникла необхідність перевірити вміст мішків з сипучим вантажем (цукор або зерно) та м'яких сидінь автомобіля на наявність твердих сторонніх вкладень всередині, не розрізаючи їх.

Ситуація 4. Інспектор виявив підозрілу зону під панеллю приладів автомобіля за допомогою ендоскопа. Тепер необхідно акуратно зняти пластикову панель, щоб вилучити контрабанду, не зламавши кріплення.

Ситуація 5. Громадянин проходить через «зелений коридор» у вільному одязі (зимова куртка). Стационарна рамка металодетектора спрацювала. Необхідно локалізувати місце знаходження металевго предмета на тілі пасажера без проведення повного особистого огляду роздяганням.

Житомирська політехніка	МІНІСТЕРСТВО ОСВІТИ І НАУКИ УКРАЇНИ ДЕРЖАВНИЙ УНІВЕРСИТЕТ «ЖИТОМИРСЬКА ПОЛІТЕХНІКА» Система управління якістю відповідає ДСТУ ISO 9001:2015	Ф-19.04- 05.02/2/071.00.2/Б/ ОК38-2026
	Екземпляр № 1	Арк 83 / 39

Ситуація 6. Громадянка переміщує набір ювелірних виробів, декларуючи їх як дешеву біжутерію з латуні. Інспектор має сумнів і припускає, що це золото, що вимагає сплати мита.

Ситуація 7. Водій надав технічний паспорт на автомобіль. Документ виглядає старим, але одна цифра у VIN-кодi (номері кузова) здається виправленою іншим чорнилом.

Завдання 2

Встановіть відповідність між ТЗМК та його описом або призначенням.

Технічний засіб	Характеристика
1. Щуп	А. Прилад для виявлення слідів наркотичних речовин (кокаїну, героїну, амфетамінів) шляхом аналізу мікрочастинок.
2. Рентген-апарат	Б. Засіб для нанесення непомітних для ока контрольних міток, які стають видимими лише під дією ультрафіолетового випромінювання.
3. Ручний металошукач	В. Спеціальний прилад для локації схованок та виявлення прихованих вкладень у конструктивних порожнинах шляхом вимірювання густини або ємності середовища.
4. Ендоскоп	Г. Портативний пристрій, робота якого базується на зміні частоти автогенераторів; використовується для пошуку металевих предметів на тілі людини або в багажі.
5. Оглядове дзеркало	Д. Прилад, призначений для отримання тіньового зображення внутрішньої будови об'єктів (валіз, посилок) на моніторі без їх відкриття.
6. «Спектр Відео М-20»	Е. Оптико-механічний прилад з гнучким світловодом, що дозволяє передавати зображення з важкодоступних порожнин (наприклад, зсередини дверей авто) через технологічні отвори.
7. Тестер «Gold Star»	Є. Інструмент із загартованої сталі, призначений для проколювання м'яких упаковок, сидінь або мішків із сипучими вантажами; може мати канавку для забору проб.
8. NDS-2000	Ж. Прилад для експертного контролю документів, що дозволяє виявляти підчистки та виправлення тексту, використовуючи різні типи підсвічування (УФ, ІЧ) та вивід зображення на екран.
9. SABRE 4000	З. Стаціонарна система (рамка), призначена для потокового контролю громадян на наявність металевих предметів.
10. Стаціонарний металошукач	И. Оптичний прилад на телескопічній ручці з підсвічуванням, що дозволяє оглядати днища автомобілів, високі полиці та інші «сліпі» зони.
11. APD 2000	І. Електронний прилад для швидкого визначення проби жовтого металу (золота) та ідентифікації платини/паладію без пошкодження

Житомирська політехніка	МІНІСТЕРСТВО ОСВІТИ І НАУКИ УКРАЇНИ ДЕРЖАВНИЙ УНІВЕРСИТЕТ «ЖИТОМИРСЬКА ПОЛІТЕХНІКА» Система управління якістю відповідає ДСТУ ISO 9001:2015	Ф-19.04- 05.02/2/071.00.2/Б/ ОК38-2026
	Екземпляр № 1	Арк 83 / 40

Технічний засіб	Характеристика
	виробу.
12. Флуоресцентний фломастер	Ї. Багатофункціональний аналізатор, здатний виявляти не тільки наркотики, а й вибухівку, токсичні промислові сполуки та бойові отруйні речовини.
13. Прилад локації схованок	Й. Технічний засіб для визначення потенційно небезпечних речовин, що можуть бути діючими засобами хімічної війни (фосфорорганічні сполуки тощо).
14. Ваги	К. Комплекс засобів відеоспостереження, що повинен мати функції нічного бачення, фокусування та запису для контролю оперативної обстановки на митниці.
15. Система відеонагляду (ССТV)	Л. Вимірювальний прилад, до якого висуваються вимоги щодо точності, тарокомпенсації та наявності свідоцтва про державну повірку.

Завдання 3

Нижче наведено 15 типових порушень митного законодавства, які можуть мати місце під час перетину митного кордону. Для кожного порушення визначити технічний засіб або групу технічних засобів, за допомогою яких його можна виявити.

1. Приховування наркотичних речовин у багажі пасажира.
2. Переміщення наркотичних речовин у конструктивних порожнинах транспортного засобу.
3. Недекларування готівкових коштів у сумі, що перевищує встановлені норми.
4. Переміщення підроблених грошових знаків через митний кордон.
5. Приховування зброї або боєприпасів у ручній поклажі.
6. Приховування металевих предметів у неметалевому середовищі.
7. Підробка митних документів або внесення несанкціонованих змін до них.
8. Використання підроблених митних пломб або замків.
9. Недекларування дорогоцінних металів у виробках або злитках.
10. Недекларування коштовного каміння.

Житомирська політехніка	МІНІСТЕРСТВО ОСВІТИ І НАУКИ УКРАЇНИ ДЕРЖАВНИЙ УНІВЕРСИТЕТ «ЖИТОМИРСЬКА ПОЛІТЕХНІКА» Система управління якістю відповідає ДСТУ ISO 9001:2015	Ф-19.04- 05.02/2/071.00.2/Б/ ОК38-2026
	Екземпляр № 1	Арк 83 / 41

11. Переміщення хімічно небезпечних або токсичних речовин.
12. Приховування товарів у важкодоступних місцях транспортного засобу.
13. Переміщення заборонених товарів, схованих серед задекларованого вантажу.
14. Незаконне переміщення інформації на електронних, аудіо- або відеоносіях.
15. Спроба знищення або приховування інформації, забороненої до переміщення через митний кордон.

Перелік технічних засобів митного контролю (для вибору):

- інтроскоп (рентгенівський сканер);
- мобільні рентгенівські системи (типу Rapiscan);
- металошукач (стаціонарний або переносний);
- ендоскоп (бороскоп, техноскоп);
- оглядові дзеркала з підсвічуванням;
- оглядові щупи;
- детектори наркотичних речовин (NDS-2000 тощо);
- детектори вибухових та хімічних речовин (SABRE 4000, APD 2000);
- тестери дорогоцінних металів (Gold Star та ін.);
- прилади контролю документів (REGULA, Спектр Відео);
- ультрафіолетові ліхтарі;
- флуоресцентні фломастери;
- ваговимірювальне обладнання;
- технічні засоби контролю носіїв аудіо- та відеоінформації;
- технічні засоби утилізації інформації на магнітних носіях.

Житомирська політехніка	МІНІСТЕРСТВО ОСВІТИ І НАУКИ УКРАЇНИ ДЕРЖАВНИЙ УНІВЕРСИТЕТ «ЖИТОМИРСЬКА ПОЛІТЕХНІКА» Система управління якістю відповідає ДСТУ ISO 9001:2015	Ф-19.04- 05.02/2/071.00.2/Б/ ОК38-2026
	Екземпляр № 1	Арк 83 / 42

Завдання 4

Дайте розгорнуту відповідь (3–6 речень) на кожне запитання.

1. Розкрийте поняття «технічні засоби митного контролю» та їх роль у митній справі.
2. Поясніть, чому використання ТЗМК підвищує ефективність митного контролю.
3. Назвіть основні групи технічних засобів митного контролю та охарактеризуйте їх призначення.
4. Які завдання вирішуються технічними засобами під час митного контролю транспортних засобів?
5. У чому полягає різниця між загальними та специфічними вимогами до ТЗМК?
6. Поясніть вимоги, що висуваються до інтроскопів, які застосовуються в митному контролі.
7. Яке призначення пошукових засобів візуального контролю та в яких випадках вони застосовуються?
8. Охарактеризуйте основні вимоги до металошукачів, що використовуються митними органами.
9. Які технічні засоби застосовуються для перевірки істинності митних документів?
10. Поясніть, чому безпека експлуатації є обов'язковою вимогою до технічних засобів митного контролю.
11. Які технічні засоби використовуються для ідентифікації дорогоцінних металів та коштовного каміння?
12. У чому полягає роль детекторів наркотичних та хімічних речовин у митному контролі?
13. Які технічні засоби застосовуються для контролю носіїв аудіо- та відеоінформації?

Житомирська політехніка	МІНІСТЕРСТВО ОСВІТИ І НАУКИ УКРАЇНИ ДЕРЖАВНИЙ УНІВЕРСИТЕТ «ЖИТОМИРСЬКА ПОЛІТЕХНІКА» Система управління якістю відповідає ДСТУ ISO 9001:2015	Ф-19.04- 05.02/2/071.00.2/Б/ ОК38-2026
	<i>Екземпляр № 1</i>	<i>Арк 83 / 43</i>

14. Поясніть значення технічних засобів візуального спостереження в зонах митного контролю.

15. Яким чином застосування технічних засобів сприяє документуванню правопорушень у митній сфері?

Житомирська політехніка	МІНІСТЕРСТВО ОСВІТИ І НАУКИ УКРАЇНИ ДЕРЖАВНИЙ УНІВЕРСИТЕТ «ЖИТОМИРСЬКА ПОЛІТЕХНІКА» Система управління якістю відповідає ДСТУ ISO 9001:2015	Ф-19.04- 05.02/2/071.00.2/Б/ ОК38-2026
	Екземпляр № 1	Арк 83 / 44

Тема 5. Митний контроль товарів та транспортних засобів комерційного призначення, що переміщуються автомобільним та залізничним транспортом

Завдання 1

Здійсніть порівняльний аналіз особливостей митного контролю на автомобільному та залізничному транспорті.

Критерій порівняння	Автомобільний транспорт	Залізничний транспорт
Місце здійснення митного контролю		
Основні документи, що подаються митному органу		
Особливості прибуття транспортних засобів		
Порядок подання митної декларації		
Особливості застосування митного огляду		

Завдання 2

Встановіть відповідність між терміном та його значенням.

Термін	Визначення
1. Відправка	А. Документ, у якому визначається порядок організації роботи залізничної станції, послідовність і строки виконання операцій з огляду, завантаження і розвантаження.
2. Залізнична накладна	Б. Остання перед кордоном із суміжною державою або перша після кордону залізнична станція, на якій здійснюються операції з огляду та оформлення документів.
3. Календарний штампель станції	В. Митний орган або залізнична станція на території України, де починається переміщення товарів, що перебувають під митним контролем.
4. Митниця відправлення	Г. Сукупність заходів, що здійснюються митними органами з метою забезпечення дотримання митного законодавства.
5. Митниця призначення	Д. Штампель з найменуванням (кодом) залізничної станції та датою, відбиток якого підтверджує виконання операцій з приймання, вивантаження та видачі товару.
6. Натурний лист	Е. Товар, прийнятий до перевезення від одного вантажовідправника за однією накладною на одній станції відправлення на адресу одного одержувача.
7. Прикордонна передавальна станція	Ж. Основний перевізний документ установленої форми, що подається залізниці відправником разом з товаром і супроводжує його до станції призначення.

Житомирська політехніка	МІНІСТЕРСТВО ОСВІТИ І НАУКИ УКРАЇНИ ДЕРЖАВНИЙ УНІВЕРСИТЕТ «ЖИТОМИРСЬКА ПОЛІТЕХНІКА» Система управління якістю відповідає ДСТУ ISO 9001:2015	Ф-19.04- 05.02/2/071.00.2/Б/ ОК38-2026
	Екземпляр № 1	Арк 83 / 45

Термін	Визначення
8. Технологічна схема роботи станції	3. Митний орган або залізнична станція на території України, де закінчується переміщення товарів, що перебувають під митним контролем.
9. Митний контроль	І. Документ, який використовується для номерного обліку вагонів, містить дані про склад поїзда, його масу, умовну довжину та станції відправлення/призначення.

Завдання 3

Надайте відповіді на наступні ситуації.

Ситуація 1. Вантажний автомобіль в'їхав у пункт пропуску о 08:00. Водій надав документи для митного оформлення лише об 11:30, стверджуючи, що відпочивав після переїзду. Чи дотримано вимоги законодавства щодо термінів подання документів?

Ситуація 2. На прикордонній передавальній станції під час спільного огляду митник виявив пошкодження пломби на вагоні з цінним обладнанням. Які дії має вчинити посадова особа митниці та який документ скласти за результатами?

Ситуація 3. Громадянин на легковому авто обрав «зелений коридор». Під час вибіркового контролю з'ясувалося, що він перевозить товар, який підлягає обов'язковому письмовому декларуванню та оподаткуванню. Які умови використання «зеленого коридору» було порушено? Чи може бути застосований спрощений порядок у цьому випадку?

Ситуація 4. Посадова особа прикордонної служби повідомила митника, що громадянин на автомобілі в'їжджає в Україну вже вдруге за поточну добу. Чи зобов'язаний прикордонник надавати таку інформацію? Як це впливає на процедуру митного контролю?

Житомирська політехніка	МІНІСТЕРСТВО ОСВІТИ І НАУКИ УКРАЇНИ ДЕРЖАВНИЙ УНІВЕРСИТЕТ «ЖИТОМИРСЬКА ПОЛІТЕХНІКА» Система управління якістю відповідає ДСТУ ISO 9001:2015	Ф-19.04- 05.02/2/071.00.2/Б/ ОК38-2026
	Екземпляр № 1	Арк 83 / 46

Ситуація 5. На станцію прибув потяг із товаром, ввезення якого на територію України заборонено чинним законодавством. Яке рішення має прийняти митниця та в який термін товар має бути повернутий за кордон? Що робити залізниці, якщо технічної можливості вивезти товар протягом доби немає?

Ситуація 6. Під час другого етапу контролю на «червоному коридорі» виявлено відсутність необхідного сертифіката на вантаж. Посадова особа митниці приймає рішення про відмову у пропуску. Який документ зобов'язаний видати митник заінтересованій особі та що в ньому обов'язково зазначається?

Ситуація 7. У митницю призначення прибула лише половина вагонів від партії товару, що була оформлена одним документом контролю доставки в режимі транзиту. Чи допускається випуск за межі України частини цієї партії? На підставі якого документа це здійснюється?

Ситуація 8. Пасажирський потяг міжнародного сполучення прибув на вокзал. Провідник розпочав висадку пасажирів до того, як митники та прикордонники дали відповідний дозвіл. Чи є дії провідника правомірними? Хто дає дозвіл на посадку та висадку пасажирів у такому транспорті?

Ситуація 9. Перевізник вирішив перевантажити товар з вагонів вузької колії у вагони широкої колії через рампу на станції. Чи потребує ця операція контролю митниці? Яким документом визначається порядок такого перевантаження?

Житомирська політехніка	МІНІСТЕРСТВО ОСВІТИ І НАУКИ УКРАЇНИ ДЕРЖАВНИЙ УНІВЕРСИТЕТ «ЖИТОМИРСЬКА ПОЛІТЕХНІКА» Система управління якістю відповідає ДСТУ ISO 9001:2015	Ф-19.04- 05.02/2/071.00.2/Б/ ОК38-2026
	Екземпляр № 1	Арк 83 / 47

Ситуація 10. Товар вивозиться за межі України з оформленням електронної митної декларації. Працівник залізниці вимагає від митника поставити відбиток особистої номерної печатки на паперовій накладній. Чи повинен митник ставити відмітку на накладній у разі використання електронної декларації?

Завдання 4

Розставте дії посадової особи митниці у правильній послідовності під час митного контролю автомобіля на «червоному коридорі»:

1. Здійснення заходів офіційного контролю (попередній документальний контроль).
2. Перевірка комплектності документів та цілісності митного забезпечення.
3. Проставлення відбитка штампа «Під митним контролем» на прийнятих документах.
4. Завершення митного контролю та прийняття рішення про пропуск.
5. Прийняття документів від декларанта (попередні операції).

Завдання 5

Прочитайте звіти інспекторів. Визначте, які дії посадової особи є правильними (відповідають Технологічній схемі та Митному кодексу), а які помилковими. Обґрунтуйте свою відповідь, посилаючись на норми МКУ та Технологічної схеми контролю.

Звіт 1

«О 09:00 у зону митного контролю заїхав вантажний автомобіль Volvo. Водій надав документи для контролю о 11:30 (Дія 1). Я прийняв документи та одразу проставив на товаросупровідних документах відбиток штампа "Під митним контролем" (Дія 2). Під час перевірки я помітив, що вантажний відсік

Житомирська політехніка	МІНІСТЕРСТВО ОСВІТИ І НАУКИ УКРАЇНИ ДЕРЖАВНИЙ УНІВЕРСИТЕТ «ЖИТОМИРСЬКА ПОЛІТЕХНІКА» Система управління якістю відповідає ДСТУ ISO 9001:2015	Ф-19.04- 05.02/2/071.00.2/Б/ ОК38-2026
	Екземпляр № 1	Арк 83 / 48

має ознаки пошкодження тенту, тому я самостійно, не чекаючи водія, зірвав митну пломбу для перевірки вмісту (Дія 3). Після цього я вніс інформацію про прибуття транспортного засобу до автоматизованої системи митного оформлення (Дія 4). Оскільки система управління ризиками (СУР) не видала вказівки на повний огляд, я обмежився лише візуальним оглядом авто та звіркою номерів агрегатів (Дія 5). Завершивши контроль, я проставив на документах відбиток особистої номерної печатки (ОНП) та дозволив виїзд (Дія 6)».

Правильні рішення: _____

Помилки: _____

Звіт 2

«На станцію прибув потяг із 40 вагонами. Працівник залізниці передав мені пакет документів: натурний лист, передатну відомість та залізничні накладні (Дія 1). Я розпочав перевірку, звіряючи номери вагонів за натурним листом, проте виявив, що одного вагона немає у списку. Я вимагав від залізниці негайно надати пояснення (Дія 2). Далі я звернувся до автоматизованої системи "Укрзалізниці" для перевірки попередньої інформації про вантаж (Дія 3). Під час огляду платформи з контейнерами я виявив відсутність однієї пломби (ЗПП). Я прийняв рішення не складати акт огляду, оскільки товар виглядав цілим, і просто зробив відмітку в накладній (Дія 4). Оскільки товар підлягав екологічному контролю, я дочекався завершення перевірки відповідною службою (попередній документальний контроль) (Дія 5). Останнім кроком я зареєстрував завершення митного контролю лише в паперовому журналі, проігнорувавши електронну систему митниці (Дія 6)».

Правильні рішення: _____

Помилки: _____

Житомирська політехніка	МІНІСТЕРСТВО ОСВІТИ І НАУКИ УКРАЇНИ ДЕРЖАВНИЙ УНІВЕРСИТЕТ «ЖИТОМИРСЬКА ПОЛІТЕХНІКА» Система управління якістю відповідає ДСТУ ISO 9001:2015	Ф-19.04- 05.02/2/071.00.2/Б/ ОК38-2026
	Екземпляр № 1	Арк 83 / 49

Завдання 6

Фірма «Метал-Трейд» ввозить вантажним автомобілем партію сталевих труб. Під час митного контролю на «червоному коридорі» інспектор встановив:

- У товаросупровідних документах (CMR) зазначено вагу 20 тонн, а фактична вага за результатами зважування становить 21,5 тонни.
- Відсутній сертифікат походження товару, який є обов'язковим для цієї категорії товарів згідно з кодом УКТ ЗЕД.
- Декларант відмовився вносити зміни до декларації.

На основі цих даних заповніть Картку відмови за шаблоном нижче.

ПОЛЕ ДЛЯ ЗАПОВНЕННЯ	ІНФОРМАЦІЯ (заповнює студент)
1. Номер картки:	Приклад: UA100000/2024/0001
2. Дата видачі:	
3. Назва митного органу:	
4. Декларант / Перевізник:	
5. Опис товару та транспортного засобу:	
6. Причина відмови:	(Вказати конкретні порушення)
7. Вимоги для усунення недоліків:	(Що має зробити водій/декларант, щоб проїхати)
8. Порядок оскарження рішення:	(Згідно з главою 4 Митного кодексу України)
9. Посадова особа митниці:	(Прізвище, підпис, ОНП)

Завдання 7

Заповнити таблицю, вказавши дії митних органів щодо кожної із ситуацій, які виникають при переміщенні товарів залізничним транспортом:

Ситуація	Дії митного органу
Товар прибув на прикордонну передавальну станцію	
Виявлено пошкодження пломб	
Товар повертається з-за кордону	
Вагон з вантажем не прийнятий суміжною державою	
Надходження частини товару, оформленого по одній накладній	
Виявлено невідповідність між передатною відомістю та супровідними документами	

Житомирська політехніка	МІНІСТЕРСТВО ОСВІТИ І НАУКИ УКРАЇНИ ДЕРЖАВНИЙ УНІВЕРСИТЕТ «ЖИТОМИРСЬКА ПОЛІТЕХНІКА» Система управління якістю відповідає ДСТУ ISO 9001:2015	Ф-19.04- 05.02/2/071.00.2/Б/ ОК38-2026
	Екземпляр № 1	Арк 83 / 50

Завдання 8

Заповніть пропуски у твердженнях:

1. Залізнична накладна — це _____ документ, що є договором між вантажовідправником і залізницею.
2. Митний контроль залізничних транспортних засобів здійснюється виключно _____.
3. У разі відмови в пропуску товарів посадова особа митного органу оформлює _____.
4. Товари, ввезення яких заборонено, мають бути повернуті за кордон _____.
5. Для митного огляду використовуються дані, що містяться в _____ Укрзалізниці.
6. У разі порушення митного забезпечення проводиться _____.
7. Рішення про огляд приймається на підставі _____.
8. Переоформлення транзиту в імпорт можливе лише на _____ станції.
9. Декларування порожнього залізничного складу здійснюється шляхом подання _____.
10. Пропуск товарів через кордон у міжнародних поїздах можливий лише після _____.
11. Працівники залізниці повинні відкрити приміщення, місткості та інші місця за вимогою _____.
12. У разі повернення товарів митник робить запис «_____» у передатній відомості.
13. У міжнародному пасажирському поїзді огляд речей проводиться у _____.

Житомирська політехніка	МІНІСТЕРСТВО ОСВІТИ І НАУКИ УКРАЇНИ ДЕРЖАВНИЙ УНІВЕРСИТЕТ «ЖИТОМИРСЬКА ПОЛІТЕХНІКА» Система управління якістю відповідає ДСТУ ISO 9001:2015	Ф-19.04- 05.02/2/071.00.2/Б/ ОК38-2026
	Екземпляр № 1	Арк 83 / 51

Завдання 9

Заповніть таблицю, зазначивши особливості митного оформлення та митного контролю у відповідних митних режимах при використанні залізничних транспортних засобів:

Ознака	Імпорт	Експорт	Транзит
Подача митної декларації			
Документи, що перевіряються			
Місце митного оформлення			
Особливості оформлення			

Завдання 10

З наведеного нижче «Банку документів» оберіть лише ті, які обов'язково подаються митному органу в кожній із ситуацій.

1. СМР (міжнародна автомобільна накладна). 2. Залізнична накладна (УМВС/СМГС). 3. Натурний лист. 4. Передатна відомість. 5. Книжка МДП (Carnet TIR). 6. Інвойс (рахунок-фактура). 7. Пакувальний лист. 8. Попередня декларація (ПД). 9. Фітосанітарний сертифікат (для фруктів). 10. Технічний паспорт ТЗ. 11. Свідоцтво про допущення ТЗ до перевезень під митними печатками.

Ситуація А. Ввезення вантажним автомобілем партії яблук з Польщі в Україну (імпорт).

Ваша відповідь: _____

Ситуація Б. Транзитне переміщення залізницею контейнерів з Китаю до Угорщини через територію України.

Ваша відповідь: _____

Житомирська політехніка	МІНІСТЕРСТВО ОСВІТИ І НАУКИ УКРАЇНИ ДЕРЖАВНИЙ УНІВЕРСИТЕТ «ЖИТОМИРСЬКА ПОЛІТЕХНІКА» Система управління якістю відповідає ДСТУ ISO 9001:2015	Ф-19.04- 05.02/2/071.00.2/Б/ ОК38-2026
	Екземпляр № 1	Арк 83 / 52

Завдання 11

Розставте етапи митного контролю на прикордонній залізничній станції у правильній послідовності (від 1 до 7), згідно з типовою технологічною схемою.

Проставлення штампа «Під митним контролем» на залізничних накладних.

Прибуття потяга на станцію та отримання документів від працівника залізниці.

Здійснення радіологічного контролю вантажів та вагонів.

Звірка номерів вагонів та контейнерів із Натурним листом.

Отримання попередньої інформації про вантаж через електронні системи зв'язку.

Перевірка цілісності запірно-пломбувальних пристроїв (ЗПП).

Завершення митних формальностей та надання дозволу на відправлення потяга.

Завдання 12

Дайте відповідь «Так» чи «Ні» та коротко поясніть чому, спираючись на норми МКУ та технологічних схем.

1. Чи може митник затримати авто в пункті пропуску на 5 годин для перевірки документів?

2. Чи є залізнична накладна документом, що підтверджує право власності?

3. Чи обов'язковий радіологічний контроль для всіх транспортних засобів на кордоні?

4. Чи має право водій самостійно відкрити вантажний відсік до дозволу митника?

Житомирська політехніка	МІНІСТЕРСТВО ОСВІТИ І НАУКИ УКРАЇНИ ДЕРЖАВНИЙ УНІВЕРСИТЕТ «ЖИТОМИРСЬКА ПОЛІТЕХНІКА» Система управління якістю відповідає ДСТУ ISO 9001:2015	Ф-19.04- 05.02/2/071.00.2/Б/ ОК38-2026
	Екземпляр № 1	Арк 83 / 53

5. Чи дозволяється посадка пасажирів у потяг під час здійснення митного контролю?
6. Чи ставиться штамп "Під митним контролем" на електронних деклараціях?
7. Чи може митниця проводити огляд вантажу вночі?
8. Чи є "Зелений коридор" підставою для повного звільнення від митного контролю?
9. Чи відповідає залізниця за цілісність пломб на вагонах під час стоянки на станції?
10. Чи можна змінити маршрут руху залізничного потяга з вантажем без відома митниці?

Завдання 13

Надайте відповіді та вирішіть наступні ситуації.

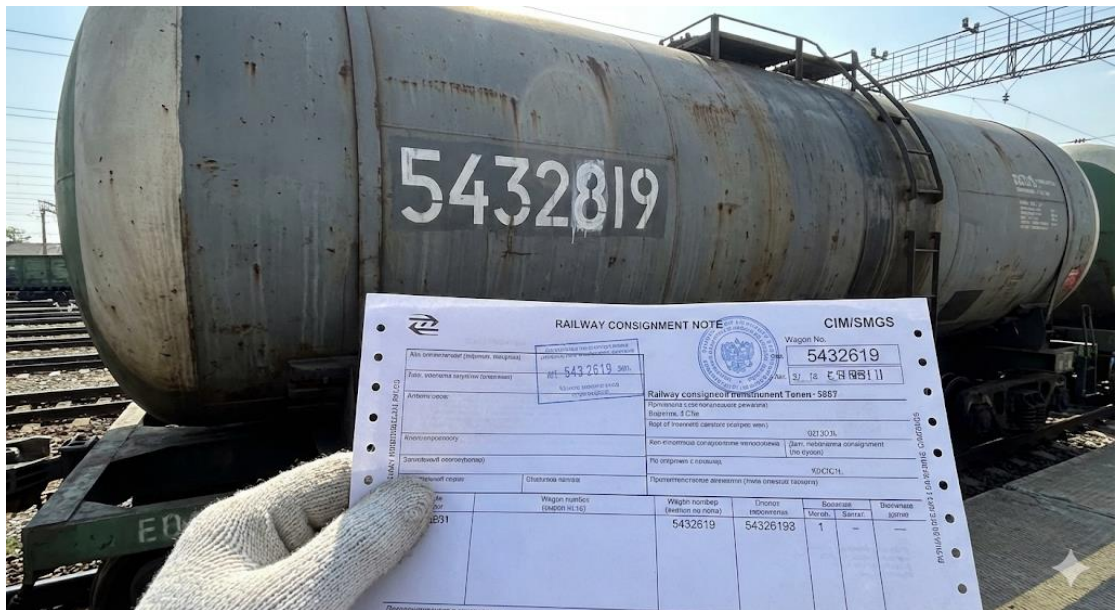
Ситуація 1. Вантажний автомобіль під тентом. Трос, на якому тримається тент, має розріз, який акуратно зв'язаний ниткою під митною пломбою. Яка форма митного контролю має бути застосована негайно? Який ризик тут присутній?



Зображення до ситуації 1

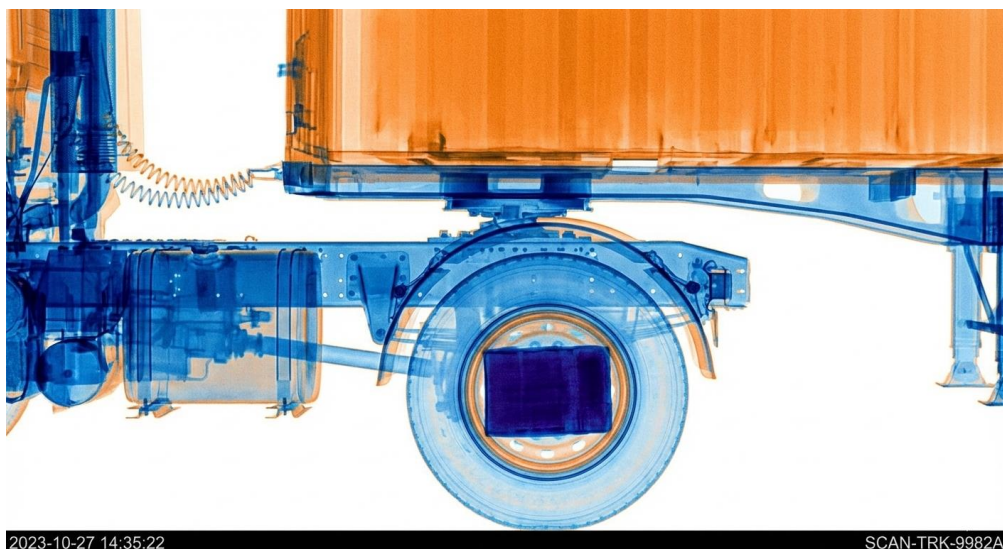
Житомирська політехніка	МІНІСТЕРСТВО ОСВІТИ І НАУКИ УКРАЇНИ ДЕРЖАВНИЙ УНІВЕРСИТЕТ «ЖИТОМИРСЬКА ПОЛІТЕХНІКА» Система управління якістю відповідає ДСТУ ISO 9001:2015	Ф-19.04- 05.02/2/071.00.2/Б/ ОК38-2026
	Екземпляр № 1	Арк 83 / 54

Ситуація 2. На залізничній цистерні фарбою нанесено номер, який не збігається з номером, вказаним у залізничній накладній (наприклад, одна цифра змінена). Які дії інспектора під час звірки з натурним листом? Чи можна дозволити рух такого вагона?



Зображення до ситуації 2

Ситуація 3. Рентген-сканування (сканограма) вантажівки показує щільний об'єкт всередині запасної шини або у подвійній стінці кабіни водія. Чи є це підставою для складання протоколу про порушення митних правил?



2023-10-27 14:35:22

SCAN-TRK-9982A

Зображення до ситуації 3

Житомирська політехніка	МІНІСТЕРСТВО ОСВІТИ І НАУКИ УКРАЇНИ ДЕРЖАВНИЙ УНІВЕРСИТЕТ «ЖИТОМИРСЬКА ПОЛІТЕХНІКА» Система управління якістю відповідає ДСТУ ISO 9001:2015	Ф-19.04- 05.02/2/071.00.2/Б/ ОК38-2026
	Екземпляр № 1	Арк 83 / 55

Тема 6. Митний контроль товарів та транспортних засобів комерційного призначення, що переміщуються повітряним та водним транспортом

Завдання 1

Надайте визначення даним термінам у таблиці.

Термін	Визначення
Генеральна декларація	
Коносамент	
Суднова роль	
Морський агент	
Декларація яхти	
Маніфест	
Декларація про особисті речі	
Доручення на навантаження	
Річкова накладна	
Судно закордонного плавання	
Пункт пропуску	
Митне забезпечення	

Завдання 2

Встановіть відповідність між терміном та його значенням.

Термін	Його значення
Генеральна декларація	а) Загальний перелік коносаментів
Коносамент	б) Список членів екіпажу
Морський агент	в) Засіб контролю доступу
Маніфест	г) Представник судновласника
Суднова роль	д) Документ про використання яхти
Судно закордонного плавання	е) Документи, що підтверджують право власності
Суднові запаси	є) Документ з реквізитами вантажу
Пункт пропуску	ж) Документальне оформлення товарів
Декларація яхти	з) Опис вантажу для внутрішніх вод
Документи для завантаження	и) Місце контролю на кордоні
Документальне декларування	і) Перелік вантажу
Декларація про особисті речі	ї) Документ, що містить відомості про членів екіпажу
Річкова накладна	й) Документ, що підтверджує міжнародне призначення судна
Доручення на навантаження	к) Документальна основа для навантаження
Митне забезпечення	л) Засоби споживання на судні

Житомирська політехніка	МІНІСТЕРСТВО ОСВІТИ І НАУКИ УКРАЇНИ ДЕРЖАВНИЙ УНІВЕРСИТЕТ «ЖИТОМИРСЬКА ПОЛІТЕХНІКА» Система управління якістю відповідає ДСТУ ISO 9001:2015	Ф-19.04- 05.02/2/071.00.2/Б/ ОК38-2026
	Екземпляр № 1	Арк 83 / 56

Завдання 3

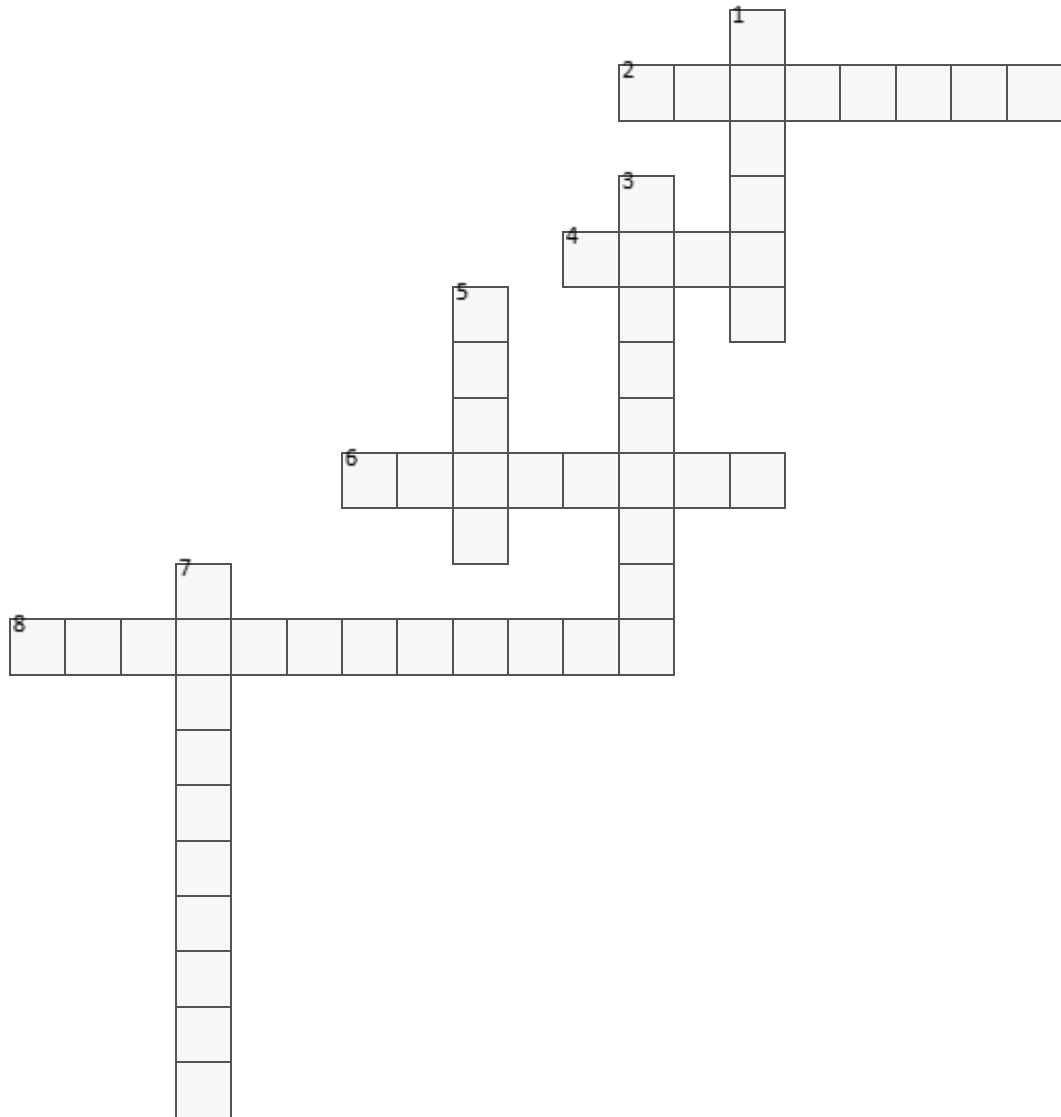
Доповніть речення.

1. Митний контроль суден закордонного плавання зазвичай проводиться в _____ митного органу.
2. Для оформлення вантажу митному органу надається _____ на навантаження.
3. _____ є доказом існування договору морського перевезення.
4. _____ визначає членів екіпажу, що знаходяться на борту під час митного огляду.
5. У разі виявлення порушень митного законодавства посадова особа митниці зобов'язана _____.
6. Яхти декларуються за допомогою спеціального документа, який називається _____.
7. Документи повинні бути _____ підписом капітана або уповноваженої особи.
8. Судно не може покинути акваторію порту без _____ митного органу.
9. Контейнерні вантажі можуть переміщуватися під контролем митниці до _____ терміналів.
10. Декларація про особисті речі містить інформацію про _____ екіпажу.
11. Рішення про необхідність фізичного огляду приймається на підставі _____ управління ризиками.
12. Суднові запаси залишаються під митним контролем до моменту _____.
13. У разі пошкодження вантажу складається _____, підписаний представниками порту і митниці.
14. Зобов'язання капітана про реімпорт яхти повинно бути _____ у журналі.
15. Контроль в акваторії здійснюється лише за погодженням з _____.

Житомирська політехніка	МІНІСТЕРСТВО ОСВІТИ І НАУКИ УКРАЇНИ ДЕРЖАВНИЙ УНІВЕРСИТЕТ «ЖИТОМИРСЬКА ПОЛІТЕХНІКА» Система управління якістю відповідає ДСТУ ISO 9001:2015	Ф-19.04- 05.02/2/071.00.2/Б/ ОК38-2026
	Екземпляр № 1	Арк 83 / 57

Завдання 4

Розв'яжіть кросворд.



По горизонталі

2. Документ, що використовується для внутрішніх водних перевезень вантажу
4. Спеціальне місце, де здійснюється митний контроль
6. Перелік документів, що підтверджують прийняття вантажу до перевезення
8. Заходи, що накладаються для обмеження доступу до приміщень або вантажу

По вертикалі

1. Список осіб, які входять до екіпажу судна
3. Документ, який містить дані про одержувача і вантаж
5. Представник судновласника, який надає послуги в порту
7. Документ, який містить загальні відомості про судно, екіпаж та відсутність/наявність зброї

Житомирська політехніка	МІНІСТЕРСТВО ОСВІТИ І НАУКИ УКРАЇНИ ДЕРЖАВНИЙ УНІВЕРСИТЕТ «ЖИТОМИРСЬКА ПОЛІТЕХНІКА» Система управління якістю відповідає ДСТУ ISO 9001:2015	Ф-19.04- 05.02/2/071.00.2/Б/ ОК38-2026
	Екземпляр № 1	Арк 83 / 58

Завдання 5

Оберіть потрібні документи для митного контролю яхти.

- Декларація яхти
- Зобов'язання про зворотне вивезення
- Документ про право власності
- Свідоцтво про право плавання
- Генеральна декларація
- Підписане зобов'язання капітана
- Печатка судна (за наявності)
- Фото капітана яхти
- Мобільний номер екіпажу
- Свідоцтво про вакцинацію

Завдання 6

Виправте помилкові твердження.

1. Суднова роль – це опис вантажу.
2. Коносамент – документ про рух екіпажу.
3. Маніфест – це медична довідка судна.
4. Декларація яхти подається лише в електронному вигляді.
5. Митний контроль в акваторії порту не вимагає згоди прикордонної служби.
6. Декларацію про особисті речі подає адміністрація порту.
7. Зобов'язання капітана про реімпорт є необов'язковим.
8. Доручення на навантаження не потребує відмітки митного органу.
9. Судно може покинути порт без оформлення документів.
10. Усі судна оформлюються лише в ручному режимі, без використання системи “Єдине вікно”.

Житомирська політехніка	МІНІСТЕРСТВО ОСВІТИ І НАУКИ УКРАЇНИ ДЕРЖАВНИЙ УНІВЕРСИТЕТ «ЖИТОМИРСЬКА ПОЛІТЕХНІКА» Система управління якістю відповідає ДСТУ ISO 9001:2015	Ф-19.04- 05.02/2/071.00.2/Б/ ОК38-2026
	Екземпляр № 1	Арк 83 / 59

Завдання 7

Заповніть таблицю дії митних органів у відповідних ситуаціях:

Ситуація	Дії митного органу
Повітряне судно прибуває без товару	
Виявлено пошкодження упаковки товару	
Документи на товар відсутні або суперечать реальним даним	
Вантаж знаходиться у контейнерах з митним пломбуванням	
Пасажир перевозить заборонений товар	
Судно виконує технічну посадку без комерційної мети	

Завдання 8

Заповніть пропуски у твердженнях:

- Митний контроль повітряних суден здійснюється виключно в _____.
- Документ “_____” містить відомості про рейс і реєстрацію судна.
- Відбиток штампа “Під митним контролем” ставиться на _____.
- У разі вивантаження без складування посадова особа робить відмітку у _____.
- При митному контролі використовується система _____ каналу.
- У випадку технічної посадки без вантажу контроль може бути _____.
- Контроль за реекспортом здійснюється на підставі інформації від _____.
- Посадка пасажирів дозволяється після згоди митного органу та _____.
- Примірник акта приймання-передачі судна передається також _____.

Житомирська політехніка	МІНІСТЕРСТВО ОСВІТИ І НАУКИ УКРАЇНИ ДЕРЖАВНИЙ УНІВЕРСИТЕТ «ЖИТОМИРСЬКА ПОЛІТЕХНІКА» Система управління якістю відповідає ДСТУ ISO 9001:2015	Ф-19.04- 05.02/2/071.00.2/Б/ ОК38-2026
	Екземпляр № 1	Арк 83 / 60

10. Перевезення офіційних делегацій звільняється від подачі

_____.

Завдання 9

Встановіть відповідність між терміном та його нормативним або технічним значенням.

Термін	Визначення
1. Генеральна декларація	А. Письмова заява капітана судна про відсутність на борту небезпечних хвороб, що дозволяє вільне сполучення з берегом.
2. Каргоманіфест (вантажна відомість)	Б. Документ, що містить відомості про реєстрацію судна, маршрут, екіпаж та пасажирів (застосовується в авіації та на воді).
3. Коносамент	В. Спеціальна відмітка митниці на документах, що дозволяє початок вантажних операцій.
4. Технічна посадка	Г. Список речей та запасів (паливо, харчування), що знаходяться на борту судна для його функціонування.
5. Вільна практика	Д. Приземлення повітряного судна без наміру вивантаження товарів або посадки/висадки пасажирів.
6. Декларація про особисті речі екіпажу	Е. Перелік товарів (номер накладної, вага, кількість місць), що завантажуються на борт або вивантажуються з нього.
7. Суднові запаси	Є. Посадка судна біля причалу або іншого обладнаного місця для виконання робіт.
8. Штамп «Під митним контролем»	Ж. Товарно-транспортний документ, що підтверджує право власності на вантаж та умови його морського перевезення.
9. Швартування	З. Форма митного контролю, яка здійснюється шляхом зіставлення даних у документах із фактичним станом товарів.

Завдання 10

Надайте обґрунтовані відповіді на ситуації, спираючись на положення Митного кодексу.

Ситуація 1. Міжнародний авіарейс здійснив вимушену посадку не в аеропорту призначення через технічну несправність. Капітан вимагає негайного вивантаження багажу пасажирів без митника. *Які дії адміністрації аеропорту та митних органів у цій ситуації?*

Житомирська політехніка	МІНІСТЕРСТВО ОСВІТИ І НАУКИ УКРАЇНИ ДЕРЖАВНИЙ УНІВЕРСИТЕТ «ЖИТОМИРСЬКА ПОЛІТЕХНІКА» Система управління якістю відповідає ДСТУ ISO 9001:2015	Ф-19.04- 05.02/2/071.00.2/Б/ ОК38-2026
	Екземпляр № 1	Арк 83 / 61

Ситуація 2. Під час перевірки каргоманіфесту виявлено, що кількість місць вантажу фактично менша, ніж заявлено в авіаційній накладній. Пошкоджень пакування немає. *Хто несе відповідальність за розбіжність і як це фіксується?*

Ситуація 3. Пасажир «зеленого коридору» має при собі 3 нові ноутбуки в заводській упаковці. Він стверджує, що це подарунки. *Чи є це порушенням? Які критерії пропуску товарів через «зелений коридор» ви знаєте?*

Ситуація 4. Компанія-перевізник подала документи на літак у формі електронних скан-копій без КЕП (кваліфікованого електронного підпису). *Чи може митний орган прийняти такі документи для оформлення?*

Ситуація 5. Екіпаж іноземного літака бажає придбати продукти харчування в duty-free магазині аеропорту під час стоянки. *Чи мають вони на це право і чи підлягають ці товари митному контролю?*

Ситуація 6. Капітан судна закордонного плавання повідомив про прибуття в порт за 2 години до швартування. Адміністрація порту дозволила швартування без погодження з митницею. *Чи є це порушенням технологічної схеми? Хто дає остаточний дозвіл на підхід до причалу?*

Ситуація 7. Під час митного огляду судна в машинному відділенні виявлено пакунки, не вказані в жодному документі. Капітан стверджує, що це майно механіка. *Яка кваліфікація даної дії? Який документ має бути складений?*

Житомирська політехніка	МІНІСТЕРСТВО ОСВІТИ І НАУКИ УКРАЇНИ ДЕРЖАВНИЙ УНІВЕРСИТЕТ «ЖИТОМИРСЬКА ПОЛІТЕХНІКА» Система управління якістю відповідає ДСТУ ISO 9001:2015	Ф-19.04- 05.02/2/071.00.2/Б/ ОК38-2026
	Екземпляр № 1	Арк 83 / 62

Ситуація 8. Судно заходить у декілька портів України послідовно (наприклад, Одеса – Чорноморськ). Чи потрібно щоразу подавати повний пакет судових документів у кожному порту?

Ситуація 9. На борту судна перебуває хворий член екіпажу, якого потрібно терміново госпіталізувати. Санітарно-епідеміологічний контроль ще не завершено. Який алгоритм дій митника та прикордонника в цій екстреній ситуації?

Ситуація 10. Після завантаження судна зерном виявлено, що вага за драфт-сюрвеєм (осадкою судна) перевищує вагу за документами на 3%. Чи допускається така похибка і які дії митниці?

Завдання 11

Варіант А. Повітряний транспорт.

Розставте дії у логічній послідовності:

1. Прийняття рішення про здійснення фізичного огляду окремих пакунків на основі системи управління ризиками (СУР).
2. Надання капітаном (або агентом) Генеральної декларації та каргоманіфесту посадовій особі митниці.
3. Отримання дозволу від митниці на вивантаження товарів з борту судна.
4. Проставлення штампів на авіаційних накладних для переміщення вантажу на склад тимчасового зберігання (СТЗ).
5. Повідомлення авіадиспетчером митного органу про час та місце посадки судна.

Варіант Б. Водний транспорт.

Розставте дії у логічній послідовності:

Житомирська політехніка	МІНІСТЕРСТВО ОСВІТИ І НАУКИ УКРАЇНИ ДЕРЖАВНИЙ УНІВЕРСИТЕТ «ЖИТОМИРСЬКА ПОЛІТЕХНІКА» Система управління якістю відповідає ДСТУ ISO 9001:2015	Ф-19.04- 05.02/2/071.00.2/Б/ ОК38-2026
	Екземпляр № 1	Арк 83 / 63

1. Перевірка митницею відсутності на борту товарів, заборонених до вивозу, та правильності оформлення експортних вантажів.
2. Подання капітаном заяви про готовність судна до відходу та надання суднової ролі.
3. Оформлення митницею «відходу» судна та повернення капітану судових документів з відповідними відмітками.
4. Завершення вантажних операцій та опломбування вантажних люків (за потреби).
5. Отримання дозволу на вихід з акваторії порту від Капітанії порту (після завершення всіх видів контролю).

Завдання 12

Проаналізуйте звіти. Виділіть правильні дії та помилкові/неправомірні дії.

Звіт №1: Аеропорт «Бориспіль»

«При оформленні вантажного літака з Туреччини, я самостійно зайшов на борт судна до завершення прикордонного контролю, щоб зекономити час (1). Оглянувши кабіну пілотів, я не знайшов порушень і дозволив команді вивантажувати пошту (2). Після вивантаження я звірив номери авіанакладних у каргоманіфесті з бірками на пакунках (3). Виявивши один пошкоджений мішок, я наказав представнику аеропорту скласти акт про пошкодження у моїй присутності (4). В кінці зміни я передав копії документів колезі на СТЗ без внесення даних в інформаційну систему, бо система "зависла" (5)».

Правильні дії: _____

Помилки: _____

Житомирська політехніка	МІНІСТЕРСТВО ОСВІТИ І НАУКИ УКРАЇНИ ДЕРЖАВНИЙ УНІВЕРСИТЕТ «ЖИТОМИРСЬКА ПОЛІТЕХНІКА» Система управління якістю відповідає ДСТУ ISO 9001:2015	Ф-19.04- 05.02/2/071.00.2/Б/ ОК38-2026
	Екземпляр № 1	Арк 83 / 64

Звіт №2: Морський порт «Південний»

«Отримавши повідомлення про підхід судна, я прибув до причалу за 15 хвилин до швартування (1). Після отримання "Вільної практики" від медиків, я піднявся на борт і прийняв від капітана Маніфест про суднові запаси та список екіпажу (2). Помітивши у списку екіпажу нового моряка, я вибірково перевіряв його особисті речі без заповнення декларації, повіривши йому на слово (3). Виявивши на палубі контейнер без митної пломби, я негайно ініціював його огляд (4). Після завершення перевірки я поставив штамп про дозвіл на розвантаження в Cargo Plan, не перевіряючи Генеральну декларацію (5)».

Правильні дії: _____

Помилки: _____

Житомирська політехніка	МІНІСТЕРСТВО ОСВІТИ І НАУКИ УКРАЇНИ ДЕРЖАВНИЙ УНІВЕРСИТЕТ «ЖИТОМИРСЬКА ПОЛІТЕХНІКА» Система управління якістю відповідає ДСТУ ISO 9001:2015	Ф-19.04- 05.02/2/071.00.2/Б/ ОК38-2026
	Екземпляр № 1	Арк 83 / 65

Тема 7. Митна експертиза під час проведення митного контролю

Завдання 1

Заповніть пропуски відповідно до норм МКУ:

1. Взяття проб (зразків) товарів здійснюється посадовими особами _____ в рамках процедур митного контролю.
2. Проби (зразки) товарів беруться у _____ примірниках: досліджуваному та контрольному.
3. На підставі _____ керівника митного органу або його заступника здійснюється взяття проб (зразків).
4. Дослідження (аналізи, експертизи) проб (зразків) проводяться протягом _____ днів після їх надходження.
5. Митні органи не _____ витрат декларанта, здійснених через взяття проб (зразків) товарів.
6. Взяття проб (зразків) здійснюється для встановлення характеристик товару, зокрема його _____ згідно з УКТ ЗЕД.
7. Якщо взяття контрольних проб неможливе, проба береться в _____ примірнику.
8. Під час взяття проб з митного складу необхідний дозвіл _____ органу.
9. Окрема митна _____ на проби не подається, якщо вони включені до загальної декларації.
10. У разі відсутності громадянина під час огляду багажу взяття проб здійснюється у присутності двох _____.
11. Декларанти або уповноважені ними особи мають право бути _____ під час взяття проб.
12. Висновок експерта повинен містити не лише результати аналізу, а й _____ обґрунтування.

Житомирська політехніка	МІНІСТЕРСТВО ОСВІТИ І НАУКИ УКРАЇНИ ДЕРЖАВНИЙ УНІВЕРСИТЕТ «ЖИТОМИРСЬКА ПОЛІТЕХНІКА» Система управління якістю відповідає ДСТУ ISO 9001:2015	Ф-19.04- 05.02/2/071.00.2/Б/ ОК38-2026
	Екземпляр № 1	Арк 83 / 66

13. Строк дослідження проб може бути продовжений до _____ днів за рішенням керівника спеціалізованого органу.

14. Якщо митний орган не надасть результати експертизи вчасно, це вважається _____ обов'язків посадовими особами.

15. Проби, що швидко псуються, повинні бути доставлені для аналізу не пізніше _____ після їх взяття.

Завдання 2

Заповніть таблицю, розподіливши мету взяття проб (зразків) товарів у відповідні категорії:

Мета взяття проб	Приклад застосування
Класифікація товарів	?
Встановлення митної вартості	?
Визначення країни походження	?
Перевірка на наркотичні або токсичні речовини	?
Захист інтелектуальної власності	?

Завдання 3

Встановіть відповідність:

Терміни	Визначення
1. Контрольні проби	а) офіційний документ, що містить результати експертизи;
2. Митне забезпечення	б) додаткове взяття проб для перевірки правильності попередніх результатів;
3. Висновок експерта	в) засоби гарантування цілісності проб (опечатування, пломби тощо);
4. Експертиза	г) особа, що подає митну декларацію;
5. Офіційна техніко-технологічна документація	д) каталоги, креслення, технічні умови, специфікації товару;
6. Декларант	е) комплекс досліджень для встановлення характеристик товару;
7. Митний склад	є) аналіз властивостей товару у спеціалізованих лабораторіях;
8. Дослідження проб (зразків)	ж) спеціально облаштоване місце для зберігання товарів під митним контролем.

Житомирська політехніка	МІНІСТЕРСТВО ОСВІТИ І НАУКИ УКРАЇНИ ДЕРЖАВНИЙ УНІВЕРСИТЕТ «ЖИТОМИРСЬКА ПОЛІТЕХНІКА» Система управління якістю відповідає ДСТУ ISO 9001:2015	Ф-19.04- 05.02/2/071.00.2/Б/ ОК38-2026
	Екземпляр № 1	Арк 83 / 67

Завдання 4

Позначте твердження як Правильно або Неправильно:

1. Взяття проб (зразків) товарів здійснюється лише на вимогу декларанта.
2. Проби (зразки) можуть бути відібрані до завантаження товару у транспортний засіб.
3. Окрема митна декларація на проби (зразки) товарів завжди подається митному органу.
4. Дослідження (аналізи, експертизи) проб (зразків) повинні проводитися протягом 10 днів, але можуть бути продовжені до 20 днів.
5. Митний орган не зобов'язаний ознайомлювати декларанта з результатами експертизи.
6. Якщо проби товарів не затребувані власником протягом встановленого строку зберігання, вони підлягають знищенню.
7. Висновок експерта є підставою для перегляду класифікації товару згідно з УКТ ЗЕД.
8. Контрольні проби зберігаються у спеціалізованих лабораторіях протягом одного року.
9. Митні органи відшкодовують витрати, пов'язані з проведенням експертизи товару.
10. Якщо експерт виявив нові важливі обставини, він може включити їх до висновку навіть без запиту митного органу.

Завдання 5

Ситуація 1. Інспектор викликав представника фірми для процедури взяття проб дизельного палива. Для відбору він використав чисті скляні пляшки. Відібравши 1 літр палива, митник розділив його на дві рівні частини: досліджувану та контрольну. Пляшки були закриті щільними пробками. Через

Житомирська політехніка	МІНІСТЕРСТВО ОСВІТИ І НАУКИ УКРАЇНИ ДЕРЖАВНИЙ УНІВЕРСИТЕТ «ЖИТОМИРСЬКА ПОЛІТЕХНІКА» Система управління якістю відповідає ДСТУ ISO 9001:2015	Ф-19.04- 05.02/2/071.00.2/Б/ ОК38-2026
	Екземпляр № 1	Арк 83 / 68

те, що робочий день закінчувався, а інспектору потрібно було дозібрати документи за іншими справами, він поклав зразки у багажник службового автомобіля, де вони зберігалися протягом 3-х днів до моменту відправлення.

Визначте, чи було дотримано правил опечатування та умов зберігання проб. Що саме порушив інспектор?

Ситуація 2. Інспектор здійснив відбір проб тканини та того ж дня склав Акт про взяття проб у трьох примірниках. Один примірник було одразу вручено декларанту під підпис. У Запиті до лабораторії СЛЕД (Спеціалізована лабораторія з питань експертизи та досліджень) інспектор в графі «Мета» вказав: «Перевірте тканину». Всі оформлені документи разом із пробами були надіслані до лабораторії на 7-й робочий день після дати відбору.

Проаналізуйте коректність заповнення Запиту та дотримання строків направлення проб до експертної установи.

Ситуація 3. Митник проводив відбір проб парфумів у присутності двох свідків. Кожен флакон був поміщений у окремий сейф-пакет. Маркувальну етикетку інспектор наклеїв безпосередньо на скляний флакон (під плівку сейф-пакета), в результаті чого частина заводського маркування та назва товару стали нечитабельними. При заповненні Акта відбору інспектор вирішив не вписувати унікальний номер сейф-пакета, мотивуючи це тим, що пакет прозорий і номер можна побачити при огляді в лабораторії.

Знайдіть порушення у процедурі маркування та заповнення Акта. Як це вплине на ідентифікацію проби?

Ситуація 4. Під час відбору проб елітного коньяку декларант наполягав на своїй присутності, і інспектор дозволив йому спостерігати за процесом. Враховуючи високу вартість товару, митник відібрав лише 50 мл замість

Житомирська політехніка	МІНІСТЕРСТВО ОСВІТИ І НАУКИ УКРАЇНИ ДЕРЖАВНИЙ УНІВЕРСИТЕТ «ЖИТОМИРСЬКА ПОЛІТЕХНІКА» Система управління якістю відповідає ДСТУ ISO 9001:2015	Ф-19.04- 05.02/2/071.00.2/Б/ ОК38-2026
	Екземпляр № 1	Арк 83 / 69

встановленої норми у 250 мл, щоб мінімізувати збитки для власника. Декларант помітив, що пляшка була відкрита неакуратно (з пошкодженням горловини), і виявив бажання внести це зауваження до Акта. Проте інспектор відмовив, зазначивши, що Акт відбору є внутрішнім документом митниці й не передбачає сторонніх записів.

Оцініть дії інспектора щодо обсягу проби та дотримання прав декларанта при оформленні Акта.

Ситуація 5. Митник здійснив відбір проб мінеральних добрив згідно з процедурою. Проби були належним чином упаковані та опечатані. До Запиту інспектор додав копії інвойсу та специфікації на товар. Оскільки офіційна кур'єрська пошта митниці мала прибути лише через тиждень, інспектор, з метою прискорення експертизи, передав пакет водію вантажівки, що перевозила цей самий товар, попросивши його «завезти зразки в СЛЕД по дорозі».

Чи є такий спосіб доставки правомірним? Які ризики виникають щодо цілісності та автентичності проб?

Ситуація 6. Для дослідження партії сипучої хімічної речовини інспектор відібрав 300 грамів продукту. Він правильно розрахував, що такої кількості достатньо для проведення аналізів. Однак у Акті про взяття проб він вказав лише загальну вагу «близько 300 г», не використовуючи точні ваги, оскільки вони були в іншому корпусі. Крім того, він не виділив контрольну пробу, аргументуючи це тим, що партія товару однорідна і «в разі чого можна відібрати ще раз з того самого контейнера».

Оцініть дії щодо виділення контрольної проби та точності фіксації ваги в Акті.

Житомирська політехніка	МІНІСТЕРСТВО ОСВІТИ І НАУКИ УКРАЇНИ ДЕРЖАВНИЙ УНІВЕРСИТЕТ «ЖИТОМИРСЬКА ПОЛІТЕХНІКА» Система управління якістю відповідає ДСТУ ISO 9001:2015	Ф-19.04- 05.02/2/071.00.2/Б/ ОК38-2026
	Екземпляр № 1	Арк 83 / 70

Ситуація 7. Митник відібрав проби молочних продуктів, що потребують особливого температурного режиму. Він правильно помістив їх у термоконтейнер. Через велику завантаженість інспектор зміг підготувати супровідний реєстр лише через два дні. Проби весь цей час знаходилися в холодильнику на складі митниці. На третій день він передав їх до лабораторії, але в супровідних документах не вказав час, коли проби були вийняті з холодильника перед транспортуванням.

Які порушення допущені щодо термінів передачі та фіксації умов зберігання швидкопсувних товарів?

Ситуація 8. Під час відбору зразків металевих виробів інспектор використав для пакування міцні полотняні мішки. Він правильно закріпив на кожному мішку ярлик із пояснювальним написом. Замість номерної митної пломби інспектор просто зав'язав мішки міцною мотузкою на кілька вузлів і заклеїв їх скотчем, на якому розписався. Він пояснив це тим, що металеві деталі неможливо підмінити непомітно, а пломб у відділі на той момент не залишилося.

Проаналізуйте спосіб опечатування проб. Чи відповідає використання «підпису на скотчі» вимогам щодо засобів митної ідентифікації?

Ситуація 9. Після завершення дослідження лабораторія повернула залишки проб (дорогоцінне каміння) на митницю. Інспектор правильно прийняв їх за описом. Декларант з'явився за залишками через 45 днів після отримання повідомлення. Митник відмовився повертати товар, заявивши, що оскільки термін у 30 днів минув, залишки вже «автоматично перейшли у власність держави». При цьому письмового розпорядження про утилізацію чи передачу на склад митниці ще не було.

Житомирська політехніка	МІНІСТЕРСТВО ОСВІТИ І НАУКИ УКРАЇНИ ДЕРЖАВНИЙ УНІВЕРСИТЕТ «ЖИТОМИРСЬКА ПОЛІТЕХНІКА» Система управління якістю відповідає ДСТУ ISO 9001:2015	Ф-19.04- 05.02/2/071.00.2/Б/ ОК38-2026
	Екземпляр № 1	Арк 83 / 71

Проаналізуйте строки зберігання залишків проб на митниці та правомірність відмови у їх поверненні власнику.

Завдання 6

Визначте мінімальну кількість товару (основний зразок + контрольний зразок), яку необхідно відібрати для проведення дослідження.

1. На склад надійшла партія туш. Скільки кілограмів м'яса загалом має відібрати інспектор?
2. Імпортується партія йогурту, фасованого по 125 г. Яку мінімальну кількість стаканчиків потрібно вилучити?
3. Чай фасований у паперові пачки по 50 грамів для продажу в супермаркетах. Скільки пачок піде на експертизу та контроль?
4. На митницю надійшов ін'єкційний розчин в ампулах. Скільки ампул мінімум потрібно відібрати?
5. Проводиться відбір з танкера. Який загальний об'єм рідини (в літрах) має бути у двох ємностях?
6. Товар фасований по 50 г. Скільки одиниць товару потрібно відібрати, щоб дотриматись норми 0,3/0,3 кг?
7. У рулоні міститься 50 метрів тканини. Яку довжину (погонні метри) потрібно відрізати для зразків?
8. Лікарський засіб (крем) фасований у туби по 30 г. Яку кількість туб необхідно надати експерту?
9. Надійшла баржа з піском (група 25). Скільки кілограмів або літрів складає норма відбору?
10. Проводиться відбір зразків металевого виробу (група 72). Які вимоги до відрізка виробу згідно з нормативами?

Житомирська політехніка	МІНІСТЕРСТВО ОСВІТИ І НАУКИ УКРАЇНИ ДЕРЖАВНИЙ УНІВЕРСИТЕТ «ЖИТОМИРСЬКА ПОЛІТЕХНІКА» Система управління якістю відповідає ДСТУ ISO 9001:2015	Ф-19.04- 05.02/2/071.00.2/Б/ ОК38-2026
	Екземпляр № 1	Арк 83 / 72

Завдання 7

Заповніть пусті комірки, спираючись на текст нормативів.

№	Назва товару	Група УКТЗЕД	Од. виміру	Мінімальна норма (дослід/контроль)
1	Кава в зернах	09	кг	?
2	Свіжі томати	?	кг	1,0 / 1,0
3	Горілка (у пляшках)	22	?	?
4	Насіння соняшнику	12	кг	?
5	Таблетки (в блістерах)	30	шт.	?
6	Фарба акрилова	32	?	0,5 / 0,5
7	Косметичний крем	33	кг/л	?
8	Пиломатеріали (дошка)	44	?	0,5 / 0,5
9	Шампунь для волосся	34	л	?
10	Взуття шкіряне	64	пара	?

Завдання 8

На митний пост "Житомир-центральний" (UA101000) прибув вантажний автомобіль з товаром "Розчинник промисловий складний на основі органічних речовин", який імпортується ТОВ "ХімТрейд" (Україна) від виробника "ChemSolutions GmbH" (Німеччина).

Під час митного контролю та перевірки графі декларування (код товару згідно з УКТ ЗЕД 3814 00 90 90), у інспектора виникли сумніви щодо правильності класифікації товару. Існує підозра, що за хімічним складом цей товар може класифікуватися як "спиртовмісна настоянка" або "прекурсор", що вимагає інших заходів нетарифного регулювання та вищої ставки мита.

Керівником підрозділу прийнято вмотивоване рішення про взяття проб (зразків) для проведення лабораторного дослідження з метою встановлення характеристик, визначальних для класифікації товару.

Вхідні дані:

Дата події: 20 січня 2026 рік.

Місце огляду: Зона митного контролю м/п "Житомир-центральний", вул. Промислова, 15.

Житомирська політехніка	МІНІСТЕРСТВО ОСВІТИ І НАУКИ УКРАЇНИ ДЕРЖАВНИЙ УНІВЕРСИТЕТ «ЖИТОМИРСЬКА ПОЛІТЕХНІКА» Система управління якістю відповідає ДСТУ ISO 9001:2015	Ф-19.04- 05.02/2/071.00.2/Б/ ОК38-2026
	Екземпляр № 1	Арк 83 / 73

Інспектор: Головний державний інспектор Петренко Іван Васильович.

Присутні особи: Декларант ТОВ "ХімТрейд" – Сидоренко Олексій Юрійович (паспорт МЕ 123456).

Товар: Розчинник промисловий "Solv-X Pro".

Виробник: "ChemSolutions GmbH" (Німеччина).

Транспорт та документи: Вантажівка DAF, д.н. AM5577BC / причіп AA1122XX.

CMR № 889900 від 15.01.2026; Рахунок-фактура (Invoice) № INV-2024/01 від 12.01.2026 на суму 14 500 EUR; Митна декларація (МД) типу IM40EE № 24UA101000123456U0.

Партія товару: 20 пластикових бочок по 200 л (всього 4000 л).

Проби: відібрано 2 (дві) пластикові ємності по 0,5 л кожна (одна досліджувана, одна контрольна).

Упаковка проб: Сейф-пакети № A000155 (досліджувана) та № A000156 (контрольна).

Пломбування: пломби "ДМСУ" № 9988771, № 9988772.

Адреса лабораторії: Спеціалізована лабораторія з питань експертизи та досліджень Держмитслужби (м. Київ, вул. Солом'янська, 24).

Завдання для виконання:

1. Спираючись на надані матеріали, визначте мету взяття проб у даній ситуації.
2. Поясніть, скільки примірників Акта має бути складено і кому вони передаються.
3. Заповнити Акт про взяття проб (зразків) товарів.
4. Заповнити Маркувальну етикетку для відібраної проби.
5. Заповнити Запит на проведення дослідження (експертизи).

Житомирська політехніка	МІНІСТЕРСТВО ОСВІТИ І НАУКИ УКРАЇНИ ДЕРЖАВНИЙ УНІВЕРСИТЕТ «ЖИТОМИРСЬКА ПОЛІТЕХНІКА» Система управління якістю відповідає ДСТУ ISO 9001:2015	Ф-19.04- 05.02/2/071.00.2/Б/ ОК38-2026
	Екземпляр № 1	Арк 83 / 74

Тема 8. Відповідальність за порушення митних правил

Завдання 1

Надайте відповіді до наступних ситуацій.

Ситуація 1. Водій вантажівки іноземного підприємства переміщував товар територією України в режимі транзиту. Через поломку автомобіля він запізнився до митниці призначення на **12 діб**. Водій стверджує, що затримка сталася не з його вини, проте підтвердних документів про аварію чи ремонт на момент перевірки не надав.

1. Яка відповідальність передбачена за перевищення строку транзиту на такий термін?
2. Чи зміниться правова кваліфікація, якщо водій зможе надати офіційні документи, що підтверджують аварію?
3. Який орган має право накладити стягнення у цьому випадку?

Ситуація 2. Громадянин Польщі ввіз на митну територію України легковий автомобіль для особистого користування у режимі тимчасового ввезення. Через тиждень він передав ключі та документи на авто своєму двоюрідному брату (громадянину України) для поїздки в магазин, при цьому сам власник у машині не перебував. Автомобіль був зупинений для перевірки митними органами.

1. Чи є дії громадянина Польщі правопорушенням?
2. Який розмір штрафу передбачений за таке діяння?
3. Який виняток існує для передачі авто іншій особі?

Ситуація 3. Під час митного огляду рейсового автобуса, що прямував з-за кордону, у конструктивній порожнині над сидіннями (спеціально обладнаному тайнику) було виявлено 150 смартфонів останньої моделі. Водій

Житомирська політехніка	МІНІСТЕРСТВО ОСВІТИ І НАУКИ УКРАЇНИ ДЕРЖАВНИЙ УНІВЕРСИТЕТ «ЖИТОМИРСЬКА ПОЛІТЕХНІКА» Система управління якістю відповідає ДСТУ ISO 9001:2015	Ф-19.04- 05.02/2/071.00.2/Б/ ОК38-2026
	Екземпляр № 1	Арк 83 / 75

пояснив, що просто допомагав знайомому перевезти товар.

1. Як кваліфікувати дії водія згідно з Митним кодексом?
2. Які види стягнень можуть бути застосовані до водія та транспортного засобу?
3. Чи має значення те, що смартфони не належать водію особисто?

Ситуація 4. Підприємство при подачі митної декларації вказало невірний код товару згідно з УКТ ЗЕД, що призвело до заниження суми митних платежів на 15%. Декларант стверджує, що це "технічна помилка", оскільки він вперше працює з цією групою товарів.

1. Чи можна вважати це технічною помилкою, яка звільняє від відповідальності?
2. Яка відповідальність передбачена за дії, спрямовані на ухилення від сплати митних платежів?
3. Чи звільняє сплата штрафу від обов'язку сплатити самі митні платежі?

Ситуація 5. Громадянин під час проходження через "зелений коридор" задекларував усно, що має при собі 8 000 євро. Однак під час вибіркового огляду в його сумці було знайдено 15 000 євро. Дозволена сума для переміщення без письмового декларування становить 10 000 євро.

1. У чому полягає суть правопорушення у цій ситуації?
2. Який розмір штрафу буде накладено на громадянина? (Розрахуйте на основі суми перевищення).
3. Яким курсом валют буде користуватися митниця для розрахунку штрафу?

Ситуація 6. Підприємство імпортувало партію спортивного взуття (1000 пар), на якому нанесено логотип, що візуально майже ідентичний відомому

Житомирська політехніка	МІНІСТЕРСТВО ОСВІТИ І НАУКИ УКРАЇНИ ДЕРЖАВНИЙ УНІВЕРСИТЕТ «ЖИТОМИРСЬКА ПОЛІТЕХНІКА» Система управління якістю відповідає ДСТУ ISO 9001:2015	Ф-19.04- 05.02/2/071.00.2/Б/ ОК38-2026
	Екземпляр № 1	Арк 83 / 76

світовому бренду. Під час митного контролю правовласник підтвердив, що товар є контрафактним і ввезений з порушенням його прав.

1. Який вид відповідальності передбачений за ввезення товарів з порушенням прав інтелектуальної власності?
2. Чи є конфіскація товарів обов'язковим стягненням у цьому випадку?
3. Який розмір штрафу загрожує підприємству?

Ситуація 7. У магазині безмитної торгівлі (Duty Free) протягом однієї доби громадянину було продано 5 літрів міцного алкоголю та 10 блоків сигарет. Перевірка встановила, що це значно перевищує встановлені законодавством ліміти для реалізації одній особі.

1. Чи передбачена специфічна відповідальність за таке порушення у період дії воєнного стану?
2. Який штраф має сплатити магазин за перевищення обсягів реалізації?

Ситуація 8. Група осіб на позашляховику намагалася перетнути державний кордон через лісову просіку вночі, уникаючи пункту пропуску. У багажнику було виявлено партію електроніки на суму 2 мільйони гривень.

1. У чому полягає різниця між "приховуванням від контролю" та переміщенням "поза митним контролем"?
2. Які стягнення застосовуються до предметів порушення та транспортного засобу?
3. Як зміниться відповідальність, якщо особа вже притягувалася за таке ж порушення пів року тому?

Ситуація 9. Під час проведення документальної перевірки на складі підприємства керівник відмовився надати доступ посадовим особам митниці до електронної бази обліку товарів, мотивуючи це "комерційною таємницею".

Житомирська політехніка	МІНІСТЕРСТВО ОСВІТИ І НАУКИ УКРАЇНИ ДЕРЖАВНИЙ УНІВЕРСИТЕТ «ЖИТОМИРСЬКА ПОЛІТЕХНІКА» Система управління якістю відповідає ДСТУ ISO 9001:2015	Ф-19.04- 05.02/2/071.00.2/Б/ ОК38-2026
	Екземпляр № 1	Арк 83 / 77

1. Чи є дії керівника порушенням митних правил?
2. Який розмір штрафу передбачено за перешкоджання митному контролю або перевірки?

Ситуація 10. Компанія ввезла тканину для виготовлення одягу в режимі переробки. Згідно з дозволом, готові вироби мали бути вивезені протягом 6 місяців. Через затримку на виробництві продукцію спробували вивезти на 10 днів пізніше встановленого строку.

1. Яка санкція передбачена за порушення строку вивезення товарів після переробки?
2. Чи звільняє сплата штрафу від обов'язку вивезти ці товари?

Ситуація 11. Громадянин, проходячи митний контроль, не вказав у декларації наявність у нього колекційної старовинної монети, яка згідно з законодавством підпадає під обмеження щодо вивезення за кордон.

1. Як відрізняється відповідальність за недекларування звичайних товарів та товарів, на які встановлено заборони або обмеження?
2. Чи обов'язково буде конфіскована така монета?

Завдання 2

Обчисліть розмір штрафу в кожній ситуації, посилаючись на відповідні положення митного законодавства.

Ситуація 1. Громадянин України під час перетину кордону в пункті пропуску (зелений коридор) мав при собі готівку в сумі 18 000 євро. Дозволена сума для переміщення без письмового декларування становить 10 000 євро. Обчисліть суму штрафу, за курсом НБУ на дату проведення практичного заняття.

Житомирська політехніка	МІНІСТЕРСТВО ОСВІТИ І НАУКИ УКРАЇНИ ДЕРЖАВНИЙ УНІВЕРСИТЕТ «ЖИТОМИРСЬКА ПОЛІТЕХНІКА» Система управління якістю відповідає ДСТУ ISO 9001:2015	Ф-19.04- 05.02/2/071.00.2/Б/ ОК38-2026
	Екземпляр № 1	Арк 83 / 78

Ситуація 2. Підприємство вказало в декларації неправдиву митну вартість товару, що призвело до недоплати митних платежів (мита та ПДВ) на суму 124 000 грн. Визначте мінімальний та максимальний розмір штрафу, який може бути накладений на посадову особу підприємства.

Ситуація 3. Громадянин ввіз автомобіль у режимі транзиту, проте через особисті обставини доставив його до митниці призначення з запізненням на 25 діб. Розрахуйте суму штрафу в гривнях.

Ситуація 4. Під час митного огляду особистих речей громадянина було виявлено нові дизайнерські сумки, загальна вартість яких, згідно з чеками, становить 210 000 грн. Товар не був задекларований. Обчисліть суму штрафу, яку має сплатити громадянин.

Ситуація 5. Іноземець перевищив строк тимчасового ввезення свого автомобіля на територію України на 45 діб. Визначте діапазон можливого штрафу в гривнях та вкажіть, яке додаткове стягнення може бути застосовано судом.

Ситуація 6. При переміщенні вантажу через кордон фірма не задекларувала частину обладнання вартістю 600 000 грн. Обчисліть мінімальний розмір штрафу.

Ситуація 7. Посадова особа підприємства вдруге за рік порушила порядок пересування в межах зони митного контролю. Стаття передбачає штраф у 20 НМДГ. Обчисліть суму штрафу та поясніть, чи може бути в даному випадку застосоване «попередження».

Житомирська політехніка	МІНІСТЕРСТВО ОСВІТИ І НАУКИ УКРАЇНИ ДЕРЖАВНИЙ УНІВЕРСИТЕТ «ЖИТОМИРСЬКА ПОЛІТЕХНІКА» Система управління якістю відповідає ДСТУ ISO 9001:2015	Ф-19.04- 05.02/2/071.00.2/Б/ ОК38-2026
	Екземпляр № 1	Арк 83 / 79

Завдання 3

Здійсніть порівняльний аналіз суворості покарання за аналогічні терміни затримки у двох різних митних режимах транзиту та тимчасового ввезення. Використовуйте ст. 470 та 481 МКУ. Результат заповніть у таблицю:

Термін прострочення	Санкція за порушення строку транзиту	Санкція за порушення строку тимчасового ввезення
До 3 діб		
Від 3 до 10 діб		
Від 10 до 20 діб		
Від 20 до 30 діб		
Понад 30 діб		

Житомирська політехніка	МІНІСТЕРСТВО ОСВІТИ І НАУКИ УКРАЇНИ ДЕРЖАВНИЙ УНІВЕРСИТЕТ «ЖИТОМИРСЬКА ПОЛІТЕХНІКА» Система управління якістю відповідає ДСТУ ISO 9001:2015	Ф-19.04- 05.02/2/071.00.2/Б/ ОК38-2026
	Екземпляр № 1	Арк 83 / 80

РЕКОМЕНДОВАНІ ІНФОРМАЦІЙНІ ДЖЕРЕЛА

1. Деякі питання проведення заходів офіційного контролю товарів, що ввозяться на митну територію України (у тому числі з метою транзиту) : Постанова Каб. Міністрів України від 24.10.2018 № 960 : станом на 5 січ. 2026 р. URL: <https://zakon.rada.gov.ua/laws/show/960-2018-п#Text>.
2. Митна конвенція про міжнародне перевезення вантажів із застосуванням книжки МДП (Конвенція МДП) 1975 року: Конвенція Орг. Об'єдн. Націй від 14.11.1975 р. : станом на 21 листоп. 2023 р. URL: https://zakon.rada.gov.ua/laws/show/995_012#Text.
3. Митний кодекс України : Кодекс України від 13.03.2012 р. № 4495-VI : станом на 16 трав. 2024 р. URL: <https://zakon.rada.gov.ua/laws/show/4495-17#Text>.
4. Міжнародна конвенція про спрощення і гармонізацію митних процедур (Кіотська конвенція) : Конвенція Ради Мит. Співробітництва від 18.05.1973 р. : станом на 12 лип. 2023 р. URL: https://zakon.rada.gov.ua/laws/show/995_643#Text.
5. Назарова, Г., Кононенко, Л., & Васильєв, О. Митне оформлення у системі митного контролю: сучасний стан та напрями удосконалення. *Таврійський науковий вісник. Серія: Економіка*. 2023. №16. С. 249-257. URL: <https://doi.org/10.32782/2708-0366/2023.16.33>.
6. Нормативи взяття проб (зразків) товарів для проведення дослідження (експертизи) : Наказ М-ва фінансів України від 02.12.2016 № 1058 : станом на 4 груд. 2023 р. URL: <https://zakon.rada.gov.ua/laws/show/z1694-16#Text>.
7. Осіпчук Д. С. Управління ризиками у митній справі в умовах воєнного стану. *Економіка, управління та адміністрування*. 2024. № 2(108). С. 16–21. URL: [https://doi.org/10.26642/ema-2024-2\(108\)-16-21](https://doi.org/10.26642/ema-2024-2(108)-16-21).

Житомирська політехніка	МІНІСТЕРСТВО ОСВІТИ І НАУКИ УКРАЇНИ ДЕРЖАВНИЙ УНІВЕРСИТЕТ «ЖИТОМИРСЬКА ПОЛІТЕХНІКА» Система управління якістю відповідає ДСТУ ISO 9001:2015	Ф-19.04- 05.02/2/071.00.2/Б/ ОК38-2026
	Екземпляр № 1	Арк 83 / 81

8. Офіційний сайт Державної митної служби України. URL: <http://www.customs.gov.ua>.

9. Офіційний сайт Державної податкової служби України. URL: <https://tax.gov.ua/>

10. Офіційний сайт Державної служби експортного контролю. URL: <http://www.dsecu.gov.ua>.

11. Питання пропуску через державний кордон осіб, автомобільних, водних, залізничних та повітряних транспортних засобів перевізників і товарів, що переміщуються ними : Постанова Каб. Міністрів України від 21.05.2012 № 451 : станом на 13 берез. 2025 р. URL: <https://zakon.rada.gov.ua/laws/show/451-2012-п#Text>.

12. Погріщук Г. Б., Руденко В. В., Головай Н. М. Митні правила та формальності : навч. посіб. Тернопіль : ЗУНУ, 2024. 313 с. URL: <http://dspace.wunu.edu.ua/handle/316497/53180>.

13. Податковий кодекс України: Закон України від 02 грудня 2010 року № 2755- VI / Офіційний сайт Верховної Ради України. Режим доступу: <https://zakon.rada.gov.ua/laws/show/2755-17#Text>.

14. Про затвердження Порядку взаємодії структурних підрозділів та територіальних органів Державної фіскальної служби України із Спеціалізованою лабораторією з питань експертизи та досліджень ДФС під час проведення досліджень (аналізів, експертиз), Нормативів взяття проб (зразків) товарів для проведення дослідження (експертизи), форм акта про взяття проб (зразків) товарів та висновку : Наказ М-ва фінансів України від 02.12.2016 № 1058 : станом на 4 груд. 2023 р. URL: <https://zakon.rada.gov.ua/laws/show/z1693-16#Text>.

15. Про затвердження Порядку здійснення аналізу та оцінки ризиків, розроблення і реалізації заходів з управління ризиками для визначення форм та обсягів митного контролю : Наказ М-ва фінансів України від 31.07.2015 р. №

Житомирська політехніка	МІНІСТЕРСТВО ОСВІТИ І НАУКИ УКРАЇНИ ДЕРЖАВНИЙ УНІВЕРСИТЕТ «ЖИТОМИРСЬКА ПОЛІТЕХНІКА» Система управління якістю відповідає ДСТУ ISO 9001:2015	Ф-19.04- 05.02/2/071.00.2/Б/ ОК38-2026
	Екземпляр № 1	Арк 83 / 82

684 : станом на 2 квіт. 2021 р. URL: <https://zakon.rada.gov.ua/laws/show/z1021-15#Text>.

16. Про затвердження Порядку проведення огляду та переогляду товарів, транспортних засобів комерційного призначення : Наказ М-ва фінансів України від 12.12.2012 № 1316. URL: <https://zakon.rada.gov.ua/laws/show/z0318-13#Text>.

17. Про затвердження Порядку створення зон митного контролю : Наказ М-ва фінансів України від 22.05.2012 № 583 : станом на 5 серп. 2025 р. URL: <https://zakon.rada.gov.ua/laws/show/z0879-12#Text>.

18. Про затвердження форм рішення про проведення особистого огляду та протоколу особистого огляду : Наказ М-ва фінансів України від 10.04.2015 № 414 : станом на 15 груд. 2020 р. URL: <https://zakon.rada.gov.ua/laws/show/z0496-15#Text>.

19. Про затвердження форми Акта про проведення огляду (переогляду) товарів, транспортних засобів, ручної поклажі та багажу : Наказ М-ва фінансів України від 30.05.2012 № 636. URL: <https://zakon.rada.gov.ua/laws/show/z1004-12#Text>.

20. Про затвердження форми Акта про проведення огляду територій та приміщень складів тимчасового зберігання, митних складів, магазинів безмитної торгівлі, територій вільних митних зон та інших місць, де знаходяться товари, транспортні засоби комерційного призначення, що підлягають митному контролю, чи провадиться діяльність, контроль за якою покладено на митні органи : Наказ М-ва фінансів України від 28.05.2012 № 615. URL: <https://zakon.rada.gov.ua/laws/show/z0981-12#Text>.

21. Про митний тариф України: Закон України від 04 червня 2020 року № 674-IX / Офіційний сайт Верховної Ради України. Режим доступу <https://zakon.rada.gov.ua/laws/show/2697-20#Text>.

Житомирська політехніка	МІНІСТЕРСТВО ОСВІТИ І НАУКИ УКРАЇНИ ДЕРЖАВНИЙ УНІВЕРСИТЕТ «ЖИТОМИРСЬКА ПОЛІТЕХНІКА» Система управління якістю відповідає ДСТУ ISO 9001:2015	Ф-19.04- 05.02/2/071.00.2/Б/ ОК38-2026
	<i>Екземпляр № 1</i>	<i>Арк 83 / 83</i>

22. Угода про асоціацію між Україною, з однієї сторони, та Європейським Союзом, Європейським співтовариством з атомної енергії і їхніми державами-членами, з іншої сторони / Офіційний сайт Верховної Ради України. Режим доступу <https://zakon.rada.gov.ua/laws/show/2697-20#Text>.