

Зони та форми митного контролю

1. Зони митного контролю

Нормативне регулювання:

- ▶ Глава 48 «Зони митного контролю» МКУ
- ▶ Наказ Міністерства фінансів України про Порядок створення зон митного контролю

- ▶ Митний контроль здійснюється у місцях розташування митних органів, а також в інших місцях, визначених законодавством. З метою забезпечення здійснення митними органами митний контроль товарів, транспортних засобів комерційного призначення, що переміщуються через митний кордон України, проведення заходів, пов'язаних з виявленням, попередженням та припиненням контрабанди і порушень митних правил, створюються **зони митного контролю** у пунктах пропуску через державний кордон України, на територіях морських і річкових портів, аеропортів, на залізничних станціях та на територіях підприємств, вільних митних зон, митних складів, складів тимчасового зберігання, а також в інших місцях, визначених законодавством.
- ▶ Зони митного контролю за режимом функціонування можуть бути постійними та тимчасовими.
- ▶ Зони митного контролю створюються митним органом, в зоні діяльності якого вони розташовуються, за погодженням з контролюючими органами до функціональних обов'язків яких, відноситься управління кордонами України, а також підприємствами державної форми власності та іншими господарюючими суб'єктами на виробничих потужностях яких створюються зони митного контролю тощо.

Зони митного контролю створюються митними органами за погодження з відповідними службами:



Створення зони митного контролю (ЗМК)

- ▶ Рішення про створення зони митного контролю (далі - Рішення) за формою згідно з додатком 1 до цього Порядку підписується керівником відповідного митного органу або уповноваженою ним особою.
- ▶ Рішення реєструється в Журналі реєстрації рішень про створення зон митного контролю (далі - Журнал) за формою згідно з додатком 2 до цього Порядку. Журнал ведеться відділом організації митного контролю митниці або іншим підрозділом митниці, визначеним керівником митниці.
- ▶ Після реєстрації Рішення, але до початку здійснення митними органами митних формальностей, копії Рішення передаються (направляються) представникам усіх організацій, з якими погоджувалось створення конкретної ЗМК.
- ▶ Строк зберігання Рішень - три роки після припинення функціонування ЗМК.

Форма

(найменування митного органу)

РІШЕННЯ
про створення зони митного контролю

(дата)

№ _____ *

1. Місце та адреса, за якою створюється зона митного контролю: _____

2. Мета та підстави (причини) створення зони митного контролю: _____

3. Тип зони митного контролю (постійна/тимчасова) та строк, на який вона створюється: _____

4. Межі зони митного контролю та засоби, які використовуються для її позначення: _____

5. Назва підрозділу митного органу, відповідального за дотримання режиму зони митного контролю: _____

6. Інша інформація, що відображає особливості функціонування зони митного контролю і необхідна для забезпечення дотримання режиму зони митного контролю (особливі приписи, заборони, обмеження, встановлені іншими нормативно-правовими актами): _____

7. План-схема зони митного контролю: _____
(вказати: додається або не розроблявся)

(посада посадової особи митного органу, яка прийняла рішення про створення зони митного контролю)

(підпис, дата)

(ініціали та прізвище)

Створення зони митного контролю погоджено:

(посада посадової особи органу, з яким погоджується створення зони митного контролю)

(підпис, дата)

(ініціали та прізвище)

(посада посадової особи органу, з яким погоджується створення зони митного контролю)

(підпис, дата)

(ініціали та прізвище)

Межі зони митного контролю погоджено**:

(посада посадової особи органу, з яким погоджуються межі зони митного контролю)

(підпис, дата)

(ініціали та прізвище)

(посада посадової особи органу, з яким погоджуються межі зони митного контролю)

(підпис, дата)

(ініціали та прізвище)

* Номер Рішення формується за такою схемою:

XXXXX/ZZZZ,
1 2

де 1 - перші п'ять цифр коду митного органу;

2 - порядковий номер у Журналі реєстрації рішень про створення зони митного контролю.

** За наявності плану-схеми відмітки про погодження меж зони митного контролю проставляються і на плані-схемі.

Додаток 2
до Порядку створення зон митного
контролю

ЖУРНАЛ
реєстрації рішень про створення зон митного контролю

(найменування митного органу)

№ з/п	Номер рішення про створення зони митного контролю	Місце та адреса, за якою створюється зона митного контролю	Тип зони митного контролю (постійна/ тимчасова) і на який строк вона створюється	Посада, прізвище та ініціали особи, яка підписала Рішення про створення зони митного контролю	Дата припинення функціонування зони митного контролю	Примітки
1	2	3	4	5	6	7

- ▶ Постійні ЗМК створюються в місцях, де митні формальності щодо товарів та транспортних засобів комерційного призначення, що підлягають митному контролю, проводяться посадовими особами митних органів на постійній основі, або де знаходяться товари, що перебувають під митним контролем:
- ▶ у визначених місцях пунктів пропуску (пунктів контролю) через державний кордон України;
- ▶ на територіях та в приміщеннях митниць, митних постів, у тому числі на складах митних органів, які належать їм або використовуються ними;
- ▶ на об'єктах підприємств, які отримали дозволи на експлуатацію вільної митної зони, магазину безмитної торгівлі за умови дотримання ними вимог щодо забезпечення режиму зони митного контролю та здійснення митного контролю в повному обсязі;
- ▶ у місцях митного контролю товарів, що переміщуються трубопровідним транспортом та лініями електропередачі (згідно з Класифікатором місць митного контролю товарів, що переміщуються трубопровідним транспортом та лініями електропередачі, затвердженим наказом Міністерства фінансів України від 28 серпня 2024 року [№ 417](#)), на підприємствах трубопровідного транспорту та ліній електропередачі, за умови дотримання цими підприємствами вимог щодо забезпечення режиму зони митного контролю та здійснення митного контролю в повному обсязі;
- ▶ в інших місцях, визначених відповідно до [Митного кодексу України](#).
- ▶ Додатком до Рішення є план-схема, на якому позначаються межі постійної ЗМК.

Тимчасові зони митного контролю створюються і функціонують на підставі план-схем, на яких позначаються їх межі. Їх створення здійснюється виключно митними органами за погодження відповідних служб охорони кордону та адміністрацій:

- ▶ 1) на повітряних суднах, стоянках повітряних транспортних засобів, у залах митного огляду та інших приміщеннях аеропортів і аеродромів;
- ▶ 2) у вагонах пасажирських поїздів закордонного сполучення, на перонах вокзалів, на територіях залізничних станцій, що розташовані в межах пунктів пропуску (пунктів контролю) через державний кордон для залізничного сполучення;
- ▶ 3) на суднах закордонного плавання, на причалах та інших територіях морських і річкових портів, що розташовані в межах пунктів пропуску (пунктів контролю) через державний кордон для морського та річкового сполучення;
- ▶ 4) у місцях стоянки для транспортних засобів, які не пропущені, в межах пунктів пропуску (пунктів контролю) через державний кордон для автомобільного сполучення;
- ▶ 5) на територіях і в приміщеннях підприємств, на складах організацій - отримувачів гуманітарної допомоги за умови дотримання ними вимог щодо забезпечення режиму зони митного контролю та здійснення митного контролю в повному обсязі.

Для тимчасових ЗМК план-схема, на якому позначаються їх межі, розробляється у випадках, коли неможливо однозначно вказати (описати) межі ЗМК у Рішенні.

Тимчасові ЗМК на об'єктах підприємств, створюються без оформлення Рішення, план-схеми та внесення інформації про їх створення до Журналу.

Функціонування ЗМК припиняється у разі:

- ▶ закінчення строку, зазначеного у Рішенні, на який було створено ЗМК;
- ▶ завершення дії підстав, відповідно до яких була необхідність у визначенні території (приміщення) для здійснення митних формальностей щодо товарів і транспортних засобів, їх зберігання та переміщення під митним контролем.

Після припинення функціонування ЗМК митний орган, у зоні діяльності якого вона була розташована, вживає заходів щодо зняття засобів позначення ЗМК (меж ЗМК), інформування представників всіх організацій, з якими погоджувалось створення цієї ЗМК, про припинення її функціонування та внесення відповідної інформації до Журналу.

Позначення ЗМК та їх меж

- ▶ При створенні ЗМК митні органи здійснюють заходи щодо забезпечення чіткого позначення ЗМК (меж ЗМК) на місцевості.
- ▶ ЗМК та їх межі позначаються знаками прямокутної форми, на синьому фоні яких білим кольором виконано напис українською та англійською мовами відповідно - „Зона митного контролю” та „Customs control zone”. Ці знаки є основним засобом позначення ЗМК. Розміщення таких знаків у місцях в'їзду (входу) до ЗМК є обов'язковим.
- ▶ Також межі ЗМК можуть позначатися шляхом нанесення напису „Зона митного контролю” („Customs control zone”) безпосередньо на огорожувальних спорудженнях та стінах будівель, що складають периметр цієї ЗМК. У пунктах пропуску напис може бути доповнений мовою суміжної країни.
- ▶ При позначенні ЗМК додатково можуть застосовуватись (встановлюватись) щити з інформацією щодо її меж, місць перетину митного кордону, переліку осіб, які мають доступ на її територію, засобів її позначення та інших обставин, пов'язаних з її функціонуванням.
- ▶ Знаки для позначення ЗМК на автомобільних дорогах, на вулицях населених пунктів тощо встановлюються відповідно до законодавства України.





- ▶ Позначення меж тимчасових ЗМК здійснюється за допомогою тимчасово встановлених знаків, інформаційних стендів та огорожі.
- ▶ Позначення ЗМК (меж ЗМК) здійснюється після підписання Рішення стосовно її створення, але не пізніше початку здійснення митними органами митних формальностей.
- ▶ Позначення меж тимчасових ЗМК на території об'єктів, зазначених в абзаці восьмому пункту 2.3 розділу II цього Порядку (тобто на підприємстві), здійснюється виключно на період здійснення митних формальностей митним органом на території об'єкта підприємства шляхом застосування тимчасових засобів візуалізації (стрічки, прапорці, стійки з табличками) по периметру території, на якій здійснюватимуться митні формальності.

Режим ЗМК

- ▶ Функціонування зони митного контролю передбачає встановлення режиму її роботи. Відповідно до статті 332 Митного кодексу України: «режим зони митного контролю - це встановлені законодавством України приписи, заборони та/або обмеження щодо перебування в зоні митного контролю товарів, транспортних засобів комерційного призначення та громадян, розташування в ній споруд та об'єктів, а також проведення у цій зоні господарських робіт»¹. У відповідності до встановленого режиму зони митного контролю визначаються дії посадових осіб митниць, суб'єктів ЗЕД і громадян.

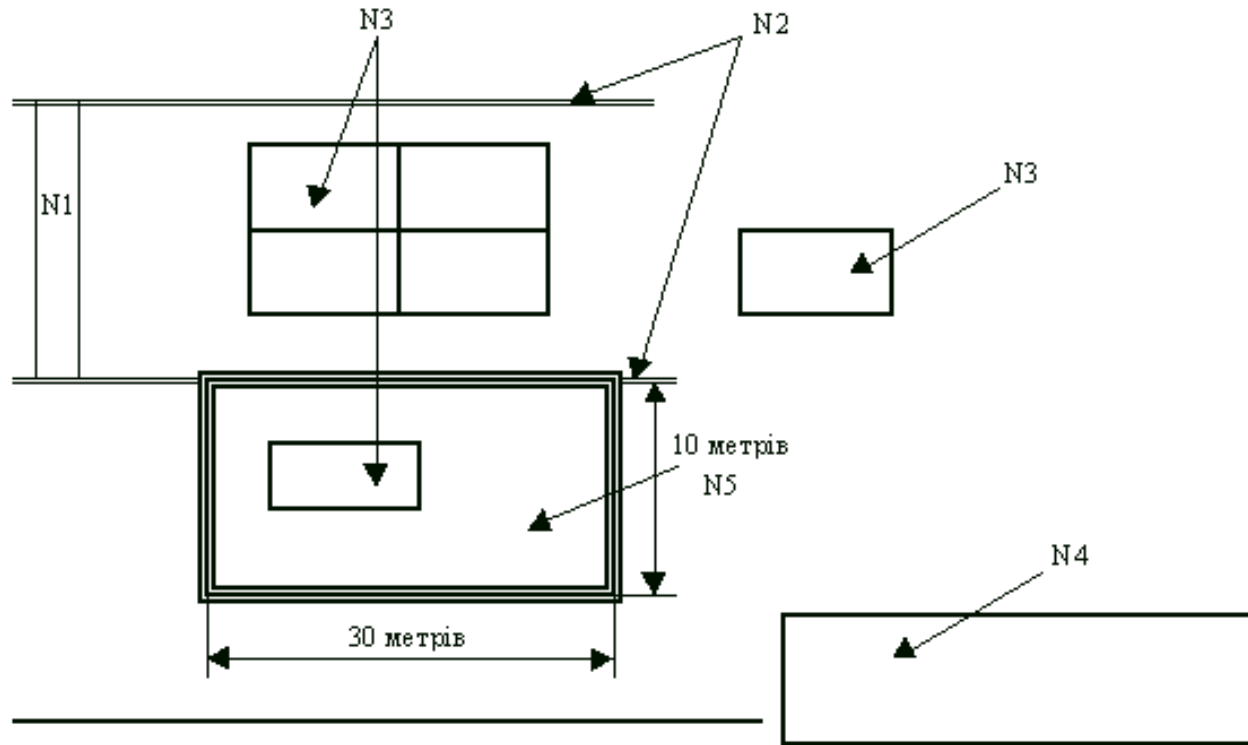
- ▶ Проведення господарських робіт у зоні митного контролю, переміщення через межі зони митного контролю і в межах цієї зони товарів, транспортних засобів, громадян, які не перетинають митний кордон України, посадових осіб інших, крім митниць, а також посадових осіб державних органів, які не здійснюють види контролю відбуваються з дотриманням режиму зони митного контролю і допускаються тільки з письмового дозволу керівника відповідної митниці (митного поста).
- ▶ Якщо такі особи перебувають у зоні митного контролю у пунктах пропуску через державний кордон України, вимагається погодження з начальником відповідного органу охорони державного кордону.
- ▶ Особам, допущеним у зону митного контролю, забороняється втручатися у дії посадових осіб митниці (митного поста), які здійснюють митний контроль та митне оформлення, а також вчиняти будь-які дії щодо товарів, транспортних засобів, а також інших осіб, які знаходяться у зоні митного контролю, якщо інше не передбачено законом.


- ▶ Митні органи у межах своїх повноважень, визначених цим Кодексом, мають право застосовувати примусові заходи до порушників режиму зони митного контролю.
- ▶ Митні органи мають право у примусовому порядку зупиняти і повертати в зони митного контролю транспортні засоби та громадян, які без дозволу митних органів увійшли із зони митного контролю на митну територію України, а також морські та річкові судна, які без дозволу митних органів вийшли із зони митного контролю за межі митної території України і не перебувають у територіальних водах інших держав.

План-схема ЗМК (на прикладі тимчасової ЗМК Запорізької митниці)

Додаток 1
до пункту 3.1 Положення про тимчасову зону митного контролю відділу
несупроводжуваного багажу Запорізької митниці

План-схема тимчасової зони митного контролю на станції "Запоріжжя-вантажне"



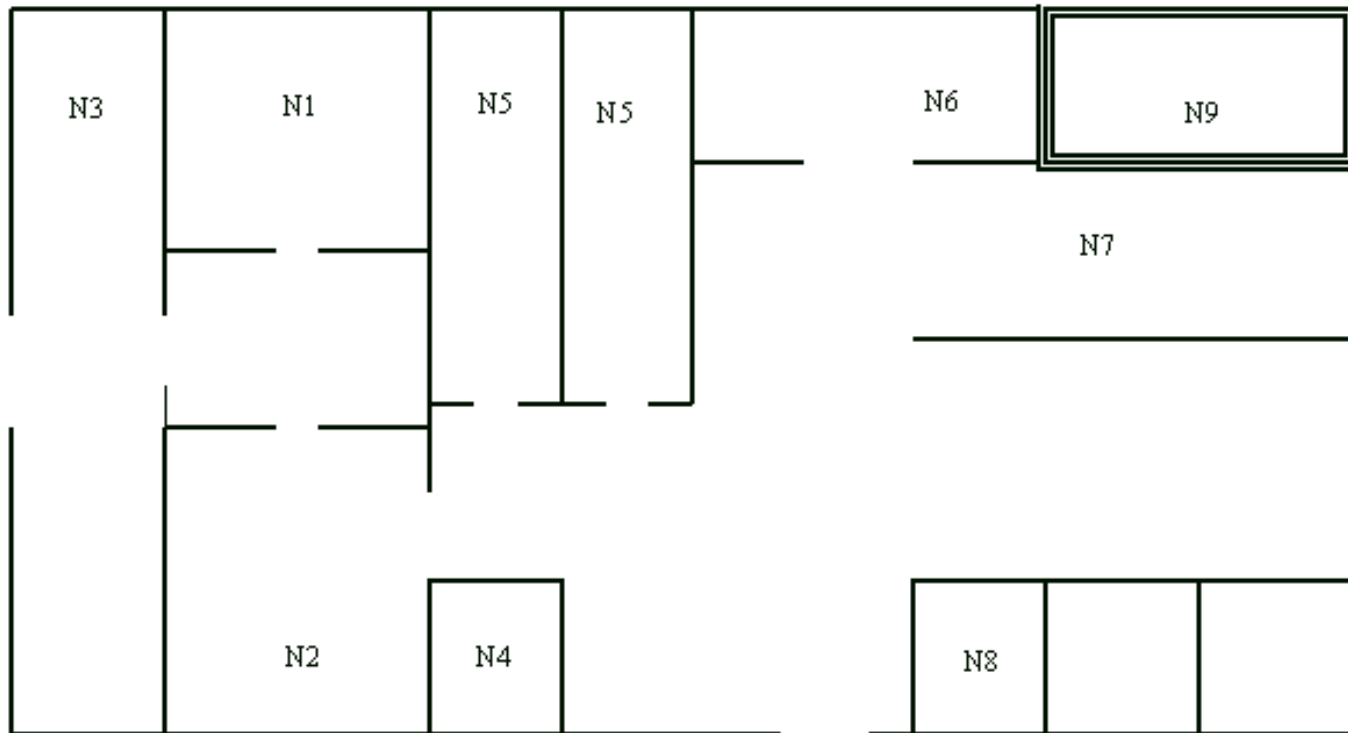
- N 1 - Кран
- N 2 - Залізничні колії
- N 3 - Будинок прийомо-здатчика
- N 4 - Адміністративний будинок станції Запоріжжя-вантажне
- N 5 - Тимчасова зона митного контролю ()

Т. в. о. Начальника відділу НСБ

О. С. Стратулат

Додаток 2
до пункту 3.1 Положення про тимчасову зону митного контролю відділу
несупроводжуваного багажу Запорізької митниці

План-схема тимчасової зони митного контролю в багажному відділенні станції Запоріжжя-1



N 1 - Кабінет старшого прийомоздатчика
N 2 - Вантажна каса
N 3 - Кімната по роботі з відвідувачами
N 4 - Вагова
N 5 - Роздягальня

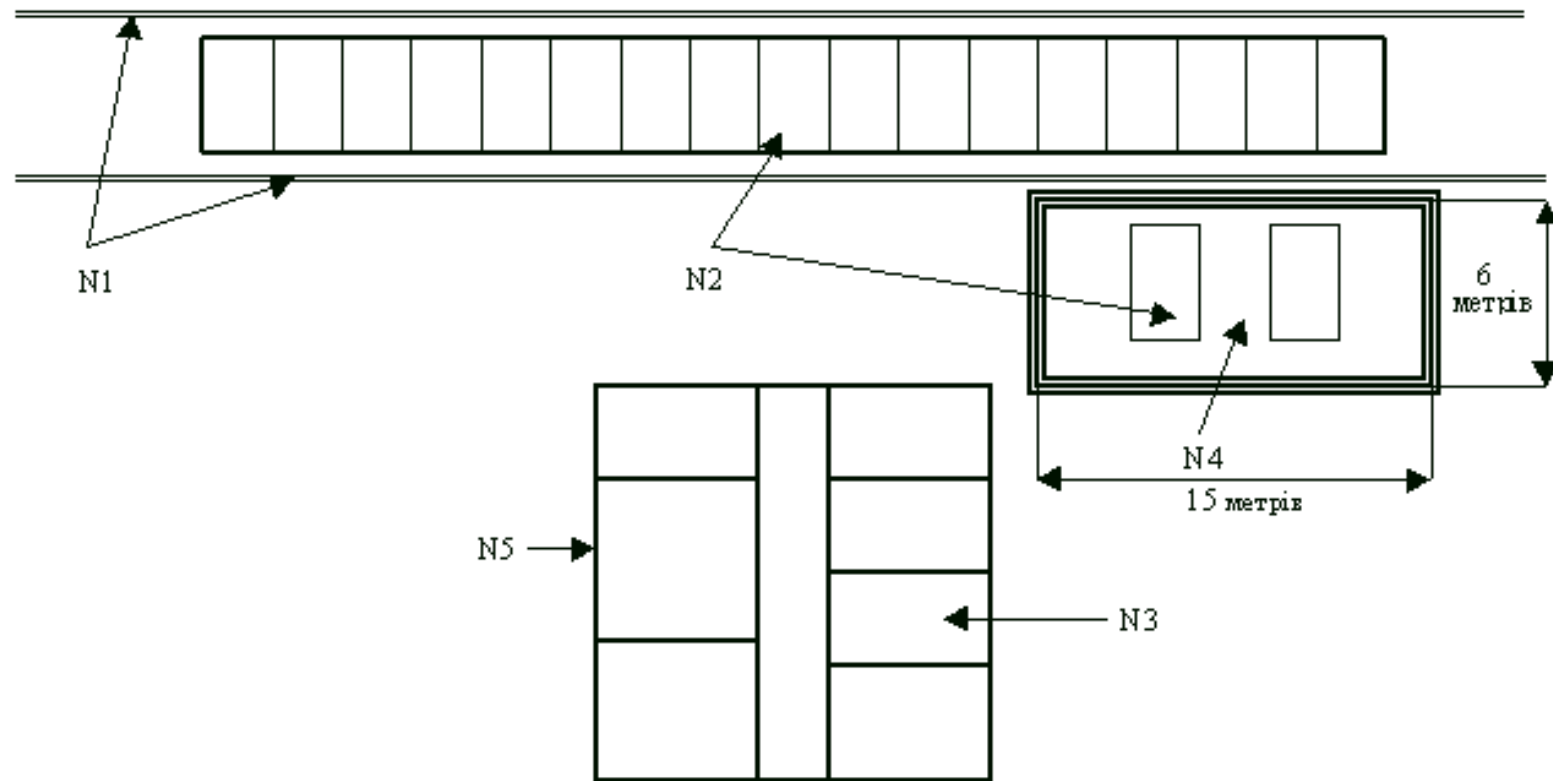
N 6 - Склад коштовних вантажів
N 7 - Склад вантажів
N 8 - Санітарні кімнати
N 9 - Тимчасова зона митного контролю (≡≡≡)


Т. в. о. Начальника відділу НСБ

О. С. Стратулат

Додаток 3
до пункту 3.1 Положення про тимчасову зону митного контролю відділу
несупроводжуваного багажу Запорізької митниці

План-схема тимчасової зони митного контролю на контейнерній станції Запоріжжя-2



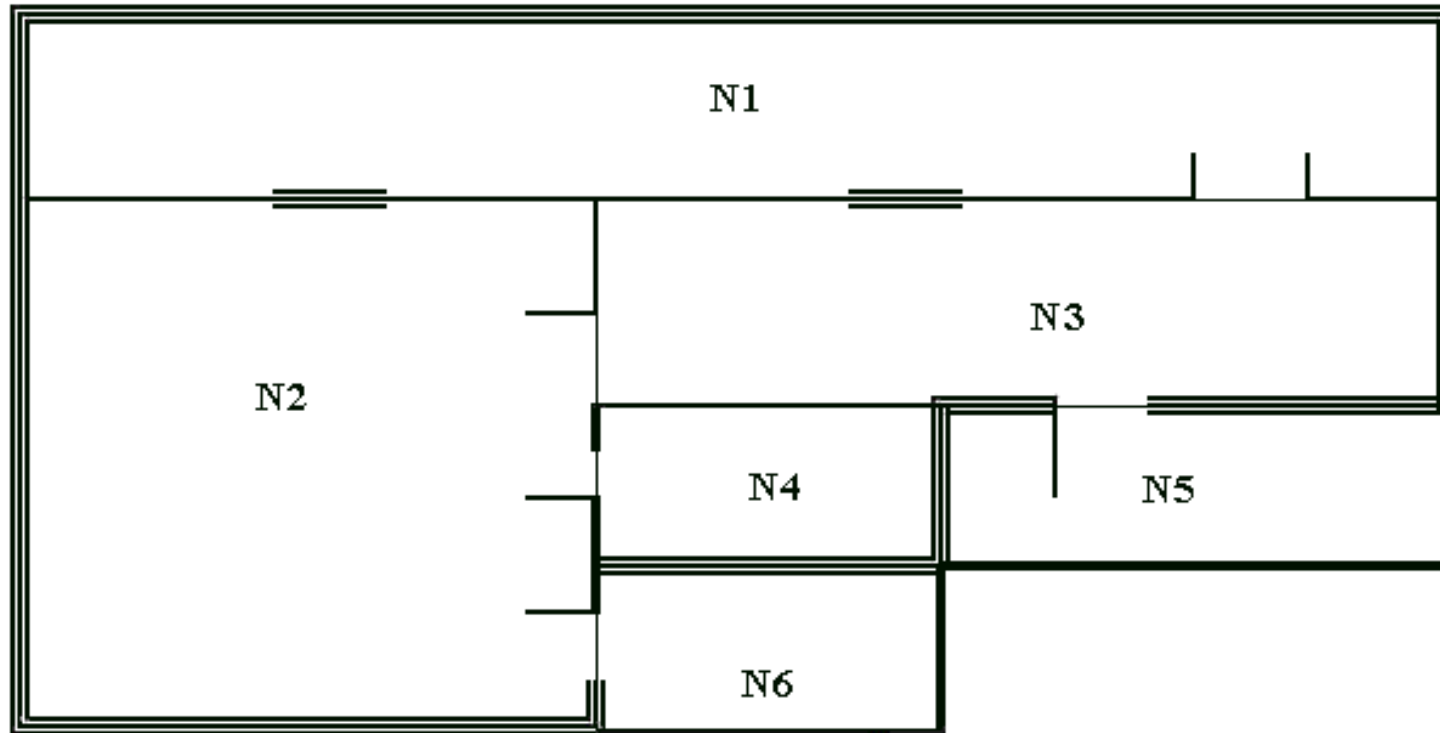
- N 1 - Залізничні колії
- N 2 - Контейнери
- N 3 - Кімната митного оформлення
- N 4 - Тимчасова митна зона ()
- N 5 - Адміністративний будинок контейнерної станції Запоріжжя-2

Т. в. о. Начальника відділу НСБ

О. С. Стратулат

Додаток 4
до пункту 3.1 Положення про тимчасову зону митного контролю відділу
несупроводжуваного багажу Запорізької митниці

План-схема
тимчасової зони митного контролю по вулиці Українська, 52



- N 1 - Естакада
- N 2 - Доглядовий зал
- N 3, N 5 - Кімната зберігання тари
- N 4 - Кімната митного оформлення
- N 6 - Побутова кімната
- N 1, N 2, N 3, N 4 - Тимчасова митна зона (≡≡≡)

Т. в. о. Начальника відділу НСБ

О. С. Стратулат

2. *Форми митного контролю*

Нормативне регулювання:

- ▶ Глава 49 МКУ (статті 334-344)

Документи та відомості, необхідні для здійснення митного контролю

- ▶ Митні органи вимагають від осіб, які переміщують товари, транспортні засоби комерційного призначення через митний кордон України чи провадять діяльність, контроль за якою цим Кодексом покладено на митні органи, тільки ті документи та відомості, які необхідні для здійснення митного контролю та встановлені цим Кодексом.
- ▶ Такі особи, зобов'язані надавати митним органам документи та відомості, необхідні для здійснення митного контролю, в усній, письмовій (у паперовій або електронній формі).
- ▶ Відомості з офіційних документів, наданих для митного контролю та/або митного оформлення, не потребують додаткового підтвердження.

- ▶ Правоохоронні органи, фінансові установи та інші контролюючі органи України відповідно до законодавства на письмові запити митних органів або з власної ініціативи інформують митні органи про наявні відомості, необхідні для здійснення митного контролю.
- ▶ З метою здійснення митного контролю після випуску товарів митні органи мають право направляти письмові запити та отримувати документи або їх засвідчені копії, інформацію (у тому числі в електронній формі), що стосуються переміщення товарів, транспортних засобів комерційного призначення через митний кордон України, випуску товарів та їх використання на митній території України або за її межами.
- ▶ Документи та відомості, у тому числі в електронній формі, що надавалися митним органам декларантами, їх представниками, іншими заінтересованими особами, а також державними органами, установами та організаціями, уповноваженими на здійснення дозвільних або **контрольних** функцій щодо переміщення товарів, транспортних засобів комерційного призначення через **митний** кордон України, у тому числі через єдиний державний інформаційний веб-портал "Єдине вікно для міжнародної торгівлі", для здійснення митних формальностей, зберігаються митними органами не менш як протягом 1095 днів з дня завершення митних процедур.

Подання документів та відомостей, необхідних для митного контролю

Під час переміщення товарів, транспортних засобів комерційного призначення через митний кордон України декларант або перевізник залежно від виду транспорту, яким здійснюється перевезення товарів, надають митному органу в паперовій або електронній формі документи та відомості, які визначені ст. 335 МКУ.

- ▶ Незалежно від виду транспорту, яким здійснюється переміщення товарів, під час прибуття товарів у пункт пропуску через державний кордон України надаються документи (відомості) або їх реквізити, у тому числі засобами інформаційних технологій (або у вигляді електронного документа), які підтверджують дотримання заборон та/або обмежень згідно із законами України щодо пропуску товарів через митний кордон України, крім тих, що необхідні виключно для поміщення товарів у митний режим.
- ▶ Якщо цим Кодексом та іншими законами України передбачено надання таких документів (відомостей) митним органам державними органами, установами та організаціями, уповноваженими на здійснення дозвільних або контрольних функцій щодо переміщення товарів, транспортних засобів комерційного призначення через митний кордон України, у формі електронних документів, на які накладено електронний підпис, через єдиний державний інформаційний веб-портал "Єдине вікно для міжнародної торгівлі", митним органам забороняється вимагати надання таких документів (відомостей) декларантом чи перевізником.

Разом з митною декларацією митному органу подаються рахунок або інший документ, який визначає вартість товару, та, у випадках, встановлених цим Кодексом, декларація митної вартості. У встановленому цим Кодексом порядку в митній декларації декларантом зазначаються відомості про:

- ▶ 1) документи, що підтверджують повноваження особи, яка подає митну декларацію;
- ▶ 2) зовнішньоекономічний договір (контракт) або інші документи, що підтверджують право володіння, користування та/або розпорядження товарами;
- ▶ 3) транспортні (перевізні) документи;
- ▶ 4) комерційні документи, наявні у особи, яка подає декларацію;
- ▶ 5) у разі необхідності - документи, що підтверджують дотримання заходів нетарифного регулювання зовнішньоекономічної діяльності;
- ▶ 6) документи, що підтверджують дотримання обмежень, які виникають у зв'язку із застосуванням захисних, антидемпінгових та компенсаційних заходів (за наявності таких обмежень);
- ▶ 7) у випадках, передбачених цим Кодексом, - документи, що підтверджують країну походження товару;
- ▶ 8) у разі необхідності - документи, що підтверджують сплату та/або забезпечення сплати митних платежів;
- ▶ 9) у разі необхідності - документи, що підтверджують право на пільги із сплати митних платежів, на застосування повного чи часткового звільнення від сплати митних платежів відповідно до обраного митного режиму;
- ▶ 10) у разі необхідності - документи, що підтверджують зміну термінів сплати митних платежів;
- ▶ 11) у разі необхідності - документи, що підтверджують заявлену митну вартість товарів та обраний метод її визначення відповідно до [статті 53](#) цього Кодексу.

- ▶ У спрощеній митній декларації, яка використовується для декларування та митного оформлення товарів, декларантом яких є підприємство, якому надано авторизацію на застосування спрощення "процедура спрощеного декларування", зазначаються відомості лише згідно з такими пунктами (на попередньому слайді):
- ▶ пунктами 1-7;
- ▶ пунктом 8 (тільки щодо документів, що підтверджують забезпечення сплати митних платежів).

Під час надання митному органу попереднього повідомлення про намір здійснити переміщення товарів, транспортних засобів комерційного призначення через митний кордон України митному органу надаються такі документи та/або відомості, у тому числі засобами інформаційних технологій:

1) для ввезення товарів на митну територію України:

- ▶ а) заява встановленої форми про намір здійснити ввезення товарів на митну територію України (попереднє повідомлення або попередня митна декларація);
- ▶ б) відомості про найменування, обсяг (кількість) та вартість товарів, які планується ввезти на митну територію України;
- ▶ в) вид транспорту, яким планується здійснити ввезення товарів на митну територію України;
- ▶ г) назва пункту пропуску через державний кордон України (митного органу), через який планується ввезення товарів;
- ▶ ґ) відомості про документи, що підтверджують дотримання встановлених відповідно до закону заборон та/або обмежень щодо пропуску товарів через митний кордон України;

2) для вивезення товарів з митної території України - митна декларація на товари або супровідні документи на товари у випадках, встановлених цим Кодексом, які подаються митному органу для митного контролю.

Форми митного контролю

- ▶ Форми митного контролю - напрям діяльності посадових осіб митних органів, що включає застосування певних методів, засобів і способів з метою перевірки дотримання митного законодавства юридичними та фізичними особами, що перетинають митний кордон.
- ▶ Всі форми митного контролю можна поділити на документальні та фактичні.

- ▶ Документальний митний контроль здійснюється шляхом перевірки документів на товари і транспортні засоби комерційного призначення та являє собою процедуру, при якій проводиться перевірка достовірності відомостей, представлених в органи доходів і зборів при митному оформленні, з метою встановлення автентичності документів і достовірності наведених даних, та відповідності їх діючим правилам митного законодавства та повноти оформлення. Документи перевіряються перед оглядом товарів і транспортних засобів.
- ▶ Фактичний митний контроль здійснюється шляхом впровадження посадовими особами митних органів визначених законодавством України з питань митної справи адміністративних дій (митних процедур та митних формальностей) по відношенню до товарів та транспортних засобів комерційного призначення (фізичний (візуальний чи тактильний) огляд товарів, відбір проб та зразків товарів, накладання митного забезпечення, інструментальна перевірка вагових та габаритних параметрів транспортних засобів, фото- та відеофіксація транспортних засобів та товарів тощо).

Митний контроль здійснюється безпосередньо посадовими особами митних органів шляхом:

- ▶ 1) перевірки документів та відомостей, які відповідно до статті 335 цього Кодексу надаються митним органам під час переміщення товарів, транспортних засобів комерційного призначення через митний кордон України;
- ▶ 2) митного огляду (огляду та переогляду товарів, транспортних засобів комерційного призначення, огляду та переогляду ручної поклажі та багажу, особистого огляду громадян);
- ▶ 3) обліку товарів, транспортних засобів комерційного призначення, що переміщуються через митний кордон України;
- ▶ 4) усного опитування громадян та посадових осіб підприємств;
- ▶ 5) огляду територій та приміщень складів тимчасового зберігання, митних складів, вільних митних зон, магазинів безмитної торгівлі та інших місць, де знаходяться товари, транспортні засоби комерційного призначення, що підлягають митному контролю, чи провадиться діяльність, контроль за якою відповідно до цього Кодексу та інших законів України покладено на митні органи;
- ▶ 6) перевірки обліку товарів, що переміщуються через митний кордон України та/або перебувають під митним контролем;
- ▶ 8) направлення запитів до інших державних органів, установ та організацій, уповноважених органів іноземних держав для встановлення автентичності документів, поданих митному органу;
- ▶ 9) пост-митний контроль.

Перевірка документів та відомостей, які подаються митним органам під час переміщення товарів, транспортних засобів комерційного призначення через митний кордон України

- ▶ Перевірка документів та відомостей - це форма митного контролю, що складається в безпосередній перевірці митними органами товаросупровідних документів. Метою такої перевірки є одержання митними органами інформації про товари і транспортні засоби, що переміщуються через митний кордон України. Отримана інформація в першу чергу, повинна перевірятися на її відповідність профілям ризику.

Метою перевірки документів і відомостей митними органами є:

- ▶ 1) визначення дійсності документів і вірогідності інформаційних відомостей, які зазначені, наведені та вказані в них;
- ▶ 2) визначення правильності оформлення документів та зазначених, наведених, вказаних в них інформаційних відомостей;
- ▶ 3) профілактика правопорушень;
- ▶ 4) запобігання злочинності під час митної справи;
- ▶ 5) дотримання митного законодавства щодо заборон і обмежень при переміщенні товарів через митний кордон;
- ▶ 6) інші завдання, які поставлені законодавством перед митними органами.

Перевірка вірогідності відомостей, повідомлюваних у митні органи при митному оформленні, здійснюється шляхом їх співставлення з інформаційними даними, які були отримані з інших джерел, у тому числі за результатами проведення інших форм митного контролю чи аналізу відомостей спеціальної митної статистики, обробки інформаційних даних з використання відомчих програмно інформаційних комплексів, а також іншими способами, що не заборонені законодавством України для митних органів.

Перевірка документів та відомостей, які відповідно до [статті 335](#) цього Кодексу подаються митним органам під час переміщення товарів, транспортних засобів комерційного призначення через митний кордон України, здійснюється візуально, із застосуванням інформаційних технологій (шляхом проведення формато-логічного контролю, контролю співставлення, контролю із застосуванням системи управління ризиками) та в інші способи, передбачені цим Кодексом.

- ▶ Формато-логічний контроль - це автоматизована перевірка правильності заповнення даних митних декларацій та повернення результатів перевірки; перевірка митних декларацій та інших документів на достовірність та законність; здійснення статистичного, валютного контролю, контролю нарахованих митних платежів, контролю правильності застосування заходів нетарифного регулювання зовнішньоекономічної діяльності.
- ▶ Контроль співставлення - це автоматизоване порівняння даних, які містяться в митних деклараціях або інших документах, поданих для митного контролю або митного оформлення, з даними, які містяться в електронних копіях митних декларацій та інших документах, що надходять з митних та правоохоронних органів суміжних держав; в уніфікованих електронних дозвільних документах, що надходять з інших державних органів, інших електронних документах, пов'язаних з перевіркою достовірності даних, що перевіряються.
- ▶ [Контроль](#) із застосуванням системи управління ризиками - це оцінка ризику шляхом аналізу (у тому числі з використанням інформаційних технологій) поданих документів у конкретному випадку переміщення товарів, транспортних засобів комерційного призначення через [митний](#) кордон України з метою обрання форм та обсягу митного контролю, достатніх для забезпечення додержання вимог законодавства України з питань митної справи.

Огляд та переогляд товарів, транспортних засобів

- ▶ Митний огляд товарів і транспортних засобів є однією з фактичних форм проведення митного контролю та являє собою адміністративну дію посадових осіб митних органів, що полягає у перевірці зовнішнього вигляду багажу фізичних осіб, транспортних засобів, вантажних ємностей, митних пломб, печаток та інших засобів ідентифікації, без відкриття вантажних приміщень, тари або упаковки на предмет встановлення законності їх переміщення через митний кордон.
- ▶ За результатами огляду в разі необхідності може складатися акт за встановленою формою або проставляється відмітка на транспортному документі. До митного огляду відноситься огляд товарів і транспортних засобів, пов'язаний із зняттям пломб, печаток та інших засобів ідентифікації товарів, розкриттям упаковки товарів або вантажного приміщення транспортного засобу, або ємностей, контейнерів та інших місць, де знаходяться або можуть знаходитися товари.
- ▶ Для виявлення прихованого переміщення товарів проводиться перевірка вантажних місць, конструктивних особливостей транспортних засобів, з метою виявлення схованок, сховищ, в яких можуть бути заховані предмети.
- ▶ Для виконання цілей митного огляду застосовуються технічні засоби митного контролю, а також такі способи, як проколювання, розбирання конструктивних деталей, вузлів і агрегатів, порушення цілісності предмета чи його частини. За результатами митного огляду складається акт за встановленою формою.

- ▶ Огляд товарів, транспортних засобів комерційного призначення, пред'явлених митному органу (у тому числі для перерахунку та зважування), проводиться в можливо короткий строк після прийняття рішення про його проведення.
- ▶ За результатами застосування системи управління ризиками огляд товарів, транспортних засобів комерційного призначення може бути ідентифікаційним - без розкриття пакувальних місць і без обстеження транспортного засобу, частковим - з розкриттям до 20 відсотків пакувальних місць і вибіркоvim обстеженням транспортного засобу та повним - з розкриттям до 100 відсотків пакувальних місць та поглибленим обстеженням транспортного засобу.

За письмовим рішенням керівника митного органу або його заступника огляд товарів, транспортних засобів комерційного призначення може також проводитися, якщо:

- ▶ 1) митна декларація не подана декларантом протягом строку, встановленого [статтею 263](#) цього Кодексу, за наявності достатніх підстав вважати, що ці товари переміщуються через митний кордон України з порушенням норм цього Кодексу та інших законів з питань митної справи;
- ▶ 2) товари виявлено (знайдено) під час здійснення митного контролю в зонах митного контролю та/або транспортних засобах, що перетинають митний кордон України, і їх власник невідомий;
- ▶ 3) декларантом не виконуються обов'язки, встановлені [статтею 266](#) цього Кодексу.

- ▶ Перегляд товарів, транспортних засобів комерційного призначення проводиться у разі виявлення пошкодження або втрати митного забезпечення, накладеного на зазначені товари, транспортні засоби, чи за наявності інших видимих ознак можливого несанкціонованого доступу до товарів, що перебувають під митним контролем. Витрати, пов'язані з проведенням такого переогляду, несе декларант.
- ▶ Крім випадків, зазначених вище, огляд (перегляд) товарів, транспортних засобів комерційного призначення може проводитися за наявності достатніх підстав вважати, що переміщення цих товарів, транспортних засобів через МИТНИЙ кордон України здійснюється поза митним контролем або з приховуванням від митного контролю.
- ▶ Отримана від правоохоронних органів офіційна інформація опрацьовується митними органами самостійно із застосуванням системи управління ризиками. Вичерпний перелік відповідних підстав визначається Кабінетом Міністрів України. З метою проведення огляду (переогляду) товарів посадові особи митних органів самостійно вживають заходів, передбачених цим Кодексом, на всій митній території України, включаючи зупинення транспортних засобів для проведення їх огляду (переогляду) в межах КОНТРОЛЬованого прикордонного району та прикордонної смуги. Такий огляд (перегляд) проводиться за рахунок органу, з ініціативи або на підставі інформації якого прийнято рішення про його проведення. Якщо в результаті проведення огляду (переогляду) виявлено факт незаконного переміщення товарів, транспортних засобів комерційного призначення через МИТНИЙ кордон України, витрати, пов'язані з проведенням огляду (переогляду), відшкодовуються декларантом.

- ▶ Огляд (перегляд) товарів, транспортних засобів комерційного призначення здійснюється у присутності особи, яка переміщує ці товари, транспортні засоби через митний кордон України чи зберігає товари під митним контролем, а у разі її відсутності - за умови залучення не менше ніж двох понятих. Як поняті запрошуються особи, не заінтересовані у результатах огляду (перегляду). Працівники митних органів не можуть бути понятими.

За результатами митного огляду (переогляду) складається акт огляду (переогляду) у двох примірниках, в якому зазначаються відомості про:

- ▶ 1) посадових осіб митного органу, які здійснювали огляд (переогляд), та осіб, які були присутні під час його проведення;
- ▶ 2) підстави проведення огляду (переогляду) за відсутності особи, яка переміщує товари, транспортні засоби комерційного призначення через митний кордон України чи зберігає товари під митним контролем;
- ▶ 3) обсяг здійснення огляду (переогляду) та результати його проведення;
- ▶ 4) інші відомості, що стосуються товарів, транспортних засобів комерційного призначення, огляд (переогляд) яких проводився.

Акт огляду (переогляду) засвідчується відбитком особистої номерної печатки посадової особи митного органу, яка проводила огляд (переогляд).

Один примірник акта передається (надсилається) особі, яка переміщує товари через митний кордон України чи зберігає товари під митним контролем.

Огляд та переогляд ручної поклажі, багажу

- ▶ Якщо є підстави вважати, що в ручній поклажі або багажі громадянина переміщуються через митний кордон України, у тому числі транзитом, товари, які підлягають обліку і заходам офіційного контролю, чи товари, при митному оформленні яких справляються митні платежі, а також товари, переміщення яких через митний кордон України заборонено або обмежено, митний орган має право провести огляд, а в разі необхідності - і переогляд ручної поклажі та багажу з їх розпакуванням.
- ▶ Огляд та переогляд ручної поклажі, багажу громадянина здійснюються в присутності цього громадянина.

Огляд та переогляд ручної поклажі, багажу за відсутності громадянина здійснюються:

- ▶ 1) якщо є підстави вважати, що несупроводжуваний багаж містить товари, які становлять небезпеку для життя і здоров'я людей, тварин та рослин, а також довкілля;
- ▶ 2) якщо громадянин не з'явився протягом одного місяця з дня надходження до митниці призначення несупроводжуваного багажу;
- ▶ 3) у разі залишення на території України ручної поклажі, багажу з порушенням зобов'язання про їх транзит через територію України.

Огляд та переогляд ручної поклажі, багажу за відсутності громадянина здійснюються в присутності представників підприємства, що здійснює перевезення, пересилання ручної поклажі та багажу чи їх зберігання.

Про здійснення огляду та переогляду складається акт, форму якого встановлює центральний орган виконавчої влади, що забезпечує формування та реалізує державну фінансову політику.

Один примірник акта огляду (переогляду) передається громадянину або представнику підприємства, що здійснює перевезення, пересилання ручної поклажі та багажу чи їх зберігання.

Особистий огляд

- ▶ Особистий огляд як виняткова форма митного контролю проводиться за письмовим рішенням керівника митного органу або його заступника, якщо є достатні підстави вважати, що громадянин, який прямує через митний кордон України чи перебуває в зоні митного контролю або у транзитній зоні міжнародного аеропорту, приховує предмети контрабанди чи товари, які є безпосередніми предметами порушення митних правил або заборонені для ввезення в Україну, вивезення з України чи транзиту через територію України.
- ▶ Перед початком огляду посадова особа митного органу повинна пред'явити громадянину письмове рішення керівника митного органу або його заступника, ознайомити громадянина з його правами та обов'язками під час проведення такого огляду і запропонувати добровільно видати приховані та/або не задекларовані товари.
- ▶ Факт ознайомлення громадянина з рішенням про проведення особистого огляду засвідчується посадовою особою митного органу відповідним написом на рішенні про проведення такого огляду. У разі відмови громадянина від добровільної видачі прихованих та/або не задекларованих товарів на рішенні про проведення особистого огляду робиться відповідний запис, завірений підписом посадової особи митного органу, яка пред'являла зазначене рішення громадянину.

Громадянин, стосовно якого здійснюється особистий огляд, має право:

- ▶ 1) до початку проведення особистого огляду ознайомитися з рішенням про проведення особистого огляду та порядком його проведення;
- ▶ 2) ознайомитися із своїми правами та обов'язками під час проведення особистого огляду;
- ▶ 3) надавати пояснення та заявляти клопотання;
- ▶ 4) добровільно видати товари, що переміщуються ним через митний кордон України з порушенням вимог законодавства з питань митної справи;
- ▶ 5) робити заяви з обов'язковим внесенням їх посадовою особою митного органу, яка проводить особистий огляд, до протоколу проведення такого огляду;
- ▶ 6) користуватися рідною мовою та послугами перекладача;
- ▶ 7) ознайомитися з актом проведення особистого огляду після його складення та зробити заяву, яка підлягає внесенню до акта;
- ▶ 8) оскаржувати рішення, дії митного органу щодо проведення такого огляду.

- ▶ Особистий огляд проводиться в ізольованому приміщенні, що відповідає встановленим санітарно-гігієнічним вимогам, посадовою особою митного органу однієї статі з громадянином, стосовно якого проводиться особистий огляд, у присутності не менш як двох понятих тієї самої статі. Як поняті запрошуються особи, не заінтересовані у результатах огляду. Понятими не можуть бути родичі особи, яка підлягає особистому огляду, та працівники митних органів. Доступ до приміщення, де проводиться огляд, громадян, які не беруть участі в ньому, і можливість спостерігати за проведенням огляду з боку таких громадян мають бути виключені. Обстеження органів тіла громадянина, який підлягає особистому огляду, проводиться виключно медичним працівником.
- ▶ Під час проведення особистого огляду складається протокол за формою, що встановлюється центральним органом виконавчої влади, що забезпечує формування та реалізує державну фінансову політику.
- ▶ Протокол підписується посадовою особою митного органу, яка проводила огляд, громадянином, який пройшов особистий огляд, поняtimi, які були присутні під час огляду, а в разі обстеження медичним працівником - і цим працівником. Громадянин, який пройшов особистий огляд, має право зробити заяву з обов'язковим занесенням її до протоколу.
- ▶ Копія протоколу надається громадянinові.
- ▶ Особистому огляду не підлягають Президент України, Голова Верховної Ради України, народні депутати України, Прем'єр-міністр України, Перший віце-прем'єр-міністр України, Голова та судді Верховного Суду, Голова та судді Конституційного Суду України, Міністр закордонних справ України, Генеральний прокурор та члени їхніх сімей, які прямують разом з ними.

Облік товарів, транспортних засобів, що переміщуються через митний кордон України

- ▶ Відповідно до ст. 341 Митного кодексу України облік товарів, транспортних засобів, що переміщуються через митний кордон України, здійснюється митним органом з метою проведення їх митного контролю. Облік товарів, транспортних засобів, що переміщуються через митний кордон України, здійснюється на підставі митних декларацій на товари та національних реєстраційних документів транспортних засобів. Облік товарів, що переміщуються через митний кордон України трубопровідним транспортом та лініями електропередачі, здійснюється з використанням відповідних приладів обліку. Порядок здійснення митними органами обліку товарів, транспортних засобів, що переміщуються через митний кордон України, та форми документів для здійснення такого обліку, у тому числі в електронній формі, визначаються центральним органом виконавчої влади, що забезпечує формування та реалізує державну фінансову політику.
- ▶ Аналогічної форми митного контролю немає в митному законодавстві Євросоюзу. Відсутня дана форма митного контролю й у Кіотській конвенції. Аналіз змісту ст. 341 Митного кодексу України говорить про те, що реєстрація товарів і транспортних засобів, як реалізація форми митного контролю облік товарів і транспортних засобів зводиться тільки для відомчої реєстрації товарів і транспортних засобів для послідуочого здійснення їх митного контролю.

Усне опитування громадян та посадових осіб підприємств

- ▶ Стаття 342 Митного кодексу України передбачає проведення усного опитування громадян та посадових осіб підприємств як однієї з форм митного контролю. Відповідно до норм цієї статті: 1) для забезпечення митного контролю посадовими особами митних органів може проводитися усне опитування громадян та посадових осіб підприємств; 2) усне опитування громадян та посадових осіб підприємств під час здійснення митного контролю - це отримання посадовою особою митного органу інформації, що має значення для здійснення митного контролю, від осіб, які володіють такою інформацією; 3) у разі необхідності під час проведення усного опитування складається протокол, форма якого затверджується центральним органом виконавчої влади, що забезпечує формування та реалізує державну фінансову політику.
- ▶ Про складення протоколу особа, яка опитується, попереджається перед початком опитування. Проведення усного опитування не супроводжується складанням окремої форми протоколу (доречі, форма протоколу усного опитування, так й не була розроблена Державною митною службою України), тому що його складання - це проведення письмового опитування. Письмове опитування -- це інша форма митного контролю, що може здійснюватися без попереднього усного опитування і для реалізації якої потрібна уніфікована форма протоколу проведення письмового опитування (одержання пояснень). Відповідно до наказу Міністерства фінансів України від 31.05.2012 р. № 652 «Про затвердження форм процесуальних документів у справах про порушення митних правил» передбачено використовувати форму протоколу - протокол опитування, який складається в справі про порушення митних правил для з'ясування обставин, які стосуються справи про порушення митних правил.

Огляд територій та приміщень складів тимчасового зберігання, митних складів, магазинів безмитної торгівлі, територій вільних митних зон та інших місць, де знаходяться товари, транспортні засоби комерційного призначення, що підлягають митному контролю, чи провадиться діяльність, контроль за якою покладено на митні органи

- ▶ Огляд територій та приміщень складів тимчасового зберігання, митних складів, магазинів безмитної торгівлі, територій вільних митних зон та інших місць, де знаходяться товари, транспортні засоби комерційного призначення, що підлягають митному контролю, чи провадиться діяльність, контроль за якою покладено на митні органи (крім житла громадян), може здійснюватися посадовими особами митного органу за письмовим рішенням керівника цього органу або особи, яка його заміщує, з метою: а) перевірки законності ввезення товарів, транспортних засобів на митну територію України, дотримання порядку їх ввезення, а також правильності нарахування та повноти сплати митних платежів; б) перевірки відповідності фактичної кількості ввезених товарів, транспортних засобів комерційного призначення відомостям, заявленим у митній декларації; в) перевірки дотримання встановлених Митним кодексом України та іншими законами України правил провадження діяльності, контроль за якою покладено на митні органи.
- ▶ За результатами огляду, посадовою особою митного органу складається акт, один примірник якого вручається відповідно особі, у володінні (користуванні) якої перебуває територія, особі, відповідальній за експлуатацію складу організації - отримувача гуманітарної допомоги, утримувачеві складу тимчасового зберігання, митного складу, магазину безмитної торгівлі або уповноваженій ним особі, керівникові чи заступнику керівника органу управління відповідної спеціальної (вільної) економічної зони.

- ▶ Огляд повинен здійснюватися не більш як протягом одного дня, якщо інше не встановлено законодавством. У разі потреби, за письмовим рішенням керівника цього органу або особи, яка виконує його обов'язки, огляд може бути продовжено, але не більш як на п'ять днів.

Перевірка обліку товарів, транспортних засобів комерційного призначення, що переміщуються через митний кордон України та/або перебувають під митним контролем

Перевірка обліку товарів, транспортних засобів комерційного призначення, що переміщуються через митний кордон України та/або перебувають під митним контролем, - це проведення митними органами дій щодо встановлення відповідності документації про зазначені товари, транспортні засоби комерційного призначення вимогам, встановленим цим Кодексом та іншими законами України з питань митної справи.

Перевірка обліку товарів, транспортних засобів комерційного призначення, що перебувають під митним контролем, як форма митного контролю здійснюється стосовно:

- ▶ 1) підприємств, які здійснюють види діяльності, зазначені у [статті 404](#) цього Кодексу;
- ▶ 2) підприємств, які застосовують спрощення відповідно до цього Кодексу;
- ▶ 3) підприємств, які здійснюють операції з товарами, поміщеними у митний режим, що передбачає ведення обліку таких товарів.

За результатами перевірки обліку товарів, транспортних засобів комерційного призначення, що перебувають під митним контролем, посадовими особами митного органу складається акт, один примірник якого надається керівнику підприємства, що перевірялося.

Пост-митний контроль

Для цілей пост-митного контролю митні органи мають право перевіряти:

- ▶ правильність, точність, повноту та достовірність інформації, що міститься у митній декларації, митне оформлення якої завершено;
- ▶ наявність, точність, правильність і достовірність документів, на підставі яких товари поміщені у відповідні митні режими, а також існування, справжність, правильність і дійсність будь-якого підтвердного документа, у тому числі шляхом перевірки облікових записів підприємства та іншої документації щодо операцій із відповідними товарами або щодо попередніх та/або наступних комерційних операцій із такими товарами після їх випуску;
- ▶ законність ввезення (пересилання) товарів на митну територію України, вивезення (пересилання) товарів за межі митної території України;
- ▶ своєчасність, достовірність, повноту нарахування та сплати митних та інших платежів, а також пені, контроль за справлянням яких покладено на митні органи.

Пост-митний контроль здійснюється шляхом проведення:

- ▶ доперевірочного аналізу митних декларацій, митне оформлення яких завершено;
- ▶ документальних перевірок дотримання вимог законодавства України з питань митної справи, у тому числі своєчасності, достовірності, повноти нарахування та сплати митних платежів.

- ▶ Митний орган має право надсилати декларанту, утримувачу митного режиму, а також іншим особам, державним органам, установам та організаціям, у розпорядженні яких перебуває або може перебувати інформація про операції з товарами, що потребує підтвердження щодо зовнішньоекономічних операцій, письмовий запит з переліком документів, інформації (відомостей), пояснень та їх документального підтвердження, які необхідно надати для здійснення пост-митного контролю.
- ▶ Митний орган також має право направляти запити щодо надання інформації про зовнішньоекономічні операції, які здійснювалися за участю суб'єктів зовнішньоекономічної діяльності - резидентів України, уповноваженим органам (організаціям) іноземних держав.
- ▶ Особи, зазначені в абзаці першому цієї частини, зобов'язані надати інформацію (відомості), документи та пояснення, визначені в запиті митного органу, протягом 15 календарних днів з дня, наступного за днем отримання такого запиту, в тому числі:
 - ▶ 1) оригінали документів, що підтверджують походження товарів, сертифікати відповідності, висновки експертиз, лабораторних досліджень;
 - ▶ 2) засвідчені в установленому порядку копії на паперових носіях або електронні (скановані) копії, на які накладено електронний підпис особи, якій було направлено запит (повідомлення) митного органу згідно з абзацом першим цієї частини.

- ▶ У разі виявлення за результатами проведеного доперевірочного аналізу митних декларацій, митне оформлення яких завершено, невідповідностей в документах, інформації (відомостях), отриманих на запит митного органу згідно із частиною четвертою цієї статті, така інформація враховується у системі управління ризиками, з урахуванням якої митні органи приймають рішення щодо:
 - ▶ 1) проведення документальної перевірки за наявності підстав, визначених [статтею 346](#) або [351](#) цього Кодексу;
 - ▶ 2) направлення інформації про виявлені невідповідності державному органу, установі та організації, уповноваженій на здійснення дозвільних або [контрольних](#) функцій щодо переміщення товарів, транспортних засобів комерційного призначення через [митний](#) кордон України.

- ▶ Направлення митними органами повідомлень про проведення документальної перевірки, запитів, наказів та інших документів, що стосуються проведення пост-митного контролю, здійснюється в один із таких способів:
- ▶ 1) в електронній формі - із використанням систем, що забезпечують функціонування електронних інформаційних ресурсів митних органів, із дотриманням вимог законодавства у сферах електронного документообігу, електронних довірчих послуг та захисту інформації;
- ▶ 2) у паперовій формі - рекомендованим листом із повідомленням про вручення;
- ▶ 3) шляхом вручення під особистий підпис про отримання.

- ▶ Пост-митний контроль припиняється за наявності підстав, передбачених для припинення податкового обов'язку, визначених відповідно до пункту 37.3 статті 37 Податкового кодексу України.
- ▶ Результати проведених документальних перевірок враховуються автоматизованою системою управління ризиками під час визначення форм та обсягів митного контролю, при митному оформленні товарів, транспортних засобів комерційного призначення, а також з метою планування заходів з моніторингу відповідності.
- ▶ У разі виявлення митним органом під час проведення пост-митного контролю або за його результатами ознак порушень митних правил або контрабанди посадові особи митного органу вживають передбачених законом заходів.
- ▶ Протягом 10 робочих днів з дня завершення пост-митного контролю митний орган повертає оригінали документів декларанту або особі, що їх надала (у разі їх надання).

Опрацювати статті:

- ▶ Ст.335 МКУ за кожним видом транспорту;
- ▶ Ст. 263 МКУ щодо строків подання декларації;
- ▶ Ст. 266 щодо обов'язків декларанта;
- ▶ Ст. 404 видів діяльності підприємств;
- ▶ Ст. 37.3 ПКУ щодо визначення умов для припинення пост-митного контролю.