



Основи дизайну

Українські народні прикраси



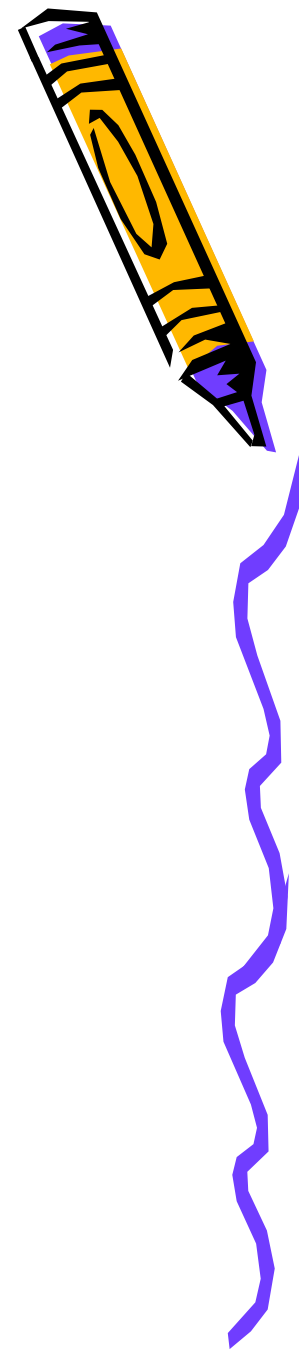
Традиції



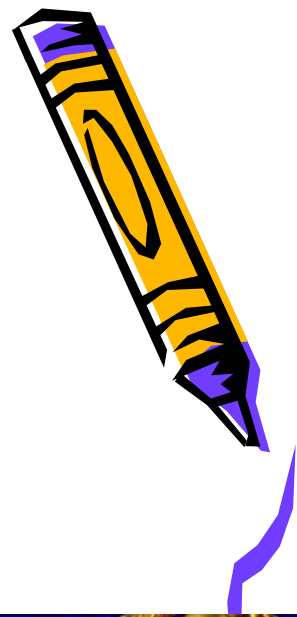
https://www.youtube.com/watch?v=Pf_d_aodBPoI&t=185s



Пряжки. Середина -друга половина II тисячоліття о
н.е.

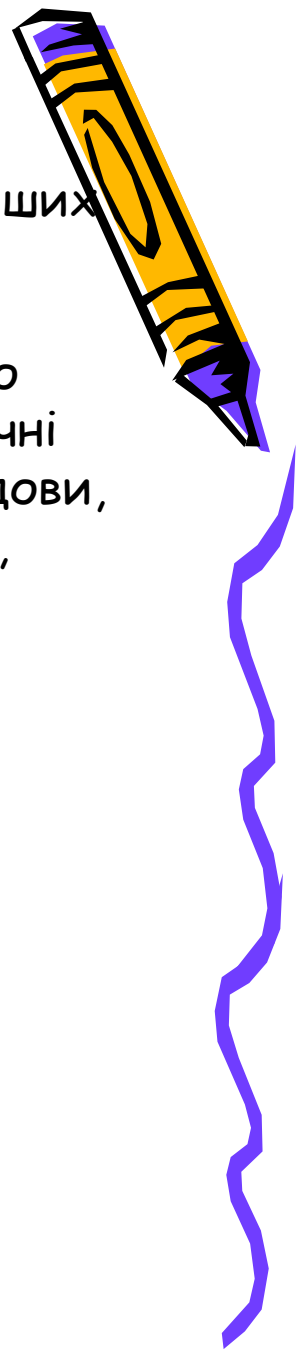


Пектораль



Пектораль

- Скіфська пектораль названа ЮНЕСКО «одним з найвизначніших археологічних відкриттів людства ХХ століття» і має сакральний характер, це реліквія, культова річ ритуального призначення. На пекторалі міститься близько 100 майстерно виконаних фігур. Її композиція відбиває міфи та космогонічні уявлення скіфів, пов'язані з концепцією трьох сфер світобудови, втілених у трьох поясах витвору. У неї безліч інтерпретацій, одна з них:
 - Верхній - світ матеріальний, населений людьми;
 - Нижній - світ потойбічний, населений міфічними істотами;
 - Серединний - невидимий світ, світове дерево, яке в'ється квітковим орнаментом і сполучає обидва світи - Нижній і Верхній, Небо і Землю.



Пектораль

Цікаві факти про скіфську пектораль:

- За підрахунками археологів, скіфській пекторалі понад 2000 років (IV-III ст. до н.е.);
- Середній фриз пекторалі (символ «дерева життя») покривала кольорова емаль, і в давнину фриз мав... жовто-блакитні барви;
- Пектораль складається з понад 160 окремих деталей, які були виготовлені окремо, а потім з'єднані відповідно до задуманої композиційної схеми;
- Три з чотирьох джгутів, які є основою (каркасом) пекторалі - порожністі. Кожен з них складається з двох частин, спаяних настільки ретельно, що місця з'єднання неможливо побачити неозброєним оком. Конструктивний секрет було розкрито тільки за допомогою рентгенівського знімку, зробленого у реставраційному центрі Романо-Германського центрального музею м. Майнц.
- Зображення людей і тварин є горельєфними. Майже на всіх скульптурках із зворотного боку посередині є плавна заглибина, зроблена, вірогідно, з метою економії золота або полегшення прикраси

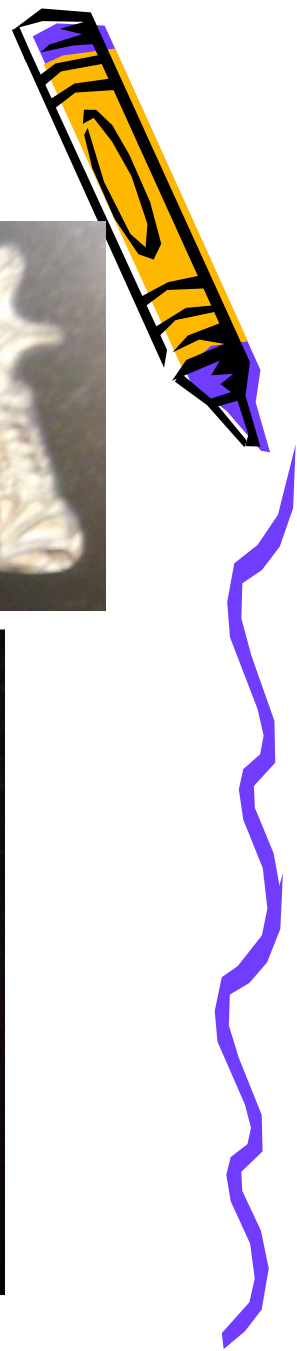
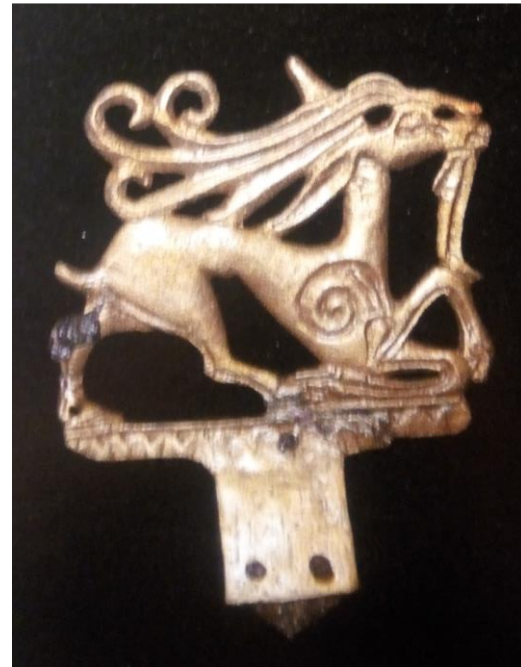


Скіфські чоловічі прикраси

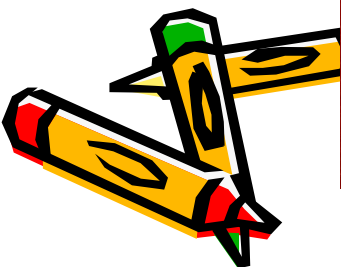
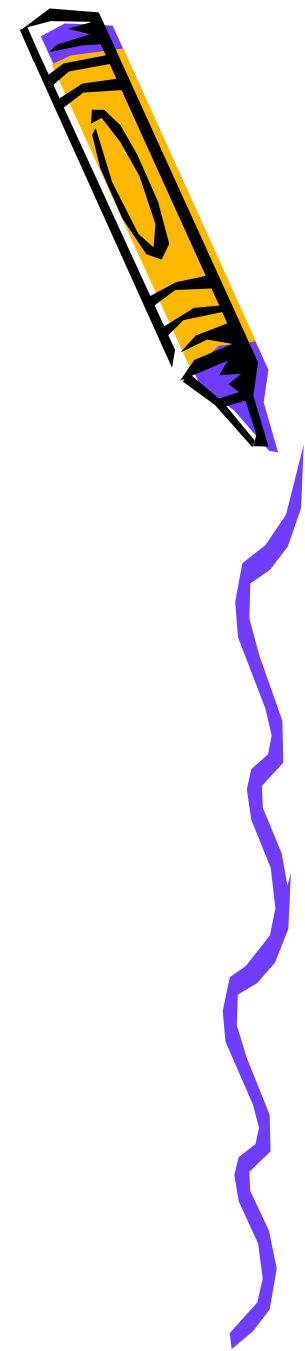
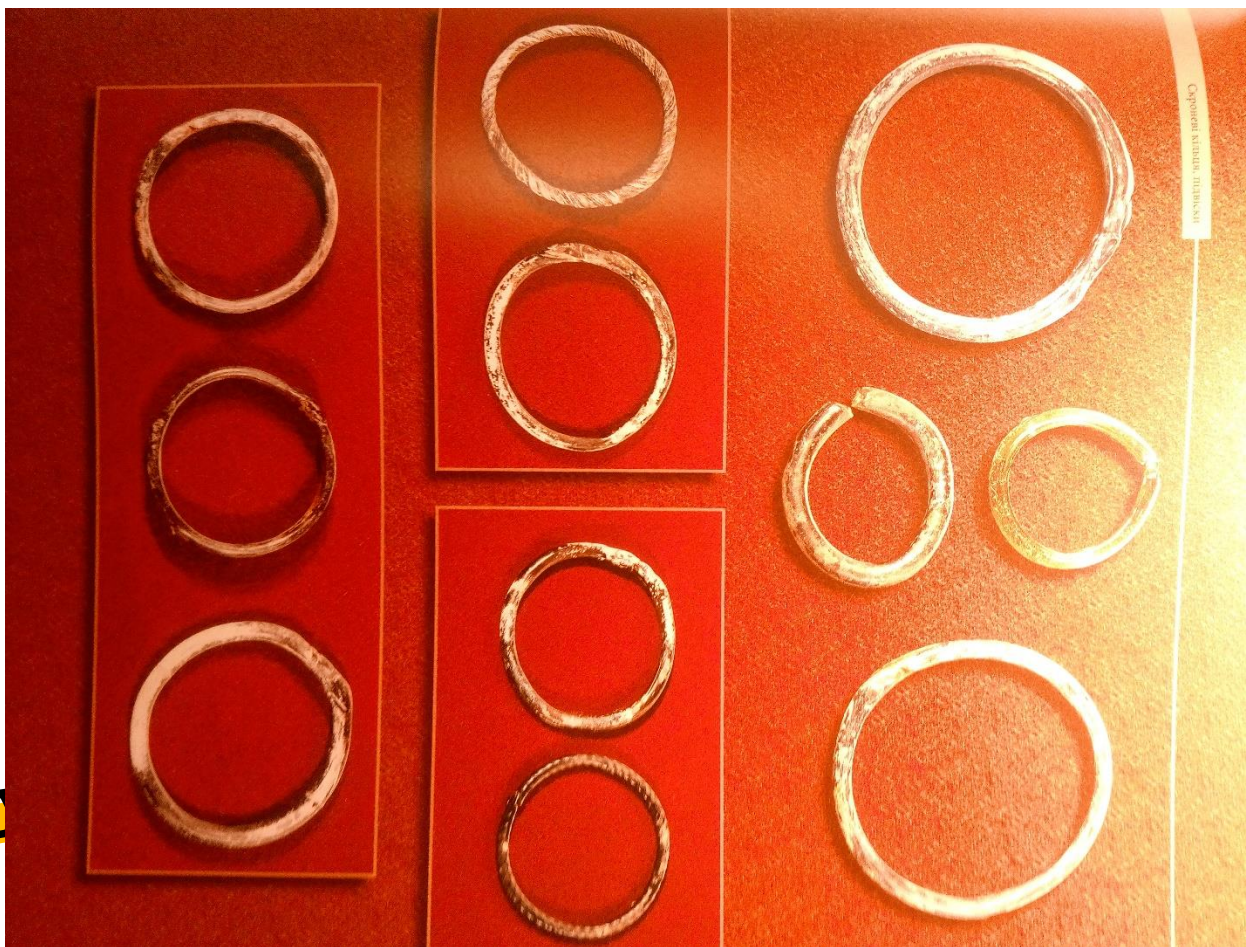


Піхви із золотими накладками
для меча IVст. до н.е.

Золота пластина із зображенням оленя
IVст. до н.е.



Скроневі кільця та підвіски



Намисто: сердолік, скло, склопаста, бурштин
IX - XIII ст.



КОЛТ



Шийна гривна та перстні (X?ст.)



Перстні-сигнети з Поділля XIV-XV ст.; золота печатка із знаком Рюриковичів XII ст.



Українські народні прикраси

- У певні періоди часу розмір, форма, матеріали та сплави намистинок видозмінювались, що свідчить про стрімкий розвиток ювелірного ремесла нашого народу. Деякі прикраси стали не просто частиною однієї зі сторінок історії, а посіли провідне місце серед традиційного колориту української культури



Згарди



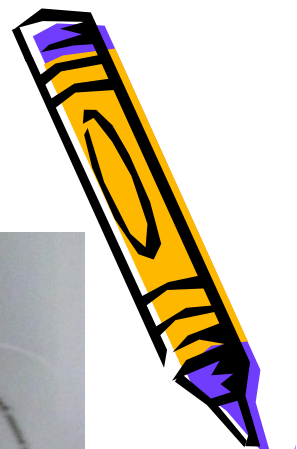
- В давні часи українські жінки дуже часто одягали згарди, адже вони не лише мали привабливий вигляд, а й були наділені властивостями оберегу. Як відомо, згарди прийшли до нас від солярного культу аріїв-рахманів з Карпат. Це дуже особлива прикраса, яка на той час відігравала значну роль у повсякденному житті українців. Замість чарівних намистинок гуцули нанизували у три ряди литі хрестики, а між ними розміщували мідні трубочки чи спіралі, згорнуті в латуні чи міді. До речі, перш за все згарди замовляли, а вже тоді одягали на ланцюжки і проводили ініціацію - обряд, яким юнаків та дівчат переводили у дорослі вікові класи. Кількість таких рядків свідчила про духовний авторитет та значущість мольфара. Згодом згарди втратили свою магічну особливість і їх стали дарувати як жінкам, так і маленьким дітям.



Згарди



ЗГАРДИ



ЗГАРДИ



Згарди на масивному ланцюгу - реткі.
Перша половина XX ст.
Гуцульщина



Намісто металеве - агарди.
Початок XX ст.
Гуцульщина



Салби

- Салба - нашійна прикраса, яка складається із різноманітних монет, що кріпляться на полотняну основу. Подорожуючи, чоловіки збирали заморські «медальйони» та привозили додому. Жінок настільки приваблювали чужоземні монети, що вони вирішили з них створити ось таку прикрасу. Пізніше українці почали додавати до намиста й місцеву валюту.



Шелести

- Шелести (інша назва сороківці) - це металеві буси, які складаються із невеличких дзвіночків. Саме Гуцульщина стала осередком для сороківців. Іноді замість дзвіночків жінки нанизували монети або ж різноманітні медальйони, а між ними одягали спіральні трубки.

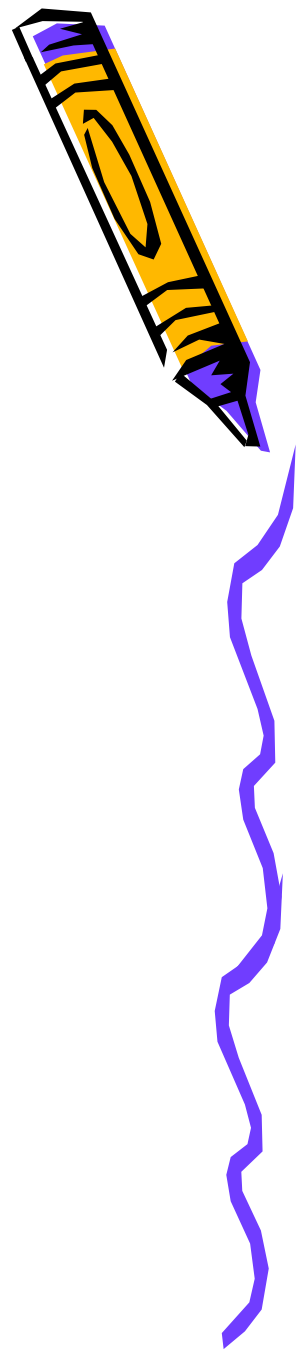


Гердани

- Таку продовгувату прикрасу носили переважно чоловіки, проте згодом гердани почали прикрашати й жіночі вбрання. Інколи українські дівчата вплітали серед бісеру невеличкі люстерка. На Волині, Поділлі та Галичині гердани були досить популярними. Орнамент та візерунок плетіння залежав від певної місцевості українських земель.



Гердани



Пацьорочки

- «Аж ня любиш, як я, щиро, солодкий Василю, то купи ми пацьорочки на біленьку шию», - так в коломийці зверталася юна дівчина до коханого, аби той довів своє щире кохання. Найдорожчими вважались писані торочки, які виготовлялись лише у Венеції - на острові Мурано. Тамтешні майстри перлів віками зберігали технологію виготовлення венеціанського скла, оскільки за розголошення таємниці жорстоко карали. Кожна намистинка власноруч вимальовувалась митцями.



Пацьорки

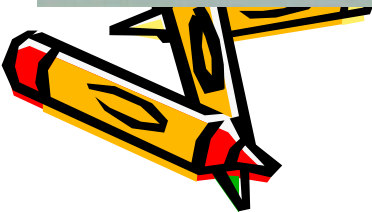


- Намисто "писані пацьорки". Скло, інкрустація, розпис, позолота. Гуцульщина. ХІХ ст.



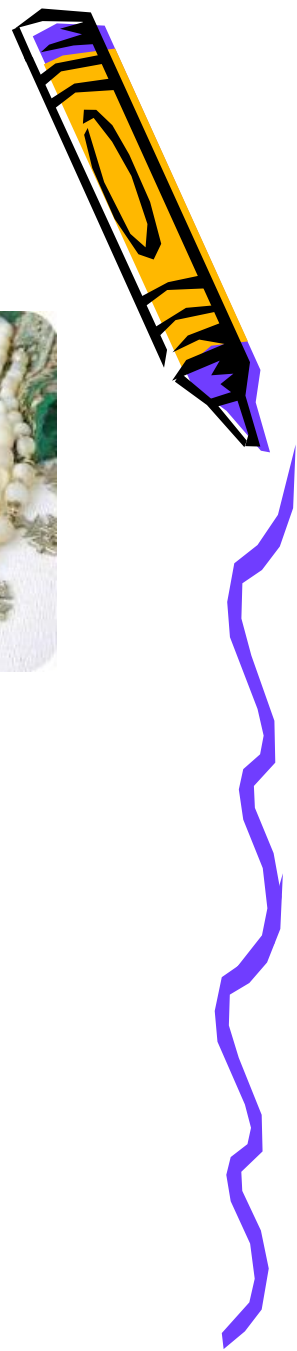


- Намисто весільне. Скло, інкрустація, позолота, срібні монети, мідні дзвіночки "колокільця", латунні застібки-чепраги. Гуцульщина. Друга пол. ХІХ ст.



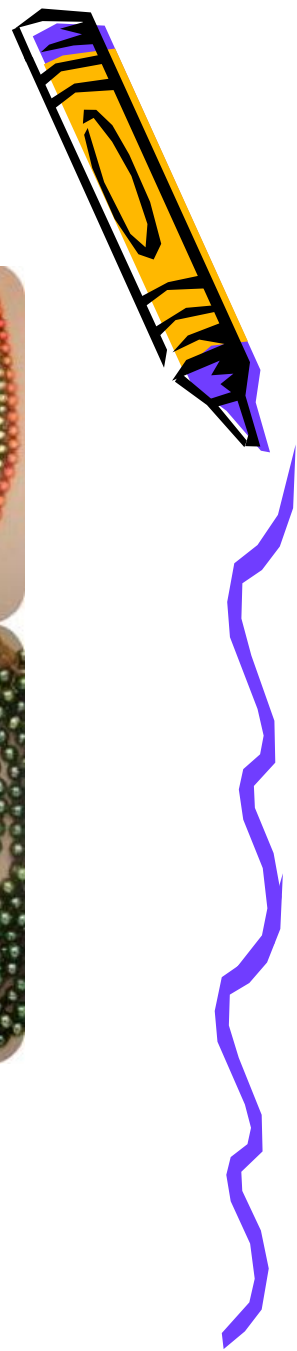
Баламути

- Білі баламути (особлива назва перламутру) втілювали дівочу цноту та красу. Однак вони були не такі популярні, як наприклад прикраси червоного кольору. Дуже часто до намистинок додавали медальйони обереги: іконки, хрести з викарбуваними символами.



Дармовіси

- Буси дармовісів (інколи називають світлячками) чимось нагадують ялинкові прикраси. Зазвичай, на підвіску нанизували намистинки с дутого скла. Трохи пізніше вони набули значної популярності серед українських панянок починаючи з 19-го століття.



Коралі (бунти)



- Червоні бунти являються важливим елементом традиційного вбрання. Прикраса складається з коралових циліндриків, а кількість рядків з намистинками може сягати від 1 до 25. Більш дорожчими вважалися коралі оброблені у вигляді овалів, чи барилець. Дешевші намистинки були досить маленькими та «колючими» і мали циліндричну форму. Дуже часто до коралів додавали буси срібного кольору та різноманітні медальйони. Українці вважали, що бунти були наділені магічними властивостями виліковувати різні хвороби. За повір'ям, якщо нитка на намисті обірветься, то це принесе нещастя господині, а літні жінки взагалі відмовлялись від такої прикраси.



Коралі (бунти)



КОРАЛІ



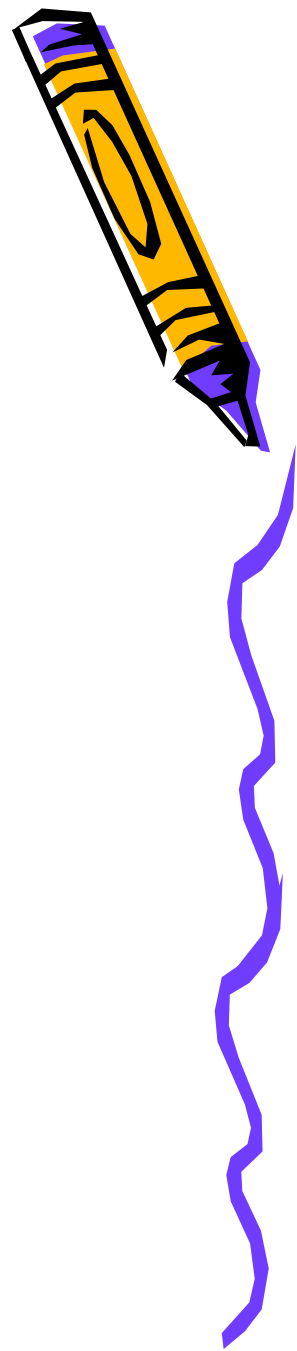
Коралі



Намисто з
"пугвицями".
Корал, метал.
Черкащина. ХІХ ст.



НАМИСТО



Намисто з бурштину



Дукачі



- Дукач - це прикраса, яка має вигляд великої металевої монети з поєднанням невеличкого банта та різноманітним коштовним камінням. Ця прикраса займала центральне композиційне місце серед усього набору намист. За традицією, дукач передавався з покоління у покоління від хрещеного батька до племінниці. Як тільки дівчинці виповнювався рік, їй у подарунок дарували ось таку прикрасу, яку вона мала одягати лише на великі свята.



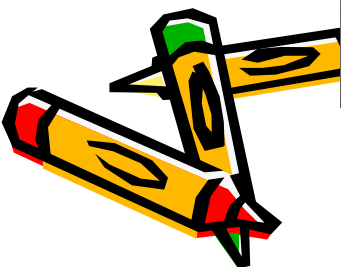
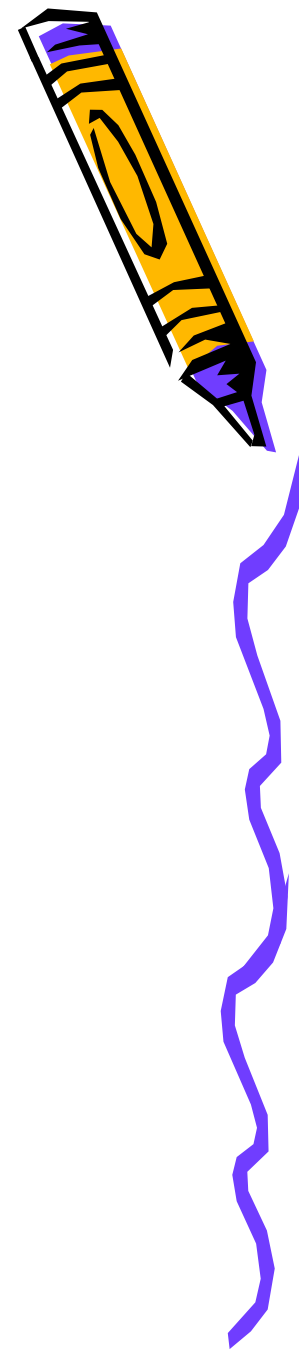
Дукачі



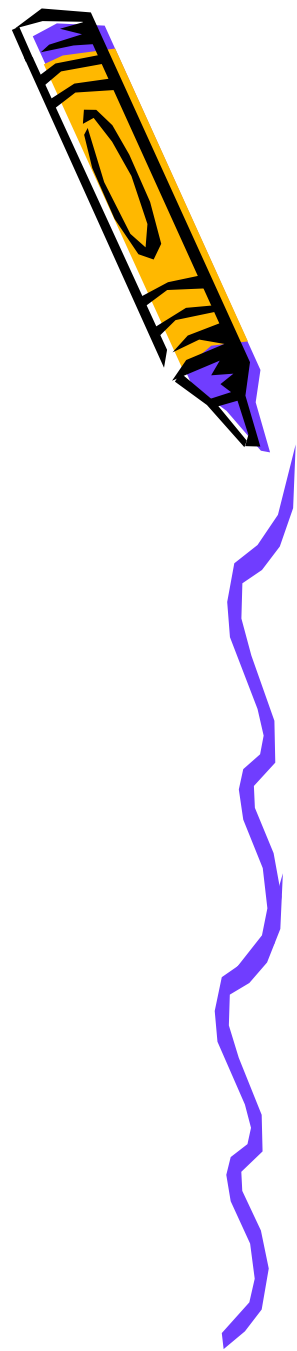
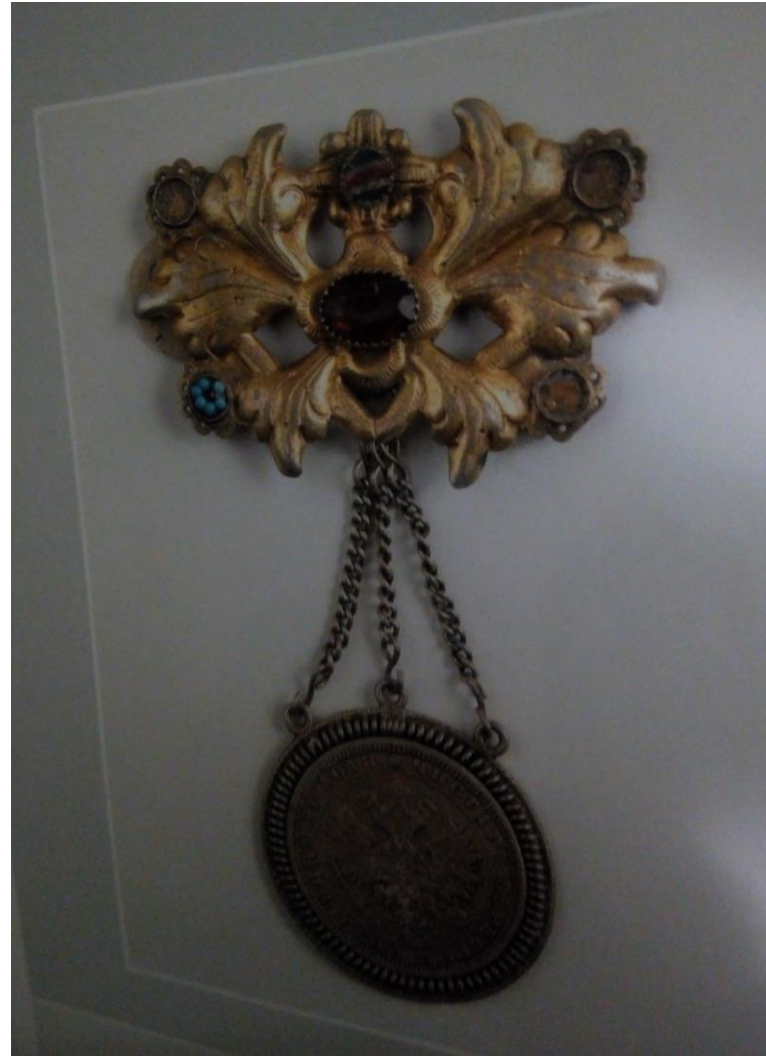
Дукачі



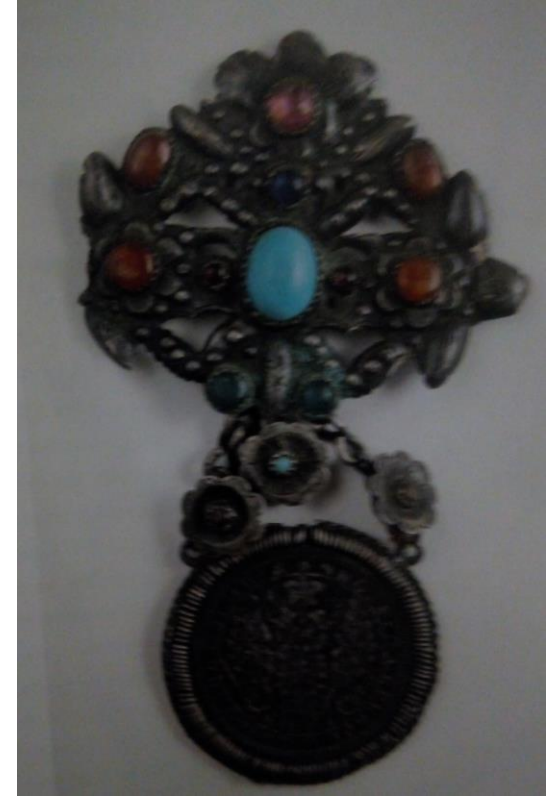
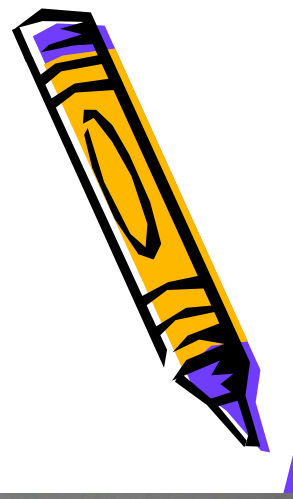
Дукач з бантом



Дукачі



Дукачі



Сережки



Сережка - підвіска
XI-XIII ст.

Зі скарбу на городищі Княжа
Гора, Черкаська область.



Сережка - підвіска
XI-XIII ст.

Зі скарбу, знайденого на городищі
Княжа Гора, Черкаська область
1897 р.





126. Серезки.

- а) Полтавщина. Кін. XVIII ст.*
- б) Черкащина. Поч. XX ст.*
- в) Серезки «калачики з металіками». Черкащина, Кін. XIX ст.*
- г) Черкащина. Кін. XIX ст.*
- д) Чернігівщина. Середина XVIII ст.*
- е) Підвіски до серезок. Чернігівщина. Середина XVIII ст.*

церкви було викопано скарб – близько двохсот пар серезок «змійок», виготовлених зі світлого сріблястого сплаву, що датуються серединою XIX ст.²⁷ Часто вушка припаювали декоративні елементи у вигляді розеток. Іноді розетки були значних розмірів, м'ягку сферичну поверхню і в центрі прикрашали кольоровим камінчиком.

Були також плоскі розетки з розлогими пелюстками і кораліком в центрі²⁸. Замість розетки до вушка прикріплювали іноді випуклу порожнисту півкулячу серезку цієї групи мають просту і чітку будову, перший план в них виступає функціонально-конструктивна частина – вушко, на якому кріпиться декоративний елемент. Пропорції між цими частинами іноді змінювались, і в одних виробках переважає чітка конструктивність, в інших – декоративність. Їх об'ємний лад визначають орнаментальність форм, світлові ефекти рельєфних металевих поверхонь, кольорові вкраплення.

До цього ж типу слід віднести серезки, в якій верхня частина зроблена, як дужка – вушко, а нижня – як півмісяць або півколом вигнута пустотіла трубка («книшники», «калачики», «рогалики»). На різьбах є півки серезок прикріплювали металеві кульки. І верхня прикрашалась ритованим рослинним орнаментом. Форма цих виробів відома серед прикрас давньоруських майстрів, вона нагадує стародавній підвісний лунний, а також конічний місяцевидної форми. В асортименті виробів золотарів Середнього Придніпров'я є ці серезки та металеві пустотілі намистини «рифани»: «пугинці» мають аналогії з формами виробів ювелірів Київської Русі.

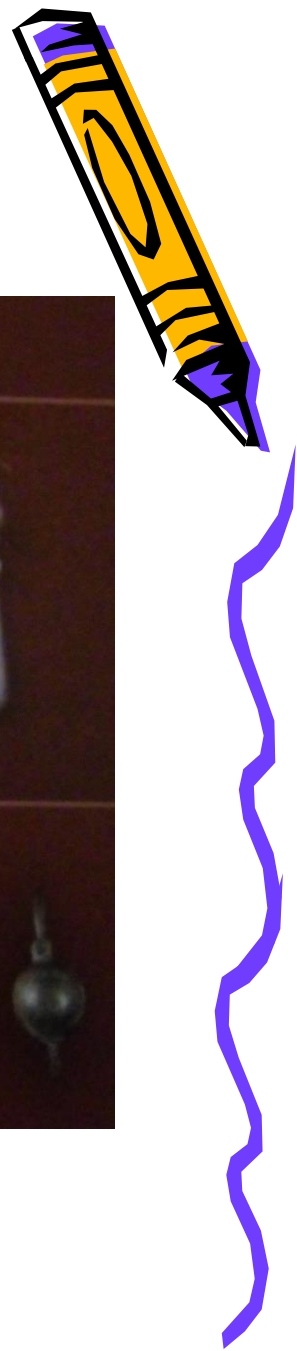
До другого типу належать серезки, які мали вигляд серезки попереднього типу, але до них прикріплювали підвіску: пустотілу каплевидну, у формі кульки, сердечка, хрестика, дрібних намистин коралю, бусини тощо²⁹.

Серезки з орнаментальними шитками і підвісками виділяються значно складнішою будовою, більшими розмірами, активним використанням кольорових вставок зі скла, каменів, намиста, бісеру. Конструктивні

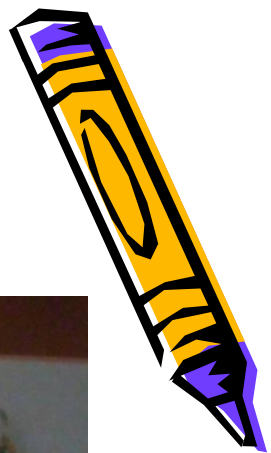
Серезки



СЕРЕЖКИ



СЕРЕЖКИ



Сучасні українські прикраси



Сучасні українські прикраси



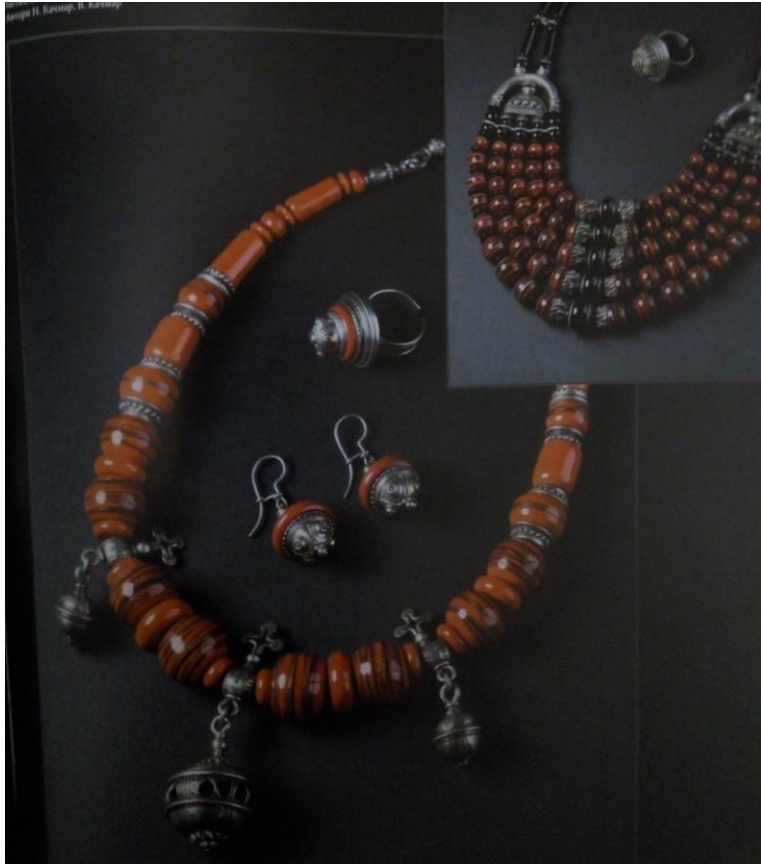
- Каблучка Царівна-Лебідь: біле золото, діаманти (2,5 тис. - рекорд книги рекордів Гіннеса)



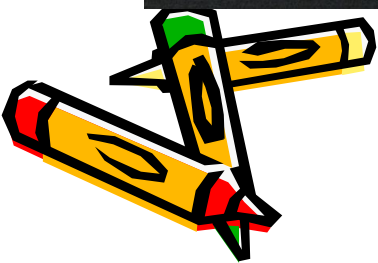
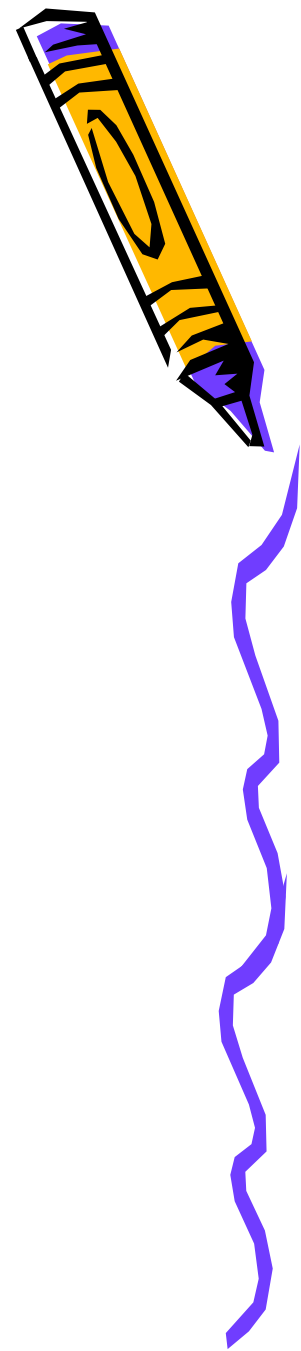
Прикраси Качмар



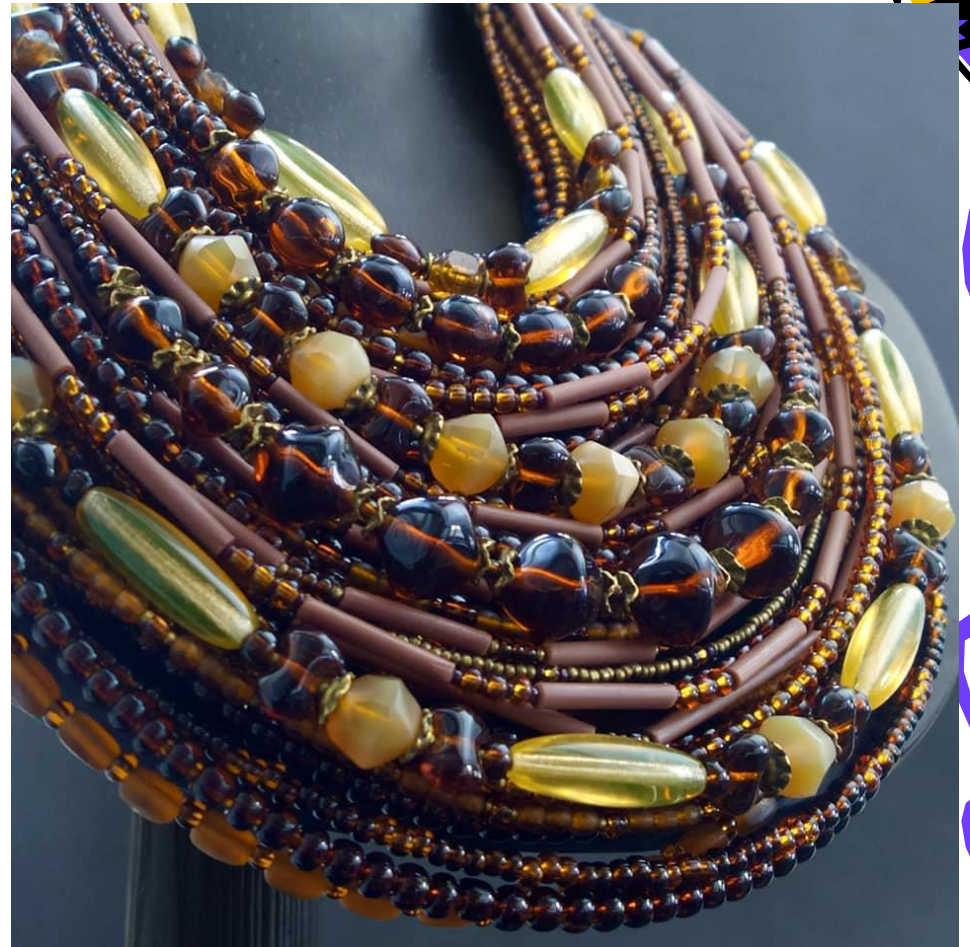
Сучасні українські прикраси



Прикраси Качмар. Обереги

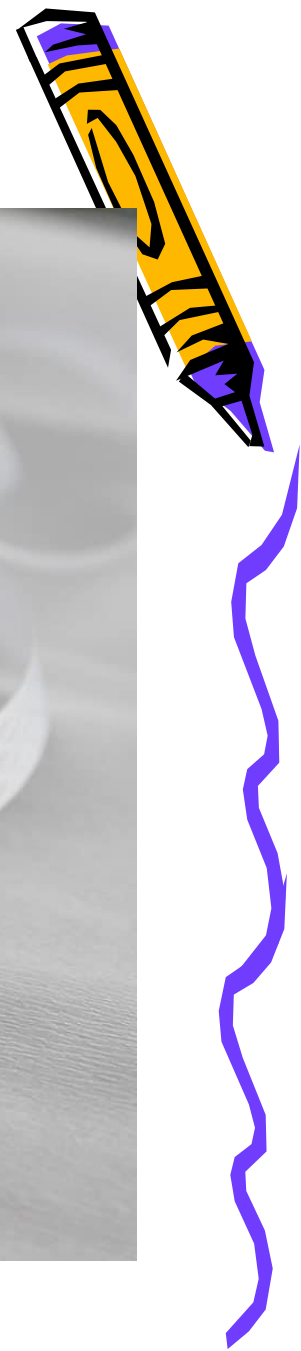


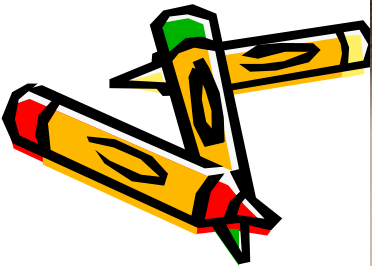
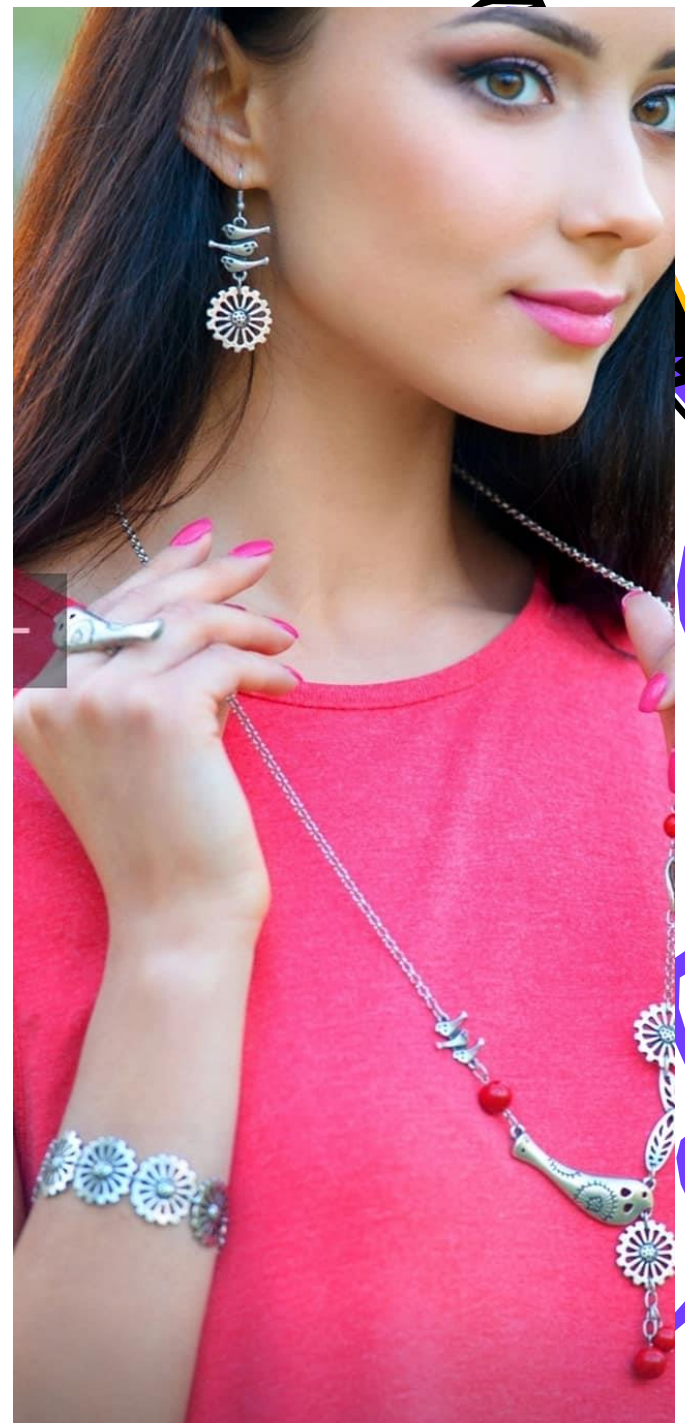
Прикраси Качмар





Скіфська етніка





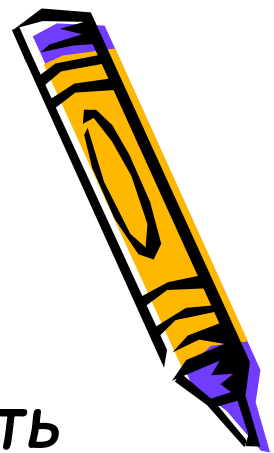




- Наші предки залишили по собі справжній скарб ювелірного мистецтва. Нам варто пам'ятати культурні спадщини нашого славетного народу. Адже це історія, а *«хто не знає своєї історії - той не має майбутнього»*.



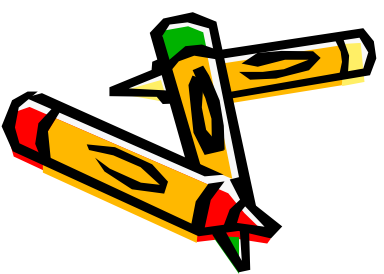
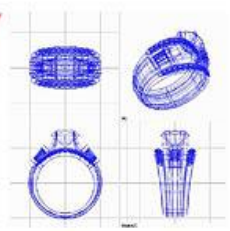
Дизайн ювелірних виробів



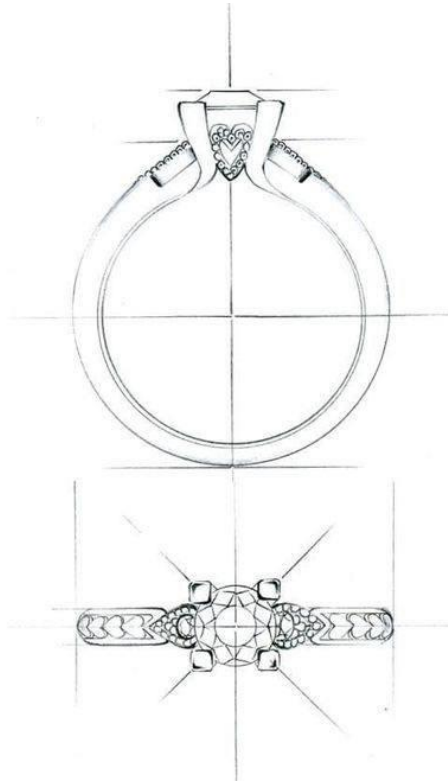
- Дизайн ювелірних виробів – це область промислового дизайну, що знаходиться на стику естетики і технології виробництва. Як і в будь-якому сучасному промдизайне, дизайн прикрас або дизайн малих форм є складним з точки зору виконання завданням. При проектуванні ювелірних прикрас використовуються стандартні підходи до дизайну:



Дизайн ювелірних виробів



Референс щодо створення ескізів прикрас



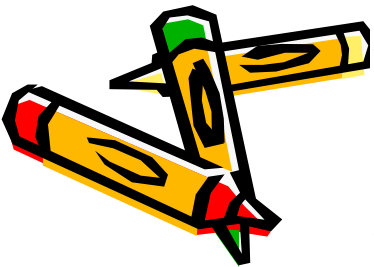
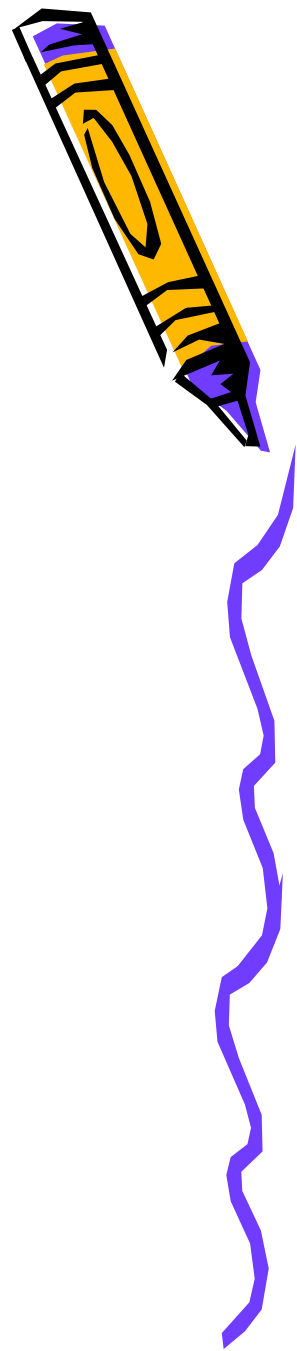
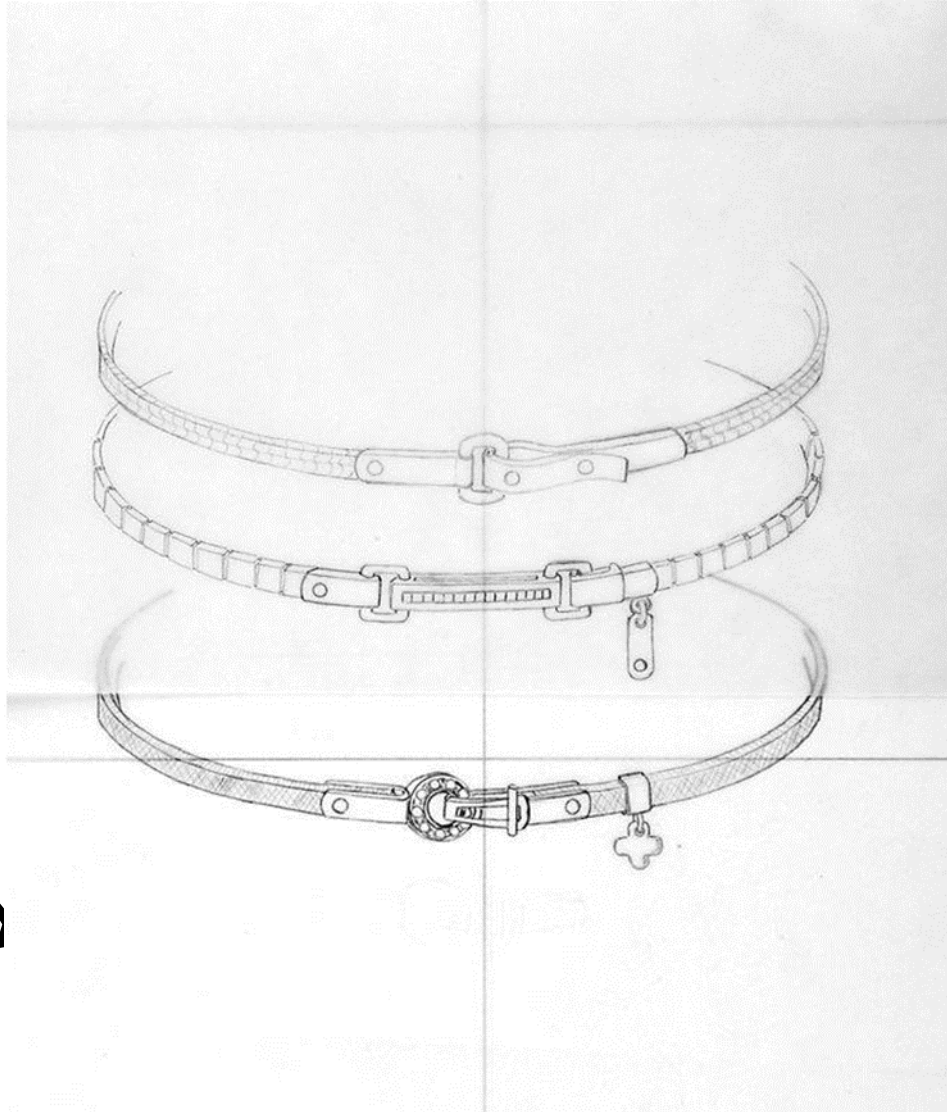
Референс щодо створення ескізів прикрас



Adobe Stock | #193875629



Референс щодо створення ескізів прикрас



Дизайн ювелірних виробів



- Генерація ідеї - це один з найбільш складних етапів. Адже ідеї правлять світом, а не гроші. Саме тому наші дизайнери закінчували училища Фаберже і Стогановское. Самий складний і важливий етап у проектуванні — саме ідея. Всі помилки, допущені на стадії етапу синтезу ідеї — дуже дорого виправляти.
- Концептуальне опрацювання - мало створити ідею прикраси, потрібно зібрати комплекс ідей і синтезувати комплексну концептуальну модель майбутньої прикраси.



Дизайн ювелірних виробів



- Ескізне проектування або ескізування - створення декількох ескізів майбутнього прикраси на основі ідей, які народилися на попередніх двох етапах



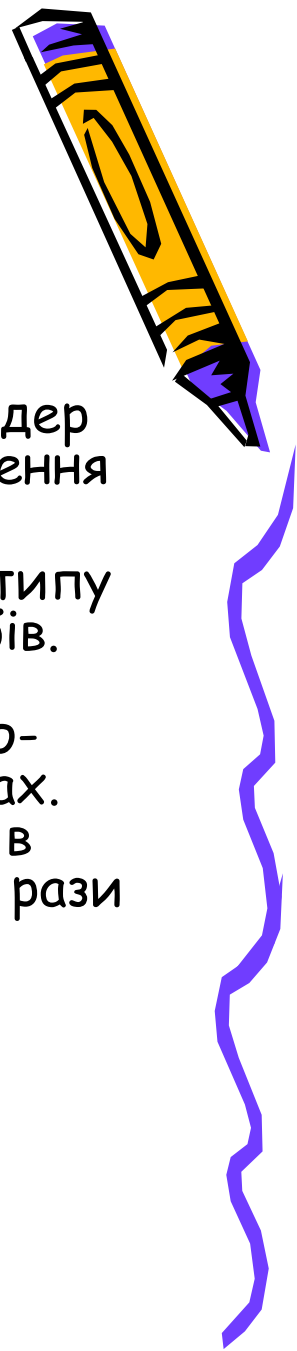
Дизайн ювелірних виробів



- Створення макета прикраси - іноді після ескізу прикраси ще не зрозуміло, як буде виглядати об'єкт в реальному світі. Тут нам на допомогу приходить модельний пластилін і віск. З якого легко ліпляться і вирізаються начерки форм проєктованої прикраси. У дизайні ювелірних прикрас віск взагалі використовується повсюдно. Існує безліч різновидів ювелірного воску.
- Створення тривимірної моделі прикраси - в сучасній ювелірній галузі використовується вся міць сучасних САПР (Систем Автоматизованого Проектування) і CAD/CAM/CAE-систем. В трьох словах створення 3D моделі прикраси зводиться до візуалізації поверхонь, елементів виробу і деталей в комп'ютері. У комп'ютері проводиться аналіз майбутньої моделі на технологічність. Застосування САПР в дизайні прикрас дало потужний поштовх до розвитку галузі.



Дизайн ювелірних виробів



- Візуалізація ювелірного прикраси – в просторіччі рендер або рендеринг. Створення фотореалістичного зображення прикраси.
- Прототипування – створення повнорозмірного прототипу прикраси фінальний етап в дизайні ювелірних виробів. Зазвичай використовується технології швидкого прототипування на тривимірних принтерах, фрезерно-координатних верстатах і фото-полімерних принтерах. На виході виходить модель або воску (восковка) або в полімері. Полімери використовуються в ювлеирке в рази та десятки разів рідше ніж віск.
- Після прототипування можна приступати до виготовлення або тиражування ювелірного виробу.



Основні етапи до створення воскової моделі

- Уявімо, що ескіз створений і можна його матеріалізувати. В заводських умовах сьогодні це здійснюється, як правило, на 3D-принтерах. Якщо з простою моделлю пристрій може впоратися за кілька годин, то складні, химерні, візерункові, як прототип представленої нижче брошки, можуть завантажити машину роботою на кілька діб.

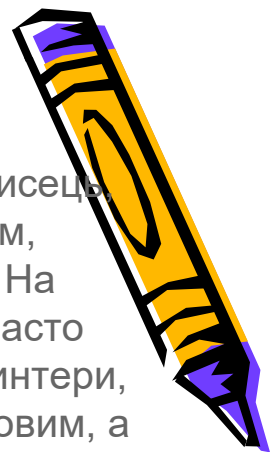


Срібна брошка
«Павлін» з міксом
напівдорогоцінного
каміння

<https://sribniyvik.ua/ua/serebrjanaja-brosh-s-miksom-poludragocennyh-kamnej-td0040-miks-b.html>

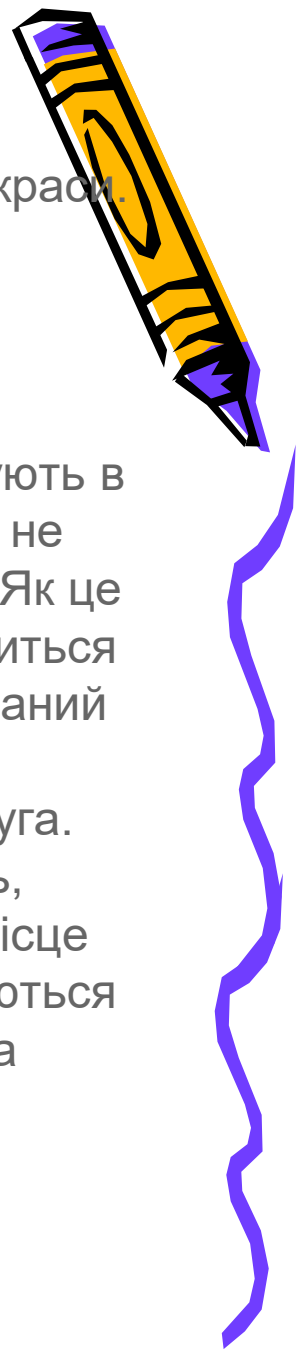


- Для ювеліра, який створює поштучні вироби, 3D-принтер не обов'язковий – він відразу втілює ідеї за допомогою благородних металів і каміння. Він, як живописець, всі штрихи визначає сам, тільки реалізує їх зовсім іншими способами: куванням, паянням, згинанням... Перш ніж з'явиться шедевр, може пройти і півроку, і рік. На заводі за цей час буде випущена вже не одна партія. Однак до першої партії часто проходить місяць-другий з моменту включення 3D-принтера. Поширені 3D-принтери, які одночасно працюють з металом. Але зазвичай перший прототип є пластиковим, а для того щоб створити гумову прес-форму, потрібен латунний або срібний. Далі з будь-якого металу створюється близнюк надрукованого на 3D-принтері, він з усіх боків обкладається сирою гумою, і цей кубик вулканізується – запікається при температурі близько 180°C приблизно півгодини. Далі затверділу гуму потрібно правильно розрізати, розкрити. Після виймання прототипу виходить прес-форма, або матриця, яка в майбутньому може служити роками для створення ювелірних виробів. Втім, в залежності від складності, термін її придатності може скласти і кілька тижнів, але створити таку ж, з огляду на наявність металевого прототипу, вже набагато легше. Прес-форма дозволяє робити воскові моделі, можна сказати, копії ювелірних прикрас. На цьому етапі працює під тиском восковий інжектор, який висмоктує з прес-форми повітря, а потім наливає в неї віск. Це тільки середина шляху, хоча вже зроблено дуже багато: друк на 3D-принтері, створення металевого прототипу, виготовлення прес-форми і нарешті створення воскової моделі. З нею можна працювати по-різному. Зупинимося на двох найпоширеніших способах.



Лиття, або «ялинка»

- Підприємства зазвичай створюють далеко не одну модель прикраси. Щоб одночасно виготовляти велику кількість моделей, беруть декілька воскових копій і припаюють їх до воскового стрижня. Утворення нагадує ошатне дерево, тому в професійному середовищі цей предмет називається ялинкою. Ця ялинка використовується зазвичай не дуже довго: незабаром її поміщують в ємність, опоку, і повністю заливають гіпсом. Більше її побачити не вийде, зате її місце займе створена з благородного матеріалу. Як це відбувається? Ємність з гіпсом відправляється в піч, де знаходиться близько 16 годин. Віск витоплюється, випаровується, а в отриманий простір заливається дорогоцінний метал. Щоб він проник в усі отвори, застосовується відцентрова сила, спеціальна центрифуга. Вийнявши опоку з печі, їй дають охолонути, а потім розбивають, акуратно знімають гіпс за допомогою водного струменя. І ось місце воскової ялинки зайняла металева з безліччю гілок, які закінчуються заготовками, основами майбутніх каблучок, сережок, підвісок та інших прикрас.

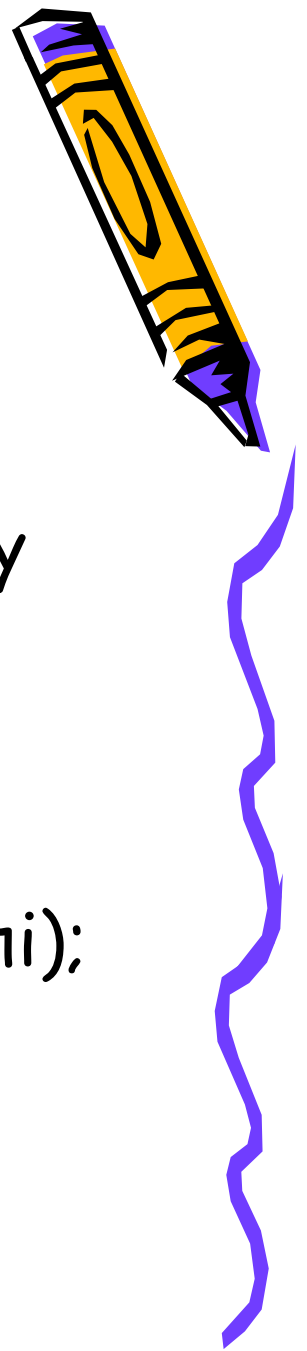


[\Downloads\scene-03.mp4](#)

[\Downloads\scene-04.mp4](#)

Основні етапи лиття

1. Створення воскових моделей;
2. Залив дорогоцінного металу в форму для лиття;
3. Вилучення виробів із форми, монтування;
4. Закріпка каменів (якщо такі є в моделі);
5. Обробка прикраси (шліфування, полірування).





Підвіска «Троянда»

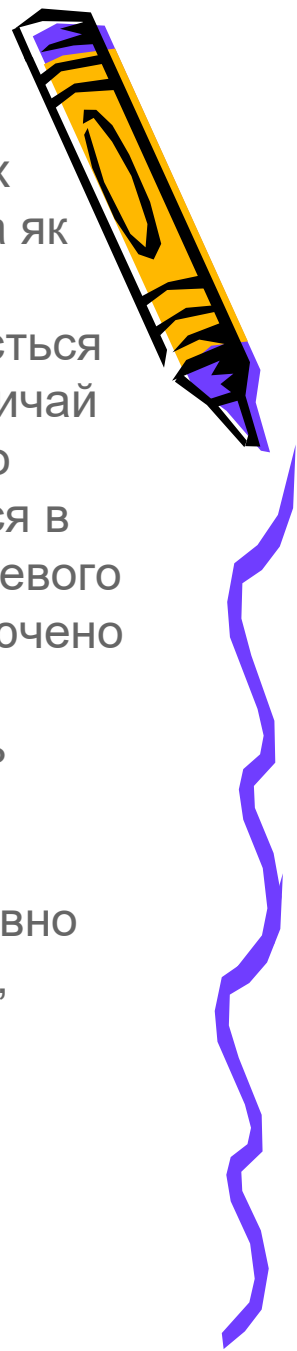
Цікаво, що якщо мова йде про каміння, воно може бути вставлене ще в воскову ялинку, а потім під впливом високої температури вплавлюється в металеву. Такий спосіб гарантує не тільки прискорення виробничого процесу, а й міцність з'єднання. Опки з камінням усередині остуджують обережніше, оскільки мінерали можуть розтріскатися. А далі, незалежно від того, з камінням ялінка чи без, ювелірні вироби зрізаються з неї і поліруються. Цікаво, що для останнього може використовуватися шкаралупа волоського горіха. Як бачимо, ювелірне мистецтво наповнене різними знахідками, і все сказане - лише мала їхня частина.

<https://diamant.ua/articles/izgotovlenie-yuvelirnykh-izdeliy-metodom-litya/>



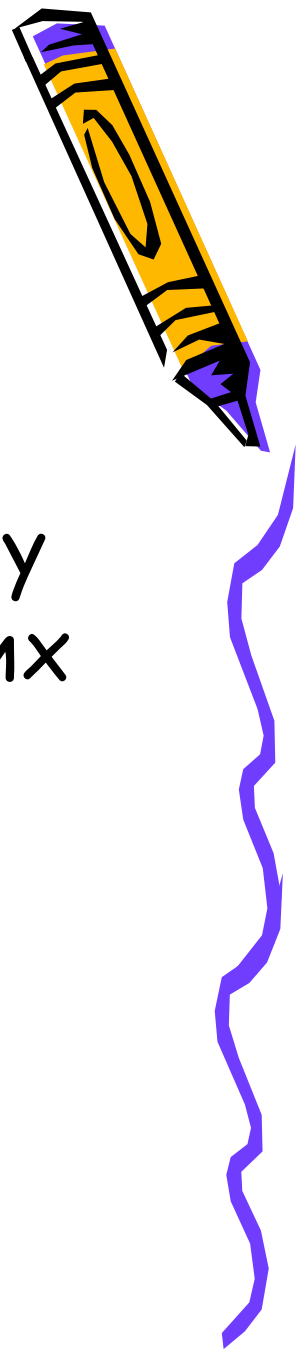
Гальванопластика

- Лиття, мабуть, найпопулярніший метод виготовлення ювелірних виробів. Його можна назвати базовим. Гальванопластика цікава як прогресивна технологія. Ялинка теж є, тільки суть в тому, що відбувається електричне осадження металу на ній, що відрізняється практично досконалим копіюванням моделі. Для цього віск зазвичай покривається графітом, оскільки він є провідником електричного струму. Воскова ялинка підключається до «мінуса» і поміщується в хімічний розчин, який містить позитивно заряджені атоми металевого сплаву. З протилежного боку встановлений «плюс». Коли підключено харчування, модель привертає атоми металу, вони поступово накопичуються, і виходить оболонка. Коли ця шкаралупа досить товста, в ній просверлюють крихітний отвір, щоб за допомогою нагрівання дати витекти воску. В результаті виходять міцні порожнисті і легкі ювелірні вироби. Тому гальванопластика активно використовується для створення великих предметів, наприклад, яскравих сережок і підвісок, які сьогодні в моді.



Композиція

- Композиція - це засіб розкриття ідейно-художнього змісту витвору мистецтва, розташування основних його елементів і частин у певній системі і послідовності, способи з'єднання у одне ціле.



Елементи композиції

- Колір. «Важкість» кольору залежить від його світлості. Чим темніший камінь, тим він «важчий». Також важкість кольору залежить від фактурності. Кольори з грубою фактурою «важчі» гладких.
- Яскравість кольору - здатність кольору привертати і утримувати увагу людини. Явища віддалення і наближення кольору залежать від колірного тону. Теплі кольори виступають вперед, а холодні - відступають.



Елементи композиції

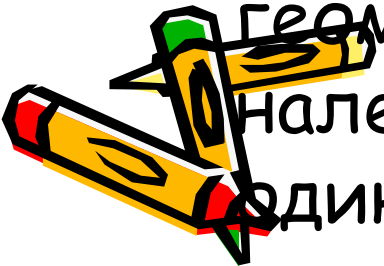
- Контраст і нюанс-засоби досягнення художньої виразності в дизайні. Людське око краще оцінює розміри за шириною, ніж за глибиною і висотою. Вертикальна протяжність здається довшою за горизонтальну, рівні, але по-різному розчленовані простори здаються неоднаковими.
- Пропорція - співрозмірність, певне співвідношення окремих елементів виробу.



Елементи композиції



- Масштаб-це відношення лінійних розмірів що відображується на кресленні, до його розмірів в натурі. Значна кількість розчленувань виробу підсилює враження великого розміру виробу, але зменшує його масштаб.
- Симетрія і асиметрія-цими засобами досягається художня рівновага статичних і динамічних композицій. Симетричною називається всяка фігура, яка складається з геометрично і фізично рівних частин, належним чином розташованих відносно один одного.



Елементи композиції



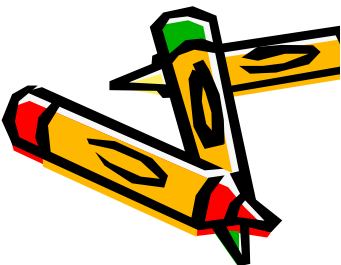
- Статичність і динамічність. Будь-яка фігура, що має центр або осі симетрії завжди статична відносно них. Куля, куб або паралелепіпед статичні в усіх напрямках. Конус статичний щодо осі симетрії, а вздовж неї він динамічний, оскільки по ній відбувається зміна форми.
- Метричність і ритмічність. Метричний лад є простим видом повторності, якщо він заснований на одному елементі, і складним, якщо ряди скоординовані з іншим елементом, дуже складним - якщо в композиції беруть участь кілька рядів і елементів ритмічної повторності. Ритм- це чергування властивостей каменю, що характеризує наростання або убутання їх кількості, форм, розмірів.



Визначення стандартних дизайнерських рішень

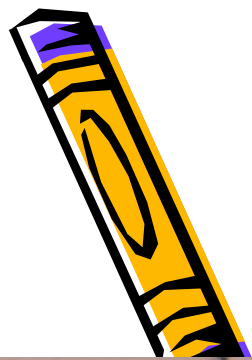
		Вид виробу		Тіла обер- тання		Різьба	Огранову- вання				
		Вази	Кулі	Вироби з плоскою поверхнею			Каміт	Інталіі	Фасетне	Гладке (кабошон)	Галтовання
Гемологічні властивості											
Геометричні властивості	Розмір (см)	10,5- 25	3,0- 15	5,0- 30	1,0- 10	3,0- 10	0,1- 1,0	0,5- 1,0	1,0- 3,0		
	Форма	1:1:3	1:1:1	1:1:0,3	1:1:0,6	1:1:0,6	1:1:1	1:1:1	-		
Технологічні властивості		Твердість: низька (1-4)	+	+	+	-	-	-	-	+	
		середня (5-10)	+	+	+	+	+	+	+	+	
		Наявність тріщин:									
		висока	-	-	-	-	-	-	-	-	+
		середня	-	-	+	-	-	-	-	-	+
низька	+	+	+	+	+	+	+	+	+		
Крихкі	+	+	+	+	+	+	+	+	+		
Середньої в'язкості	+	+	+	+	+	+	+	+	+		
В'язкі	+	+	+	+	+	+	+	+	+		
Спайність:											
відсутня	+	+	+	+	+	+	+	+	+		
абсолютна	+	+	+	-	-	-	+	+	+		
повністю абсолютна	-	-	+	-	-	-	-	-	+		
Декоративні властивості		Малюнок:									
		однорідний	+	+	+	+	-	-	+	+	
		смугастий	+	+	+	+	-	-	+	+	
		концентрично- зональний	+	+	+	-	-	-	+	+	
		пейзажний	+	+	+	-	-	-	+	+	
		плямистий	+	+	+	-	-	-	+	+	
		Поверхневі ефекти	-	-	+	-	-	-	+	+	
		Прозорі	+	+	+	+	+	+	+	+	
		Напівпрозорі	+	+	-	+	-	-	+	+	
		Непрозорі	+	+	+	+	-	-	+	+	
		Блиск:									
		металічний	+	+	+	+	-	-	+	+	
		скляний	+	+	+	+	+	+	+	+	
алмазний	+	+	+	+	+	+	+	+			
Фактура:											
полірована	+	+	+	+	+	+	+	+			
лощена	+	+	+	+	+	-	-	-			
шліфована	+	+	+	+	+	-	-	-			
Хроматичні кольори	+	+	+	+	+	+	+	+			
Ахроматичні кольори	+	+	+	+	+	-	+	+			

Види виробів
та
дизайнерські
рішення



Приклад композиції «Молитва за Харків»





Площа Свободи в Харкові схожа на магичне коло, в середині якого пульсує джерело вільної енергії. Її окрасою є найперший і понині головний навчальний заклад Слобожанщини — Харківський національний університет. Мабуть, розумний Харків — це найвеличніший пам'ятник людині, яка пройшла справжнє земне життя, розмовляючи з Богом і з усіма нами.

Григорій Савич Сковорода любив Харків і відокремлював від інших міст. Він написав молитву до Бога за Харків, який він вважав містом старозавітного пророка Захарія:

*Zacharias oculos septem tibi praedicat esse.
Septimus est oculus, Zachariana polis.
His oculis septem, Tu solus, Christe, pupilla.
Caeci sunt oculi, quando pupilla latet.
O reclude tuos in eam, miseratus, ocellos!
Sic sol verus erit, Zachariana polis.*

У перекладі останні рядки звучать так:

О, розплющ свої очі, зглянься на нього!
Місто Захарії так стане, мов сонце ясне.

Як будете у Харкові, будь ласка, підійть на місце сили та Свободи, лишітьсь на самоті і тихенько скажіть особливі слова, щоб нас чули і допомагали:

*Sic sol verus erit, Zachariana polis —
стань мов сонце ясне, любий Харків!*



Техніка виконання виробу

Елементи філіграні:
а-кільце; б-напівкільце;
в-огірочок; г-грушечка;
д-збчик; е-розвівашечка;
ж-корнер, з-трійник;
и-головочка; к-стенек;
л-травка; м-завиток;
н-листочок; о-розетка;
п-пелюстка; р-жучок



-НАИБОЛЕЕ РАСПРОСТРАНЁННЫЕ ЭЛЕМЕНТЫ СКАНИ-



Філігрань(скань)

Ажурная скань:
декоративные элементы
спаиваются без фона



Наборная скань:
узор накладывается
на металлическую
основу



Объёмная скань:
композиция собирается
из отдельных частей



Філігрань(скань)



Зернь



Гудзики XVII-
XVIII ст. Росія



Сучасна каблучка з зернінням



Емалъ



Черніння



Черніння



Срібний виріб до і після черніння



Райдужне оксидування



Алмазна грань



Чеканка і мікрочеканка



Сатинування

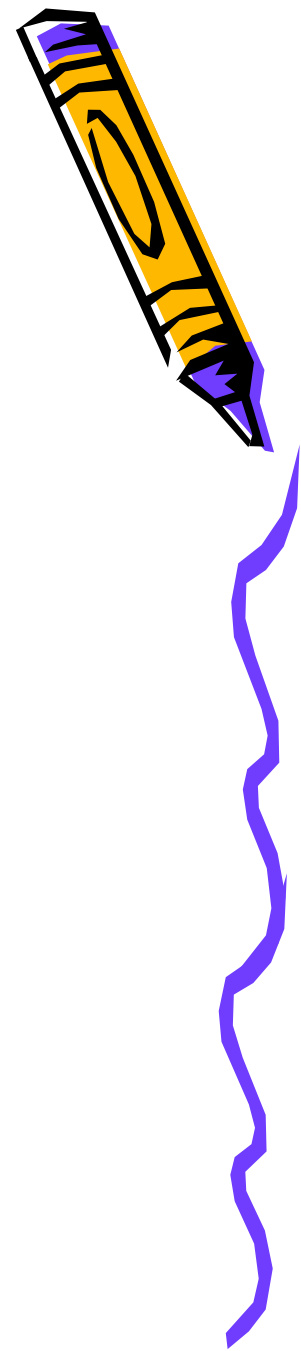


Матування

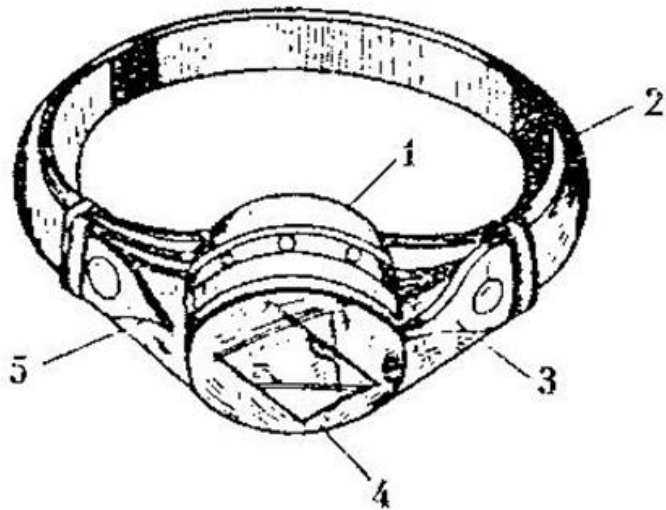
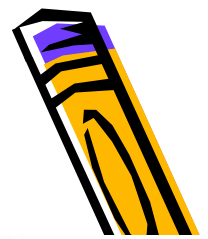


Види ювелірних виробів

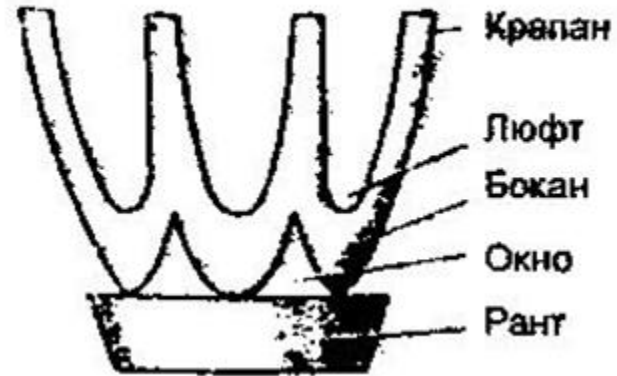
- Каблучки, печатки
- Серезки, кліпси
- Браслети
- Кулони, медальйони, натільні хрестики,
- Ланцюжки, джгути, кольє, намисто
- Діадеми
- Броші, булавки
- Затискачі, закладки для краватки, запонки
- Булавки та шпильки для волосся
- Пряжки декоративні гудзики



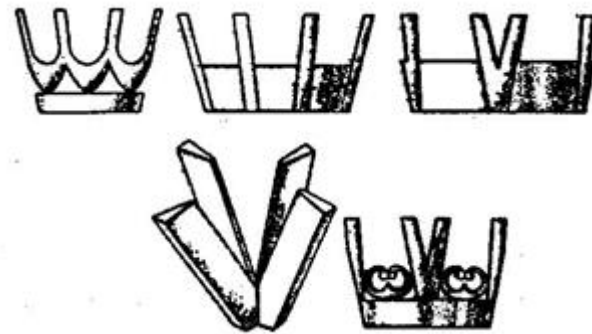
Каблучка



Мал. 5. Конструкція каблучки:
1 – раит; 2 – ободок (шинка);
3 – накладка; 4 – веімнь (вставка);
5 – оправа для каменя (каст)



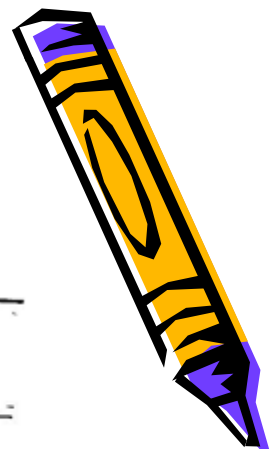
Крапановий каст



Види крапанових кастів



Каблучка

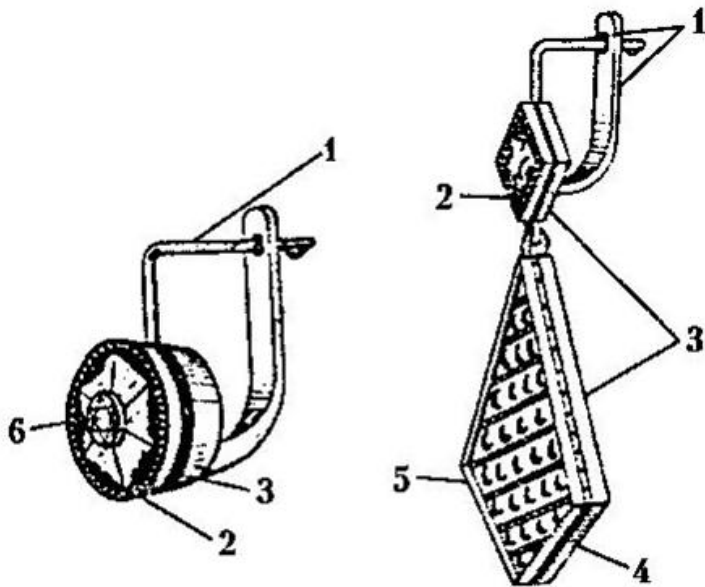


Види рантів:
а-плоский під
верхівку; б-вигнутий;
в-низькі під касти;
г-високий під
верхівку з одним
каменем;
д- високий під
верхівку з кількома
каменями

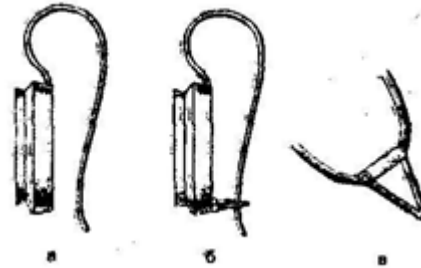
Дикелі:
а- гладкий;
б-ажурний



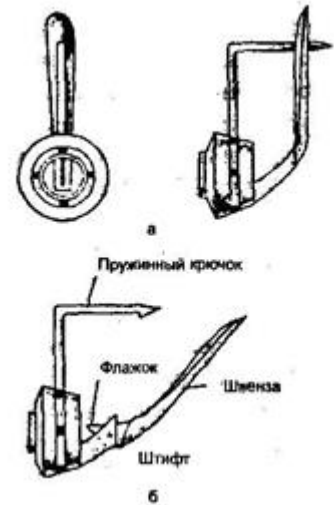
Серезки



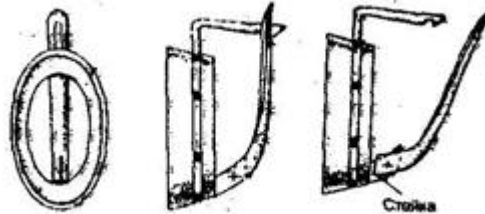
Мал. 7. Конструкція серг: 1 – замок; 2 – вершина серг; 3 – рант; 4 – підвіска; 5 – верхушка; 6 – камінь



Серезки на гачках:
а-вільний гачок;
б-гачок з петельним фіксатором;
в-петля



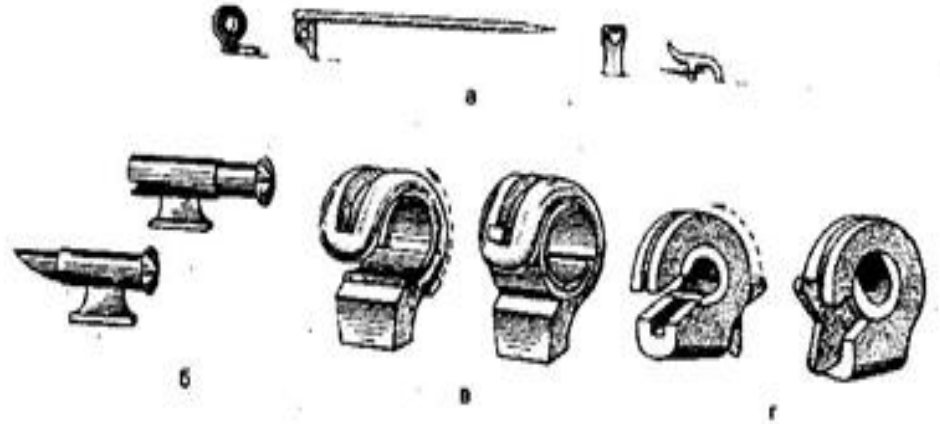
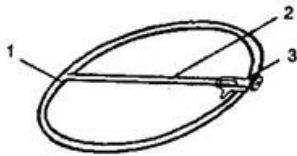
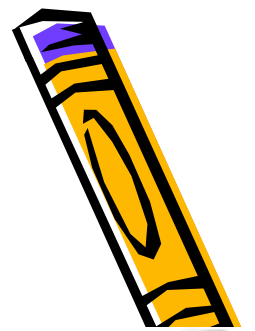
Серезки з пружинним галантерейним замком



Серезки з пружинним ювелірним замком:
а-зачинене положення;
б-відчинене положення замка



Брошка



Види замків:
а-найпростіший(відкритий);
б- шомпольний;
в-револьверний;
г- візорний

1- Шарнірне з'єднання голки з брошкою;
2-застібна голка; 3-замок



Ланцюжки

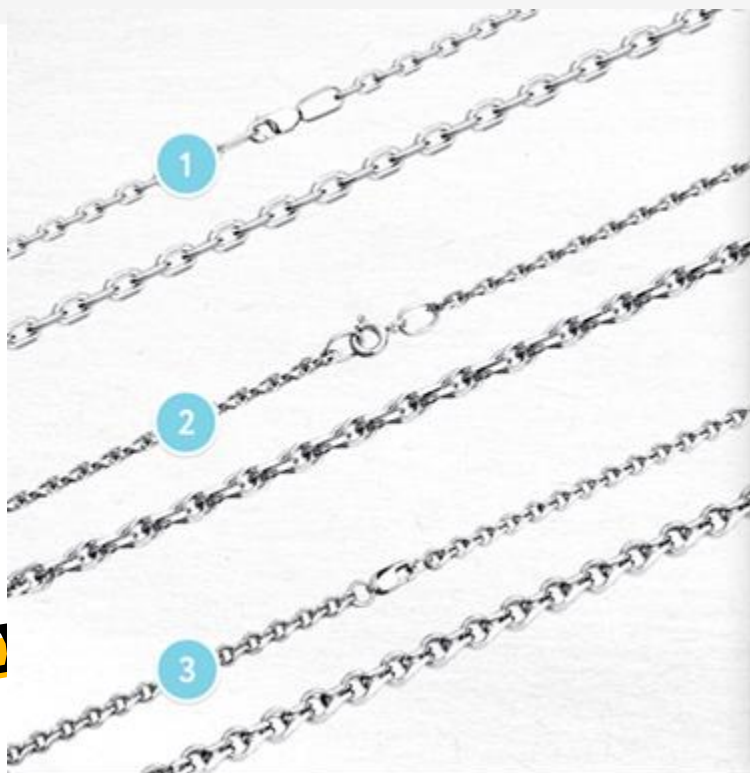
~ВИДЫ ЗАМКОВ ЦЕПЕЙ~



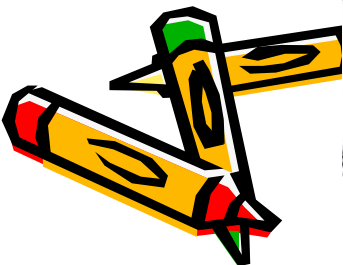
КАРАБИН



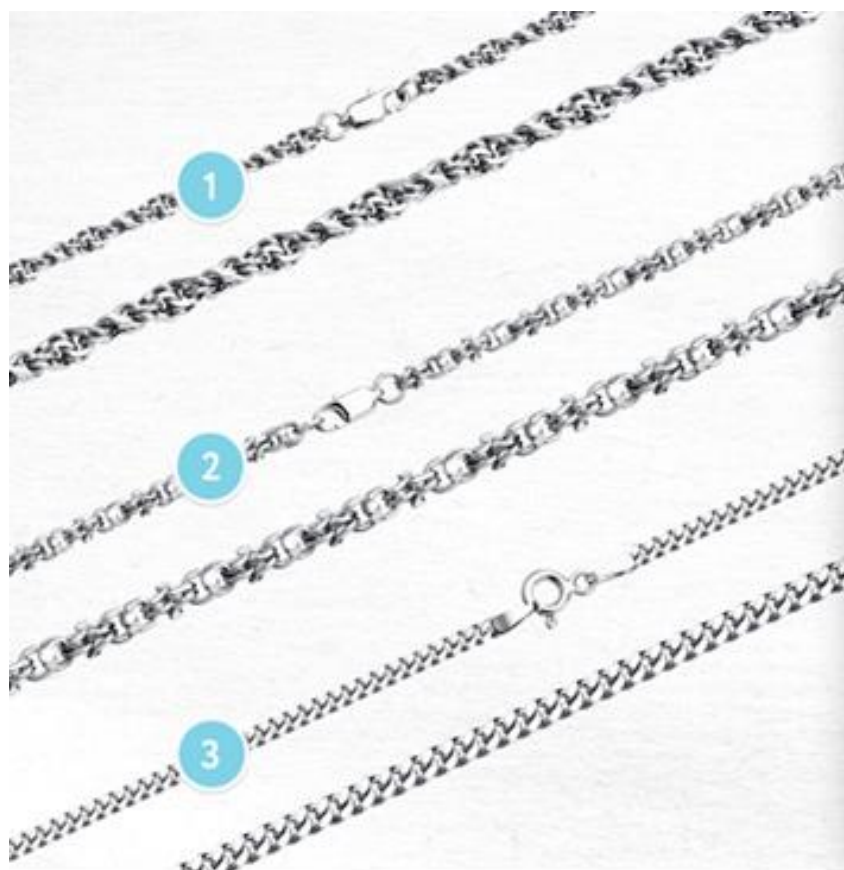
ШПРИНГЕЛЬНЫЙ
ЗАМОК



1. ЯКОРНОЕ ПЛЕТЕНИЕ
2. ДВОЙНОЕ ЯКОРНОЕ ПЛЕТЕНИЕ
3. ПЛЕТЕНИЕ «ГАРИБАЛЬДИ»



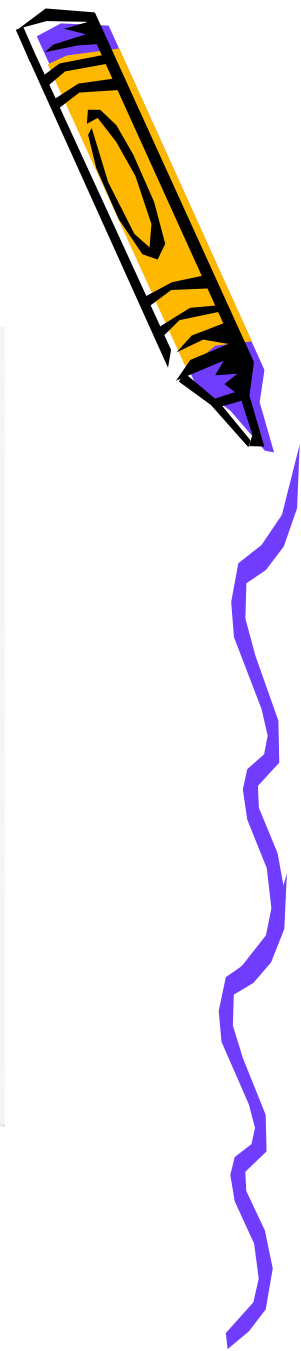
Ланцюжки



1. ПЛЕТЕНИЕ «АВРОРА»
2. ПЛЕТЕНИЕ «ГАВАЙКА»
3. ПАНЦИРНОЕ ПЛЕТЕНИЕ



Ланцюжки



1. ПЛЕТЕНИЕ «РОМБ»
2. ПЛЕТЕНИЕ «ФИГАРО»
3. ПЛЕТЕНИЕ «ЛАВ»



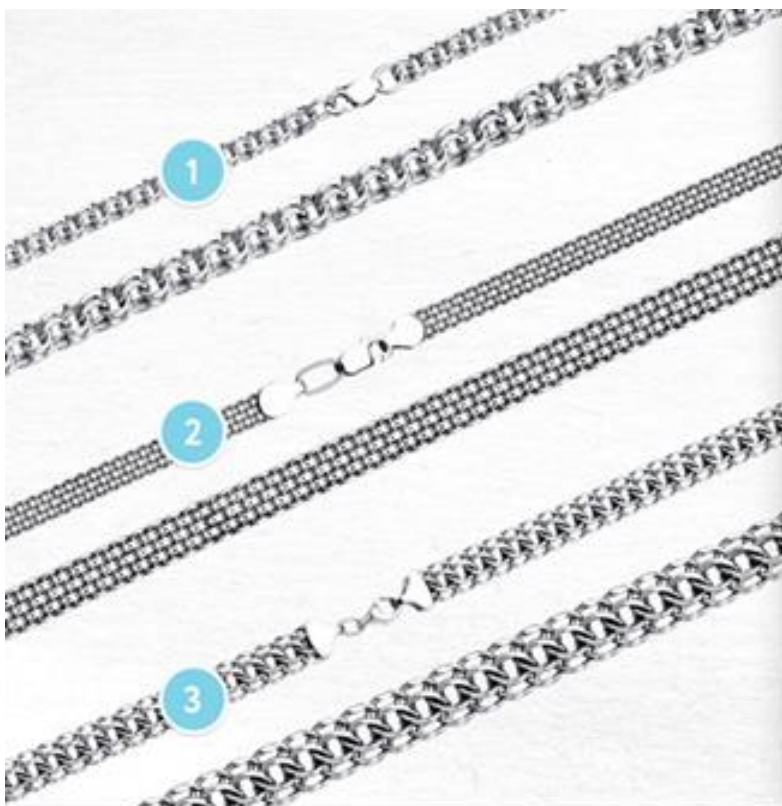
Ланцюжки



1. Плетение «Улитка»
2. Плетение «Снейк»
3. Плетение «Сингапур»



Ланцюжки



1. ПЛЕТЕНИЕ «БИСМАРК»
ручной вязки
2. ПЛЕТЕНИЕ «БИСМАРК»
машинной вязки
3. ПЛЕТЕНИЕ «ПИТОН»



Ланцюжки



ФАНТАЗИЙНЫЕ
ЦЕПИ

