

Житомирська політехніка	МІНІСТЕРСТВО ОСВІТИ І НАУКИ УКРАЇНИ ДЕРЖАВНИЙ УНІВЕРСИТЕТ «ЖИТОМИРСЬКА ПОЛІТЕХНІКА» Система управління якістю відповідає ДСТУ ISO 9001:2015	Ф-19.09- 05.02/3/**/**- 2021
	Екземпляр № 1	Арк 8 / 1

ЗАТВЕРДЖЕНО

Науково-методичною радою
Державного університету
«Житомирська політехніка»

протокол від _____ 20__р.
№__

МЕТОДИЧНІ РЕКОМЕНДАЦІЇ для самостійної роботи з навчальної дисципліни «Управління проектами в туризмі»

для здобувачів вищої освіти освітнього ступеня «магістр»
спеціальності 242 «Туризм»
освітньо-професійна програма «Туризмознавство»

факультет бізнесу та сфери обслуговування
(назва факультету)
кафедра менеджменту і підприємництва
(назва кафедри)

Рекомендовано на засіданні
кафедри менеджменту і
підприємництва
(назва кафедри)
_____ 2021 р.,
протокол № _____

Житомир

Житомирська політехніка	МІНІСТЕРСТВО ОСВІТИ І НАУКИ УКРАЇНИ ДЕРЖАВНИЙ УНІВЕРСИТЕТ «ЖИТОМИРСЬКА ПОЛІТЕХНІКА» Система управління якістю відповідає ДСТУ ISO 9001:2015	Ф-19.09- 05.02/3/**/**- 2020
	Екземпляр № 1	Арк 8 / 2

Необхідним елементом успішного засвоєння матеріалу навчальної дисципліни є самостійна робота студентів з вітчизняною та зарубіжною спеціальною економічною літературою, нормативними актами з питань державного регулювання економіки, статистичними матеріалами.

Основні види самостійної роботи, які запропоновані студентам:

- вивчення лекційного матеріалу;
- робота з опрацювання та вивчення рекомендованої літератури;
- вивчення основних термінів та понять за темами дисципліни;
- підготовка до семінарських і практичних занять, дискусій, роботи в малих групах, тестування;
- підготовка рефератів за тематикою практичних занять;
- контрольна перевірка кожним слухачем особистих знань за запитаннями для самодіагностики.

Тема 1. Загальна характеристика управління проектами.

1. Різновиди проектів та особливості їх менеджменту.
2. Цілі проектного менеджменту.

Тема 2. Обґрунтування доцільності проекту.

1. Мета та завдання обґрунтування доцільності проекту.
2. Визначення тривалості робіт проекту.

Тема 3. Основні форми організаційної структури проекту.

1. Технологія проектування організації в системі проектного менеджменту.
2. Переваги та недоліки матричної організаційної структури.

Тема 4. Загальні підходи до планування і контролю проектів.

1. Складові системи планування проекту.
2. Проведення аналізу та внесення змін у виконання проекту.

Тема 5. Структуризація проекту.

1. Компоненти структуризації проекту.
2. Поєднання структур проекту.

Тема 6. Сітьове і календарне планування проекту.

1. Календарне планування робіт.
2. Головна мета та завдання розроблення сітьових графіків.

Тема 7. Планування ресурсів, витрат і проектного бюджету.

1. Характеристика ресурсів, що використовуватимуться в проекті.
2. Оптимізація недостатньої кількості ресурсів.

Тема 8. Контроль виконання проекту.

1. Завдання контролю за виконанням проекту.

Житомирська політехніка	МІНІСТЕРСТВО ОСВІТИ І НАУКИ УКРАЇНИ ДЕРЖАВНИЙ УНІВЕРСИТЕТ «ЖИТОМИРСЬКА ПОЛІТЕХНІКА» Система управління якістю відповідає ДСТУ ISO 9001:2015	Ф-19.09- 05.02/3/**/**- 2021
	Екземпляр № 1	Арк 8 / 1

2. Звітність у системі контролю, її характеристика та значення.

Тема 9. Управління ризиками в проектах.

1. Сутність і класифікація ризиків проектів.
2. Основні методи аналізу ризиків.

Тема 10. Управління якістю проектів.

1. Система стандартів ISO 9000, ISO 14000.
2. Способи забезпечення якості проекту.

Тема 11. Організація проведення торгів за проектами.

1. Завдання проведення торгів за проектами.
2. Міжнародні торги за проектами.

Тема 12. Формування і розвиток проектної команди.

1. Оптимізація біхевіоральної структури персоналу проекту.
2. Лідерство і мотивація в команді.

Тема 13. Програмне забезпечення процесу управління проектом.

1. Автоматизація робіт з управління проектами.
2. Універсальні автоматизовані таблиці і графіки.

7. Індивідуальні завдання

Індивідуальним науково-дослідним завданням студента під час вивчення дисципліни «Управління проектами» є розробка обґрунтування інвестиційного проекту. Інвестиційний проект є важливою складовою самостійної підготовки студента до семінарського заняття. Метою підготовки інвестиційного проекту є набуття навичок самостійної роботи з навчальною та науковою літературою, законодавчими та нормативними актами, практичного застосування опрацьованого матеріалу та формулювання висновків.

Тематика інвестиційного проекту визначається студентами самостійно. Рекомендується при виборі напряму інвестиційного проекту орієнтуватися на тему магістерської кваліфікаційної роботи. Таким чином, індивідуальне завдання з дисципліни «Управління проектами» є органічною складовою підготовки магістерської кваліфікаційної роботи.

Під час розробки обґрунтування інвестиційного проекту студенти набувають умінь наукового письмового мислення, під час підготовки до захисту та безпосередньо захисту – вчаться публічно представляти результати власного дослідження.

Відмінною рисою науково-аналітичної роботи з дисципліни «Управління

Житомирська політехніка	МІНІСТЕРСТВО ОСВІТИ І НАУКИ УКРАЇНИ ДЕРЖАВНИЙ УНІВЕРСИТЕТ «ЖИТОМИРСЬКА ПОЛІТЕХНІКА» Система управління якістю відповідає ДСТУ ISO 9001:2015	Ф-19.09- 05.02/3/**/**- 2020
	Екземпляр № 1	Арк 8 / 4

проектами» є її практична орієнтація.

Метою виконання індивідуальної роботи з дисципліни «Управління проектами» є поглиблення та систематизація отриманих під час вивчення курсу теоретичних знань, апробація відповідного методичного інструментарію.

Досягнення поставленої мети передбачає виконання наступних завдань:

- ✓ поглиблення та закріплення теоретичних знань з курсу «Управління проектами в підприємстві»;
- ✓ оволодіння навичками пошуку, формування, організації та аналізу інформаційного забезпечення обґрунтування проекту;
- ✓ освоєння методик економічного та управлінського аналізу;
- ✓ формування навичок управлінця у сфері формування, обґрунтування та прийняття господарських рішень на основі проведеного аналізу.

Індивідуальна робота є комплексним дослідженням, тому охоплює завдання практичного спрямування по усьому курсу дисципліни «Управління проектами».

Типова структура індивідуальної роботи

1. Загальна характеристика проекту
2. Робоча структура проекту
3. Організаційна структура проекту
4. СТР-словник
5. Сітьове планування проекту (сітьовий графік)
6. Календарне планування проекту (діаграма Ганнта)
7. Обґрунтування доцільності проекту
8. Управління ризиками проекту

Рекомендації до змісту розділів індивідуальної роботи

1. Загальна характеристика проекту

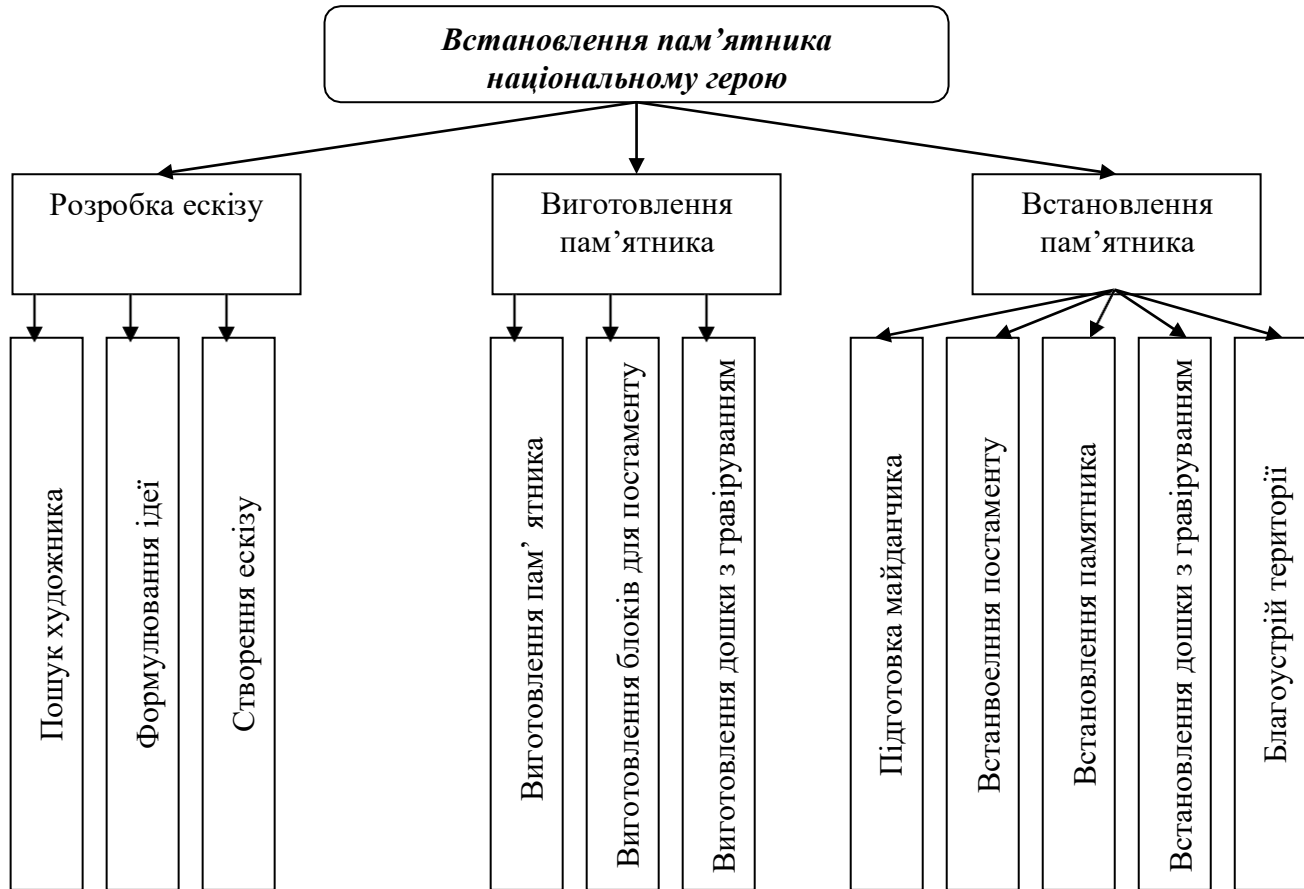
Визначення назви проекту, змісту проекту, його основної мети. Опис ключових параметрів проекту:

- територія, де буде реалізовано проект;
- термін реалізації проекту (дата початку, дата завершення, загальна тривалість);
- обсяг витрат, необхідних для реалізації проекту;
- необхідні для реалізації проекту ресурси (обладнання, сировина, персонал тощо);
- джерела фінансування (власні та залучені кошти).

2. Робоча структура проекту

Ієрархічний розподіл усіх робіт в рамках проекту (див. приклад)

Житомирська політехніка	МІНІСТЕРСТВО ОСВІТИ І НАУКИ УКРАЇНИ ДЕРЖАВНИЙ УНІВЕРСИТЕТ «ЖИТОМИРСЬКА ПОЛІТЕХНІКА» Система управління якістю відповідас ДСТУ ISO 9001:2015	Ф-19.09- 05.02/3/**/**- 2021
	Екземпляр № 1	Арк 8 / 1



3. Організаційна структура проекту

Визначення ключових виконавців проекту. Побудова двоспрямованої структури.

Організаційна структура проекту (OBS)

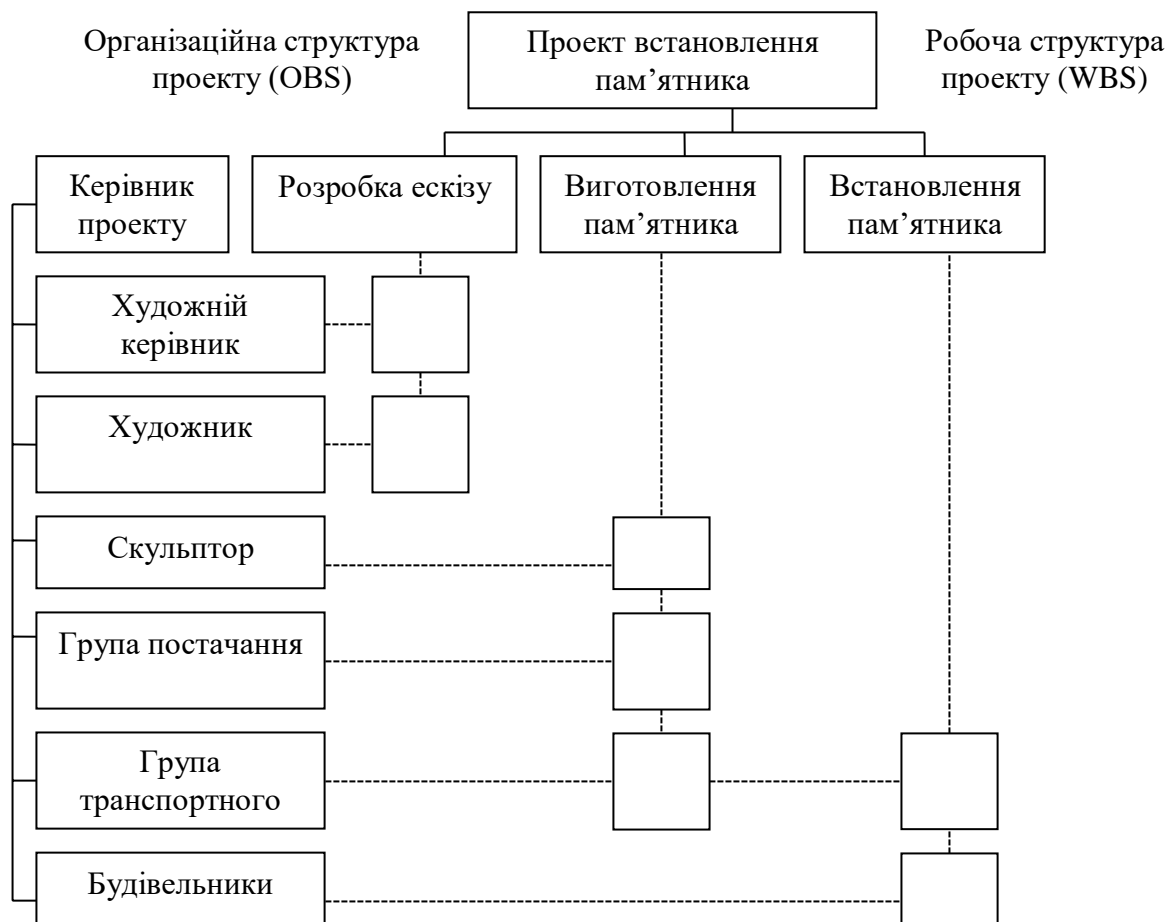
Ця структура стосується тільки внутрішньої організаційної структури проекту і не зачіпає відносин проектних груп чи учасників з батьківськими організаціями. Будується OBS аналогічно робочій структурі, а саме:

- на першому рівні відображається організаційна структура як єдиний елемент;
- на другому і нижчих рівнях триває поділ структури на основні організаційні елементи.

Цей процес повторюється до найнижчого рівня — базових робочих груп (змішаних цільових або функціональних), а при реалізації малих проектів — до окремих виконавців.

Якщо зобразити WBS по горизонтальній осі, а OBS - по вертикальній, то на перетині отримаємо елементи двоспрямованої структури (див. приклад), тобто певні роботи, які виконуються відповідними підрозділами проектної команди. Кожний з них має свої ресурси і свій бюджет, що створює систему обліку затрат. За це відповідає менеджер-обліковець, який входить до складу адміністративної групи.

Житомирська політехніка	МІНІСТЕРСТВО ОСВІТИ І НАУКИ УКРАЇНИ ДЕРЖАВНИЙ УНІВЕРСИТЕТ «ЖИТОМИРСЬКА ПОЛІТЕХНІКА» Система управління якістю відповідас ДСТУ ISO 9001:2015	Ф-19.09- 05.02/3/**/**- 2020
	Екземпляр № 1	Арк 8 / 6



4. СТР-словник

Каталог «Витрати – час – ресурси» (СТР). Для кожного виду діяльності потрібно визначити час, ресурси і витрати, щоб у подальшому формувати систему планів і здійснювати їх контроль, причому сума витрат і ресурсів за видами діяльності має відповідати витратам і ресурсам, виділеним для цього підрозділу, і навпаки. СТР-каталог має форму, відображену у прикладі.

СТР-словник

№	Код роботи	Зміст роботи	Витрати, грн.	Тривалість, дні	Необхідні ресурси
1.	111-21	Пошук художника	20	1	Кошти, телефонний зв'язок, база даних про художників
2.	112-21	Затвердження ідеї	-	1	Викладена концепція пам'ятника
3.	112-22	Розробка ідеї	50	1	Папір, засоби для малювання, ЕОМ
4.	113-22	Створення ескізу	330	1	Папір, засоби для малювання, ЕОМ
5.	121-23	Виготовлення пам'ятника	2200	10	Граніт, ескіз, обладнання
6.	121-24	Придбання	5000	1	Розрахунок необхідної

Житомирська політехніка	МІНІСТЕРСТВО ОСВІТИ І НАУКИ УКРАЇНИ ДЕРЖАВНИЙ УНІВЕРСИТЕТ «ЖИТОМИРСЬКА ПОЛІТЕХНІКА» Система управління якістю відповідає ДСТУ ISO 9001:2015	Ф-19.09- 05.02/3/**/***- 2021
	Екземпляр № 1	Арк 8 / 1

		матеріалів для виготовлення			кількості матеріалу, визначення якості
7.	122-24	Замовлення блоків для постаменту	2000	1	Розрахунок необхідної кількості матеріалу, визначення якості
8.	123-24	Замовлення дошки	450	3	Розрахунок необхідної кількості матеріалу, визначення якості
9.	131-26	Заливка армованого майданчику	1000	2	Цемент, необхідне обладнання
10.	132-25	Доставка блоків для постаменту	1000	1	Транспортний засіб, паливо
11.	132-26	Встановлення постаменту	700	2	Блоки, кран
12.	133-25	Доставка пам'ятника	800	1	Транспортний засіб, паливо
13.	133-26	Встановлення пам'ятника	700	1	Пам'ятник, кран
14.	134-25	Доставка дошки	50	1	Транспортний засіб, паливо
15.	134-26	Встановлення дошки	100	1	Дошка, необхідні інструменти
16.	135-26	Благоустрій території	600	3	Інструменти, фарба, плитка.

5. Сітьове планування проекту (сітьовий графік)

Передбачає визначення послідовності та тривалості робіт, необхідних параметрів сітьового графіку: ранні строки початку та закінчення, пізні строки початку та закінчення, тривалість критичного шляху, запас часу для некритичних робіт.

6. Календарне планування проекту (діаграма Ганнта)

7. Обґрунтування доцільності проекту

Визначення показників ефективності інвестиційного проекту (чистої теперішньої вартості, індексу доходності, дисконтованого періоду окупності)

8. Управління ризиками проекту

Визначення основних ризиків, їх опис та розробка основних заходів щодо їх мінімізації.

Житомирська політехніка	МІНІСТЕРСТВО ОСВІТИ І НАУКИ УКРАЇНИ ДЕРЖАВНИЙ УНІВЕРСИТЕТ «ЖИТОМИРСЬКА ПОЛІТЕХНІКА» Система управління якістю відповідає ДСТУ ISO 9001:2015	Ф-19.09- 05.02/3/**/**- 2020
	Екземпляр № 1	Арк 8 / 8

Вимоги до оформлення індивідуальної роботи

Індивідуальна робота має бути написана (чи надрукована) чітко, розбірливо, без помилок та виправлень, з одного боку білого паперу формату А4 (210x297 мм), 1,5 інтервал, 14 шрифт, гарнітура Times New Roman.

Текстова частина має бути одного кольору (чорного, синього, фіолетового) за винятком титульної сторінки, таблиць, графіків, формул, для яких застосовується тільки чорний колір чорнила або туші.

Аркуш індивідуальної роботи повинен мати поля: ліве – 20 мм, верхнє – 20 мм, праве – 10 мм, нижнє – 20 мм.

Заголовки структурних частин роботи «ЗМІСТ», «ВСТУП», «РОЗДІЛ», «ВИСНОВКИ ТА ПРОПОЗИЦІЇ» друкують великими літерами, вирівнювання по центру.

Нумерацію сторінок, розділів, підрозділів, рисунків, таблиць, формул подають арабськими цифрами без знака №. Першою сторінкою роботи є титульний аркуш. На титульному аркуші номер сторінки не проставляють, на наступних сторінках – проставляють у правому верхньому куті.

Ілюстрації та таблиці необхідно подавати в роботі безпосередньо після тексту, де вони згадані вперше, або на наступній сторінці. Ілюстрації позначають словом «Рис.» і нумерують послідовно. Номер ілюстрації, її назву та пояснювальні підписи розміщують під ілюстрацією, вирівнювання по центру.

Таблиці нумерують послідовно (за винятком таблиць, поданих у додатках). У правому верхньому куті над відповідним заголовком таблиці розміщують напис «Таблиця» із зазначенням її номера. Кожна таблиця повинна мати назву, яку розміщують над таблицею і друкують симетрично до тексту. Таблицю з великою кількістю рядків можна переносити на наступний аркуш. При переносі частини таблиці на іншу сторінку назву розміщують тільки над першою її частиною, над іншими частинами пишуть слова «Продовження табл.» і вказують номер таблиці.

Пояснення значень символів і числових коефіцієнтів формул треба подавати безпосередньо в тій послідовності, в якій вони дані у формулі. Формули, які приводяться в розрахунково-графічній роботі, повинні бути пронумеровані таким чином, що перша арабська цифра буде означати номер розділу роботи, до якого відноситься формула, а після крапки друга цифра – номер цієї формули в даному розділі (наприклад, 1.1, 1.2 або 2.1 і т.д.).