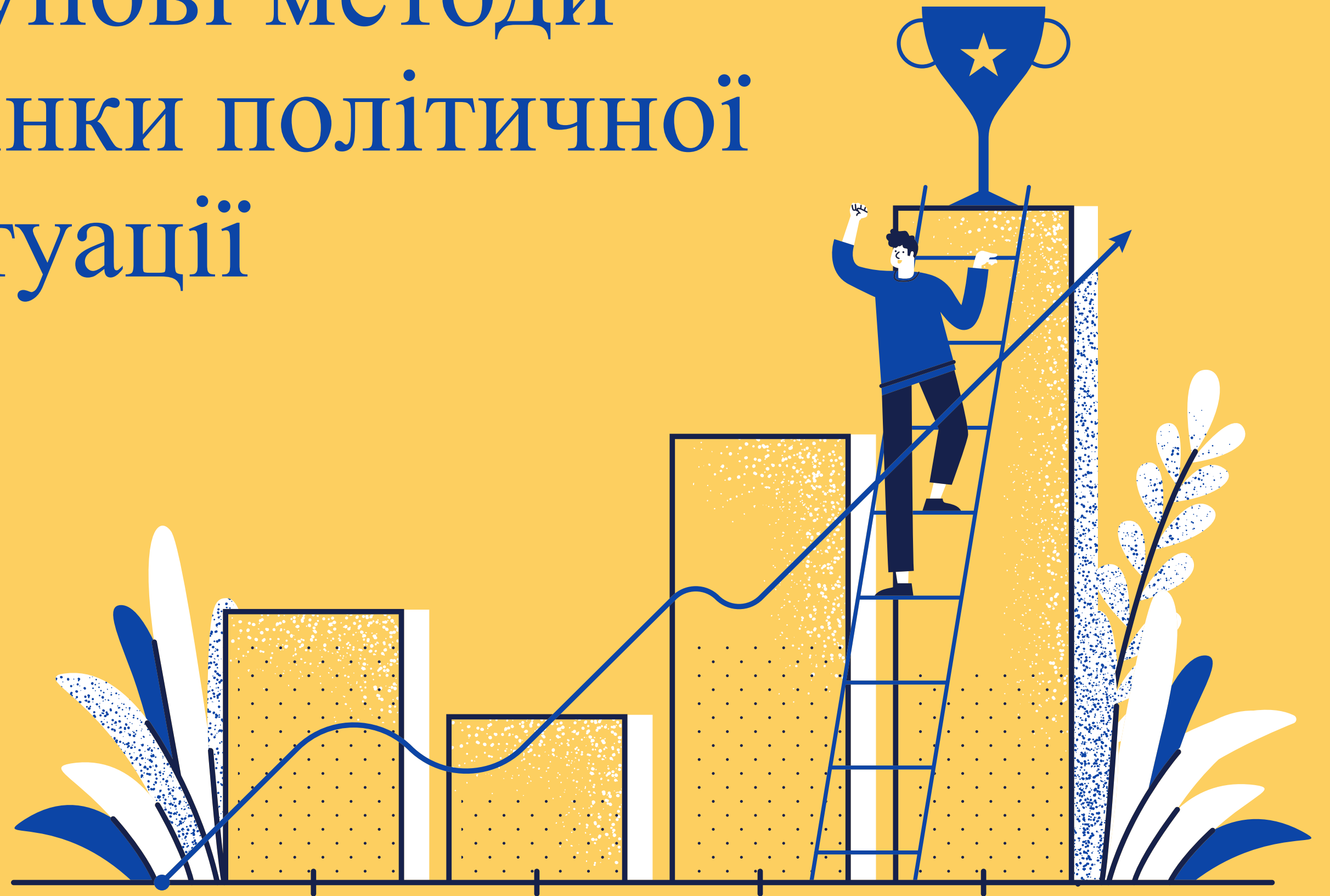
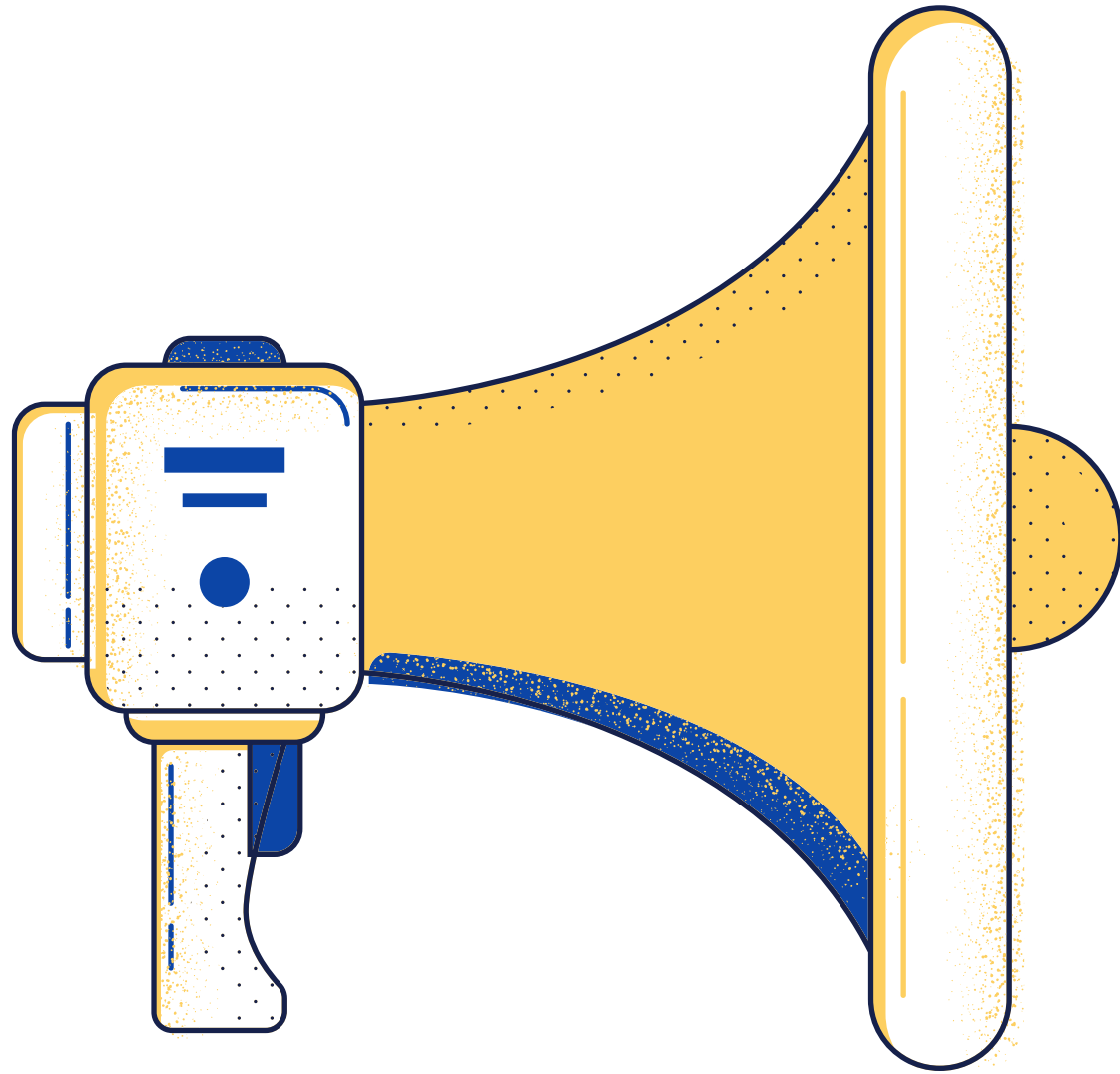


Групові методи оцінки політичної ситуації





Методи колективних експертних оцінок містять у собі:

- метод "комісій";
- "колективна генерація ідей" ("мозкова атака");
- метод "Дельфі";
- матричний метод.

Групові методи

Ця група методів заснована на тому, що при колективному мисленні, по-перше, більш висока точність результату і, по-друге, при обробці індивідуальних незалежних оцінок, що виносяться експертами, можуть виникнути продуктивні ідеї.

1) У наш час значного поширення набули експертні методи, основані на роботі спеціальних комісій, коли групи експертів за «круглим столом» обговорюють конкретну проблему, щоб узгодити думки й виробити спільне судження. Недолік цього методу полягає у тому, що група експертів у своїх узагальненнях здебільшого керується логікою компромісу.

2) Метод колективної генерації ідей («мозкова атака»). Завдання прогнозування, які вирішують із використанням методів експертних оцінок, містять два формально не пов'язані між собою елементи: визначення можливих варіантів розвитку об'єкта прогнозування та їхню оцінку. Застосування «мозкових атак» у визначенні можливих варіантів розвитку дає змогу швидко одержати продуктивні результати і залучити всіх експертів до активного творчого процесу.

Методи «мозкових атак» можна класифікувати за ознакою існування або відсутності зворотного зв'язку між керівником і учасниками «мозкової атаки» в процесі розв'язання певної проблемної ситуації. Наявність зворотного зв'язку дає змогу учасникам концентрувати увагу суто на варіантах, корисних за тим чи тим критерієм для розв'язання проблемної ситуації. Однак штучне введення обмежень унеможливорює бачення всього багатоманіття підходів, тож з рештою можна пропустити оригінальні думки, які мають потенційну, але поки не усвідомлену цінність. Відсутність зворотного зв'язку, тобто максимальна стимуляція висловлювань, передбачає складну й більшу за обсягом роботу на етапі оцінювання їх.

Один із варіантів методу «мозкової атаки» — деструктивна відносна оцінка (ДВО) — забезпечує якісне й досить швидке оцінювання варіантів, не обмежуючись при цьому їхньою кількістю.

Сутність цього методу полягає в актуалізації творчого потенціалу фахівців під час «мозкової атаки» проблемної ситуації, що реалізує спочатку генерацію ідей і подальше спростування або критику із формулюванням контрідей.



Групові методи



ДЕНЬ ПАМ'ЯТІ УКРАЇНЦІВ -
ЖЕРТВ ПРИМУСОВОГО ВИСЕЛЕННЯ
У 1944-1951 РОКАХ

19:02
12.09.2021

СЬОГОПНІ
ПІДСУМКИ
З ОЛЕГОМ ПАНЮТОЮ

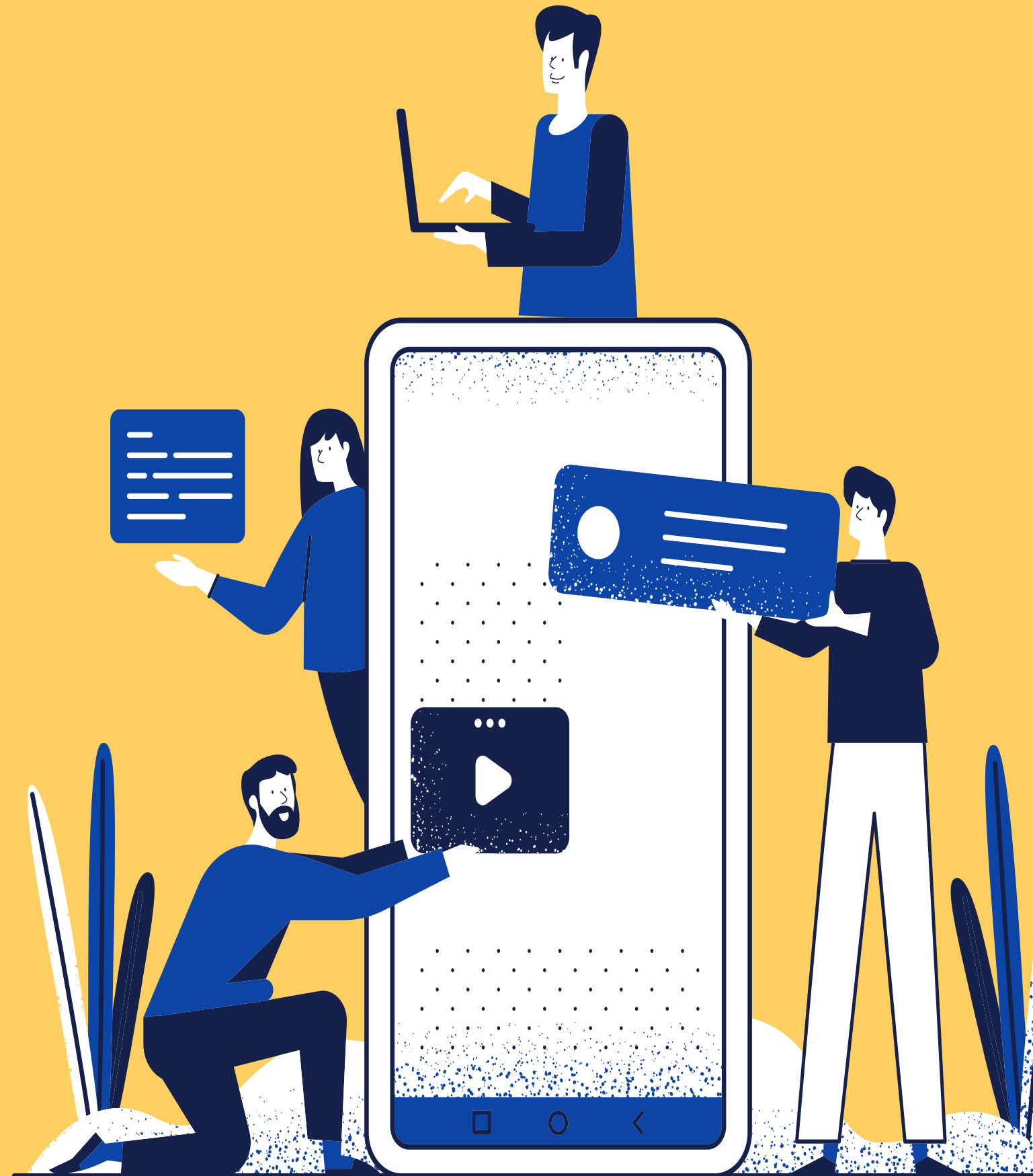
Тернопіль
☀️ +25° ☾ +10°

УКРАЇНСЬКОГО ВІЙСЬКОВОГО НА ДОНБАСІ • ЗАБРИЗКАЛИ ГАЗОМ І ПОБИЛИ: НА РИНКУ "7-Й КІЛОМЕТР" НЕВІДОМІ ВІДІБРАЛИ У ЖІНКИ Г

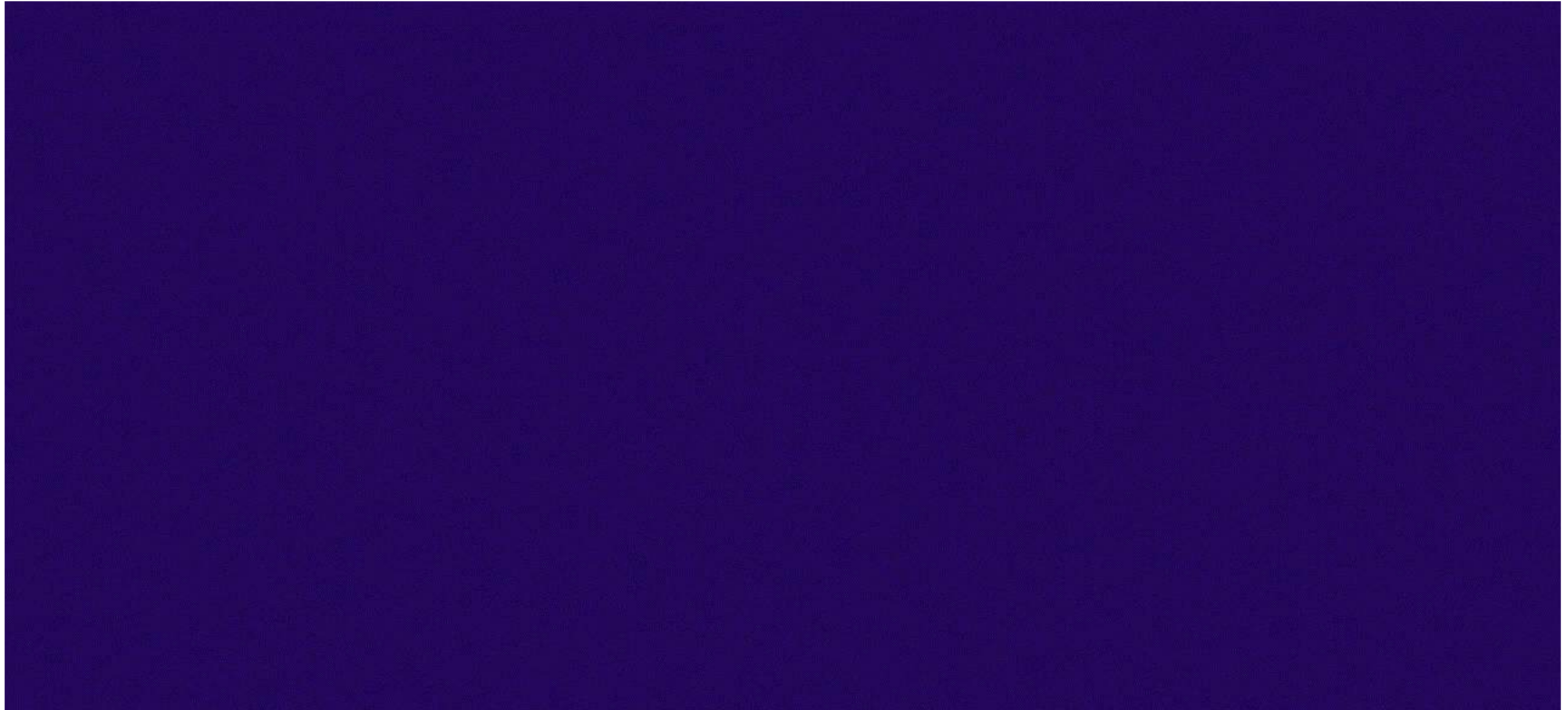
3) Дельфійський метод певною мірою вможлиблює організацію статистичного оброблення думок експертів-фахівців і досягнення ними більш або менш узгодженої думки. Цей метод розроблено американською пошуковою корпорацією РЕНД. Свою назву вона отримала від грецького міста Дельфи, відомого завдяки розташуванню тут храму, жерці якого передбачали майбутнє.

Дельфійський метод побудований за принципом, згідно з яким у гуманітарних науках думки експертів та суб'єктивні судження мають замінити точні закони причинності природознавчих наук.

Підґрунтя цього методу становить багатоетапне узгодження думок групи експертів. Спочатку з'ясовують індивідуальні думки кожного члена групи стосовно ймовірності настання деякої події, наприклад, зростання безробіття в країні впродовж наступних п'яти років. Експерти можуть працювати разом або бути незалежними. Результати опитування збирають і обговорюють провідні фахівці. Авторам найнижчого та найвищого рівнів прогнозу пропонують переглянути свої думки. Після дискусії здійснюють друге опитування із подальшим обговоренням. Процес може повторюватися доти, доки не з'явиться узгоджений прогноз, прийнятний для всіх експертів. В альтернативній версії експерти ніколи не зустрічаються, а їхні думки надсилають поштою (зокрема й електронною) разом зі стислим викладом аргументів. Експертам пропонують переглянути свої прогнози з урахуванням точки зору інших, аж поки не буде досягнуто консенсусу, що, може статися лише після кількох раундів.



Критичне мислення



Дельфійський метод характеризується трьома особливостями, які вирізняють його серед звичайних методів групової взаємодії експертів, а саме:

1. Анонімність експертів, яка полягає в тому, що в процесі процедури експертного оцінювання прогнозованого явища учасники експертної групи не знають один одного. При цьому взаємодія членів групи під час заповнення анкет цілком виключається. У такому разі автор відповіді може змінити свою думку, не оголошуючи про це.

2. Використання результатів попереднього туру опитування.

Ця система дає можливість групі фахівців зосередитися на початкових завданнях, а не вгадувати щоразу щось нове. Оскільки групова взаємодія здійснюється безпосередньо шляхом відповіді на анкету, фахівець або організація, які проводять дослідження за дельфійським методом, дістають з анкет лише ту інформацію, яка стосується цієї проблеми. Фахівець-прогнозіст враховує «за» та «проти» експертів стосовно кожної точки зору. Головний результат функціонування цієї системи полягає в тому, щоб запобігти досягненню групою власних мети й завдань.

3. Статистична характеристика групової відповіді полягає в тому, що група фахівців складає прогноз, який містить точку зору більшості експертів. При цьому використовують статистичні характеристики відповіді, яка відображає думку всієї групи. Групова відповідь може бути подана у вигляді медіани та двох кватилів, тобто таким числом, яке перевищує оцінки однієї половини групи та менше за оцінки другої.

Члени журі змінюють свої оцінки за умови переконливих доказів їхніх колег, у противному разі вони дотримуються власних точок зору.

Метод має кілька недоліків.

1. На кінцевий результат впливають особисті риси експертів, зокрема наполегливість в обстоюванні своїх думок.

2. Застосування методу може вимагати значних коштів, а кінцевий результат не завжди задовольняє всіх експертів.

3. Немає згоди щодо того, чи варто використовувати саме фахівців. Як розуміти термін «експерт» (чи має журі складатися з фахівців різних спеціальностей) або яким обсягом інформації треба обмінюватися на першому етапі (медіани можуть зумовити зсув до центру розподілу).



Метод ПАТТЕРН

Один з найбільш характерних прикладів складання політичного сценарію як складової комплексної системи прогнозування є широко відомий метод ПАТТЕРН (PATTERN). Він був створений в США з метою забезпечення стратегічного планування в галузі розробки і впровадження систем озброєння. Таке завдання з необхідністю передбачає визначення сукупності критеріїв вибору між різними напрямками науковоконструкторської роботи і побудову схеми розподілу ресурсів. Формулювання таких критеріїв, в свою чергу, передбачає наявність певного уявлення про ті вимоги і умови, яким повинні будуть відповідати різні види зброї через десять-п'ятнадцять років. Прогнозний сценарій, побудова якого здійснюється на одній з перших стадій процедури ПАТТЕРН, як раз і має на меті змалювати контури майбутньої зовнішньополітичної ситуації, «політичної картини світу». Йдеться про майбутню систему загроз національній безпеці держави, можливі критичні ситуації і ймовірні шляхи їх подолання, зростання політичних, а також економічних і технічних можливостей головних потенційних супротивників і союзників. Отримані в сценарії висновки використовуються потім для складання ієрархічного «дерева цілей», верхні рівні якого складають цілі глобально-стратегічного й політичного характеру («забезпечення виживання нації в разі масштабного конфлікту», «посилення домінування держави на міжнародній арені» тощо), а нижні – сприяють реалізації головних цілей і завдань конкретно-технічного та наукового характеру.



Сценарій «політичної картини світу» дозволяє також зробити розстановку пріоритетів по «дереву цілей», присвоюючи кожній з цілей і завдань власний коефіцієнт значущості. Слід зазначити, що в методі ПАТТЕРН сценарій може бути або нормативним, спочатку сформульованим в термінах політичних, економічних та ідеологічних цілей держави, або пошуковим, згодом перетворюється в «дерево цілей» за допомогою низки аналітичних процедур. Аналогічний принцип – трансформації соціальнополітичного сценарію в конкретні цільові установки та критерії, що базуються на системному аналізі, – використовується в ряді інших комплексних систем прогнозування. Зокрема, такий підхід застосовується в розробленому вченими селективному методі прогнозування та перспективного планування (СМП). СМП передбачає схожий з паттернівським алгоритм роботи, що включає:

- 1) збір профільної і фонові інформації, отримання найпростіших прогнозів з необхідної проблематики;
- 2) написання такого сценарію майбутнього розвитку, який би достатньо ясно розкривав генеральну мету роботи в світлі політичних, ідеологічних і економічних завдань на прогнозований період;
- 3) вироблення критеріїв оцінки;
- 4) визначення набору можливих цілей;
- 5) побудова «дерева цілей»;
- 6) експертну оцінку цілей і критеріїв;
- 7) розрахунок за «деревом цілей»;
- 8) розподіл ресурсів за обраними проблемами;
- 9) побудова «дерева рішень»;
- 10) вироблення оптимальних стратегій;
- 11) розподіл ресурсів за оптимальними стратегіями.

І в ПАТТЕРН, і в СМП сценарій є тією аналітичною інформацією, на підставі якої ведеться уся наступна робота, тому при його складанні проявляється особлива ретельність

