

Житомирська політехніка	МІНІСТЕРСТВО ОСВІТИ І НАУКИ УКРАЇНИ ДЕРЖАВНИЙ УНІВЕРСИТЕТ «ЖИТОМИРСЬКА ПОЛІТЕХНІКА» Система управління якістю відповідас ДСТУ ISO 9001:2015	Ф-19.04- 05.01/071..00.1/М- ОК13-2024
	Екземпляр № 1	Арк 22 / 1

ЗАТВЕРДЖЕНО

Вченою радою факультету

бізнесу та сфери обслуговування

27 серпня 2024 р., протокол № 08

Голова Вченої ради

Галина ТАРАСЮК



ПРОГРАМА НАУКОВО-ДОСЛІДНОЇ ПРАКТИКИ

для здобувачів вищої освіти освітнього ступеня «магістр»
спеціальності 071 «Облік і оподаткування»
освітньо-професійна програма «Облік і оподаткування»
факультет бізнесу та сфери обслуговування
кафедра інформаційних систем в управлінні та обліку

Схвалено на засіданні кафедри
інформаційних систем в

управлінні та обліку

26 серпня 2024 р., протокол № 08

Завідувач кафедри

Сергій ЛЕГЕНЧУК

Житомир
2024

Житомирська політехніка	МІНІСТЕРСТВО ОСВІТИ І НАУКИ УКРАЇНИ ДЕРЖАВНИЙ УНІВЕРСИТЕТ «ЖИТОМИРСЬКА ПОЛІТЕХНІКА» Система управління якістю відповідає ДСТУ ISO 9001:2015	Ф-19.04- 05.01/071..00.1/М- ОК13-2024
	<i>Екземпляр № 1</i>	<i>Арк 22 / 2</i>

Програма науково-дослідної практики для здобувачів вищої освіти освітнього ступеня «магістр» спеціальності 071 «Облік і оподаткування» освітньо-професійна програма «Облік і оподаткування» / Укладач Людмила ЧИЖЕВСЬКА, Дмитро ЗАХАРОВ. – Житомир: Державний університет «Житомирська політехніка», 2024. – 22 с.

Житомирська політехніка	МІНІСТЕРСТВО ОСВІТИ І НАУКИ УКРАЇНИ ДЕРЖАВНИЙ УНІВЕРСИТЕТ «ЖИТОМИРСЬКА ПОЛІТЕХНІКА» Система управління якістю відповідає ДСТУ ISO 9001:2015	Ф-19.04- 05.01/071..00.1/М- ОК13-2024
	Екземпляр № 1	Арк 22 / 3

ЗМІСТ

ВСТУП	4
ПРОГРАМА НАУКОВО-ДОСЛІДНОЇ ПРАКТИКИ	13
1.1. Мета та основні завдання	13
1.2. Зміст, тривалість та організація науково-дослідної практики	13
1.3. Форми та методи контролю	13
1.4. Вимоги до оформлення звіту	14
1.5. Порядок захисту звіту з практики та критерії оцінювання.....	15
ДОДАТКИ	17

Житомирська політехніка	МІНІСТЕРСТВО ОСВІТИ І НАУКИ УКРАЇНИ ДЕРЖАВНИЙ УНІВЕРСИТЕТ «ЖИТОМИРСЬКА ПОЛІТЕХНІКА» Система управління якістю відповідає ДСТУ ISO 9001:2015	Ф-19.04- 05.01/071..00.1/М- ОК13-2024
	Екземпляр № 1	Арк 22 / 4

ВСТУП

Програма практик розроблена на основі Положення про проведення практики здобувачів вищої освіти Державного університету «Житомирська політехніка», затвердженого Наказом № 284/од від 26.06.2020 р. та Освітньо-професійної програми «Облік і оподаткування» другого (магістерського) рівня вищої освіти галузі знань 07 «Управління та адміністрування» спеціальності 071 «Облік і оподаткування».

Метою практики є оволодіння здобувачами сучасними методами та формами організації діяльності в галузі їх майбутньої професії, формування у них, на базі одержаних знань, професійних умінь і навичок для прийняття самостійних рішень під час конкретної роботи в реальних ринкових і виробничих умовах, виховання потреби систематично поновлювати свої знання та творчо їх застосовувати в практичній діяльності.

Науково-дослідна практика є обов'язковою компонентою підготовки здобувачів вищої освіти освітнього ступеня «магістр» спеціальності 071 «Облік і оподаткування» (ОПП «Облік і оподаткування») і проводиться на оснащених відповідним чином базах практики (науково-дослідна практика – на базі кафедри інформаційних систем в управлінні та обліку Житомирської політехніки).

Відповідно до освітньо-професійної програми «Облік і оподаткування» другого (магістерського) рівня вищої освіти галузі знань 07 «Управління та адміністрування» спеціальності 071 «Облік і оподаткування» та навчального плану заплановано проведення науково-дослідної практики на I курсі із загальною кількістю кредитів – 6 кредитів ECTS.

Проходження науково-дослідної практики спрямовано на формування наступних компетентностей, визначених стандартом вищої освіти зі спеціальності 071 «Облік і оподаткування» та освітньо-професійною програмою «Облік і оподаткування»:

ЗК01. Вміння виявляти, ставити та вирішувати проблеми.

ЗК04. Здатність проведення досліджень на відповідному рівні.

ЗК05. Здатність генерувати нові ідеї (креативність).

ЗК06. Здатність до пошуку, оброблення та аналізу інформації з різних джерел.

ЗК10. Здатність діяти на основі етичних міркувань (мотивів).

ЗК11. Здатність оцінювати та забезпечувати якість виконуваних робіт.

СК01. Здатність формувати та використовувати облікову інформацію для прийняття ефективних управлінських рішень на всіх рівнях управління підприємством в цілях підвищення ефективності, результативності та соціальної відповідальності бізнесу.

СК07. Здатність формулювати завдання, удосконалювати методики та впроваджувати сучасні методи фінансового та управлінського обліку, аналізу, аудиту і оподаткування у відповідності зі стратегічними цілями підприємства.

СК10. Здатність проводити наукові дослідження з метою вирішення актуальних завдань теорії, методики, організації та практики обліку, аудиту, аналізу, контролю та оподаткування.

СК11. Здатність брати участь у різних формах комунікації стосовно отримання, генерації і передачі інформації та знань в процесі надання професійних послуг.

Отримані під час проходження науково-дослідної практики знання та навички стануть складовими наступних програмних результатів навчання за спеціальністю 071 «Облік і оподаткування»:

РН01. Вміти розвивати та підвищувати свій загальнокультурний і професійний рівень, самостійно освоювати нові методи роботи та знання щодо комплексного бачення сучасних проблем економіки та управління.

РН02. Знати теорію, методику і практику формування облікової інформації за стадіями облікового процесу і контролю для сучасних і потенційних потреб управління суб'єктами господарювання з урахуванням професійного судження.

РН04. Організувати, розвивати, моделювати системи обліку і координувати діяльність

Житомирська політехніка	МІНІСТЕРСТВО ОСВІТИ І НАУКИ УКРАЇНИ ДЕРЖАВНИЙ УНІВЕРСИТЕТ «ЖИТОМИРСЬКА ПОЛІТЕХНІКА» Система управління якістю відповідає ДСТУ ISO 9001:2015	Ф-19.04- 05.01/071..00.1/М- ОК13-2024
	Екземпляр № 1	Арк 22 / 5

облікового персоналу з урахуванням потреб менеджменту суб'єктів господарювання.

РН07. Розробляти внутрішньофірмові стандарти і форми управлінської та іншої звітності суб'єктів господарювання.

РН15. Застосовувати наукові методи досліджень у сфері обліку, аудиту, аналізу, контролю та оподаткування та імплементувати їх у професійну діяльність та господарську практику.

РН16. Здійснювати публічні ділові і наукові комунікації задля вирішення комунікативних завдань державною та іноземними мовами.

РН18. Дотримуватися норм професійної та академічної етики, підтримувати врівноважені стосунки з членами колективу (команди), споживачами, контрагентами, контактними аудиторіями.

РН19. Вміти проектувати, планувати і проводити пошукові і розвідувальні роботи, здійснювати їх інформаційне, методичне, матеріальне, фінансове та кадрове забезпечення.

Стилістичні вимоги до оформлення звітів з практики

Звіти з практик повинні виконуватися державною мовою. Мовнестилістичне оформлення звітів з практики обумовлюється особливостями наукового стилю:

- формально-логічний спосіб викладення матеріалу, наявність міркувань, що сприяють доказу істини, обґрунтуванню основних висновків дослідження;
- смислова завершеність, цілісність та зв'язність думок;
- цілеспрямованість, відсутність емоційного забарвлення наукового тексту;
- об'єктивність викладу, смислова точність, стислість, ясність;
- необхідність використання спеціальної термінології.

Завдяки спеціальним термінам досягається можливість в короткій формі давати розгорнуті визначення та характеристики наукових фактів, понять, процесів, явищ. Слід уважно підходити до вибору наукових термінів та визначень, посилаючись при цьому на авторитетні джерела (підручники, довідкові та нормативні видання тощо).

Щоб уникнути суб'єктивних суджень і зацентувати основну увагу на предметі висловлювання, в тексті застосовують переважно виклад від третьої особи («...автор рекомендує...») або від першої особи множини («...на нашу думку...», «...зазначаємо, що...»), часто використовують безіменну форму подачі інформації («...як було сказано...»). Текст роботи слід старанно вчитати та перевірити на наявність помилок.

Технічні вимоги до оформлення звітів з практики

Робота має бути виконана з додержанням усіх вимог, що висувуються до наукових публікацій.

Текст виконується українською мовою на комп'ютері, друкується за допомогою принтера з однієї сторони листа білого паперу формату А4. Робота друкується у Microsoft Word або Google Docs. Розміри полів: верхнє і нижнє – 20 мм, праве – 10 мм, ліве – 30 мм. Тип шрифту – Times New Roman, розмір шрифту 14 пт, міжрядковий інтервал – 1,5, абзац – 1 см, вирівнювання – по ширині. Номер сторінки проставляється у верхньому правому кутку сторінки (тип шрифту той самий, розмір – 10 пт).

У змісті роботи зазначають початкові сторінки кожного розділу і пункту. Назви розділів і пунктів у змісті та тексті мають бути тотожними.

Розділи позначаються однією арабською цифрою, а пункти – двома арабськими, перша з яких відповідає номеру розділу, друга – номеру параграфа (наприклад, 1.1; 1.2 або 2.1; 2.2 тощо).

Заголовки основних структурних частин роботи «**ЗМІСТ**», «**ВСТУП**», «**РОЗДІЛ...**», «**ВИСНОВКИ**», «**СПИСОК ВИКОРИСТАНИХ ДЖЕРЕЛ**», «**ДОДАТКИ**» друкують великими літерами симетрично (по центру) до тексту напівжирним. Заголовки підрозділів друкують маленькими літерами (крім першої великої) **напівжирним**.

Житомирська політехніка	МІНІСТЕРСТВО ОСВІТИ І НАУКИ УКРАЇНИ ДЕРЖАВНИЙ УНІВЕРСИТЕТ «ЖИТОМИРСЬКА ПОЛІТЕХНІКА» Система управління якістю відповідає ДСТУ ISO 9001:2015	Ф-19.04- 05.01/071..00.1/М- ОК13-2024
	Екземпляр № 1	Арк 22 / 6

Усі заголовки формуються лаконічно. Вони повинні розкривати зміст відповідної структурної частини роботи. У заголовках не можна робити переноси слів. В кінці заголовків крапки не ставлять.

Кожна основна структурна частина повинна починатися з нової сторінки.

Підрозділ починається з нової сторінки за умови, що на попередній залишилось менше 20% вільного простору.

Відстань між новим і попереднім підрозділами має дорівнювати 2-3 інтервали. Не можна залишати порожній інтервал між назвою підрозділу та текстом підрозділу.

Таблиці

Цифровий матеріал, як правило, подається в табличній формі. Кожна таблиця повинна мати тематичний заголовок, що відображає її зміст і розміщується по центру таблиці. Усі таблиці слід нумерувати. Праворуч і вище від назви таблиці пишуть слово «Таблиця» та її порядковий номер. **Знак № перед цифрою не ставиться.**

Номер таблиці складається з номера розділу і порядкового номера таблиці в даному розділі (наприклад: Таблиця 1.3 – третя таблиця першого розділу).

У разі перенесення частини таблиці на іншу сторінку праворуч над перенесеною частиною пишуть слова «Продовження табл.» і вказують її номер, наприклад: «Продовження табл. 1.2».

Оформлюючи таблицю, слід дотримуватися певного співвідношення її частин. Ширина боковика має бути не більше 1/3 загальної ширини таблиці, а висота головки таблиці – не більше 1/3 висоти таблиці. Стовпці нумеруються тільки в тих випадках, коли у тексті на них є посилання або таблицю розташовують на кількох сторінках. Висота рядків має бути не менше 8 мм. Якщо рядки або стовпці таблиці виходять за межі формату сторінки, таблицю поділяють на частини, розміщуючи одну частину під одною, або поруч, або переносючи частину таблиці на наступну сторінку, повторюючи в кожній частині таблиці її головку та боковик. При поділі таблиці на частини допускається її головку замінити відповідними номерами стовпців.

Якщо всі показники таблиці мають однакові одиниці виміру, їх вносять у заголовок таблиці, якщо різні – вказують у боковик. Позначення одиниць виміру має відповідати вимогам стандартів.

Таблицю розміщують після першого посилання на неї в тексті. Посилання в тексті мають бути на всі таблиці.

Житомирська політехніка	МІНІСТЕРСТВО ОСВІТИ І НАУКИ УКРАЇНИ ДЕРЖАВНИЙ УНІВЕРСИТЕТ «ЖИТОМИРСЬКА ПОЛІТЕХНІКА» Система управління якістю відповідас ДСТУ ISO 9001:2015	Ф-19.04- 05.01/071..00.1/М- ОК13-2024
	Екземпляр № 1	Арк 22 / 7

Зразок конструкції таблиці

Таблиця 1.1

Назва таблиці		Заголовки стовбців		
Голова таблиці	Підзаголовки стовбців			
	Боговик	Стовбці		
Рядки				

На відміну від основного тексту, у таблицях слід використовувати розмір шрифту 12 пт, міжрядковий інтервал – 1, абзац, відступ – 0 см.

Приклади правильно оформлених таблиць наведено нижче.

Таблиця 1.1

Нормативне забезпечення у вигляді законів і кодексів України	
Джерело	Проблемні питання, що піднімаються
Цивільний кодекс України	Визначення понять «нерухомість» та/або «нерухоме майно», та об'єктів, що до них відносяться
Господарський кодекс України	
Закон України «Про іпотеку»	
Закон України «Про збір на обов'язкове державне пенсійне страхування»	
Податковий кодекс України	Визначення строків корисного використання, що рекомендовані для об'єктів, які можуть бути інвестиційною нерухомістю
Земельний кодекс України	Визначення понять «земля» та/або «земельна ділянка»
Закон України «Про оцінку земель»	
Закон України «Про бухгалтерський облік і фінансову звітність в Україні»	Визнання доходів від оренди інвестиційної нерухомості

Джерело: власна розробка

Таблиця 1.2

Кореспонденція рахунків з обліку вибуття об'єктів інвестиційної нерухомості			
№ з/п	Зміст операції	Кореспонденція	
		Дебет	Кредит
1	2	3	4
1.	Продаж інвестиційної нерухомості (за справедливою вартістю)		
1.1.	Переведення об'єкту ІН до складу запасів у зв'язку з його продажем	286 «Необоротні активи та групи вибуття, утримувані для продажу»	100 «Інвестиційна нерухомість»
2.	Продаж інвестиційної нерухомості (за первісною вартістю)		
2.1.	Списання зносу ІН	135 «Знос інвестиційної нерухомості»	100 «Інвестиційна нерухомість»
2.2.	Переведення об'єкту ІН до складу запасів у зв'язку з його продажем (за залишковою вартістю)	286 «Необоротні активи та групи вибуття, утримувані для продажу»	100 «Інвестиційна нерухомість»

Житомирська політехніка	МІНІСТЕРСТВО ОСВІТИ І НАУКИ УКРАЇНИ ДЕРЖАВНИЙ УНІВЕРСИТЕТ «ЖИТОМИРСЬКА ПОЛІТЕХНІКА» Система управління якістю відповідас ДСТУ ISO 9001:2015	Ф-19.04- 05.01/071..00.1/М- ОК13-2024
	Екземпляр № 1	Арк 22 / 8

Продовження табл. 1.2

1	2	3	4
3.	Переведення інвестиційної нерухомості до складу основних засобів (за справедливою вартістю)		
3.1.	Переведено об'єкт ІН до складу ОЗ	100 «Інвестиційна нерухомість»	103 «Будинки та споруди»
4.	Переведення інвестиційної нерухомості до складу основних засобів (за справедливою вартістю)		
4.1.	Переведено об'єкт ІН до складу ОЗ	100 «Інвестиційна нерухомість»	103 «Будинки та споруди»
4.2.	Перенесено суму зносу ІН, що тепер у складі ОЗ	135 «Знос інвестиційної нерухомості»	131 «Знос основних засобів»
5.	Безоплатна передача інвестиційної нерухомості (за справедливою вартістю)		
5.1.	Списано вартість ІН на витрати у зв'язку з її передачею	976 «Списання необоротних активів»	100 «Інвестиційна нерухомість»

Рисунки

Рисунки слід розмішувати безпосередньо після тексту, де вони згадуються вперше. На всі ілюстрації мають бути посилання.

Якщо ілюстрація створена не автором роботи, необхідно дотримуватися вимог чинного законодавства про авторські права.

Креслення, рисунки, графіки, схеми, діаграми повинні відповідати вимогам стандартів «Єдиної системи конструкторської документації» та «Єдиної системи програмної документації».

Ілюстрації повинні мати назву, яку розмішують під ілюстрацією з абзацного відступу. За необхідності під ілюстрацією розмішують пояснювальні дані.

Ілюстрації позначаються словом «Рис.» і нумеруються послідовно в межах розділу, за винятком ілюстрацій, поданих у додатках. Номер ілюстрації складається з номера розділу і порядкового номера ілюстрації, між якими ставиться крапка. Наприклад: «Рис. 3.1.» (перший рисунок третього розділу). Номер ілюстрації, її назва і пояснювальні підписи розмішують послідовно під ілюстрацією.

Так само як і в таблицях, у рисунках слід використовувати розмір шрифту 12 пт, міжрядковий інтервал – 1, абзац, відступ – 0 см.

Приклади правильно оформлених рисунків наведено нижче.

Житомирська політехніка	МІНІСТЕРСТВО ОСВІТИ І НАУКИ УКРАЇНИ ДЕРЖАВНИЙ УНІВЕРСИТЕТ «ЖИТОМИРСЬКА ПОЛІТЕХНІКА» Система управління якістю відповідас ДСТУ ISO 9001:2015	Ф-19.04- 05.01/071..00.1/М- ОК13-2024
	Екземпляр № 1	Арк 22 / 9

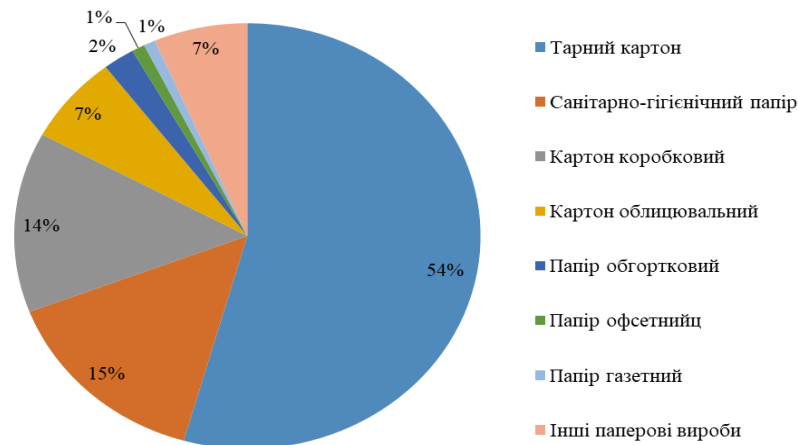


Рис. 1.1. Структура галузі виробництва паперу та паперових виробів
Джерело: складено за [47, с. 178].

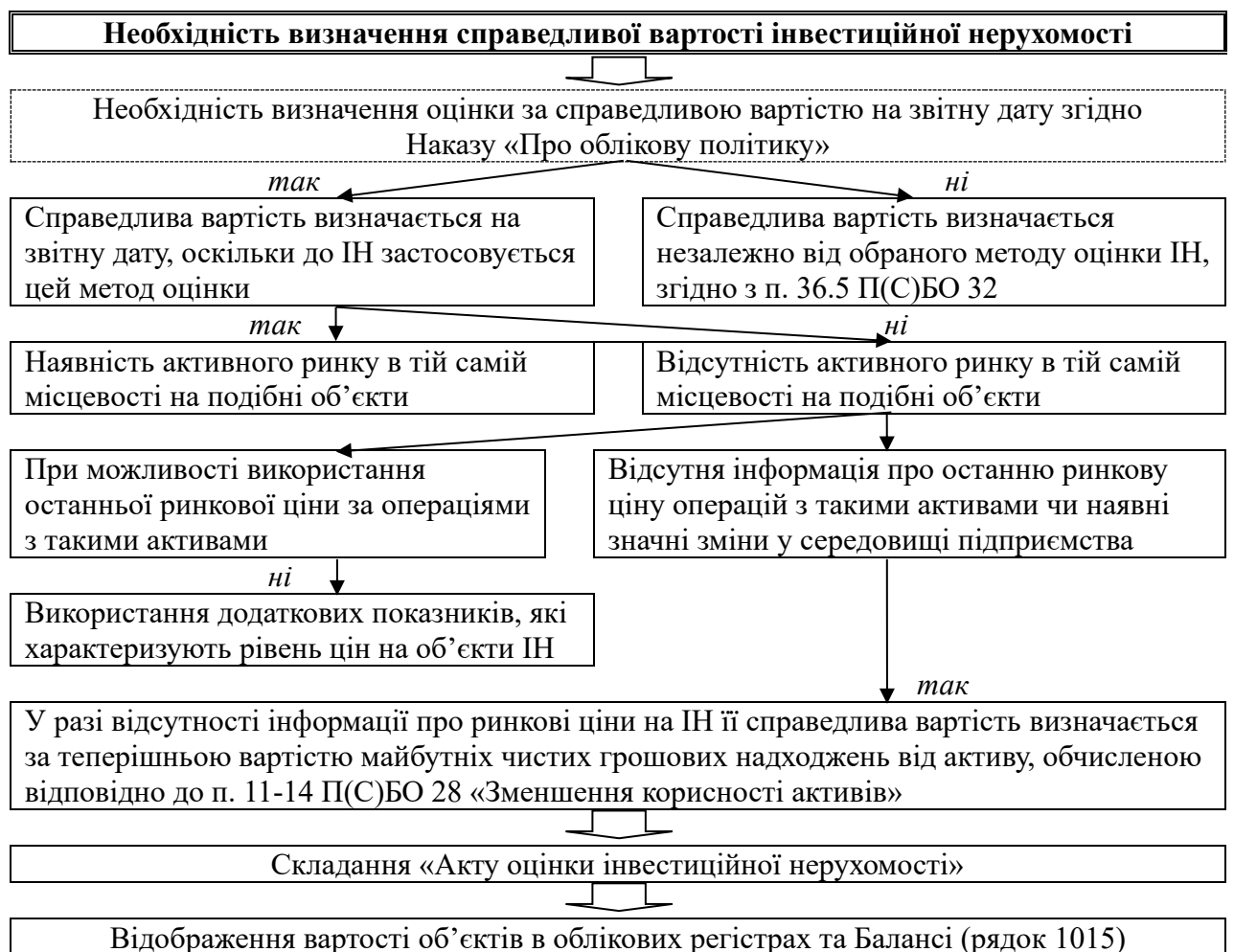


Рис. 1.2. Алгоритм визначення справедливої вартості інвестиційної нерухомості

Джерело: розроблено за [17, ст. 219]

Житомирська політехніка	МІНІСТЕРСТВО ОСВІТИ І НАУКИ УКРАЇНИ ДЕРЖАВНИЙ УНІВЕРСИТЕТ «ЖИТОМИРСЬКА ПОЛІТЕХНІКА» Система управління якістю відповідає ДСТУ ISO 9001:2015	Ф-19.04- 05.01/071..00.1/М- ОК13-2024
	Екземпляр № 1	Арк 22 / 10

Формули

Формули створюються за допомогою «Редактора формул» і розташовуються безпосередньо після тексту, в якому вони згадуються, посередині рядка. Вище і нижче кожної формули має бути залишено не менше одного вільного рядка.

Формули слід нумерувати порядковою нумерацією у межах розділу. Номер формули складається з номера розділу і порядкового номера формули, відокремлених крапкою, наприклад, формула (1.3) – третя формула першого розділу. Номер формули слід зазначати у круглих дужках на рівні формули в крайньому правому положенні на рядку.

Пояснення значень символів і числових коефіцієнтів, що входять до формули, слід наводити безпосередньо під формулою у тій послідовності, в якій вони наведені у формулі. Пояснення значення кожного символу слід давати з нового рядка. Перший рядок починають без абзацу словом «де» без двокрапки.

Переносити формули на наступний рядок допускається тільки на знаках виконуваних операцій, повторюючи знак на початку наступного рядка. Коли переносять формулу на знакові операції множення, використовують знак «×».

Формули, що йдуть одна за одною й не розділені текстом, відокремлюють комою.

Приклад правильно оформленої формули наведено нижче.

$$K = \frac{a \times b - b \times c}{\sqrt{(a+b) \times (c+d) \times (a-c) \times (b+d)}}, \text{ де} \quad (1.1)$$

де a і b – фактори впливу.

Цитування та посилання на використані джерела

У процесі підготовки роботи, для підтвердження власних аргументів посиланням на авторитетне джерело або для критичного аналізу того чи іншого друкованого твору, слід наводити цитати. Науковий етикет вимагає точно відтворювати цитований текст, бо найменше скорочення наведеного витягу може спотворити зміст, закладений автором.

Загальні вимоги до цитування такі:

- текст цитати починається і закінчується лапками і наводиться в тій граматичній формі, в якій він поданий у джерелі, зі збереженням особливостей авторського написання;
- кожна цитата обов'язково супроводжується посиланням на джерело.

Посилання дають змогу відшукати документи і перевірити достовірність відомостей з цитованого документа, дають необхідну інформацію щодо нього, допомагають з'ясувати зміст, мову тексту тощо. Посилатися слід на останні видання публікацій. На більш ранні видання можна посилатися лише в тих випадках, коли в них є матеріал, який не включено до останнього видання.

Якщо використовують відомості, матеріали з монографій, оглядових статей, інших джерел з великою кількістю сторінок, у посиланні необхідно точно вказати номери сторінок, ілюстрацій, таблиць, формул із джерела, на яке посилаються. На запозичену з літературних і статистичних джерел інформацію (формули, таблиці, схеми, графіки, узагальнення, висновки тощо) обов'язково слід робити посилання: або внизу цієї самої сторінки, або у тексті, наводячи у квадратних дужках порядковий номер джерела у списку використаної літератури та номери сторінок, з яких узято інформацію, наприклад [23, с. 153].

Додатки

У додатки виносяться громіздкі таблиці, схеми, діаграми, форми документів, ксерокопії статистичних звітів про господарську діяльність організацій тощо.

Додатки оформлюються як продовження роботи на наступних сторінках у порядку появи посилань у тексті роботи. Додаток мусить мати заголовок, надрукований угорі симетрично відносно тексту сторінки (по центру).

Житомирська політехніка	МІНІСТЕРСТВО ОСВІТИ І НАУКИ УКРАЇНИ ДЕРЖАВНИЙ УНІВЕРСИТЕТ «ЖИТОМИРСЬКА ПОЛІТЕХНІКА» Система управління якістю відповідає ДСТУ ISO 9001:2015	Ф-19.04- 05.01/071..00.1/М- ОК13-2024
	Екземпляр № 1	Арк 22 / 11

Текст кожного додатка, за необхідності, може бути поділений на розділи і підрозділи, які нумеруються у межах кожного додатка.

Ілюстрації, таблиці та формули, розміщені в додатках, нумерують у межах кожного додатка.

Додатки слід позначати послідовно великими літерами української абетки, за винятком літер Г, Є, З, І, Ї, Й, О, Ч, Ь, наприклад, Додаток А, Додаток Б і т. д. Єдиний додаток позначається як Додаток А.

Ілюстрації, таблиці і формули, розміщені в додатках, нумеруються у межах кожного додатка, наприклад: Рис. Д. 1.2. – другий рисунок першого розділу додатка Д; формула (А. 1) – перша формула додатка А.

Джерела, які цитуються тільки в додатках, мають розглядатися незалежно від тих, які цитуються в основній частині роботи, і мають бути перелічені наприкінці кожного додатка в переліку посилань.

Бібліографічний опис використаних джерел

До списку використаної літератури слід включати тільки ті джерела, на які є посилання у тексті. Джерела можна розміщувати в списку одним із таких способів:

- у порядку появи посилань у тексті (найзручніший для користування);
- в алфавітному порядку прізвищ перших авторів або заголовків;
- у хронологічному порядку.

В списку використаної літератури джерела повинні бути оформлені за стандартом **ДСТУ 8302:2015**. Інформація та документація. Бібліографічне посилання. Загальні положення та правила складання / Нац. стандарт України. – Вид. офіц. – [Уведено вперше ; чинний від 2016-07-01]. – Київ : ДП «УкрНДНЦ», 2016. – 17 с.

Приклади оформлення бібліографічних посилань у списку використаних джерел згідно з ДСТУ 8302:2015 наведено в Додатку А.

Для автоматичного заповнення літературних джерел за вищезазначеним стандартом можна використовувати інтернет-ресурси, зокрема, <https://www.grafiati.com/uk/>.

Зовнішнє оформлення

Робота підшивається у папку зі швидкозшивачем **без файлів, а за допомогою дираколу**. Тільки після титульної сторінки розміщується 1 файл, в який вкладається щоденник практики.

Переліки

В тексті роботи можуть бути наведені переліки, що складаються як з закінчених, так і незакінчених фраз.

Якщо перелік складається з окремих слів (або невеликих фраз без розділових знаків), вони пишуться в підбір з іншим текстом і відокремлюються один від одного комою.

Наприклад: Продукція сільського господарства включає: 1) продукцію рослинництва, 2) продукцію тваринництва.

Якщо перелік складається із розгорнутих фраз із власними розділовими знаками, то перед кожною позицією переліку слід ставити малу літеру української абетки з дужкою, або, не нумеруючи – дефіс. Такі переліки подають з малої літери з абзацного відступу. Після кожного з пунктів переліку ставиться крапка з комою, а після останнього – крапка.

Наприклад: Сукупні ресурси домогосподарств включають:

- а) грошові доходи;
- б) вартість спожитої продукції, отриманої з особистого господарства;
- в) пільги та субсидії на оплату житлово-комунальних послуг, на придбання скрапленого газу, твердого, рідкого палива;
- г) пільги на оплату санітарно-курортних путівок, послуг, міжміського транспорту, зв'язку;
- д) інші надходження.

Житомирська політехніка	МІНІСТЕРСТВО ОСВІТИ І НАУКИ УКРАЇНИ ДЕРЖАВНИЙ УНІВЕРСИТЕТ «ЖИТОМИРСЬКА ПОЛІТЕХНІКА» Система управління якістю відповідає ДСТУ ISO 9001:2015	Ф-19.04- 05.01/071..00.1/М- ОК13-2024
	Екземпляр № 1	Арк 22 / 12

Коли елементи переліку є закінченими фразами, їх пишуть з абзацними відступами, починаються з великих літер і відокремлюють один від іншого крапкою.

Скорочення слів

Всі слова в роботі слід писати повністю. Скорочення слів проводиться згідно стандартів ДСТУ 3582-97 «Інформація та документація. Скорочення слів в українській мові в бібліографічному описі. Загальні вимоги та правила».

В роботі допускаються лише загальноприйняті скорочення:

- після перерахування (наприклад: та інше – та ін.; і тому подібне – і т.п., тощо);
- при посиланнях (наприклад: дивись – див.; рисунок – рис.; таблиця – табл.);
- при позначенні цифрами століть і років, одиниць виміру (наприклад: рік – р.; роки – рр.; тисяч гривень – тис. грн);
- загальноприйняті літерні аббревіатури (наприклад, США, СOT, ЄС ТОЦО).

Не рекомендується скорочувати слова «наприклад», «формула», «рівняння» і т.п.

Інші скорочення та літерні аббревіатури, що наводяться у роботі при першому згадуванні автором вказуються у круглих дужках після повного найменування та узагальнюються у переліку умовних позначень, який подається перед вступом.

Житомирська політехніка	МІНІСТЕРСТВО ОСВІТИ І НАУКИ УКРАЇНИ ДЕРЖАВНИЙ УНІВЕРСИТЕТ «ЖИТОМИРСЬКА ПОЛІТЕХНІКА» Система управління якістю відповідає ДСТУ ISO 9001:2015	Ф-19.04- 05.01/071..00.1/М- ОК13-2024
	Екземпляр № 1	Арк 22 / 13

ПРОГРАМА НАУКОВО-ДОСЛІДНОЇ ПРАКТИКИ

1.1. Мета та основні завдання

Науково-дослідна практика здобувачів рівня «магістр» спрямована на формування навичок проведення наукових досліджень, підготовку матеріалів до магістерської роботи та застосування сучасних методів аналізу для вирішення актуальних проблем обліку, аудиту та оподаткування.

Метою науково-дослідної практики є набуття здобувачами досвіду самостійної наукової роботи та опрацювання методики її проведення, поглиблення теоретичних знань в сфері економічних відносин, підбір фактичного матеріалу для написання випускної магістерської роботи, формування вмінь і навичок опрацювання наукових та інформаційних джерел.

Під час практики магістрант має опанувати методику проведення наукового дослідження, зібрати та проаналізувати наукові джерела, сформулювати мету, завдання, об'єкт і предмет дослідження. Очікується, що здобувач розробить структуру магістерської роботи, підготує тези доповіді та презентацію результатів, проведе власне аналітичне або емпіричне дослідження, зробить узагальнення, сформулює висновки та практичні рекомендації. Завершення практики передбачає подання письмового звіту, участь у науковій конференції та захист отриманих результатів.

1.2. Зміст, тривалість та організація науково-дослідної практики

Науково-дослідна практика проводиться на базі кафедри інформаційних систем в управлінні та обліку Державного університету «Житомирська політехніка». Організація науково-дослідної практики на кафедрі для здобувачів спеціальності «Облік і оподаткування» передбачає створення умов, максимально наближених до реальної наукової діяльності. Навчально-методичне керівництво та виконання програми науково-дослідної практики забезпечує випускаюча кафедра. До керівництва тренінгом від ЗВО залучаються досвідчені викладачі кафедри.

Практика триває 4 тижні. Розпочинається з ознайомчої сесії, де здобувачі дізнаються про завдання, цілі та етапи виконання роботи. Керівник науково-дослідної практики від університету забезпечує проведення всіх організаційних заходів: інструктаж про порядок проходження науково-дослідної практики, видачу здобувачам необхідних документів (календарного плану, програми), інформує здобувачів про терміни та систему звітування при проходженні науково-дослідної практики.

Здобувачі при проходженні науково-дослідної практики зобов'язані: до початку науково-дослідної практики одержати завдання для її проходження (програму практики), своєчасно прибути на базу проведення науково-дослідної практики, в повному обсязі виконувати всі завдання, передбачені програмою науково-дослідної практики, своєчасно здати та захистити Звіт про проходження науково-дослідної практики.

1.3. Форми та методи контролю

Для ефективного контролю практики на кафедрі інформаційних систем в управлінні та обліку застосовуються різні форми та методи контролю, що дають можливість в подальшому об'єктивно оцінити знання та навички здобувачів, набуті в результаті проходження практики. До них належить:

Житомирська політехніка	МІНІСТЕРСТВО ОСВІТИ І НАУКИ УКРАЇНИ ДЕРЖАВНИЙ УНІВЕРСИТЕТ «ЖИТОМИРСЬКА ПОЛІТЕХНІКА» Система управління якістю відповідає ДСТУ ISO 9001:2015	Ф-19.04- 05.01/071..00.1/М- ОК13-2024
	Екземпляр № 1	Арк 22 / 14

1. Щоденник практики. Ведення щоденника дає змогу контролювати щоденну діяльність здобувача, відслідковувати його прогрес і розуміння матеріалу. Щоденник також містить відомості про виконані завдання та їхню послідовність.

2. Поточні консультації та проміжні перевірки. На етапі практики викладачі-куратори регулярно проводять консультації, під час яких здобувачі можуть отримати рекомендації та роз'яснення щодо складних аспектів завдань. Проміжні перевірки дозволяють вчасно виявляти проблемні моменти й коригувати напрям роботи.

3. Аналіз виконання практичних завдань. Викладачі аналізують якість виконання завдань за такими критеріями, як точність розрахунків, правильність оформлення документів, аналітичні здібності та вміння застосовувати фахові знання на практиці.

4. Підсумковий звіт про практику. За результатами проходження практики здобувачі складають та подають на кафедру звіт про проходження науково-дослідної практики, підписаний керівником, де описують виконану роботу, аналізують отримані результати та роблять висновки. Звіт оцінюється за повнотою, обґрунтованістю висновків і рекомендацій, здатністю узагальнити досвід, набутий під час практики. Звіт про проходження науково-дослідної практики здається в терміни, встановлені наказом та графіком роботи зі здобувачами спеціальності 071 «Облік і оподаткування» освітньої програми «Облік і оподаткування».

5. Захист звіту. Звіт з проходження науково-дослідної практики захищається здобувачем в комісії, затвердженої наказом, у десятиденний строк після завершення практики. До складу комісії входять керівники від університету, та викладачі кафедри. Передбачається усний захист, де здобувачі презентують основні результати практики, відповідають на питання викладачів і демонструють здобуті навички та знання. Захист є підсумковим елементом контролю, що дозволяє комплексно оцінити професійну підготовку здобувача.

Застосування цих форм і методів дозволяє всебічно контролювати процес проходження практики, забезпечує зворотний зв'язок і сприяє підвищенню якості навчання.

1.4. Вимоги до оформлення звіту

Структура звіту про проходження науково-дослідної практики (додаток А):

Титульна сторінка звіту (додаток Б).

Зміст звіту із зазначенням сторінок.

Вступ (1-2 сторінки).

Звіт за темою дослідження.

Частина наукового дослідження повинна містити авторський текст наукової публікації за темою дослідження (обов'язково теза та за бажанням стаття), підготовленої до друку та погодженої з керівником дослідження.

Підготовлена здобувачем теза на момент здачі звіту про проходження науково-дослідної практики на кафедру повинна бути надіслана на e-mail відповідального консультанта. В інакшому випадку звіт не буде прийнято для реєстрації на кафедрі.

Вимоги до оформлення тези: одна або дві повні сторінки; поля з усіх сторін по 2,5 см; розмір шрифту – 10; стиль – Times New Romans; міжрядковий інтервал – 1,0 пунктів/одинарний; абзац – 0,6 см; використана література наводиться списком, використання зносок не допускається (зразок додається – додаток В).

Житомирська політехніка	МІНІСТЕРСТВО ОСВІТИ І НАУКИ УКРАЇНИ ДЕРЖАВНИЙ УНІВЕРСИТЕТ «ЖИТОМИРСЬКА ПОЛІТЕХНІКА» Система управління якістю відповідає ДСТУ ISO 9001:2015	Ф-19.04- 05.01/071..00.1/М- ОК13-2024
	Екземпляр № 1	Арк 22 / 15

Основі результати дослідження за обраною тематикою.

Частина повинна містити результати проведеного наукового дослідження. Якщо розділ містить додатки, то вони також включаються до пункту «Основі результати дослідження за обраною тематикою» звіту.

Висновки (1-2 сторінки).

Оформлення звіту про проходження науково-дослідної практики: поля сторінки – ліве – 3 см, верхнє та нижнє – 2 см, праве – 1,5 см; розмір шрифту – 14; стиль – Times New Romans; міжрядковий інтервал – 1,5 пунктів; абзац – 1 см. Використані під час написання звіту літературні джерела можна вказувати зносками в кінці кожної сторінки звіту або формувати окремі списки використаної літератури – за пунктами 2 та 4 звіту. Нумерація сторінок здійснюється наскрізно, починається зі сторінки вступу (3-тя сторінка).

1.5. Порядок захисту звіту з практики та критерії оцінювання

Після закінчення практики здобувач складає звіт з дотриманням всіх вимог і у встановлений графіком роботи зі здобувачами термін здає на кафедру.

Після здачі звіту на кафедру, звіт підлягає перевірці викладачем. У разі порушення вимог до змісту звіту з виробничої практики викладач повертає звіт на доопрацювання. Здобувач після доопрацювання звіту і виправлення усіх зауважень керівника допускається до захисту звіту.

Звіт з практики захищається здобувачем вищої освіти (з диференційованою оцінкою) в комісії. Формою контролю є диференційований залік.

Критерії оцінювання практики

Науково-дослідна практика оцінюється за наступними елементами:

№ з/п	Елемент оцінки навчальної практики (тренінгу)	К-сть балів
1.	Задача звіту з проходження практики у встановлені терміни	5
2.	Оформлення звіту з проходження практики згідно вимог	12
3.	Матеріали звіту з проходження практики	58
4.	Захист практики	25
Разом		100

Загальна підсумкова оцінка при захисті матеріалів навчальної практики складається з суми балів, отриманих за якість виконання практики та кількості балів, отриманих при захисті.

Шкала оцінювання (національна та ECTS):

За шкалою ECTS	Оцінка за національною шкалою	Бали
A	Відмінно	90-100
B	Добре	82-89
C		74-81
D	Задовільно	64-73
E		60-63
FX	Незадовільно	35-59
F		0-34

Оцінка за практику вноситься в заліково-екзаменаційну відомість і в залікову книжку (індивідуальний навчальний план) здобувача вищої освіти за підписами членів комісії.

Житомирська політехніка	МІНІСТЕРСТВО ОСВІТИ І НАУКИ УКРАЇНИ ДЕРЖАВНИЙ УНІВЕРСИТЕТ «ЖИТОМИРСЬКА ПОЛІТЕХНІКА» Система управління якістю відповідає ДСТУ ISO 9001:2015	Ф-19.04- 05.01/071..00.1/М- ОК13-2024
	<i>Екземпляр № 1</i>	<i>Арк 22 / 16</i>

Оцінка здобувача вищої освіти за практику враховується стипендіальною комісією при призначенні стипендії разом з його оцінками за результатом підсумкового контролю.

Здобувачу вищої освіти, який не виконав програму практики без поважних причин, може бути надано право проходження практики повторно при виконанні умов, визначених закладом вищої освіти.

Житомирська політехніка	МІНІСТЕРСТВО ОСВІТИ І НАУКИ УКРАЇНИ ДЕРЖАВНИЙ УНІВЕРСИТЕТ «ЖИТОМИРСЬКА ПОЛІТЕХНІКА» Система управління якістю відповідає ДСТУ ISO 9001:2015	Ф-19.04- 05.01/071..00.1/М- ОК13-2024
	Екземпляр № 1	Арк 22 / 17

ДОДАТКИ

Додаток А

ЗМІСТ

<i>ВСТУП</i>	
<i>1. Наукова робота (теза/стаття) за темою дослідження</i>	
<i>2. Основі результати дослідження за обраною тематикою</i>	
<i>3. Висновки та перспективи подальших досліджень</i>	
<i>4. Опис методики проведеного дослідження</i>	

Житомирська політехніка	МІНІСТЕРСТВО ОСВІТИ І НАУКИ УКРАЇНИ ДЕРЖАВНИЙ УНІВЕРСИТЕТ «ЖИТОМИРСЬКА ПОЛІТЕХНІКА» Система управління якістю відповідає ДСТУ ISO 9001:2015	Ф-19.04- 05.01/071..00.1/М- ОК13-2024
	Екземпляр № 1	Арк 22 / 18

Додаток Б

МІНІСТЕРСТВО ОСВІТИ І НАУКИ УКРАЇНИ
ДЕРЖАВНИЙ УНІВЕРСИТЕТ «ЖИТОМИРСЬКА ПОЛІТЕХНІКА»
ФАКУЛЬТЕТ БІЗНЕСУ ТА СФЕРИ ОБСЛУГОВУВАННЯ

Кафедра інформаційних систем
в управлінні та обліку

**ЗВІТ
ПРО ПРОХОДЖЕННЯ
НАУКОВО-ДОСЛІДНОЇ ПРАКТИКИ**

Здобувача (ки) групи _____,
1го року денної/заочної форми навчання

(прізвище, ім'я по батькові)

Місце практики кафедра інформаційних систем в управлінні та обліку
Термін проходження практики _____

Відповідальний за практику
від начального закладу _____

(підпис)

ЗГІДНО НАКАЗУ

(Ім'я та прізвище, посада)

Житомир
2024

Житомирська політехніка	МІНІСТЕРСТВО ОСВІТИ І НАУКИ УКРАЇНИ ДЕРЖАВНИЙ УНІВЕРСИТЕТ «ЖИТОМИРСЬКА ПОЛІТЕХНІКА» Система управління якістю відповідає ДСТУ ISO 9001:2015	Ф-19.04- 05.01/071..00.1/М- ОК13-2024
	Екземпляр № 1	Арк 22 / 19

Додаток В

УДК 657

Заровна Ю.В., 1 курс, група ЗОО-16-2м, магістрант
Науковий керівник: Вигівська І.М., к.е.н., доц.,
доцент кафедри обліку і аудиту
Житомирський державний технологічний університет

СТРАХУВАННЯ ГОСПОДАРСЬКИХ РИЗИКІВ: ОБЛІКОВІ АСПЕКТИ

Ризик є ймовірністю настання, переважно, негативного наслідку певного явища, процесу. Господарська діяльність, по своїй суті, передбачає функціонування підприємства в умовах ризику з метою отримання прибутку. Тому в сучасних умовах господарювання вітчизняних підприємств актуалізується питання управління ризиками діяльності.

Одним із способів управління господарськими ризиками є їх страхування відповідними спеціалізованими компаніями, тобто зовнішнє страхування.

Ризик у страхуванні набуває особливого значення: 1) ризик – це конкретне явище або сукупність явищ, при настанні яких з раніше сформованого централізованого страхового фонду роблять виплати в натурально-речовій або грошовій формі; 2) ризик пов'язаний з конкретним застрахованим об'єктом. Подія або сукупність подій не розглядаються об'єктивно, самі по собі. Їх слід співвідносити із прийнятим на страхування об'єктом, де реалізується ризик; 3) ризик сполучений з ймовірністю загибелі або ушкодження об'єкта, прийнятого на страхування [1].

На сьогодні, страхові компанії України здійснюють страхування господарських ризиків у таких сферах бізнесу: девелопмент і будівництво, машинобудування, металургія, зв'язок і телекомунікації, сфера послуг, легка промисловість, агробізнес, харчова промисловість, оптова торгівля та ритейл, видобувна промисловість, транспорт і інфраструктура, фінансовий і банківський сектор, енергетика та ін.

Об'єктами страхування господарських ризиків є майно, яке належить підприємству на основі права власності або прийняте ним в господарче відання чи оперативне управління, оренду, лізинг, заставу, на зберігання, комісію, продаж або на інших підставах, які не суперечать чинному законодавству. До таких об'єктів слід віднести: будівлі, споруди; окремі приміщення; обладнання; машини та механізми; внутрішні комунікації; прилади та апарати; інвентар та технологічна оснастка; відео-, аудіо-, орг- та електронна техніка; меблі, предмети інтер'єру та внутрішнє оздоблення приміщень (включаючи віконне скло та вітрини); товари, сировина, матеріали та інше майно.

Поряд з цим, вузьке коло українських страхових компаній на особливих умовах здійснює страхування ймовірних збитків (втрат) від перерви у господарській діяльності внаслідок ризиків, на випадок яких страхується майно. Відповідно до цього, відшкодуванню підлягає: 1) втрачений прибуток підприємства в результаті перерви у господарській діяльності; 2) додаткові витрати – розумні та доцільні витрати, направлені на те, щоб запобігти зниженню суми товарообігу внаслідок настання страхового випадку. Збитки внаслідок перерви у господарській діяльності відшкодовуються тільки за умови, якщо вони стали наслідком причин (ризиків), на випадок яких були застраховані засоби виробництва (основні засоби) суб'єкта господарювання.

Для можливості отримання страхового відшкодування за застрахованими господарськими ризиками підприємства необхідне визнання одного з наступних страхових випадків, пов'язаних з втраченою (загибеллю) або пошкодженням майна в результаті: пожежі (в т. ч. задимлення та пожежі внаслідок протиправних дій третіх осіб (підпалу)); вибуху (в т.ч. вибуху внаслідок протиправних дій третіх осіб); удару блискавки; падіння пілотованих літальних об'єктів або їхніх частин; стихійних лих; дії води; протиправних дій третіх осіб; розбиття шибок, вітрин та інших подібних споруджень; стороннього впливу, зокрема – безпосереднього наїзду наземних транспортних засобів або саморушних машин на застраховане майно, впливу водних транспортних засобів або самохідних плаваючих інженерних споруджень, дії ударної хвилі надзвукового літака.

Отже, ідентифікація майна (об'єктів майна) для можливості його страхування за договорами страхування ризиків господарської діяльності підприємства, визначення напрямків економічної діяльності та види ризиків, які підлягають страхуванню, а також окреслення страхових випадків, за умови яких здійснюється страхове відшкодування сприяє ідентифікації вищевказаного в системі об'єктів бухгалтерського обліку та його подальшому удосконаленні в ході управління ризиками на підприємстві.

Список використаної літератури:

1. Основи організації бізнесу [текст] : навч. посіб./ за заг. ред. А.М. Мельникова [А.М. Мельников. О.А. Коваленко, Н.Б. Пундяк]. – К. : "Центр учбової літератури", 2013. – 200 с. – Режим доступу: http://pidruchniki.com/1842112057072/ekonomika/strahuvannya_upravlinnya_rizikami_biznesi

Житомирська політехніка	МІНІСТЕРСТВО ОСВІТИ І НАУКИ УКРАЇНИ ДЕРЖАВНИЙ УНІВЕРСИТЕТ «ЖИТОМИРСЬКА ПОЛІТЕХНІКА» Система управління якістю відповідас ДСТУ ISO 9001:2015	Ф-19.04- 05.01/071..00.1/М- ОК13-2024
	Екземпляр № 1	Арк 22 / 20

Додаток Г

Зразок оформлення списку використаних джерел

Автореферат

1. Андрішина К. І. Лінгвальні засоби авторизації в сучасному англомовному журнальному дискурсі: когнітивно-риторичний аспект : автореф. дис. ... канд. філол. наук : 10.02.04. Київ, 2019. 20 с.

2. Вахненко О. О. Нелінійна динаміка багатокомпонентних структурованих низьковимірних систем : автореф. дис. ... д-ра фіз.-мат. наук : 01.04.02. Київ, 2019. 36 с.

Архівний документ

1. Універсал Директорії Української Народної Республіки про злуку з Західно-Українською Народною Республікою. 22 січня 1919 р. ЦДАВО України (Центр. держ. архів вищ. органів влади та упр. України). Ф. 1429. Оп. 1. Спр. 5. Арк. 5. Оригінал. Машинопис.

2. Витяг із постанови РНК УРСР і ЦК КП(б)У “Про переселення колгоспників у Куйбишевський район Кримської АРСР”. 18 серпня 1944 р. ЦДАГО України (Центр. держ. архів громад. об-нь України). Ф. 1. Оп. 6. Спр. 772. Арк. 119, 123, 124.

Дисертація

1. Гаєвська Ю. П. Літолого-фаціальні особливості еоценових відкладів Бориславсько-Покутської зони Передкарпатського прогину та передових скиб скибової зони Українських Карпат у зв'язку з їх нафтогазоносністю : дис. ... канд. геол. наук : 04.00.17. Львів, 2019. 158 с.

2. Павлюк О. О. Розвиток систем банківського нагляду в країнах Центральної та Східної Європи : дис. ... д-ра екон. наук : 08.00.02. Київ, 2019. 480 с.

Диск

1. Чередниченко О. П. Архівні матеріали в українській історіографії. Київ, 2019. 2 електрон.-опт. диски (DVD-R).

2. Тартак. Опір матеріалів. Астра Рекордс, 2009. 1 електрон.-опт. диск (CD).

Закон (акт)

1. Про вищу освіту : Закон України від 01.07.2014 р. № 1556-VII : станом на 18 берез. 2020 р. URL: <https://zakon.rada.gov.ua/laws/show/1556-18> (дата звернення: 07.06.2020).

2. Про внесення змін до деяких законодавчих актів України з метою підвищення спроможності системи охорони здоров'я України протидіяти поширенню коронавірусної хвороби (COVID-19) : Закон України № 587-IX від 07.05.2020 р. Відомості Верховної Ради України. 2020. 29 трав. С. 19.

Книга одного автора

1. Воннегут К. Буфонада, або Більше не самотні. Івано-Франківськ : Вавилон. б-ка, 2018. 184 с.

2. Alexander L. G. Longman English grammar. 12th ed. Harlow : Pearson Education Limited, 2003. 362 р.

Книга двох або трьох авторів

1. Касянчук В. В., Микитюк П. В., Олійник Л. В. Ветеринарно-санітарна експертиза з основами технології продуктів тваринництва. Вінниця : Нова Кн., 2007. 480 с.

2. Zimmerman L. M., Veith I. Great ideas in the history of surgery. San Francisco : Norman Publishing, 1993. 587 р.

Книга чотирьох і більше авторів

1. Глобальна економіка XXI століття: людський вимір : монографія / Д. Г. Лук'яненко та ін. Київ : КНЕУ, 2008. 420 с.

2. Сучасна українська мова / О. М. Григор'єв та ін. 3-тє вид., перероб. Київ : Либідь, 2005. 488 с.

Житомирська політехніка	МІНІСТЕРСТВО ОСВІТИ І НАУКИ УКРАЇНИ ДЕРЖАВНИЙ УНІВЕРСИТЕТ «ЖИТОМИРСЬКА ПОЛІТЕХНІКА» Система управління якістю відповідає ДСТУ ISO 9001:2015	Ф-19.04- 05.01/071..00.1/М- ОК13-2024
	Екземпляр № 1	Арк 22 / 21

Книга без зазначення автора (з редактором тощо)

1. Мінералогічний словник / укл.: В. С. Білецький, В. Г. Омельченко, Г. Д. Горванко. Маріуполь : Сх. вид. дім, 2016. 488 с.
2. The Routledge handbook of translation studies / ed. by C. Millán, F. Bartrina. Abingdon ; New York : Routledge, 2013. 571 p.

Книга – окремих том (частина) багатотомного видання

1. Митрополит Іларіон. Етимологічний-семантичний словник української мови : у 4 т. Вінніпег : Волинь, 1982. Т. 2 : Е — Л. 399 с.
2. Анатомія людини : у 3 т. / А. С. Головацький та ін. Вінниця : Нова Кн., 2007. Т. 2. 456 с.

Матеріали конференцій (тези)

1. Дудник В. М. Громадська активність кримських татар в умовах анексії Криму. Таврійські історичні наукові читання : матеріали Міжнар. наук.-практ. конф., м. Київ, 27—28 січ. 2017 р. / Тавр. нац. ун-т ім. В. І. Вернадського, Гуманіт. ін-т. Київ, 2017. С. 14—19.
2. Балацька Л. П., Морська Н. О., Олексів Г. Д. Індивідуалізація навчання як необхідний підхід до вивчення англійської мови за професійним спрямуванням у вищих навчальних закладах технічного профілю. Каразінські читання: Людина. Мова. Комунікація : тези доп. XVII Наук. конф. з міжнар. участю, м. Харків, 2 лют. 2018 р. / М-во освіти і науки України, Харків. нац. ун-т ім. В. Н. Каразіна, Ф-т інозем. мов. Харків, 2018. С. 10—12.

Патент

1. Відстійник з гідрофобним фільтром для очищення зворотних пластових вод : пат. 112504 Україна : C02F 1/40, B01D 17/022, B01D 17/028, C02F 101/32. № а 2015 07709 ; заявл. 03.08.2015 ; опубл. 12.09.2016, Бюл. № 17 (кн. 1). 1 с.
2. Камерна паливня для спалювання деревної біомаси : пат. 93790 Україна : F27B 3/04. № u 2014 05724 ; заявл. 27.05.2014 ; опубл. 10.10.2014, Бюл. № 19. 2 с.

Препринт

1. Загладько І., Дувіряк А. Взаємодія скалярних частинок через тахіонне поле. Львів : Ін-т фізики конденс. систем НАН України, 2002. 38 с. (Препринт. Ін-т фізики конденс. систем НАН України ; ISMP-02-02U).
2. Сорокін С. В. Практична граматики турецької мови. Ч. 1. Київ : Вид. центр КНЛУ, 2018. 358 с. (Препринт. Київ. нац. лінгв. ун-т).

Сайт

1. Який рід мають слова «chia», «кіноа»? Kyiv Dictionary. URL: <https://www.kyivdictionary.com/uk/grammar/uk/consulenza-linguistica/vypusk1/chia-kinoa/> (дата звернення: 06.06.2020).
2. Київський національний економічний університет імені Вадима Гетьмана. URL: <https://kneu.edu.ua/> (дата звернення: 07.02.2018).

Стандарт

1. ДСТУ ISO/IEC 17011:2005. Оцінювання відповідності. Загальні вимоги до органів акредитації, що акредитують органи оцінювання відповідності. На заміну ДСТУ ISO/IEC TR 17010-2001, ДСТУ EN 4500 ; чинний від 2006-10-01. Вид. офіц. Київ : Держспоживстандарт України, 2006. 18 с.
2. ДСТУ 3574-97. Патентний формуляр. Основні положення. Порядок складання та оформлення. Чинний від 1998-01-01. Вид. офіц. Київ : Держстандарт України, 1997. 7 с.

Житомирська політехніка	МІНІСТЕРСТВО ОСВІТИ І НАУКИ УКРАЇНИ ДЕРЖАВНИЙ УНІВЕРСИТЕТ «ЖИТОМИРСЬКА ПОЛІТЕХНІКА» Система управління якістю відповідає ДСТУ ISO 9001:2015	Ф-19.04- 05.01/071..00.1/М- ОК13-2024
	Екземпляр № 1	Арк 22 / 22

Стаття в газеті

1. Коваленко О. Почути експортерів, або чому підстави відповідальності за порушення валютного законодавства потребують змін. Юридична газета. 2016. 13 груд. С. 34-35.
2. Артеменко Л., Мосійчук А. До ювілею природничого музею. Костопільська газета. 2018. Травень. С. 28.

Стаття в журналі

1. Журавель Т. В. Інваріантні перекладацькі трансформації кінотексту для збереження комунікативно-прагматичного потенціалу мовленнєвих актів оригіналу в умовах дублювання та субтитрування. Вісник Київського національного лінгвістичного університету. Серія «Філологія». 2019. Т. 22, № 2. С. 183-192. URL: <https://doi.org/10.32589/2311-0821.2.2019.192584> (дата звернення: 06.06.2020).
2. Acquaviva P. Two studies on the internal syntax of complex names. Italian journal of linguistics. 2019. Vol. 31, no. 2. P. 3-36. DOI: 10.26346/1120-2726-137 (date of access: 06.06.2020).

Частина книги

1. Бзовська І. С., Мриглод І. М. Моделювання кінетики хімічних реакцій при гетерогенному каталізі на прикладі реакції окислення монооксиду вуглецю. Моделі квантово-статистичного опису каталітичних процесів на металевих підкладах : монографія / за заг. ред. Костробія П. П. Львів, 2012. С. 226-257.
2. Adamska-Sałaciak A. Issues in compiling bilingual dictionaries. The Bloomsbury companion to lexicography / ed. by H. Jackson. London, 2013. P. 213-231.

Приклади оформлення бібліографічних посилань у списку використаних джерел згідно з ДСТУ 8302:2015.

Для автоматичного заповнення літературних джерел за вищезазначеним стандартом можна використовувати інтернет-ресурси, зокрема, <https://www.grafiati.com/uk/>.