

Житомирська політехніка	МІНІСТЕРСТВО ОСВІТИ І НАУКИ УКРАЇНИ ДЕРЖАВНИЙ УНІВЕРСИТЕТ «ЖИТОМИРСЬКА ПОЛІТЕХНІКА» Система управління якістю відповідає ДСТУ ISO 9001:2015	Ф-19.05- 05.02/3/051.00.1/М/ ОК.13-2023
	Екземпляр № 1	Арк 61 / 1

ЗАТВЕРДЖЕНО

Науково-методичною радою
Державного університету
«Житомирська політехніка»
Протокол від 24.05.2023 р. № 08

ПРОГРАМА ПЕРЕДДИПЛОМНОЇ ПРАКТИКИ ТА МЕТОДИЧНІ РЕКОМЕНДАЦІЇ ДЛЯ СКЛАДАННЯ ЗВІТУ

для здобувачів вищої освіти освітнього ступеня «магістр»
спеціальності 051 «Економіка»
освітньо-професійна програма «Економіка»
факультет бізнесу та сфери обслуговування
кафедра фінансів та цифрової економіки

Рекомендовано на засіданні
кафедри фінансів та цифрової
економіки
07.03.2023 р. Протокол № 04

Укладачі: к.е.н., доц. Обіход Світлана,
к.е.н., доц. Овандер Наталія, к.е.н. Ткачук В.О.

Житомир
2023

Житомирська політехніка	МІНІСТЕРСТВО ОСВІТИ І НАУКИ УКРАЇНИ ДЕРЖАВНИЙ УНІВЕРСИТЕТ «ЖИТОМИРСЬКА ПОЛІТЕХНІКА» Система управління якістю відповідає ДСТУ ISO 9001:2015	Ф-19.05- 05.02/3/051.00.1/ М/ОК.13-2023
	Екземпляр № 1	Арк 61 / 2

УДК 658(075):33 015

Програма переддипломної практики та методичні рекомендації для складання звіту для здобувачів вищої освіти освітнього ступеня «магістр» спеціальності 051 «Економіка» освітньо-професійна програма «Економіка». Укладачі: Обіход С.В., к.е.н., доц., Овандер Н.Л. к.е.н., доц., Ткачук В.О., к.е.н. – Житомир: Державний університет «Житомирська політехніка», 2023. – 61 с.

Рецензенти: Виговська Н.Г., професор, доктор економічних наук, завідувач кафедри фінансів та цифрової економіки Державного університету «Житомирська політехніка»

Остапчук Т.П., професор, доктор економічних наук, завідувач кафедри менеджменту, бізнесу та маркетингових технологій Державного університету «Житомирська політехніка»

Мета даних методичних рекомендацій – допомога студентам у виконанні програми переддипломної практики, грамотного оформлення текстового та табличного матеріалу звіту з практики здобувачів вищої освіти освітнього ступеня «магістр» спеціальності 051 «Економіка»

Житомирська політехніка	МІНІСТЕРСТВО ОСВІТИ І НАУКИ УКРАЇНИ ДЕРЖАВНИЙ УНІВЕРСИТЕТ «ЖИТОМИРСЬКА ПОЛІТЕХНІКА» Система управління якістю відповідає ДСТУ ISO 9001:2015	Ф-19.05- 05.02/3/051.00.1/ М/ОК.13-2023
	Екземпляр № 1	Арк 61 / 3

ЗМІСТ

1. МЕТА ТА ОСНОВНІ ЗАВДАННЯ.....	4
2. ОРГАНІЗАЦІЙНІ ПИТАННЯ ПЕРЕДДИПЛОМНОЇ ПРАКТИКИ.....	7
Місце проходження переддипломної практики.....	7
Робоче місце практики.....	7
Функції та обов’язки студента.....	8
Обов’язки керівника практики від університету (кафедри).....	9
Обов’язки керівника практики від підприємства.....	9
3. ПРОГРАМНІ ПИТАННЯ ПРОХОДЖЕННЯ ПРАКТИКИ.....	10
Рекомендована структура звіту з проходження переддипломної практики	10
Програма переддипломної практики	11
Основна частина	12
1.1. Загальні тенденції розвитку галузі	12
1.2. Організаційно-економічна характеристика підприємства	14
1.3. Система оподаткування підприємства	21
1.4. Оцінка структури майна підприємства та джерел його формування	22
1.5. Аналіз грошових потоків.....	25
1.6. Діагностика фінансового стану підприємства	29
1.7. Оцінка системи формування витрат	33
1.8. Оцінка ефективності управління персоналом суб’єкта господарювання	35
Апробація кваліфікаційної роботи	44
2.1. Об’єкт дослідження та його характеристика	44
2.2. Інформаційне та нормативне забезпечення за проблематикою дослідження	44
2.3. Виявлення проблем та напрямки удосконалення (за обраною тематикою)	45
2.4. Ресурсне забезпечення та ефективність запропонованих заходів за темою дослідження	45
4. ВИМОГИ ДО ОФОРМЛЕННЯ ЗВІТУ З ПЕРЕДДИПЛОМНОЇ ПРАКТИКИ.....	45
5. ФОРМИ ТА МЕТОДИ КОНТРОЛЮ	47
6. КРИТЕРІЇ ОЦІНЮВАННЯ ПРАКТИКИ.....	48
7. РЕКОМЕНДОВАНІ НАВЧАЛЬНО-МЕТОДИЧНІ ВИДАННЯ..	49
ДОДАТКИ.....	51

Житомирська політехніка	МІНІСТЕРСТВО ОСВІТИ І НАУКИ УКРАЇНИ ДЕРЖАВНИЙ УНІВЕРСИТЕТ «ЖИТОМИРСЬКА ПОЛІТЕХНІКА» Система управління якістю відповідає ДСТУ ISO 9001:2015	Ф-19.05- 05.02/3/051.00.1/ М/ОК.13-2023
	Екземпляр № 1	
		Арк 61 / 4

1. МЕТА ТА ОСНОВНІ ЗАВДАННЯ

Положенням про організацію освітнього процесу у Державному університеті «Житомирська політехніка» передбачена практична підготовка здобувачів вищої освіти в університеті, що здійснюється шляхом проходження ними практики на підприємствах, в установах та організаціях згідно з укладеними університетом договорами або у його структурних підрозділах. Метою практичної підготовки є оволодіння студентами сучасними методами, формами організації та знаряддями праці в галузі їх майбутньої професії, формування у них на базі одержаних знань професійних умінь і навичок для прийняття самостійних рішень під час конкретної роботи в реальних виробничих умовах, виховання потреби систематично поновлювати свої знання та творчо їх застосовувати в практичній діяльності.

У відповідності з навчальним планом підготовки фахівців освітнього ступеня «магістр» зі спеціальності 051 «Економіка» у третьому семестрі передбачена переддипломна практика здобувачів вищої освіти. Переддипломна практика проводиться після закінчення теоретичного навчання і здачі всіх заліків та іспитів.

Переддипломна практика здобувачів вищої освіти освітнього ступеня «магістр» є завершальним етапом навчального процесу та написання кваліфікаційної роботи. В конкретних умовах господарської діяльності на підприємстві (в установі, організації) магістранти здійснюють апробацію набутих теоретичних знань, оволодівають навичками прийняття практичних рішень, формами й методами їх реалізації. Використовуючи теоретичні знання, здобувачі вищої освіти набувають досвід діагностики діяльності підприємств та оцінки соціально-економічних, виробничо-технічних, морально-психологічних явищ і процесів, які відбуваються на підприємствах, в галузях (видах економічної діяльності) та в регіонах. В конкретних зовнішніх і внутрішніх умовах діяльності суб'єкта господарювання та його структурних підрозділів (цеху, бригади, відділення) здобувачі вищої освіти досліджують соціально-економічні та економічні проблеми господарювання, необхідність коригування формування й використання майнового й трудового потенціалу підприємства.

Метою переддипломної практики є застосування набутих теоретичних знань та науково-дослідних навичок здобувачами вищої освіти для розв'язання складних соціально-економічних, виробничо-технічних і морально-психологічних проблем з високою економічною ефективністю в умовах виробничо-господарської діяльності

Житомирська політехніка	МІНІСТЕРСТВО ОСВІТИ І НАУКИ УКРАЇНИ ДЕРЖАВНИЙ УНІВЕРСИТЕТ «ЖИТОМИРСЬКА ПОЛІТЕХНІКА» Система управління якістю відповідає ДСТУ ISO 9001:2015	Ф-19.05- 05.02/3/051.00.1/ М/ОК.13-2023
	Екземпляр № 1	Арк 61 / 5

підприємства (установи, організації) певного регіону згідно вимог освітнього ступеня «Магістр» за спеціальністю 051 «Економіка». Важливою складовою переддипломної практики є підбір даних для написання магістерської роботи та апробація результатів аналітичних досліджень за її темою. Поставлена мета реалізується шляхом самостійного вивчення умов діяльності реальних підприємств (установ, організацій) та виконання студентами окремих виробничих завдань, обумовлених програмою.

Завдання переддипломної практики:

- вивчення загальної соціально-економічної ситуації в галузі на рівні регіону або України;
- ознайомлення з організаційною структурою підприємства (організації, установи) та характером діяльності;
- надання оцінки виробничо-господарським, соціально-економічним процесам, що відбуваються на підприємстві (в установі, організації);
- дослідження нормативно-правових джерел та потоків інформації, яка використовуються в процесі управління підприємством та діяльності економічних служб підприємства (установи, організації);
- надання оцінки наявній системі та використанням технологіям економічної діагностики діяльності підприємства, управління потенціалом підприємства;
- збір та опрацювання матеріалів відповідно до теми наукового дослідження студента та індивідуального завдання;
- виявлення проблем в діяльності підприємства (установи, організації) за обраною темою дослідження;
- обґрунтування пропозицій щодо шляхів вирішення виявлених проблем.

*В результаті проходження переддипломної практики у здобувачів освіти мають сформуватися наступні **компетенції**, визначені стандартом вищої освіти зі спеціальності 051 «Економіка»:*

- ЗК1. Здатність генерувати нові ідеї (креативність).
- ЗК2. Здатність до абстрактного мислення, аналізу та синтезу.
- ЗК7. Здатність діяти на основі етичних міркувань (мотивів).
- ЗК8. Здатність проводити дослідження на відповідному рівні.

СК1. Здатність застосовувати науковий, аналітичний, методичний інструментарій для обґрунтування стратегії розвитку економічних суб'єктів та пов'язаних з цим управлінських рішень.

- СК3. Здатність збирати, аналізувати та обробляти статистичні

Житомирська політехніка	МІНІСТЕРСТВО ОСВІТИ І НАУКИ УКРАЇНИ ДЕРЖАВНИЙ УНІВЕРСИТЕТ «ЖИТОМИРСЬКА ПОЛІТЕХНІКА» Система управління якістю відповідає ДСТУ ISO 9001:2015	Ф-19.05-05.02/3/051.00.1/М/ОК.13-2023
	Екземпляр № 1	Арк 61 / 6

дані, науково-аналітичні матеріали, які необхідні для розв'язання комплексних економічних проблем, робити на їх основі обґрунтовані висновки.

СК4. Здатність використовувати сучасні інформаційні технології, методи та прийоми дослідження економічних та соціальних процесів, адекватні встановленим потребам дослідження.

СК6. Здатність формулювати професійні задачі в сфері економіки та розв'язувати їх, обираючи належні напрями і відповідні методи для їх розв'язання, беручи до уваги наявні ресурси.

СК7. Здатність обґрунтовувати управлінські рішення щодо ефективного розвитку суб'єктів господарювання.

СК8. Здатність оцінювати можливі ризики, соціально-економічні наслідки управлінських рішень.

СК9. Здатність застосовувати науковий підхід до формування та виконання ефективних проєктів у соціально-економічній сфері.

СК12. Здатність обґрунтовувати необхідність цифрової трансформації економіки та напрямів її застосування.

Отримані знання стануть складовими наступних програмних результатів навчання за спеціальністю 051 «Економіка»:

1. Формулювати, аналізувати та синтезувати рішення науково-практичних проблем.

2. Розробляти, обґрунтовувати і приймати ефективні рішення з питань розвитку соціально-економічних систем та управління суб'єктами економічної діяльності.

5. Дотримуватися принципів академічної доброчесності.

6. Оцінювати результати власної роботи, демонструвати лідерські навички та вміння управляти персоналом і працювати в команді.

7. Обирати ефективні методи управління економічною діяльністю, обґрунтовувати пропонувані рішення на основі релевантних даних та наукових і прикладних досліджень.

8. Збирати, обробляти та аналізувати статистичні дані, науково-аналітичні матеріали, необхідні для вирішення комплексних економічних завдань.

9. Приймати ефективні рішення за невизначених умов і вимог, що потребують застосування нових підходів, досліджень та економіко-математичного моделювання та прогнозування.

10. Застосовувати сучасні інформаційні технології та спеціалізоване програмне забезпечення у соціально-економічних дослідженнях та в управлінні соціально-економічними системами.

Житомирська політехніка	МІНІСТЕРСТВО ОСВІТИ І НАУКИ УКРАЇНИ ДЕРЖАВНИЙ УНІВЕРСИТЕТ «ЖИТОМИРСЬКА ПОЛІТЕХНІКА» Система управління якістю відповідає ДСТУ ISO 9001:2015	Ф-19.05- 05.02/3/051.00.1/ М/ОК.13-2023
	Екземпляр № 1	Арк 61 / 7

12. Обґрунтовувати управлінські рішення щодо ефективного розвитку суб'єктів господарювання, враховуючи цілі, ресурси, обмеження та ризику.

13. Оцінювати можливі ризики, соціально-економічні наслідки управлінських рішень.

16. Визначати напрями та обґрунтовувати ефективні методи цифрової трансформації економіки.

2. ОРГАНІЗАЦІЙНІ ПИТАННЯ ПЕРЕДДИПЛОМНОЇ ПРАКТИКИ

Місце проходження переддипломної практики

Базою переддипломної практики є підприємства та організації різних форм власності, органи державного управління; міжнародні корпорації та фірми; фінансові установи та інвестиційно-консалтингові компанії, на які студенти направляються згідно з наказом Державного університету «Житомирська політехніка».

Студенти можуть самостійно з дозволу кафедри фінансів та цифрової економіки підбирати для себе місце проходження практики і пропонувати його для затвердження шляхом написання заяви на ім'я завідувача кафедри.

Об'єкти практики, як правило, повинні бути об'єктами для написання випускної кваліфікаційної роботи (магістерської роботи).

Робоче місце практики

Робоче місце студента-практиканта визначається керівником практики з підприємства, що відповідає за проходження практики. В залежності від умов і можливостей, студент може бути призначений на штатну посаду, або дублером для виконання певних функцій з планово-економічної роботи в бухгалтерії, плановому відділі, або в інших підрозділах – в якості економіста, керівника підрозділу чи його помічника, а також молодшого наукового співробітника. Можуть бути передбачені й інші варіанти виконання посадових функцій з метою більш ефективного і глибокого засвоєння знань економіки, організації, управління й технології виробництва на підприємстві, в організації (установі), або в науково-дослідній установі.

Житомирська політехніка	МІНІСТЕРСТВО ОСВІТИ І НАУКИ УКРАЇНИ ДЕРЖАВНИЙ УНІВЕРСИТЕТ «ЖИТОМИРСЬКА ПОЛІТЕХНІКА» Система управління якістю відповідає ДСТУ ISO 9001:2015	Ф-19.05- 05.02/3/051.00.1/ М/ОК.13-2023
	Екземпляр № 1	Арк 61 / 8

Функції та обов'язки студента

- до початку переддипломної практики проходить на кафедрі фінансів та цифрової економіки Житомирської політехніки інструктаж та одержує методичні рекомендації щодо проходження практики, програму, завдання від кафедри;
- вчасно прибуває на базу практики та проходить інструктаж з техніки безпеки;
- вивчає і суворо дотримується правил охорони праці, техніки безпеки і виробничої санітарії, вимог внутрішнього розпорядку на підприємстві;
- в повному обсязі виконує всі завдання, передбачені програмою практики і вказівками керівників практики;
- в щоденнику робить відповідні записи про виконану роботу;
- в процесі практики збирає, опрацьовує, узагальнює і систематизує матеріал для випускної кваліфікаційної роботи, розробляє пропозиції;
- погоджує свої розробки і пропозиції щодо вдосконалювання господарсько-економічної діяльності з безпосередніми керівниками практики від підприємства та університету.
- несе відповідальність за виконану роботу і достовірність всіх даних, зібраних для дипломного проектування (наукового дослідження) та наведених у щоденнику і звіті про проходження переддипломної практики;
- завчасно подає керівникові від підприємства на узгодження, перевірку та підпис відповідно оформлений звіт про проходження переддипломної практики та щоденник;
- завчасно (до визначення дати захисту звіту) реєструє на кафедрі фінансів та цифрової економіки і здає на перевірку керівникові переддипломної практики від університету звіт та щоденник;
- у визначений кафедрою час з'являється для захисту свого звіту про проходження переддипломної практики – у разі успішного захисту отримує відповідний диференційний залік та має право бути допущеним до захисту випускної кваліфікаційної роботи (дипломної роботи).

Житомирська політехніка	МІНІСТЕРСТВО ОСВІТИ І НАУКИ УКРАЇНИ ДЕРЖАВНИЙ УНІВЕРСИТЕТ «ЖИТОМИРСЬКА ПОЛІТЕХНІКА» Система управління якістю відповідає ДСТУ ISO 9001:2015	Ф-19.05- 05.02/3/051.00.1/ М/ОК.13-2023
	Екземпляр № 1	
		Арк 61 / 9

Обов'язки керівника практики від університету (кафедри)

Керівником переддипломної практики студента призначається досвідчений викладач кафедри фінансів та цифрової економіки. Його функції та обов'язки полягають у такому:

- забезпечує проведення організаційних заходів, що передують початку практики, включаючи інструктаж студентів про порядок проходження практики, з охорони праці й техніці безпеки;
- відповідає за видачу щоденників з проходження переддипломної практики та програми практики;
- проводить консультації щодо виконання програми практики та написання звіту з практики, здійснює необхідні заходи щодо усунення недоліків в організації та проходженні практики;
- розглядає та рецензує звіти студентів, дає відзив про роботу студентів під час переддипломної практики;
- бере участь у комісії із захисту звітів;
- за встановленою формою складає звіт за підсумками проведення практики, висловлює зауваження і пропозиції щодо вдосконалення практичної підготовки студентів.

Обов'язки керівника практики від підприємства

Керівництво переддипломною практикою здійснюють висококваліфіковані спеціалісти економічного профілю на підприємстві (установі, організації), визначеному для студента як база практики. Керівник практики від підприємства призначається наказом директора підприємства і несе персональну відповідальність за організацію та проведення переддипломної практики у відповідності до її програми. До його обов'язків входить:

- організація проходження практики закріплених за ним студентів, виділення кожному практиканту певної ділянки роботи, забезпечення робочим місцем, організація проходження студентами інструктажу із техніки безпеки;
- складання для кожного студента графіка роботи та його погодження з керівником від кафедри;
- ознайомлення студентів з організацією роботи на конкретних робочих місцях, надання допомоги з правильного виконання практикантами їхніх функціональних задач, з освоєння прийомів раціонального виконання їхніх майбутніх посадових обов'язків;

Житомирська політехніка	МІНІСТЕРСТВО ОСВІТИ І НАУКИ УКРАЇНИ ДЕРЖАВНИЙ УНІВЕРСИТЕТ «ЖИТОМИРСЬКА ПОЛІТЕХНІКА» Система управління якістю відповідає ДСТУ ISO 9001:2015	Ф-19.05- 05.02/3/051.00.1/ М/ОК.13-2023
	Екземпляр № 1	Арк 61 / 10

- надання допомоги студентам в одержанні ними необхідної інформації, матеріалів, нормативної та іншої документації для виконання програми практики та збору і обробки даних для підготовки до виконання випускної кваліфікаційної роботи;
- здійснення постійного контролю за виробничою діяльністю практикантів, їхньою трудовою дисципліною та дотриманням правил техніки безпеки на виробництві;
- контроль за веденням студентами щоденників та своєчасною підготовкою ними звітів про проходження переддипломної практики;
- по закінченню практики складання на кожного студента виробничої характеристики, в якій повинна бути дана об'єктивна оцінка виконання програми практики, відношення студента до роботи, його дисциплінованості, підготовленості до самостійної діяльності, якості придбаних ним теоретичних знань та професіональних практичних навичок і вмінь.

3. ПРОГРАМНІ ПИТАННЯ ПРОХОДЖЕННЯ ПРАКТИКИ

Рекомендована структура звіту з проходження переддипломної практики

Звіт з проходження переддипломної практики повинен містити наступні основні елементи:

- титульний аркуш;
- щоденник проходження практики (вкладений у файл);
- зміст;
- вступ;
- основна частина;
- висновки;
- список використаної літератури;
- додатки.

Титульний аркуш звіту наведено в додатку Б.

Зміст включає в себе найменування всіх розділів із зазначенням номерів сторінок, на яких розміщується початок матеріалу кожного розділу. Заголовки змісту повинні точно повторювати заголовки в тексті. ***Зміст звіту з практики має відповідати програмі практики!***

У *вступі* зазначається місце проходження практики, терміни практики, мета та завдання проходження практики, її характерні особливості. Студент розкриває загальне значення переддипломної практики у підготовці кваліфікаційної роботи. Наводиться коротка

Житомирська політехніка	МІНІСТЕРСТВО ОСВІТИ І НАУКИ УКРАЇНИ ДЕРЖАВНИЙ УНІВЕРСИТЕТ «ЖИТОМИРСЬКА ПОЛІТЕХНІКА» Система управління якістю відповідає ДСТУ ISO 9001:2015	Ф-19.05- 05.02/3/051.00.1/ М/ОК.13-2023
	Екземпляр № 1	Арк 61 / 11

характеристика підприємства. *Завдання* переддипломної практики відповідають *програмі практики*, що відображена в щоденнику. *Об'єктом практики* є фінансово-економічна, підприємницька, організаційна, науково-дослідна, управлінська та ін. діяльності підприємства, що обрано базою переддипломної практики.

Основні розділи присвячуються викладу матеріалу практики за питаннями, відміченими у змісті.

Висновки повинні містити основні підсумки проходження практики, узагальнення щодо результатів проведеної роботи. Обсяг – до 2 сторінок друкованого тексту.

Перелік додатків студент формує таким чином, щоб вони підтверджували виконану роботу. Наприклад, витяг із статутних документів, колективного договору тощо; Ф. 1 “Баланс (Звіт про фінансовий стан)”, Ф. 2 “Звіт про фінансові результати (Звіт про сукупний дохід)”, Ф. 1-ПВ (квартальна) “Звіт із праці” та інші.

Програма переддипломної практики

ОСНОВНА ЧАСТИНА

- 1.1. Загальні тенденції розвитку галузі
- 1.2. Організаційно-економічна характеристика підприємства
- 1.3. Система оподаткування підприємства
- 1.4. Оцінка структури майна підприємства та джерел його формування
- 1.5. Аналіз грошових потоків
- 1.6. Діагностика фінансового стану підприємства
- 1.7. Оцінка системи формування витрат
- 1.8. Оцінка ефективності управління персоналом суб'єкта господарювання

АПРОБАЦІЯ КВАЛІФІКАЦІЙНОЇ РОБОТИ

- 2.1. Об'єкт дослідження та його характеристика.
- 2.2. Інформаційне та нормативне забезпечення за проблематикою дослідження.
- 2.3. Виявлення проблем та напрямки удосконалення (за обраною тематикою).
- 2.4. Ресурсне забезпечення та ефективність запропонованих заходів за темою дослідження

Житомирська політехніка	МІНІСТЕРСТВО ОСВІТИ І НАУКИ УКРАЇНИ ДЕРЖАВНИЙ УНІВЕРСИТЕТ «ЖИТОМИРСЬКА ПОЛІТЕХНІКА» Система управління якістю відповідає ДСТУ ISO 9001:2015	Ф-19.05- 05.02/3/051.00.1/ М/ОК.13-2023
	Екземпляр № 1	Арк 61 / 12

ОСНОВНА ЧАСТИНА

1.1. Загальні тенденції розвитку галузі

Для написання даного підрозділу звіту та випускної кваліфікаційної роботи студент вивчає стан розвитку галузі (виду економічної діяльності), до якої відноситься підприємство (установа, організація). Статистична інформація розміщена на сайті Державної служби статистики України: <http://www.ukrstat.gov.ua/>.

Здобувач вищої освіти знаходить необхідну інформацію, групує показники у таблиці, аналізує зібрані дані та робить відповідні висновки.

В таблицях при розрахунку абсолютних та відносних відхилень слід порівнювати значення показників за останній та базовий рік дослідження. Відносні відхилення можна розраховувати як темп росту або як темп приросту. Однак в шапці таблиці необхідно зазначити, як саме обраховувалися відносні відхилення.

Наприклад,

Відносні відхилення	Темпи росту	Темпи приросту
Назва в шапці таблиці	2022 р. до 2020 р., %	Відхилення 2022 р. до 2020 р., %
Методика розрахунку	$[2022 \text{ р.} / 2020 \text{ р.}] \times 100\%$	$[2022 \text{ р.} / 2020 \text{ р.}] \times 100\% - 100\%$

Обов'язковим також є написання висновків до кожної таблиці, де окрім загального опису аналізованих показників слід дати пояснення про їх зміни та фактори, що їх спричинили.

Рекомендовано розглянути наступні питання:

- опис галузі економіки (галузі промисловості), до якої відноситься підприємство. При цьому необхідно визначити вид економічної діяльності за Державним класифікатором видів економічної діяльності (КВЕД-2010) та заповнити таблицю за прикладом, наведеним в табл. 1.

- динаміка кількості суб'єктів господарювання в галузі (табл. 2),

- динаміка кількості суб'єктів великого, середнього, малого бізнесу та мікропідприємств в галузі;

- динаміка чисельності зайнятих працівників, найманих працівників суб'єктів господарювання в галузі;

- обсяги реалізованої продукції (товарів, послуг), виробленої продукції суб'єктів господарювання галузі;

Житомирська політехніка	МІНІСТЕРСТВО ОСВІТИ І НАУКИ УКРАЇНИ ДЕРЖАВНИЙ УНІВЕРСИТЕТ «ЖИТОМИРСЬКА ПОЛІТЕХНІКА» Система управління якістю відповідає ДСТУ ISO 9001:2015	Ф-19.05-05.02/3/051.00.1/ М/ОК.13-2023
	Екземпляр № 1	Арк 61 / 13

- динаміка та структура витрат на виробництво продукції (товарів, послуг) підприємств галузі;
- динаміка та структура витрат на персонал суб'єктів господарювання галузі;
- динаміка доданої вартості за витратами виробництва суб'єктів господарювання галузі;
- фінансові результати до оподаткування підприємств галузі;
- динаміка чистого прибутку (збитку) підприємств галузі з розподілом на великі, середні, малі та мікропідприємства;
- рентабельність операційної та всієї діяльності підприємств галузі;
- показники балансу підприємств галузі.

Таблиця 1

Характеристика виду економічної діяльності, до якої відноситься підприємство

Секція	Розділ	Група	Клас
С «Переробна промисловість»	10 «Виробництво харчових продуктів»	10.5 «Виробництво молочних продуктів»	10.51 «Перероблення молока, виробництво масла та сиру»
<p>Цей клас включає:</p> <ul style="list-style-type: none"> ● виробництво незбираного молока визначеної жирності, пастеризованого, стерилізованого, гомогенізованого, топленого ● виробництво напоїв на основі молока (кефіру, ряжанки тощо) ● виробництво вершків з незбираного молока, пастеризованого, стерилізованого та гомогенізованого ● виробництво сухого молока та згущеного молока з цукром або без цукру ● виробництво молока та вершків у твердій формі ● виробництво вершкового масла з коров'ячого молока і топленого масла (молочного жиру) ● виробництво йогурту ● виробництво твердого та м'якого сиру ● виробництво сироватки ● виробництво казеїну та лактози ● виробництво інших молочних продуктів <p>Цей клас також включає:</p> <ul style="list-style-type: none"> ● виробництво молочних пастоподібних продуктів (крім спрейдів) ● виробництво сметани 			

Таблиця 2

Кількісні показники розвитку галузі (фрагмент)

Показник	20__ р.	20__ р.	20__ р.	Відхилення 20__ р. до 20__ р.	
				+/-	%
1. Кількість підприємств усього, одиниць					

Житомирська політехніка	МІНІСТЕРСТВО ОСВІТИ І НАУКИ УКРАЇНИ ДЕРЖАВНИЙ УНІВЕРСИТЕТ «ЖИТОМИРСЬКА ПОЛІТЕХНІКА» Система управління якістю відповідає ДСТУ ISO 9001:2015	Ф-19.05- 05.02/3/051.00.1/ М/ОК.13-2023
	Екземпляр № 1	
		Арк 61 / 14

Продовження табл. 2

1	2	3	4	5	6
у тому числі:					
- великі підприємства					
- середні підприємства					
- малі підприємства					
- з них мікропідприємства					
2. Питома вага великих підприємств у галузі, у % до загальної кількості підприємств відповідного виду діяльності					
3. Питома вага малих підприємств у галузі, у % до загальної кількості підприємств відповідного виду діяльності					
4. Кількість зайнятих працівників усього, тис. осіб					
у тому числі на:					
- великих підприємствах					
- середніх підприємствах					
- малих підприємствах					
- з них мікропідприємства					
5. Питома вага зайнятих на великих підприємствах, у % до загальної чисельності зайнятих відповідного виду діяльності					
6. Обсяг реалізованої продукції (товарів, послуг) підприємств галузі, тис. грн.					
у тому числі:					
- великі підприємства					
- середні підприємства					
- малі підприємства					
- з них мікропідприємства					
....					

1.2. Організаційно-економічна характеристика підприємства

В даному підрозділі переддипломної практики необхідно розкрити наступні питання, що стосуються діяльності підприємства:

- повна назва підприємства (табл. 3);
- коротка історична довідка;
- предмет та мета діяльності;
- організаційна структура підприємства та структура управління (додаток А);

Житомирська політехніка	МІНІСТЕРСТВО ОСВІТИ І НАУКИ УКРАЇНИ ДЕРЖАВНИЙ УНІВЕРСИТЕТ «ЖИТОМИРСЬКА ПОЛІТЕХНІКА» Система управління якістю відповідає ДСТУ ISO 9001:2015	Ф-19.05- 05.02/3/051.00.1/ М/ОК.13-2023
	Екземпляр № 1	
		Арк 61 / 15

- органи управління підприємством та їх компетенції (рис. 1);
- місце та роль підприємства в регіоні та галузі;

Таблиця 3

Загальна інформація про підприємство

Ознака		Інформація про об'єкт	
Найменування (повне, скорочене)			
Код за ЄДРПОУ			
Дата видачі свідоцтва про державну реєстрацію			
Код території за КОАТУУ			
Територія (область)			
Місцезнаходження (пошт. адреса)			
Міжміський код		Телефон	
E-mail		Факс	
Основні види діяльності:	Код за КВЕД	Найменування виду діяльності	
1			
...			

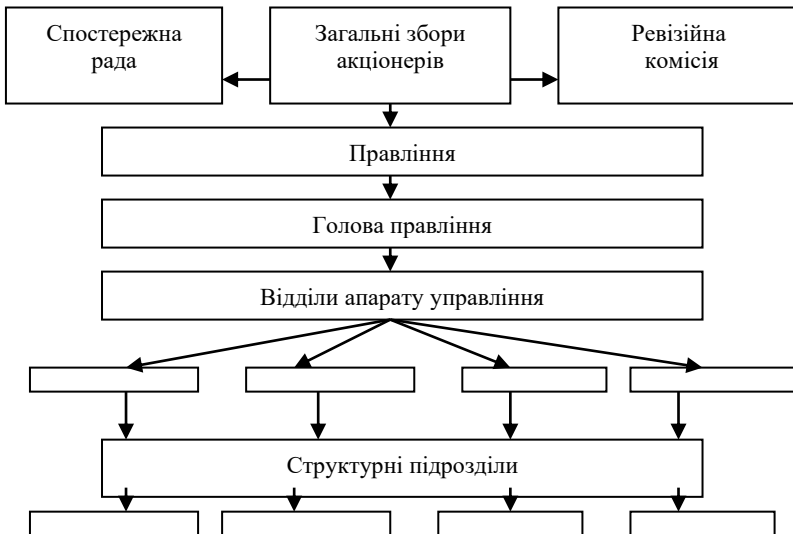


Рис. 1 Приклад внутрішньої структурної моделі організації та управління підприємством

Житомирська політехніка	МІНІСТЕРСТВО ОСВІТИ І НАУКИ УКРАЇНИ ДЕРЖАВНИЙ УНІВЕРСИТЕТ «ЖИТОМИРСЬКА ПОЛІТЕХНІКА» Система управління якістю відповідає ДСТУ ISO 9001:2015	Ф-19.05- 05.02/3/051.00.1/ М/ОК.13-2023
	Екземпляр № 1	
		Арк 61 / 16

– характеристика основних постачальників, покупців, ринків збуту продукції тощо.

Економічний аналіз здійснюється за даними фінансово-господарської діяльності підприємства за останні три роки і передбачає розрахунок показників та їх аналіз за напрямками:

- обсяги виробництва продукції, робіт, послуг (табл. 4);

Таблиця 4

Обсяги виробництва та асортимент продукції (робіт, послуг)

Види продукції (робіт, послуг)	20__ р.	20__ р.	20__ р.	Відхилення 20__ р. до 20__ р.	
				+/-	%

- асортимент і структура виробництва продукції (робіт, послуг);
- якість і конкурентоспроможність продукції (робіт, послуг);
- комплексність та ритмічність роботи підприємства;
- оцінка обсягів і динаміки реалізації продукції (робіт, послуг);
- економічні показники діяльності (табл. 5) та фінансові результати діяльності підприємства, зокрема склад та динаміка фінансових результатів діяльності підприємства (табл. 6); факторний аналіз валового прибутку; аналіз розподілу прибутку підприємства; система показників для оцінки рентабельності підприємства.

Таблиця 5

Основні економічні показники діяльності підприємства

Показники	Роки			Відхилення 20__ р. до 20__ р.	
	201__	201__	201__	+, -	%
1	2	3	4	5	6
1. Чистий дохід (виручка), тис. грн.					
2. Валовий прибуток, тис. грн.					
3. Чистий прибуток, тис. грн.					
4. Середньооблікова чисельність працівників, чол.					
5. Середньорічна вартість активів, тис. грн.:					
У тому числі					
- необоротних					
- оборотних					

Житомирська політехніка	МІНІСТЕРСТВО ОСВІТИ І НАУКИ УКРАЇНИ ДЕРЖАВНИЙ УНІВЕРСИТЕТ «ЖИТОМИРСЬКА ПОЛІТЕХНІКА» Система управління якістю відповідає ДСТУ ISO 9001:2015	Ф-19.05- 05.02/3/051.00.1/ М/ОК.13-2023
	Екземпляр № 1	Арк 61 / 17

Завершення табл. 5

1	2	3	4	5	6
6. Фондовіддача, грн./ грн.					
7. Коефіцієнт оборотності оборотних активів, об. в рік					
8. Продуктивність праці, тис. грн./ чол.					
9. Рентабельність господарської діяльності, %					

Таблиця 6

Динаміка фінансових результатів діяльності підприємства

Показники	Роки			Відхилення 20 р. до 20 р.	
	20_	20_	20_	+/-	%
1	2	3	4	5	6
Сукупний дохід					
Чистий дохід					
Собівартість реалізованої продукції (товарів, робіт, послуг)					
Валовий:					
прибуток					
збиток					
Інші операційні доходи					
Адміністративні витрати					
Витрати на збут					
Інші операційні витрати					
Фінансовий результат від операційної діяльності:					
прибуток					
збиток					
Доход від участі в капіталі					
Інші фінансові доходи					
Інші доходи					
Фінансові витрати					
Витрати від участі в капіталі					
Інші витрати					
Прибуток (збиток) від впливу інфляції на монетарні статті					
Фінансовий результат до оподаткування:					
прибуток					
збиток					
Витрати (дохід) з податку на прибуток					
Прибуток (збиток) від припиненої діяльності після оподаткування					
Чистий фінансовий результат:					
прибуток					
збиток					

Житомирська політехніка	МІНІСТЕРСТВО ОСВІТИ І НАУКИ УКРАЇНИ ДЕРЖАВНИЙ УНІВЕРСИТЕТ «ЖИТОМИРСЬКА ПОЛІТЕХНІКА» Система управління якістю відповідає ДСТУ ISO 9001:2015	Ф-19.05-05.02/3/051.00.1/ М/ОК.13-2023
	Екземпляр № 1	
		Арк 61 / 18

В загальному ефективність діяльності характеризують показники чистого прибутку та рентабельності (табл. 7).

Таблиця 7

Оцінка рентабельності підприємства за 20 -20 рр.

Найменування показника	20_р.	20_р	20_р	Абсолютне відхилення 20_р. до	
				20_р.	20_р.
Чистий прибуток, тис. грн.					
Рентабельність продукції, %					
Рентабельність операційної діяльності, %					
Рентабельність сукупного капіталу, %					
Рентабельність власного капіталу, %					
Рентабельність продажу, %					
Період окупності власного капіталу					

Для оцінки результативності діяльності підприємства доцільно використовувати показники валової, операційної, звичайної і загальногосподарської рентабельності.

Валова рентабельність характеризує ефективність роботи структурних підрозділів підприємства за центрами витрат і центрами відповідальності, де відбувається формування змінних витрат, безпосередньо пов'язаних з виготовленням продукції та загальновиробничим управлінням, а також визначення виробничої собівартості. Показник дає змогу визначити скільки копійок валового прибутку, який створюється в процесі реалізації продукції, формує 1 грн. витрат виробничої собівартості.

Валову рентабельність зручно аналізувати за допомогою відносних показників інтенсивності: валової (ПВчд) і операційної (ПОчд) прибутковості чистого доходу:

$$ПВчд = ВП : ЧД, \quad (1)$$

$$ПОчд = ОП : ЧД. \quad (2)$$

Прибутковість чистого доходу за операційним прибутком свідчить про ефективність використання ресурсів у процесі виробництва, управління і збуту.

Рентабельність операційної діяльності підприємства за операційним прибутком (Род) свідчить про ефективність операційних

Житомирська політехніка	МІНІСТЕРСТВО ОСВІТИ І НАУКИ УКРАЇНИ ДЕРЖАВНИЙ УНІВЕРСИТЕТ «ЖИТОМИРСЬКА ПОЛІТЕХНІКА» Система управління якістю відповідає ДСТУ ISO 9001:2015	Ф-19.05- 05.02/3/051.00.1/ М/ОК.13-2023
	Екземпляр № 1	Арк 61 / 19

витрат, пов'язаних з формуванням виробничої собівартості, загальногосподарським управлінням, збутовою діяльністю та іншими операційними витратами. Ці витрати безпосередньо беруть участь у виготовленні та реалізації продукції і створюють прибуток від операційної діяльності, а показник рентабельності показує суму прибутку, одержану в розрахунку на 1 грн. цих витрат.

$$P_{од} = \frac{Под}{ОВ} \times 100\%, \quad (3)$$

де Под –прибуток від операційної діяльності, грн.; ОВ – операційні витрати, грн.

Рентабельність звичайної діяльності дозволяє вивчити привабливість підприємства за визначеними умовами господарювання відповідно до діючих положень внутрішніх і зовнішніх нормативних документів та з урахуванням всіх видів витрат, які виникають на підприємстві.

Показник рентабельності показує суму прибутку від звичайної діяльності, одержану в розрахунку на 1 грн. всіх витрат.

$$P_{од} = \frac{Пзд}{В} \times 100\%, \quad (4)$$

де Пзд –прибуток від звичайної діяльності, грн.; В – усі витрати підприємства, грн.

Водночас у створеному фінансовому результаті фокусуються інтереси власника і держави, які зацікавлені в тому, щоб прибуток був значним і постійно зростає, але сперечаються за співвідношення у його розподілі. При цьому прибуток, що залишається після сплати податків, надходить у повне, нічим не регламентоване для підприємства користування. Виходячи з цього, доцільно розраховувати два показники рентабельності господарської діяльності: для оцінки загальної ефективності підприємства та його ефективності для власників.

За допомогою першого показника держава буде оцінювати можливість здійснення підприємництва за відповідним видом економічної діяльності, а за другим показником власники будуть визначати доцільність господарювання та його інвестування.

Показники рентабельності господарської діяльності від усіх поточних витрат пропонується визначати за відношенням створеного і чистого прибутку до витрат, які характеризують усі використані ресурси підприємства. За показником рентабельності створеного прибутку можливо характеризувати доцільність господарювання на

Житомирська політехніка	МІНІСТЕРСТВО ОСВІТИ І НАУКИ УКРАЇНИ ДЕРЖАВНИЙ УНІВЕРСИТЕТ «ЖИТОМИРСЬКА ПОЛІТЕХНІКА» Система управління якістю відповідає ДСТУ ISO 9001:2015	Ф-19.05- 05.02/3/051.00.1/ М/ОК.13-2023
	Екземпляр № 1	Арк 61 / 20

території України, а за чистим прибутком – привабливість підприємництва для власників.

Рентабельність конкретного виду продукції розраховується за формулою:

$$P_i = \frac{ВП_i}{BC_i} \times 100\%, \quad (5)$$

де P_i – рентабельність конкретного i -го виду продукції, %; BC_i – виробнича собівартість конкретного i -го виду продукції, грн.; $ВП_i$ – валовий прибуток від i -го виду продукції, грн.

Рентабельність продажу продукції (чистого доходу) за чистим прибутком підприємства (P_{np}) або обороту визначається:

$$P_{np} = \frac{ЧП}{ЧД} \times 100\%, \quad (6)$$

Оцінку ефективності інвестування коштів у господарську діяльність підприємств пропонується здійснювати за допомогою показників рентабельності активів, власного капіталу (чистих активів) і статутного капіталу. Водночас, показники рентабельності досліджуються за розрахунком прибутку, створеного в процесі господарської діяльності і прибутку, що залишається власникам (чистого прибутку).

Показник *рентабельності активів* використовується якщо досліджується ефективність постійних довгострокових вкладень усіх інвесторів для забезпечення господарської діяльності підприємства. Він характеризує загальну ефективність підприємництва відносно активів, відображених у балансі. Рентабельність активів дозволяє провести порівняння прибутковості різних підприємств. Назва цього показника говорить сама за себе: він вимірює, який прибуток приносить кожна гривня, вкладена в активи підприємства, незалежно від того чи є вони власністю цього підприємства, чи одержані в борг. Такий підхід дозволяє порівнювати прибутковість підприємств з різною структурою активів і визначити, хто ж, врешті-решт, має найкращу рентабельність.

$$PA = \frac{ЧП}{Аср.в}, \quad (7)$$

де $ЧП$ – чистий прибуток підприємства, грн.;
 $Аср.в$ – середньорічна вартість активів, грн.

Показники *рентабельності власного капіталу* і *статутного капіталу* показують загальну ефективність підприємницької діяльності

Житомирська політехніка	МІНІСТЕРСТВО ОСВІТИ І НАУКИ УКРАЇНИ ДЕРЖАВНИЙ УНІВЕРСИТЕТ «ЖИТОМИРСЬКА ПОЛІТЕХНІКА» Система управління якістю відповідає ДСТУ ISO 9001:2015	Ф-19.05-05.02/3/051.00.1/ М/ОК.13-2023
	Екземпляр № 1	
		Арк 61 / 21

відносно власних вкладень засновників підприємства при його створенні та реінвестуванні прибутку. Вони є універсальною характеристикою привабливості і вигідності інвестування для фактичних та потенційних власників, а також оцінкою вміння господарюючих суб'єктів користуватися ринком фінансових ресурсів. Даний показник відображає ефективність використання активів, створених за рахунок власних коштів:

$$P_{вк} = \frac{ЧП}{ВК} \times 100\% \quad (8)$$

де ЧП – чистий прибуток підприємства, грн.; ВК – власний капітал підприємства, грн.

Ефект від залучення в господарську діяльність власного капіталу виникає тоді, коли його рентабельність більша ніж відсоток від вкладання коштів у комерційні банки.

Після кожної таблиці звіту робиться коротенький аналіз стану показників та їх динаміки. Пропонуються напрями щодо покращення стану.

1.3. Система оподаткування підприємства

Серед фінансових важелів розвитку сучасного бізнесу особливе місце посідає система оподаткування. Вона використовується як інструмент впливу на бізнес, стимулює і обмежує певні види підприємницької діяльності, забезпечує надходження до державного бюджету. У світовій практиці розвитку підприємництва система оподаткування поряд із бюджетним фінансуванням пріоритетних напрямів економічної діяльності справляє найбільший вплив на фінансово-кредитну політику, грошовий обіг та господарську кон'юнктуру в цілому. Система оподаткування втілює досить складне утворення законодавчих і нормативних актів, які регулюють взаємовідносини між державою і підприємцем. Ця система зазнає постійних змін, що знаходить відображення у появі нових офіційних документів, у змінах і доповненнях до чинних законів.

Система оподаткування – це сукупність податків, зборів, інших обов'язкових платежів до бюджету, внесків до державних цільових фондів, що стягуються в установленому порядку.

Законодавча база визначає принципи побудови системи оподаткування, диференціює податки. Основою законодавчої бази щодо оподаткування є Податковий кодекс України.

Житомирська політехніка	МІНІСТЕРСТВО ОСВІТИ І НАУКИ УКРАЇНИ ДЕРЖАВНИЙ УНІВЕРСИТЕТ «ЖИТОМИРСЬКА ПОЛІТЕХНІКА» Система управління якістю відповідає ДСТУ ISO 9001:2015	Ф-19.05-05.02/3/051.00.1/ М/ОК.13-2023
	Екземпляр № 1	Арк 61 / 22

Для кращого засвоєння системи оподаткування студенту пропонується здійснити аналіз податків та інших обов'язкових платежів підприємства за останній рік (табл. 8).

Таблиця 8

Види податків та обов'язкових платежів	Нараховано платежів	
	Сума, грн.	Питома вага, %
Разом		100,0

1.4. Оцінка структури майна підприємства та джерел його формування

Стабільність фінансового стану підприємства залежить від правильності і доцільності вкладення фінансових ресурсів в активи, тому для його оцінки необхідно передусім вивчити структуру майна і джерела його утворення. Формування й ефективне використання об'єктів майнового потенціалу стає найважливішим засобом забезпечення конкурентоспроможності підприємства, прибуткової діяльності та досягнення в цілому стійкого розвитку в майбутньому.

Завданням студента під час діагностики майнового потенціалу досліджуваного підприємства є визначення структури та динаміки майна підприємства, оцінка його стану та ефективності використання. Діагностика майнового потенціалу підприємства передбачає наступні елементи:

- оцінка складу, структури та динаміки майнових об'єктів підприємства (табл. 9);

Таблиця 9

Показники	На 31.12.20__ р.		На 31.12.20__ р.		На 31.12.20__ р.		Відхилення 20 /20		
	тис. грн.	питома вага, %	тис. грн.	питома вага, %	тис. грн.	питома вага, %	+,-	%	п.с.
1. Необоротні активи:									
1.1.									
2. Оборотні активи									

Житомирська політехніка	МІНІСТЕРСТВО ОСВІТИ І НАУКИ УКРАЇНИ ДЕРЖАВНИЙ УНІВЕРСИТЕТ «ЖИТОМИРСЬКА ПОЛІТЕХНІКА» Система управління якістю відповідає ДСТУ ISO 9001:2015	Ф-19.05- 05.02/3/051.00.1/ М/ОК.13-2023
	Екземпляр № 1	
		Арк 61 / 23

1	2	3	4	5	6	7	8	9	10
2.1.									
3. Необоротні активи, утримувані для продажу, та групи вибуття									
РАЗОМ:									

- оцінка стану та руху майнових об'єктів потенціалу підприємства (табл. 10);

Таблиця 10

Аналіз стану та руху об'єктів майнового потенціалу підприємства

Показник	20__	20__	20__	Відхилення	
				20 /20	
				+/-	%
1. Середньорічна вартість майна підприємства, тис. грн., в т.ч.					
- необоротних активів					
- оборотних активів					
- основних засобів					
2. Коефіцієнт оновлення основних засобів					
3. Коефіцієнт вибуття основних засобів					
4. Коефіцієнт приросту основних засобів					
5. Коефіцієнт зносу основних засобів					
6. Коефіцієнт придатності основних засобів					

- оцінка показників ефективності використання майнових ресурсів підприємства (табл. 11);

Таблиця 11

Показники ефективності використання майнових об'єктів підприємства

Показник	20__	20__	20__	Відхилення	
				20 /20	
				+,-	%
1	2	3	4	5	6
1. Фондовіддача, грн.					
2. Фондомісткість, грн.					
3. Фондоозброєність, тис. грн. / одного працівника					
4. Рентабельність основних засобів, %					
5. Коефіцієнт використання виробничої потужності					
6. Коефіцієнт оборотності оборотних активів					

Житомирська політехніка	МІНІСТЕРСТВО ОСВІТИ І НАУКИ УКРАЇНИ ДЕРЖАВНИЙ УНІВЕРСИТЕТ «ЖИТОМИРСЬКА ПОЛІТЕХНІКА» Система управління якістю відповідає ДСТУ ISO 9001:2015	Ф-19.05- 05.02/3/051.00.1/ М/ОК.13-2023
	Екземпляр № 1	

1	2	3	4	5	6
7. Коефіцієнт завантаженості оборотних активів					
8. Рентабельність оборотних активів, %					
9. Матеріаловіддача, грн.					
10. Матеріаломісткість, грн.					
11. Коефіцієнт оборотності виробничих запасів					
12. Тривалість обороту виробничих запасів, днів					
13. Коефіцієнт забезпеченості підприємства матеріальними ресурсами					
14. Коефіцієнт корисного використання матеріальних ресурсів					

- аналіз джерел майна підприємства, що здійснюється за даними балансу, форма 1 (табл. 12).

Таблиця 12

Аналіз джерел коштів, що вкладені в майно підприємства

Показник	На 31.12.20__ р.	На 31.12.20__ р.	На 31.12.20__ р.	Відхилення 20 р. до 20 р.
Усього майна, тис. грн.				
у тому числі				
1. Власні кошти підприємства, тис. грн.				
Питома вага у структурі майна, %				
з них				
1.1. Наявність власних оборотних коштів, тис. грн.				
Питома вага ум власних коштах підприємства, %				
2. Позичені кошти, тис. грн.				
Питома вага у структурі майна, %				
з них				
2.1. Довгострокові позики, тис. грн.				
2.2. Короткострокові позики, тис. грн.				
2.3. Кредиторська заборгованість				
Питома вага у позичених коштах, %				

За результатами проведених розрахунків студент робить висновки та узагальнення щодо стану та ефективності формування і використання майнового потенціалу підприємства та розробляє

Житомирська політехніка	МІНІСТЕРСТВО ОСВІТИ І НАУКИ УКРАЇНИ ДЕРЖАВНИЙ УНІВЕРСИТЕТ «ЖИТОМИРСЬКА ПОЛІТЕХНІКА» Система управління якістю відповідає ДСТУ ISO 9001:2015	Ф-19.05- 05.02/3/051.00.1/ М/ОК.13-2023
	Екземпляр № 1	Арк 61 / 25

рекомендації щодо підвищення ефективності економічних відносин у визначеній сфері.

1.5. Аналіз грошових потоків

Управління грошовими потоками дозволяє підприємству визначити обсяг грошових (ліквідних) коштів, які залишаються в розпорядженні підприємства на конкретний момент. Наявність достатньої кількості грошових коштів дозволяє підприємству здійснювати господарський оборот, погашати своєчасно поточні зобов'язання та запозичення, вкладати кошти в розвиток бізнесу (оновлення виробничої бази, модернізація, освоєння нових технологій та інше), що забезпечить економічне зростання підприємства.

Інформація про потоки грошових коштів підприємства формується у Звіті про рух грошових коштів. Рух грошових потоків студент відображає у табл. 13.

Таблиця 13

Рух грошових потоків по підприємству, тис. грн.

Показник	20__р.	20__р.	20__р.	Відхилення 20__р. до 20__ р.	
				+/-	%
<i>1</i>	<i>2</i>	<i>3</i>	<i>4</i>	<i>5</i>	<i>6</i>
1. Надходження від операційної діяльності, всього у тому числі					
1.1. Від реалізації продукції (товарів, робіт, послуг)					
1.2. Цільове фінансування					
1.3. Інші надходження					
2. Надходження від інвестиційної діяльності					
3. Надходження від фінансової діяльності у тому числі					
3.1. Отримання позик					
Всього надійшло коштів					
4. Витрачання на операційну діяльність, всього у тому числі					
4.1. На оплату товарів (робіт, послуг)					
4.2. Оплату праці					

Житомирська політехніка	МІНІСТЕРСТВО ОСВІТИ І НАУКИ УКРАЇНИ ДЕРЖАВНИЙ УНІВЕРСИТЕТ «ЖИТОМИРСЬКА ПОЛІТЕХНІКА» Система управління якістю відповідає ДСТУ ISO 9001:2015	Ф-19.05- 05.02/3/051.00.1/ М/ОК.13-2023
	Екземпляр № 1	
		Арк 61 / 26

Продовження табл. 13

1	2	3	4	5	6
4.3. На відрахування на соціальні заходи					
4.4. На сплату податків і зборів					
4.5. Інші витрачання					
5. Витрачання на інвестиційну діяльність, всього у тому числі					
5.1. На придбання фінансових інвестицій					
5.2. На придбання необоротних активів					
6. Витрачання на фінансову діяльність, всього у тому числі					
6.1. Погашення позик					
6.2. Виплата дивідендів					
Всього витрачено коштів					
Чистий рух коштів від операційної діяльності					
Чистий рух коштів від інвестиційної діяльності					
Чистий рух коштів від фінансової діяльності					
Усього чистого руху коштів					
Залишок коштів на початок року					
Залишок коштів на кінець року					

Для аналізу ефективності використання грошових потоків використовуються показники Балансу, Звіту про фінансові результати та дані аналітичного обліку грошових коштів підприємства.

Аналіз ефективності використання грошових коштів (табл. 14) здійснюється за допомогою коефіцієнтів грошових потоків, які показують достатність грошових коштів для здійснення діяльності: поточної (операційної), інвестиційної, фінансової (кредити та позики). Види коефіцієнтів та методика їх розрахунку підприємство обирає для себе залежно від інформації, яку воно бажає отримати від проведених розрахунків.

Житомирська політехніка	МІНІСТЕРСТВО ОСВІТИ І НАУКИ УКРАЇНИ ДЕРЖАВНИЙ УНІВЕРСИТЕТ «ЖИТОМИРСЬКА ПОЛІТЕХНІКА» Система управління якістю відповідає ДСТУ ISO 9001:2015	Ф-19.05- 05.02/3/051.00.1/ М/ОК.13-2023
	Екземпляр № 1	Арк 61 / 27

Таблиця 14

Аналіз ефективності руху грошових потоків по підприємству

Показник	Розрахунок	20__р.	20__р.	20__р.	Відхилення 20__р. до 20__р.
1	2	3	4	5	6
1. Приток грошових коштів, всього	Форма № 3				
2. Приток грошових коштів від операційної діяльності	Форма № 3				
3. Відтік грошових коштів, всього	Форма № 3				
4. Відтік грошових коштів по операційній діяльності	Форма № 3				
5. Відтік грошових коштів по інвестиційній діяльності	Форма № 3				
6. Відтік грошових коштів по фінансовій діяльності	Форма № 3				
7. Середній залишок грошових коштів	$p. 1165 r3 + p. 1165 r4) / 2$				
8. Поточні зобов'язання	P. 1695 форма № 1				
9. Чистий прибуток	p. 2350 форма № 2				
10. Середньорічна сума ДЗ	$(\sum(p.1125 - p.1155)r3 + \sum(p.1125 - p.1155)r4) / 2$				
11. Чистий грошовий потік, всього	p. 1 – p. 3				
12. Чистий грошовий потік від поточної діяльності	p. 2 – p. 4				
13. Виплата за позиками	Форма № 3				
14. Виплата дивідендів	Форма № 3				
15. Зміна залишків матеріальних оборотних активів	p. 1100 r4 – p. 1100 r3				
16. Чистий дохід від реалізації	p. 2000				
17. Приток грошових коштів від інвестиційної діяльності	Форма № 3				
18. Приток грошових коштів від фінансової діяльності	Форма № 3				

Житомирська політехніка	МІНІСТЕРСТВО ОСВІТИ І НАУКИ УКРАЇНИ ДЕРЖАВНИЙ УНІВЕРСИТЕТ «ЖИТОМИРСЬКА ПОЛІТЕХНІКА» Система управління якістю відповідає ДСТУ ISO 9001:2015	Ф-19.05- 05.02/3/051.00.1/ М/ОК.13-2023
	Екземпляр № 1	Арк 61 / 28

Завершення табл. 14

1	2	3	4	5	6
Коефіцієнти					
Коефіцієнт ліквідності грошового потоку	$p. 1 / p. 3$ норматив ≥ 1				
Коефіцієнт поточної платоспроможності	$p. 2 / p. 4$				
Коефіцієнт абсолютної платоспроможності	$p. 7 / p. 8$				
Достатність грошового потоку від операційної (поточної) діяльності для погашення зобов'язань	$(p. 2 - p. 4) / p. 6$				
Достатність ГК для самофінансування	$(p. 2 - p. 4) / p. 5$				
Коефіцієнт достатності чистого грошового потоку	$p. 12 / (p. 13 + p. 14 + p. 15)$				
Коефіцієнт забезпеченості грошовими коштами, всього	(Залишок ГК на п. р. + p. 1) / p. 3				
Коефіцієнт оборотності грошових коштів, оборотів	$p. 16 / p. 7$				
Період обороту грошових коштів, днів	$365 / k - t$ оборотності				
Коефіцієнт ефективності грошових потоків	$(p. 1 - p. 3) / p. 3$				
Коефіцієнт рентабельності притоку грошових коштів	$p. 9 / p. 1$				
Коефіцієнт рентабельності відтоку грошових коштів	$p. 9 / p. 3$				
Коефіцієнт рентабельності залишку грошових коштів	$p. 9 / p. 7$				
Фінансовий цикл, у днів	Період обороту (запасів + ДЗ – КЗ)				
Коефіцієнт інвестиційного притоку	$p. 17 / (p. 17 + p. 18)$				
Коефіцієнт фінансового притоку	$p. 18 / (p. 17 + p. 18)$				
Коефіцієнт грошового покриття дивідендних виплат	$p. 12 / p. 14$				
Грошова рентабельність продажу	$p. 12 / p. 16$				

Житомирська політехніка	МІНІСТЕРСТВО ОСВІТИ І НАУКИ УКРАЇНИ ДЕРЖАВНИЙ УНІВЕРСИТЕТ «ЖИТОМИРСЬКА ПОЛІТЕХНІКА» Система управління якістю відповідає ДСТУ ISO 9001:2015	Ф-19.05-05.02/3/051.00.1/ М/ОК.13-2023
	Екземпляр № 1	Арк 61 / 29

У процесі управління грошовими потоками підприємства перед керівництвом стоїть значна кількість важливих завдань: забезпечення своєчасних розрахунків із кредиторами, інвесторами та працівниками; забезпечення стабільності виробничого процесу; варіювання за необхідності обсягів виробництва; сприяння прискоренню обігу грошових коштів тощо. На практиці підприємству також необхідно мати «запас міцності» у вигляді залишку наявних грошових коштів. У цілому наведені показники дають змогу оцінити спроможність підприємства формувати достатній грошовий потік для розрахунку за грошовими зобов'язаннями, що виникають у процесі господарської діяльності

1.6. Діагностика фінансового стану підприємства

Фінансовий стан, як одна з найважливіших характеристик діяльності підприємства, характеризується забезпеченістю його відповідним обсягом фінансових ресурсів, що є необхідним для здійснення ефективної господарської діяльності та своєчасних грошових розрахунків за своїми зобов'язаннями. Фінансова діяльність має бути направлена на забезпечення систематичного надходження та ефективного використання фінансових ресурсів, дотримання розрахункової та кредитної дисципліни, досягнення раціонального співвідношення власних та залучених коштів, фінансової стійкості з метою ефективного функціонування підприємства.

Фінансовий стан підприємства визначається сукупністю показників. Структура латентного показника «фінансовий стан» підприємства:

- показники майнового стану (розглянули у п.п. 1.4);
- показники фінансової стійкості (табл. 15);
- показники ліквідності та платоспроможності (табл. 16);
- показники прибутковості (табл. 17);
- показники рентабельності (табл. 18);
- показники ділової активності (табл. 19).

Таблиця 15

Оцінка фінансової стійкості підприємства

№ з/п	Показники	Роки			Відхилення 20 р. від 20 р.	
		20 р	20 р.	20 р.	+,-	%
1	2	3	4	5	6	7
1.	Коефіцієнт фінансової залежності					
2.	Маневреність робочого капіталу					

Житомирська політехніка	МІНІСТЕРСТВО ОСВІТИ І НАУКИ УКРАЇНИ ДЕРЖАВНИЙ УНІВЕРСИТЕТ «ЖИТОМИРСЬКА ПОЛІТЕХНІКА» Система управління якістю відповідає ДСТУ ISO 9001:2015	Ф-19.05- 05.02/3/051.00.1/ М/ОК.13-2023
	Екземпляр № 1	Арк 61 / 30

Завершення табл. 15

1	2	3	4	5	6	7
3.	Коефіцієнт маневреності робочого капіталу					
4.	Коефіцієнт співвідношення залученого і власного капіталу					
5.	Коефіцієнт стійкості фінансування					
6.	Коефіцієнт концентрації залученого капіталу					
7.	Коефіцієнт фінансової стабільності					

Таблиця 16

Оцінка ліквідності та платоспроможності підприємства

№ з/п	Показники	Нормативне значення	Роки			Відхилення 20_р. від 20_р.	
			20_р	20_р	20_р	+/-	%
1	2	3	4	5	6	7	8
1.	Коефіцієнт загальної ліквідності	> 1					
2.	Коефіцієнт поточної ліквідності (коефіцієнт покриття)	від 1 до 2					
3.	Коефіцієнт критичної (швидкої ліквідності)	від 0,8 до 1					
4.	Коефіцієнт абсолютної ліквідності (грошової платоспроможності)	> 0,2					
5.	Частка оборотних коштів в активах	за планом					
6.	Частка виробничих запасів в оборотних активах	>0,5					
7.	Частка власних оборотних коштів у покритті запасів						
8.	Коефіцієнт покриття запасів						
9.	Коефіцієнт критичної оцінки						
10.	Період інкасації дебіторської заборгованості						
11.	Тривалість кредиторської заборгованості						
12.	Коефіцієнт довгострокових зобов'язань						
13.	Коефіцієнт поточної заборгованості						
14.	Власний капітал, тис грн.						

Житомирська політехніка	МІНІСТЕРСТВО ОСВІТИ І НАУКИ УКРАЇНИ ДЕРЖАВНИЙ УНІВЕРСИТЕТ «ЖИТОМИРСЬКА ПОЛІТЕХНІКА» Система управління якістю відповідає ДСТУ ISO 9001:2015	Ф-19-05-05.02/3/051.00.1/М/ОК.13-2023
	Екземпляр № 1	

Завершення табл. 16

1	2	3	4	5	6	7	8
15.	Коефіцієнт автономії	>0,5					
16.	Коефіцієнт фінансової стабільності	>1					
17.	Коефіцієнт забезпеченості власними засобами	>0,1					
18.	Коефіцієнт покриття (платоспроможності)	>1					

Таблиця 17

Оцінка прибутковості підприємства

№ з/п	Показники	Роки			Відхилення 20 р. від 20 р.	
		20 р.	20 р.	20 р.	+/-	%
1.	Прибутковість інвестицій у звичайні активи	Прибуток після сплати податків та дивідендів на привілейовані акції / (Зобов'язання перед акціонерами – Загальна вартість акцій)				
2.	Прибутковість інвестицій у підприємство	Прибуток після сплати податків / Інвестиції				
3.	Головний показник прибутковості	Прибуток після сплати податків / (Валюта балансу – Нематеріальні активи)				
4.	Прибутковість активів	Прибуток після сплати податків та дивідендів на привілейовані акції / (Валюта балансу – Нематеріальні активи)				
5.	Обертання необоротних активів	Обсяг реалізації / Необоротні активи				
6.	Прибутковість операційної діяльності	Фінансовий результат від операційної діяльності / Обсяг випуску продукції				

Таблиця 18

Оцінка рентабельності підприємства

№ з/п	Показники	Роки			Відхилення 20 р. від 20 р.	
		20 р.	20 р.	20 р.	+/-	%
1	2	3	4	5	6	7
1.	Рентабельність продажу	Прибуток від реалізації продукції, робіт, послуг / Дохід (виручка) від реалізації				
2.	Рентабельність основної діяльності	Прибуток від реалізації продукції / Витрати на виробництво продукції				
3.	Рентабельність власного капіталу	Чистий прибуток / Середня величина власного капіталу				
4.	Період окупності власного капіталу	Середня величина власного капіталу / Чистий прибуток				
5.	Рентабельність усього капіталу підприємства	Загальний прибуток / Валюта балансу				
6.	Рентабельність перманентного (змінного) капіталу	Загальний прибуток / Власний капітал				
7.	Рентабельність реалізованої продукції	Валовий прибуток / Собівартість реалізованої продукції				
8.	Рентабельність господарської діяльності	Чистий прибуток / Витрати господарської діяльності				

Житомирська політехніка	МІНІСТЕРСТВО ОСВІТИ І НАУКИ УКРАЇНИ ДЕРЖАВНИЙ УНІВЕРСИТЕТ «ЖИТОМИРСЬКА ПОЛІТЕХНІКА» Система управління якістю відповідає ДСТУ ISO 9001:2015	Ф-19.05- 05.02/3/051.00.1/ М/ОК.13-2023
	Екземпляр № 1	
		Арк 61 / 32

Таблиця 19

Оцінка ділової активності підприємства

№ з/п	Показники	Роки			Відхилення	
		20 р.	20 р.	20 р.	20 р. від 20 р.	%
1.	Коефіцієнт оборотності активів					
2.	Тривалість обороту активів (дні)					
3.	Коефіцієнт оборотності оборотних активів					
4.	Тривалість обороту оборотних активів (дні)					
5.	Коефіцієнт оборотності обігових коштів					
6.	Тривалість одного обороту коштів					
7.	Коефіцієнт оборотності запасів					
8.	Тривалість обороту запасів (дні)					
9.	Коефіцієнт оборотності власного капіталу					
10.	Тривалість обороту власного капіталу (дні)					
11.	Коефіцієнт завантаженості активів					
12.	Коефіцієнт завантаженості активів в обороті					
13.	Коефіцієнт завантаженості власного капіталу					
14.	Коефіцієнт оборотності власного капіталу					
15.	Коефіцієнт оборотності дебіторської заборгованості					
16.	Коефіцієнт оборотності кредиторської заборгованості					
17.	Строк погашення дебіторської заборгованості					
18.	Строк погашення кредиторської заборгованості					

За результатами проведених розрахунків студент робить висновки та узагальнення щодо фінансового стану підприємства та розробляє рекомендації щодо підвищення ефективності економічних відносин у визначеній сфері.

1.7. Оцінка системи формування витрат

Ефективність функціонування підприємства пов'язана з виникненням витрат, що визначає необхідність управління витратами.

Житомирська політехніка	МІНІСТЕРСТВО ОСВІТИ І НАУКИ УКРАЇНИ ДЕРЖАВНИЙ УНІВЕРСИТЕТ «ЖИТОМИРСЬКА ПОЛІТЕХНІКА» Система управління якістю відповідає ДСТУ ISO 9001:2015	Ф-19.05- 05.02/3/051.00.1/ М/ОК.13-2023
	Екземпляр № 1	Арк 61 / 33

З господарської точки зору витрати являють собою споживання або використання товарів та послуг у процесі отримання доходу.

Аналіз витрат здійснюється за такими основними напрямками:

- аналіз структури витрат, її динаміки та оптимальності для отримання прибутку;
- аналіз динаміки витрат за узагальненими показниками та факторів їх змін, пошук можливостей усунення факторів зростання витрат;
- аналіз собівартості продукції за статтями калькуляції;
- аналіз загальних факторів зміни собівартості за статтями;
- аналіз собівартості одиниці продукції з метою їх здешевлення (без зниження якісних параметрів) та підвищення конкурентоспроможності;
- виявлення резервів зниження собівартості.

В даному підрозділі студент досліджує динаміку та структуру витрат підприємства за елементами (табл. 20) та аналізує динаміку та структуру витрат від звичайної діяльності (табл. 21)

Таблиця 20

Аналіз структури витрат за елементами

№ з/п	Показники	Роки						Відхилення 20_р. до 20_р.		
		20_		20_		20_		+/-	%	п. с.
		Тис. грн.	%	Тис. грн.	%	Тис. грн.	%			
1	Матеріальні затрати									
2	Витрати на оплату праці									
3	Відрахування на соціальні заходи									
4	Амортизація									
5	Інші операційні витрати									
	Разом									

Таблиця 21

Аналіз структури і динаміки витрат від звичайної діяльності підприємства

№ з/п	Показники	Роки						Відхилення 20_р. до 20_р.		
		20_		20_		20_		+/-	%	п. с.
		Тис. грн.	%	Тис. грн.	%	Тис. грн.	%			
1	2	3	4	5	6	7	8	9	10	11

Житомирська політехніка	МІНІСТЕРСТВО ОСВІТИ І НАУКИ УКРАЇНИ ДЕРЖАВНИЙ УНІВЕРСИТЕТ «ЖИТОМИРСЬКА ПОЛІТЕХНІКА» Система управління якістю відповідає ДСТУ ISO 9001:2015	Ф-19.05-05.02/3/051.00.1/ М/ОК.13-2023
	Екземпляр № 1	
		Арк 61 / 34

Продовження табл.21

1	2	3	4	5	6	7	8	9	10	11
1	Собівартість реалізованої продукції									
2	Адміністративні витрати									
3	Витрати на збут									
4	Інші операційні витрати									
5	Фінансові витрати									
6	Витрати від участі в капіталі									
7	Інші витрати									
8	Податок на прибуток									
	Разом витрат від звичайної діяльності									

Для оцінки ефективності управління витратами та дієвого їх контролю пропонується система показників, яку наведено у табл. 22.

Таблиця 22

Оцінювання ефективності витрат підприємства

Показник	Розрахунок				
	20__р.	20__р.	20__р.	20__р.	Відхилення 20__р. до 20__р.
1	2	3	4	5	6
1. Загальні операційні витрати на 1 грн. операційних доходів	Загальні операційні витрати / (Чистий дохід + інші операційні доходи)				
1.1. Коефіцієнт питомої собівартості реалізованої продукції	Собівартість реалізованої продукції / (Чистий дохід + інші операційні доходи)				
1.2. Коефіцієнт питомих адміністративних витрат	Адміністративні витрати / (Чистий дохід + інші операційні доходи)				
1.3. Коефіцієнт питомих витрат на збут	Витрати на збут / (Чистий дохід + інші операційні доходи)				
1.4. Коефіцієнт питомих інших операційних витрат	Інші операційні витрат / (Чистий дохід + інші операційні доходи)				
2. Загальні витрати від звичайної діяльності на 1 грн. загальних доходів від звичайної діяльності	Загальні витрати від звичайної діяльності / Загальні доходи від звичайної діяльності				
2.1. Коефіцієнт питомих операційних витрат	Операційні витрати / загальні доходи від звичайної діяльності				
2.2. Коефіцієнт питомих витрат від участі в капіталі	Витрати від участі в капіталі / Загальні доходи від звичайної діяльності				
2.3. Коефіцієнт питомих фінансових витрат	Фінансові витрати / Загальні доходи від звичайної діяльності				

Житомирська політехніка	МІНІСТЕРСТВО ОСВІТИ І НАУКИ УКРАЇНИ ДЕРЖАВНИЙ УНІВЕРСИТЕТ «ЖИТОМИРСЬКА ПОЛІТЕХНІКА» Система управління якістю відповідає ДСТУ ISO 9001:2015	Ф-19.05- 05.02/3/051.00.1/ М/ОК.13-2023
	Екземпляр № 1	
		Арк 61 / 35

<i>1</i>	<i>2</i>
2.4. Коефіцієнт окупності інших витрат	Інші витрати / Загальні доходи від звичайної діяльності
3. Витрати на 1 грн. доходів від іншої операційної діяльності	Витрати від іншої операційної діяльності / Доходи від іншої операційної діяльності
4. Витрати на 1 грн. доходів від інвестиційної діяльності (участі в капіталі)	Витрати від участі в капіталі / Доходи від участі в капіталі
5. Фінансові витрати на 1 грн. фінансових доходів	Фінансові витрати / Фінансові доходи
6. Витрати на 1 грн. доходів від іншої звичайної діяльності	Інші витрати / Інші доходи
7. Собівартість реалізованої продукції на 1 грн. чистого доходу	Собівартість реалізованої продукції / Чистий дохід
8. Частка постійних витрат у валовому прибутку	(Адміністративні витрати + Витрати на збут) / Валовий прибуток
8.1. Частка адміністративних витрат у валовому прибутку	Адміністративні витрати / Валовий прибуток
8.2. питома вага збутових витрат у валовому прибутку	Витрати на збут / Валовий прибуток
9. Рентабельність основної діяльності	Валовий прибуток / Собівартість реалізованої продукції
10. Рентабельність операційної діяльності	Прибутки від операційної діяльності / Загальні операційні витрати
11. Рентабельність звичайної діяльності	Прибутки від звичайної діяльності / Загальні витрати звичайної діяльності
12. Податкове навантаження	Податок на прибуток / Фінансові результати від звичайної діяльності до оподаткування
13. Питомі витрати на податок на прибуток	Податок на прибуток / Загальні витрати від звичайної діяльності
14. Чиста рентабельність	Чистий прибуток / Загальні витрати від звичайної діяльності
15. Рівень витрат звичайної діяльності на 1 працівника	Загальні витрати від звичайної діяльності / Середньоспіскова чисельність працівників

Вибір основних оціночних показників залежить від особливостей діяльності підприємства і способу формування конкурентних переваг його продукції на ринку.

1.8. Оцінка ефективності управління персоналом суб'єкта господарювання

Ефективність управління персоналом суб'єкта господарювання відображається показниками, які характеризують з одного боку, ефективність трудової діяльності працівників, а з іншого –

Житомирська політехніка	МІНІСТЕРСТВО ОСВІТИ І НАУКИ УКРАЇНИ ДЕРЖАВНИЙ УНІВЕРСИТЕТ «ЖИТОМИРСЬКА ПОЛІТЕХНІКА» Система управління якістю відповідає ДСТУ ISO 9001:2015	Ф-19.05- 05.02/3/051.00.1/ М/ОК.13-2023
	Екземпляр № 1	

ефективність виконання окремих кадрових функцій та процесів. Оскільки трудова діяльність персоналу здійснюється у межах процесів виробництва та послуг і тісно пов'язана з їх кінцевими результатами, економічним розвитком, конкретними напрямками діяльності підприємства, показники ефективності трудової діяльності працівників доцільно об'єднати у три групи:

- результативність діяльності підприємства (обсяг товарної (реалізованої, чистої) продукції; якість продукції; прибуток підприємства; собівартість продукції; рівень рентабельності; коефіцієнти економічної ефективності; витрати на 1 грн продукції; термін окупності капвкладень; дивіденди на одну акцію) – наведені показники можуть слугувати критеріальними показниками ефективності персоналу, оскільки персонал є сукупним працівником;

- результативність, якість і складність праці – продуктивність праці; питома вага оплати праці в собівартості продукції; відсоток виконання норм виробітку; трудомісткість продукції; фкондоозброєність; втрати робочого часу; якість праці; коефіцієнти складності робіт; рівень виробничого травматизму; співвідношення темпів зростання продуктивності праці та заробітної плати, втрати робочого часу в розрахунку на одного працівника, середня заробітна плата в розрахунку на одного працівника). При цьому показники результативності можна розглядати як складову фінансово-економічного аналізу діяльності підприємства. Оскільки управління персоналом впливає на загальну ефективність діяльності підприємства, визначення цих показників є надзвичайно важливою складовою аналізу системи ефективності діяльності підприємства;

- показники диференціальної результативності персоналу (структура персоналу; рівень кваліфікації персоналу; плинність персоналу; рівень трудової та виконавчої дисципліни; використання фонду робочого часу; витрати на одного працюючого; виконання плану соціального розвитку; соціально-психологічний клімат у колективі; якість та надійність праці персоналу).

Показники оцінювання ефективності різних процесів управління персоналом мають бути згруповані за окремими функціями управління персоналом – підбору, адаптації, розміщення, навчання, оцінювання, розвитку кар'єри, кадрового адміністрування, управлінської діяльності.

В даному підрозділі переддипломної практики необхідно вивчити склад та структуру персоналу підприємства за категоріями, віком, статтю, освітою та іншими ознаками (табл. 23-27).

Житомирська політехніка	МІНІСТЕРСТВО ОСВІТИ І НАУКИ УКРАЇНИ ДЕРЖАВНИЙ УНІВЕРСИТЕТ «ЖИТОМИРСЬКА ПОЛІТЕХНІКА» Система управління якістю відповідає ДСТУ ISO 9001:2015	Ф-19.05- 05.02/3/051.00.1/ М/ОК.13-2023
	Екземпляр № 1	Арк 61 / 37

Таблиця 23

Динаміка чисельності і структури персоналу

№ з/п	Показники	20__ р.		20__ р.		20__ р.		Відхилення 20__ р. до 20__ р.	
		осіб	питома вага, %	осіб	питома вага, %	осіб	питома вага, %	+ /-	%
1.	Середньоблікова чисельність персоналу, у т.ч.:		100,0		100,0		100,0		
2.	Промислово-виробничий персонал (персонал основного виду діяльності) з них:								
2.1.	- керівники								
2.2.	- спеціалісти								
2.3.	- службовці								
2.4.	- робітники у тому числі:								
2.4.1.	- основні								
2.4.2.	- допоміжні								
3.	Непромисловий персонал								

Таблиця 24

Динаміка чисельності і структура персоналу за статтю

Показники	20__ р.		20__ р.		20__ р.		Відхилення 20__ р. до 20__ р.	
	осіб	питома вага, %	осіб	питома вага, %	осіб	питома вага, %	%	пунктів структури
Всього працівників		100		100		100		-
з них:								
- жінки								
- чоловіки								

Таблиця 25

Вікова структура персоналу

Показники	20__ р.		20__ р.		20__ р.		Відхилення 20__ р. до 20__ р.	
	осіб	питома вага, %	осіб	питома вага, %	осіб	питома вага, %	%	пунктів структури
<i>1</i>	<i>2</i>	<i>3</i>	<i>4</i>	<i>5</i>	<i>6</i>	<i>7</i>	<i>8</i>	<i>9</i>
Всього працівників		100		100		100		-
з них: до 30 років								

Житомирська політехніка	МІНІСТЕРСТВО ОСВІТИ І НАУКИ УКРАЇНИ ДЕРЖАВНИЙ УНІВЕРСИТЕТ «ЖИТОМИРСЬКА ПОЛІТЕХНІКА» Система управління якістю відповідає ДСТУ ISO 9001:2015		Ф-19.05-05.02/3/051.00.1/ М/ОК.13-2023	
	Екземпляр № 1		Арк 61 / 38	

1	2	3	4	5	6	7	8	9
31-45 років								
46-55 років								
старші 56 років								

Таблиця 26

Склад та структура персоналу за освітою

Показники	20__ р.		20__ р.		20__ р.		Відхилення 20__ р. до 20__ р.	
	осіб	питома вага, %	осіб	питома вага, %	осіб	питома вага, %	%	пунктів структури
Всього працівників		100		100		100		–
з них:								
- з вищою освітою								
- з середньою спеціальною і технічною								
- з середньою загальною освітою								

Таблиця 27

Склад та структура персоналу за стажем роботи

Показники	20__ р.		20__ р.		20__ р.		Відхилення 20__ р. до 20__ р.	
	осіб	питома вага, %	осіб	питома вага, %	осіб	питома вага, %	%	пунктів структури
1	2	3	4	5	6	7	8	9
Всього працівників		100		100		100		–
з них:								
1-5 років								
6-10 років								
11-20 років								
більше 20 років								

Доцільно проаналізувати рух персоналу – процес поповнення, вивільнення та переміщення спискової чисельності працівників (табл. 28).

Таблиця 28

Показники руху персоналу на підприємстві

Показники	20__ р.	20__ р.	20__ р.	Відхилення 20__ р. до 20__ р.	
				+/-	%
1. Середньоспискова чисельність персоналу, осіб					

Житомирська політехніка	МІНІСТЕРСТВО ОСВІТИ І НАУКИ УКРАЇНИ ДЕРЖАВНИЙ УНІВЕРСИТЕТ «ЖИТОМИРСЬКА ПОЛІТЕХНІКА» Система управління якістю відповідає ДСТУ ISO 9001:2015	Ф-19.05- 05.02/3/051.00.1/ М/ОК.13-2023
	Екземпляр № 1	Арк 61 / 39

Завершення табл. 28

1	2	3	4	5	6
2. Прийнято працівників, осіб					
3. Вибуло працівників, осіб, у тому числі:					
- за власним бажанням					
- за порушення дисципліни					
- по скороченню штатів					
- з інших причин					
4. Коефіцієнт прийняття кадрів					-
5. Коефіцієнт вибуття кадрів					-
6. Коефіцієнт плинності кадрів					-
7. Коефіцієнт стабільності кадрів					-

Коефіцієнти прийняття, вибуття та коефіцієнт плинності кадрів розраховують як відсоткову частку відповідного обороту у середньсписковій чисельності працівників за період.

Стабільність складу працівників характеризує коефіцієнт стабільності (постійності) кадрів, який обчислюють як частку від ділення чисельності працівників, які працювали на підприємстві повний період, на спискову чисельність працюючих на початок періоду.

Рекомендуємо проаналізувати кількісні та якісні показники трудового потенціалу підприємства (табл. 29-30).

Таблиця 29

Кількісна оцінка трудового потенціалу підприємства

№ з/п	Показники	20__	20__	20__	20__ до 20__	
					+/-	%
1.	Середньооблікова чисельність працівників, осіб					
2.	Фонд робочого часу (фактичний) у розрахунку на одного середньо-облікового працівника, годин					
3.	Фонд робочого часу (нормативний) у розрахунку на одного середньо-облікового працівника, годин					
4.	Фонд ресурсів праці (фактичний), люд/год					
5.	Фонд ресурсів праці (за нормативним часом), люд/год					
6.	Резерви фонду ресурсів праці, люд/год					

Житомирська політехніка	МІНІСТЕРСТВО ОСВІТИ І НАУКИ УКРАЇНИ ДЕРЖАВНИЙ УНІВЕРСИТЕТ «ЖИТОМИРСЬКА ПОЛІТЕХНІКА» Система управління якістю відповідає ДСТУ ISO 9001:2015	Ф-19.05- 05.02/3/051.00.1/ М/ОК.13-2023
	Екземпляр № 1	Арк 61 / 40

Таблиця 30

Якісна оцінка трудового потенціалу підприємства

№ з/п	Показники	20__	20__	20__	20__ до 20__	
					+/-	%
1	2	3	4	5	6	7
1.	Середньооблікова чисельність працівників, осіб					
2.	Втрати робочого часу внаслідок хвороби, люд/днів					
3.	Питома вага працівників підприємства, (%)					
	– з вищою освітою					
	– з середньо-спеціальною освітою					
	– з середньою освітою					
4.	Середній вік працівників підприємства, років					
5.	Виробіток на одного працівника, грн./людину					
6.	Коефіцієнт плинності кадрів					
7.	Середній тарифний розряд робітників					
8.	Питома вага втрат робочого часу внаслідок порушення трудової дисципліни, (%)					
9.	Середньомісячна заробітна праця одного працівника, грн					
10.	Середній % виконання норм виробітку					
11.	Кількість конфліктних ситуацій на підприємстві (один.)					
12.	Питома вага працівників, які займаються винахідництвом та раціоналізаторством, %					
13.	Рентабельність продукції, %					

Трудовим ресурсом підприємства є робочий час та ефективність його використання. Рекомендуємо проаналізувати втрати робочого часу (табл. 31).

Таблиця 31

Аналіз балансу робочого часу середньооблікового працівника

Показник	20__ р.	20__ р.	Відхилення	
			+/-	%
1	2	3	4	5
Календарний фонд часу, дн.				
у т. ч. вихідні та святкові дні				
Номинальний фонд робочого часу, дн.				

Житомирська політехніка	МІНІСТЕРСТВО ОСВІТИ І НАУКИ УКРАЇНИ ДЕРЖАВНИЙ УНІВЕРСИТЕТ «ЖИТОМИРСЬКА ПОЛІТЕХНІКА» Система управління якістю відповідає ДСТУ ISO 9001:2015	Ф-19.05- 05.02/3/051.00.1/ М/ОК.13-2023
	Екземпляр № 1	

Продовження табл. 31

1	2	3	4	5
Неявки на роботу, дн. у тому числі:				
щорічні трудові та навчальні відпустки				
по хворобі				
дозволені законом				
з дозволу адміністрації				
відпустки за ініціативою адміністрації				
прогули				
цілодобові простой				
Явочний фонд робочого часу, дн.				
Середня тривалість робочого дня, год.				
Внутрішньозмінні втрати робочого часу, год.				
Розрахункова тривалість робочого дня, год.				
Річний ефективний фонд робочого часу, год.				

Аналіз продуктивності праці на підприємстві дозволяє дати об'єктивну оцінку ефективності використання трудового потенціалу підприємства (табл. 32). Зростання продуктивності праці є передумовою зростання обсягів виробництва, основним чинником економічного зростання.

Таблиця 32

Аналіз показників продуктивності праці на підприємстві

№ з/п	Показники	20 _{р.}	20 _{р.}	20 _{р.}	Відхилення 20 _{р.} до 20 _{р.}	
					- / +	%
1	2	3	4	5	6	7
1	Товарна продукція, тис. грн					
2	Чистий дохід (виручка) від реалізації продукції, тис. грн					
3	Середньоблікова кількість працівників, осіб					
4	З них робітників, осіб					
5	Загальна кількість відпрацьованих усіма робітниками:					
	а) людино-днів					
	б) людино-годин					
6	Кількість відпрацьованих днів одним робітником					
7	Тривалість робочого дня, год.					

Житомирська політехніка	МІНІСТЕРСТВО ОСВІТИ І НАУКИ УКРАЇНИ ДЕРЖАВНИЙ УНІВЕРСИТЕТ «ЖИТОМИРСЬКА ПОЛІТЕХНІКА» Система управління якістю відповідає ДСТУ ISO 9001:2015	Ф-19.05-05.02/3/051.00.1/ М/ОК.13-2023
	Екземпляр № 1	Арк 61 / 42

Продовження табл. 32

1	2	3	4	5	6	7
8	Середня кількість годин, відпрацьованих одним робітником					
9	Середньорічний виробіток, грн:					
	а) одного працівника б) одного робітника					
10	Середньоденний виробіток одного робітника, грн.					
11	Середньогодинний виробіток одного робітника, грн.					
12	Частка робітників у складі працівників підприємства, %					

Рівень продуктивності праці необхідно розглядати у взаємозв'язку з витратами на персонал, у першу чергу – з оплатою праці. Рекомендуємо проаналізувати динаміку та структуру фонду оплати праці (табл. 33-34).

Таблиця 33

Обсяг та структура фонду оплати праці

Показники	20_p.		20_p		20_p.		Відхилення 20_p. до 20_p.	
	тис. грн.	питома вага, %	тис. грн.	питома вага, %	тис. грн.	питома вага, %	%	пунктів структури
Всього фонд оплати праці		100		100		100		–
Основна заробітна плата								
Додаткова заробітна плата								
Інші заохочувальні та компенсаційні виплати								

Житомирська політехніка	МІНІСТЕРСТВО ОСВІТИ І НАУКИ УКРАЇНИ ДЕРЖАВНИЙ УНІВЕРСИТЕТ «ЖИТОМИРСЬКА ПОЛІТЕХНІКА» Система управління якістю відповідає ДСТУ ISO 9001:2015	Ф-19.05- 05.02/3/051.00.1/ М/ОК.13-2023
	Екземпляр № 1	Арк 61 / 43

Таблиця 34

Обсяг та структура фонду оплати праці
за категоріями персоналу

№ з/п	Категорії персоналу	20__р.		20__р.		20__р.		Відхилення 20__р. до 20__р.	
		тис. грн.	питома вага, %	тис. грн.	питома вага, %	тис. грн.	питома вага, %	%	пунктів структури
	Всього фонд оплати праці		100		100		100		
1.	Управлінський персонал								
1.1.	в т.ч.: Керівники								
1.2.	Спеціалісти								
1.3.	Службовці								
2.	Виробничий персонал								
2.1.	в т.ч.: Працівники основного виробництва								
2.2.	Допоміжний та обслуговуючий персонал								

Важливою складовою аналізу, що проводиться за даним розділом переддипломної практики, є порівняння темпів росту продуктивності та оплати праці (табл. 35).

Таблиця 35

Співставлення темпів росту продуктивності
та оплати праці на підприємстві

№ з/п	Показники	20__ р.	20__ р.	20__ р.
1.	Продуктивність праці, тис. грн. / чол.			
2.	Темп росту продуктивності праці, %			
3.	Середньорічна заробітна плата 1 працівника, тис. грн.			
4.	Темп росту середньорічної заробітної плати 1 працівника, %			
5.	Співвідношення темпів росту продуктивності праці та заробітної плати			

Житомирська політехніка	МІНІСТЕРСТВО ОСВІТИ І НАУКИ УКРАЇНИ ДЕРЖАВНИЙ УНІВЕРСИТЕТ «ЖИТОМИРСЬКА ПОЛІТЕХНІКА» Система управління якістю відповідає ДСТУ ISO 9001:2015	Ф-19.05- 05.02/3/051.00.1/ М/ОК.13-2023
	Екземпляр № 1	Арк 61 / 44

Вибір конкретного методичного підходу до оцінювання ефективності трудової діяльності та ефективності окремих складових процесу управління персоналом залежить від низки чинників: сфери економіки, розміру підприємства, кількості структурних підрозділів, загальної чисельності працівників, масштабу управління, рівня інформатизації й комп'ютеризації, рівня корпоративної культури, періоду часу, стану планування, моделі мотивації праці, системи і форми оплати праці, системи бухгалтерського обліку тощо.

АПРОБАЦІЯ КВАЛІФІКАЦІЙНОЇ РОБОТИ

Апробація результатів дослідження за темою кваліфікаційної роботи викладається студентом в індивідуальному завданні переддипломної практики, де особливо звертається увага на наступні підрозділи звіту з переддипломної практики:

- 2.1. Об'єкт дослідження та його характеристика.
- 2.2. Інформаційне та нормативне забезпечення за проблематикою дослідження.
- 2.3. Виявлення проблем та напрямки удосконалення (за обраною тематикою).
- 2.4. Ресурсне забезпечення та ефективність запропонованих заходів за темою дослідження

2.1. Об'єкт дослідження та його характеристика

Цей підрозділ звіту з переддипломної практики передбачає проведення дослідження суто за обраною проблематикою, що і складе основу кваліфікаційної роботи. У зв'язку з цим зміст даного підрозділу є індивідуальним.

2.2. Інформаційне та нормативне забезпечення за проблематикою дослідження

В цьому підрозділі необхідно вивчити та проаналізувати:

- законодавчу базу за обраною проблематикою;
- нормативно-методичне забезпечення;
- джерела інформації, що дозволяють приймати зважені рішення щодо управління об'єктом кваліфікаційної роботи.

Основою написання даного підрозділу не є пошук та відбір нормативно-правових актів і відтворення їх змісту в звіті, а їх *аналіз*, із зазначення власної думки щодо рівня врегульованості того чи іншого аспекту обраної теми кваліфікаційної роботи.

Житомирська політехніка	МІНІСТЕРСТВО ОСВІТИ І НАУКИ УКРАЇНИ ДЕРЖАВНИЙ УНІВЕРСИТЕТ «ЖИТОМИРСЬКА ПОЛІТЕХНІКА» Система управління якістю відповідає ДСТУ ISO 9001:2015	Ф-19.05- 05.02/3/051.00.1/ М/ОК.13-2023
	Екземпляр № 1	Арк 61 / 45

2.3. Виявлення проблем та напрямки удосконалення (за обраною тематикою)

На основі проведеного дослідження потрібно сформулювати виявлені недоліки (за обраною проблематикою) і зазначити власні рекомендації щодо їх усунення та пропозиції щодо удосконалення.

2.4. Ресурсне забезпечення та ефективність запропонованих заходів за темою дослідження

На базі основних теоретичних положень, методичних підходів, методичного інструментарію, що викладені у п.п. 2.1 та 2.2, а також з врахуванням результатів аналізу, проведеному в п.п. 2.3, студент має викласти пропозиції щодо перспектив розвитку та вдосконалення обраного об'єкта дослідження.

Пропозиції студента мають бути обґрунтованими, базуватися на відповідних прогностичних розрахунках і мати реалістичний характер. Невід'ємною частиною обґрунтування запропонованих студентом заходів має бути розрахунок економічної, соціальної ефективності, ресурсного забезпечення розроблених пропозицій.

Однією з ознак високої якості майбутньої кваліфікаційної роботи є застосування економіко-математичних методів, моделей та інформаційних технологій при обґрунтуванні запропонованих заходів; наведення результатів анкетувань, проведених за розробленими студентом анкетами, експертних оцінювань, організованих студентом.

У даному підрозділі варто акцентувати увагу на таких питаннях:

- логічності зв'язку заходів, що пропонуються для вирішення проблеми, із проведеним аналізом статистичних та фактичних матеріалів, що характеризують діяльність організації;
- обґрунтуванню та розрахункам ефективності запропонованих рішень;
- використанню зарубіжного досвіду у процесі проектування авторських пропозицій та рекомендацій.

4. ВИМОГИ ДО ОФОРМЛЕННЯ ЗВІТУ З ПЕРЕДДИПЛОМНОЇ ПРАКТИКИ

Звіт з переддипломної практики повинен відображати всі розділи програми: загальна частина та індивідуальне завдання (апробація кваліфікаційної роботи).

Звіт з переддипломної практики має бути літературно та технічно

Житомирська політехніка	МІНІСТЕРСТВО ОСВІТИ І НАУКИ УКРАЇНИ ДЕРЖАВНИЙ УНІВЕРСИТЕТ «ЖИТОМИРСЬКА ПОЛІТЕХНІКА» Система управління якістю відповідає ДСТУ ISO 9001:2015	Ф-19.05- 05.02/3/051.00.1/ М/ОК.13-2023
	Екземпляр № 1	Арк 61 / 46

грамотно викладеним і відповідати певним вимогам оформлення.

Звіт друкується з однієї сторони аркушу білого паперу формату А4 (297 x 210), дотримуючись наступних вимог:

Шрифт	Times New Roman
Розмір	14 (в таблицях – 12)
Інтервал між рядками	1,5 (в таблицях – 1)
Верхнє, нижнє поле	20 мм
Ліве поле	20 мм
Праве поле	10 мм
Розташування	Книжне

Вступ, висновки, список використаної літератури, додатки слід починати з нової сторінки. З нової сторінки також потрібно починати описання основної частини звіту та структурної його частини – індивідуальне завдання “Апробація кваліфікаційної роботи”.

Заголовки структурних частин звіту з переддипломної практики: Титульна сторінка (додаток Б), “ЗМІСТ” (Додаток В), “ВСТУП”, “ПРОГРАМНІ ПИТАННЯ З ДІАГНОСТИКИ ПІДПРИЄМСТВА”, “АПРОБАЦІЯ КВАЛІФІКАЦІЙНОЇ РОБОТИ”, “ВИСНОВКИ”, “ДОДАТКИ”, “СПИСОК ВИКОРИСТАНИХ ДЖЕРЕЛ” (Додаток Г) друкують великими літерами симетрично до тексту. Заголовки підрозділів – маленькими літерами (крім першої великої) з абзацного виступу. Крапку в кінці заголовка не ставлять. Якщо заголовок складається з двох або більше речень, їх розділяють крапкою. Нумерація розділяється з обох боків крапкою (наприклад: 1.1.), після розділу крапка не ставиться (Розділ 1).

Відстань між заголовком підрозділу та текстом повинна дорівнювати 1 інтервалу (абзацу).

Нумерацію сторінок, розділів, підрозділів, пунктів, рисунків, таблиць, формул подають арабськими цифрами без знака №.

Нумеруються всі сторінки роботи до останньої, враховуючи ілюстрації та додатки, без пропусків, повторів і літерних додатків. Першою сторінкою вважається титульна, на якій цифра “1” не ставиться. Порядковий номер сторінки проставляється у правому верхньому куті сторінки без крапки в кінці.

Ілюстрації (рисунки, графіки, діаграми) і таблиці необхідно подавати безпосередньо після тексту, де вони згадані вперше, або на наступній сторінці. Ілюстрації і таблиці, розміщені на окремих сторінках, включаються до загальної нумерації сторінок. Таблицю, рисунок або креслення, розміри якого більше формату А4, враховують

Житомирська політехніка	МІНІСТЕРСТВО ОСВІТИ І НАУКИ УКРАЇНИ ДЕРЖАВНИЙ УНІВЕРСИТЕТ «ЖИТОМИРСЬКА ПОЛІТЕХНІКА» Система управління якістю відповідає ДСТУ ISO 9001:2015	Ф-19.05- 05.02/3/051.00.1/ М/ОК.13-2023
	Екземпляр № 1	Арк 61 / 47

як одну сторінку і розміщують у відповідних місцях після згадування в тексті або додатках.

Ілюстрації позначають словом “Рис.” і нумерують послідовно в межах розділу, за винятком ілюстрацій, поданих у додатках. Номер ілюстрації складається з номера розділу і порядкового номера ілюстрації, між якими ставиться крапка. Наприклад, “Рис. 1.2.” (другий рисунок першого розділу). Номер ілюстрації, її назва та пояснювальні підписи розміщують послідовно під ілюстрацією.

Таблиці нумерують послідовно (за винятком таблиць, поданих у додатках) в межах розділу. Заголовок таблиці розміщується по центру сторінки, симетрично до тексту роботи. У правому верхньому куті над відповідним заголовком таблиці розміщують напис “Таблиця” із зазначенням її номера. Номер таблиці складається з номера розділу і порядкового номера таблиці, між якими ставиться крапка, в кінці номера крапка не ставиться, наприклад: “Таблиця 1.2” (друга таблиця першого розділу).

При перенесенні частини таблиці на інший аркуш (сторінку) слово “Таблиця” та її номер вказують один раз справа над першою частиною таблиці, над іншими частинами пишуть слова “Продовження табл. ___” і вказують номер таблиці, наприклад: “Продовження табл. 1.3”.

Посилання по тексту роботи на рисунки та таблиці є обов'язковим.

Формули (якщо їх більше однієї) нумерують у межах розділу. Номер формули складається з номера розділу і порядкового номера формули в розділі, між якими ставлять крапку. Номери пишуть біля правого берега аркуша в одному рядку з відповідною формулою в круглих дужках, наприклад: (1.2) (друга формула першого розділу).

Обов'язково подається перелік літературних джерел, які були використані під час написання звіту з практики. Правила оформлення подаються у Додатку Г.

5. ФОРМИ ТА МЕТОДИ КОНТРОЛЮ

Перед виходом на практику студент має отримати:

1. Методичні вказівки наукового керівника щодо кваліфікаційної роботи.
2. Програму переддипломної практики.
3. Щоденник з переддипломної практики (Додаток Д).
4. Договір з підприємства на проходження практики.

Житомирська політехніка	МІНІСТЕРСТВО ОСВІТИ І НАУКИ УКРАЇНИ ДЕРЖАВНИЙ УНІВЕРСИТЕТ «ЖИТОМИРСЬКА ПОЛІТЕХНІКА» Система управління якістю відповідає ДСТУ ISO 9001:2015	Ф-19.05- 05.02/3/051.00.1/ М/ОК.13-2023
	Екземляр № 1	Арк 61 / 48

Дані методичні рекомендації є основним навчально-методичним, регламентуючим документом з проходження переддипломної практики для студентів, наукових керівників та керівників практики від університету і підприємства.

З усіх питань організації, проведення і проходження практики необхідно звертатися на випускову кафедру фінансів та цифрової економіки Житомирської політехніки.

По закінченню практики у вказані строки відповідно до робочого графіку студент повинен здати керівнику практики від університету звіт, щоденник та договір про проходження практики, характеристику і оцінку від керівника практики на підприємстві (завірені підписом і печаткою). Крім цього, обов'язковою умовою при здачі звіту з практики є наявність візи від керівника кваліфікаційної роботи щодо її готовності.

Написаний звіт має подаватися студентом у зшитому вигляді на кафедру і підлягає рецензуванню керівником практики від університету та керівником кваліфікаційної роботи.

Оцінка за практику ставиться за результатами захисту звіту.

Студенти звітують про проходження практики перед комісією, призначеною завідуючим кафедрою. Захист практики проводиться в усній формі. При цьому береться до уваги:

- зміст звіту;
- якість описаної інформації;
- оформлення звіту згідно з вимогами;
- наявність і стан готовності кваліфікаційної роботи;
- навички студента пов'язувати теоретичні знання з практикою господарювання;
- доповідь студента на захисті.

Оцінка за практику вноситься до заліково-екзаменаційної відомості та індивідуального навчального плану студента за підписами членів комісії.

6. КРИТЕРІЇ ОЦІНЮВАННЯ ПРАКТИКИ

При оцінюванні практики враховується якість виконання звіту (основної частини, апробації кваліфікаційної роботи), характеристика керівника практики від підприємства (установи, організації), оцінки у щоденнику, якість оформлення документів та результати процедури захисту звіту з практики.

Житомирська політехніка	МІНІСТЕРСТВО ОСВІТИ І НАУКИ УКРАЇНИ ДЕРЖАВНИЙ УНІВЕРСИТЕТ «ЖИТОМИРСЬКА ПОЛІТЕХНІКА» Система управління якістю відповідає ДСТУ ISO 9001:2015	Ф-19.05- 05.02/3/051.00.1/ М/ОК.13-2023
	Екземпляр № 1	Арк 61 / 49

Особлива увага приділяється ставленню студента до роботи, своєчасності виконання програми практики, його самостійності, вмінню робити висновки та рекомендації.

Студенту, який не приступив до практики своєчасно з поважних причин, призначається проходження практики в інший період (відповідно до індивідуального графіку).

Таблиця 7.1.

Розподіл балів при оцінюванні технологічної практики керівником практики		
№ п/п	Елементи оцінювання	Кількість балів
1	Підтвердження проходження практики (відвідування) в щоденнику	20
2	<i>Захист звіту з переддипломної практики:</i> виконано на 90-100% і захищено; виконано на 90-100% і не захищено, або на 75-89% і захищено; виконано на 75-89% і не захищено, або на 61-74% і захищено; виконано на 61-74% і не захищено, або на 60% і захищено; виконано менш ніж на 60% і не захищено.	70 - 56 55 - 44 45 - 34 35 - 24 25 - 1
3	Якість оформлення звіту з переддипломної практики	10
4	<i>Штрафне знімання балів:</i> несвоєчасна здача звіту з технологічної практики; недостатнє розкриття усіх необхідних питань.	10 10

Оцінювання здійснюється за національною шкалою та шкалою ECTS.

Таблиця 7.2

Шкала оцінювання: національна та ECTS

Сума балів за всі види навчальної діяльності	Оцінка ECTS	Оцінка за національною шкалою
90 – 100	A	відмінно
82-89	B	добре
74-81	C	
64-73	D	
60-63	E	задовільно
35-59	FX	незадовільно з можливістю повторного складання
0-34	F	незадовільно з обов'язковим повторенням

7. РЕКОМЕНДОВАНА ЛІТЕРАТУРА

1. Бойчик І.М. Економіка підприємства: [Навчальний посібник] / І. М. Бойчик. – К.:Атака, 2010. – 480с.

2. Господарський кодекс України від 16.01.2003 № 436-IV. Остання редакція від 15.01.2011. – [Електронний ресурс]. – Режим

Житомирська політехніка	МІНІСТЕРСТВО ОСВІТИ І НАУКИ УКРАЇНИ ДЕРЖАВНИЙ УНІВЕРСИТЕТ «ЖИТОМИРСЬКА ПОЛІТЕХНІКА» Система управління якістю відповідає ДСТУ ISO 9001:2015	Ф-19.05- 05.02/3/051.00.1/ М/ОК.13-2023
	Екземпляр № 1	Арк 61 / 50

доступу: <http://zakon.rada.gov.ua/cgi-bin/laws/main.cgi?nreg=436-15>

3. Економіка підприємства : підручник / під заг. ред. д.е.н., проф. Ковальської Л.Л. та проф. Кривов'язюка І.В. Київ : Видавничий дім «Кондор», 2020. 700 с.

4. Економіка підприємства: [Навчальний посібник] / [За ред. д-ра екон.наук, проф. Покропівного]. – К.: КНЕУ, 2007.- 457с.

5. Мних С. В. Економічний аналіз: підручник. Київ: Знання, 2011. 630 с.: <https://westudents.com.ua/knigi/121-ekonomichny-analz-mnih-v.html>

6. Оподаткування підприємств. [Електронний ресурс]. – Режим доступу: <https://nakaz.ua/ua/opodatkovannya-pidpriemstv>

7. Основи економічного аналізу : навч.-метод. посібник / В. М. Микитюк, Т. М. Паламарчук, О. П. Русак [та ін.]; за ред. В. М. Микитюка. – Житомир: Рута, 2018. – 440 с.: http://ir.polissiauniver.edu.ua/bitstream/123456789/10003/1/OEA_2018_440.pdf

8. Податковий Кодекс України від 02.12.2010р. №2755-VI [Текст]: офіц. текст: [підписано до друку 21.07.2011 р.]. – АТЗТ «Видавництво «Право», 2011. – 147 с.

9. Положення (стандарт) бухгалтерського обліку 2 «Баланс»: наказ Міністерства фінансів України від 31.03.99р. №87. – [Електронний ресурс]. – Режим доступу: <http://zakon.rada.gov.ua>.

10. Положення (стандарт) бухгалтерського обліку 7 «Основні засоби»: наказ Міністерства фінансів України від 27.04.00р. №92. – [Електронний ресурс]. – Режим доступу: <http://zakon.rada.gov.ua>.

11. Положення (стандарт) бухгалтерського обліку 8 «Нематеріальні активи»: наказ Міністерства фінансів України від 18.10.99р. №242. – [Електронний ресурс]. – Режим доступу: <http://zakon.rada.gov.ua>.

12. Управління ресурсами підприємства: [Навч. посібник] / [Під ред. к.е.н. Ю.М. Воробйова і д.е.н. Б.І. Холода]. – К.: Центр навч. літератури, 2009. – 288 с.

Житомирська політехніка	МІНІСТЕРСТВО ОСВІТИ І НАУКИ УКРАЇНИ ДЕРЖАВНИЙ УНІВЕРСИТЕТ «ЖИТОМИРСЬКА ПОЛІТЕХНІКА» Система управління якістю відповідає ДСТУ ISO 9001:2015	Ф-19.05- 05.02/3/051.00.1/ М/ОК.13-2023
	Екземпляр № 1	Арк 61 / 51

ДОДАТКИ

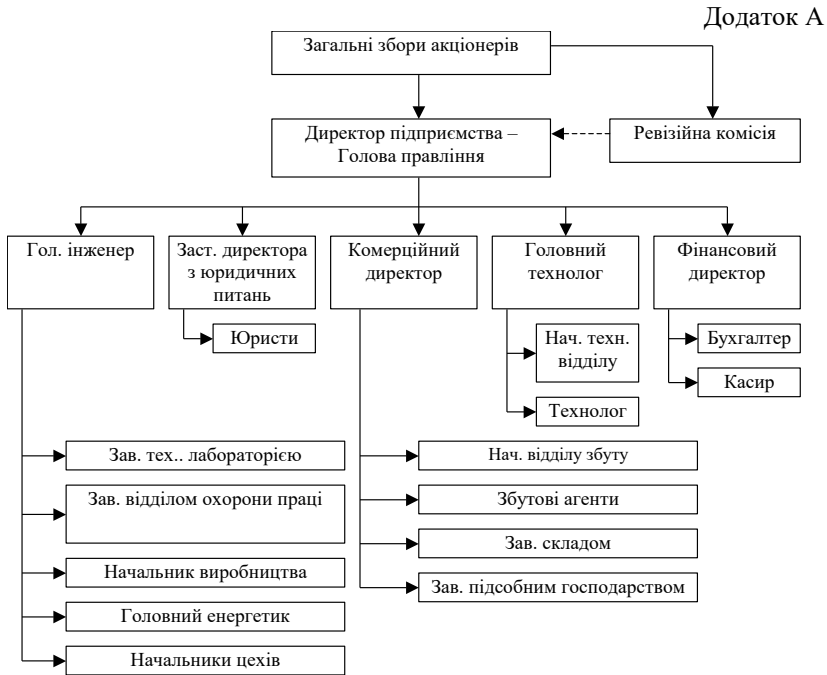


Рис. 1. Структура управління ПАТ “Ліктрави”

Таблиця 1

Характеристика засновників підприємства за статутним капіталом

Засновники підприємства	Статутний капітал	
	сума, грн.	питома вага, %
1. Юридичні особи		
2. Фізичні особи, осіб • в т.ч. працівники підприємства, чол.		
3. Державна частка		
Разом		100,0

Житомирська політехніка	МІНІСТЕРСТВО ОСВІТИ І НАУКИ УКРАЇНИ ДЕРЖАВНИЙ УНІВЕРСИТЕТ «ЖИТОМИРСЬКА ПОЛІТЕХНІКА» Система управління якістю відповідає ДСТУ ISO 9001:2015	Ф-19.05- 05.02/3/051.00.1/ М/ОК.13-2023
	Екземпляр № 1	Арк 61 / 52

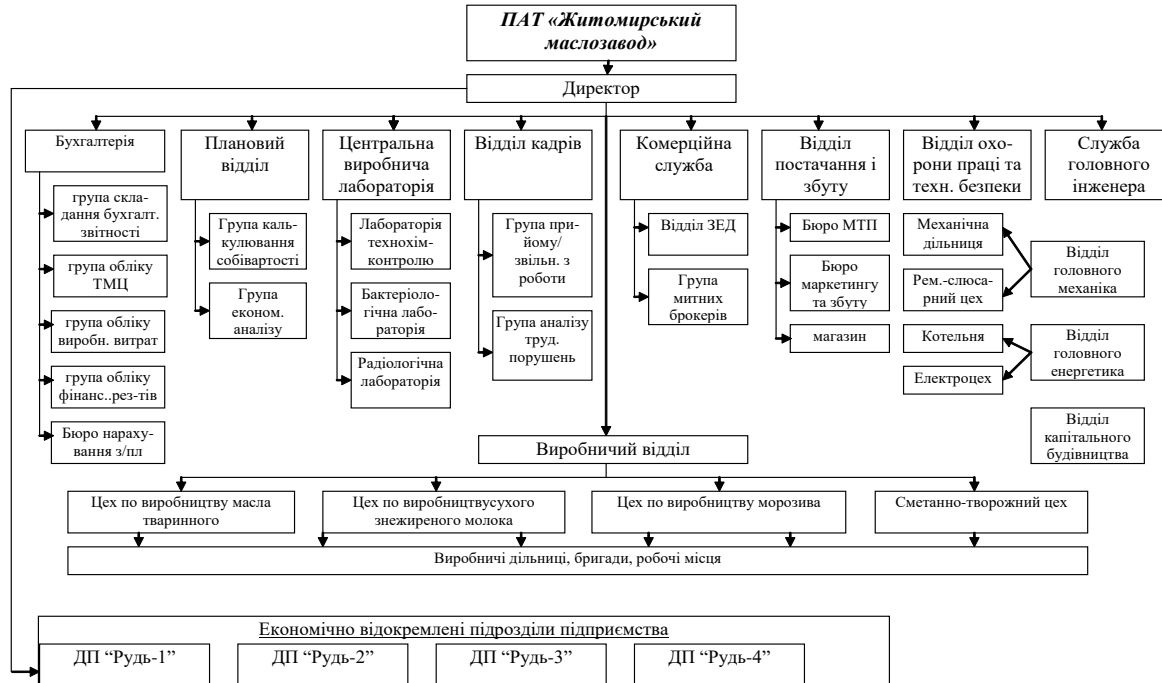


Рис. 2. Виробничо-організаційна структура ПАТ «Житомирський маслозавод»

Житомирська політехніка	МІНІСТЕРСТВО ОСВІТИ І НАУКИ УКРАЇНИ ДЕРЖАВНИЙ УНІВЕРСИТЕТ «ЖИТОМИРСЬКА ПОЛІТЕХНІКА» Система управління якістю відповідає ДСТУ ISO 9001:2015	Ф-19.05- 05.02/3/051.00.1/ М/ОК.13-2023
	Екземпляр № 1	Арк 61 / 53

Додаток Б

Зразок оформлення титульного аркушу звіту з переддипломної практики

МІНІСТЕРСТВО ОСВІТИ І НАУКИ УКРАЇНИ
ДЕРЖАВНИЙ УНІВЕРСИТЕТ «ЖИТОМИРСЬКА ПОЛІТЕХНІКА»

Кафедра фінансів та цифрової економіки

ЗВІТ З ПЕРЕДДИПЛОМНОЇ ПРАКТИКИ

Студента (ки) _____
групи _____
Спеціальність 051 «Економіка»
Форма навчання денна /заочна

Керівник

(посада, ПІБ)

Захищено з оцінкою:

Національна шкала _____
Кількість балів: _____ за шкалою ECTS _____

Члени комісії _____

Житомир, 20__ р.

Житомирська політехніка	МІНІСТЕРСТВО ОСВІТИ І НАУКИ УКРАЇНИ ДЕРЖАВНИЙ УНІВЕРСИТЕТ «ЖИТОМИРСЬКА ПОЛІТЕХНІКА» Система управління якістю відповідає ДСТУ ISO 9001:2015	Ф-19.05- 05.02/3/051.00.1/ М/ОК.13-2023
	Екземпляр № 1	Арк 61 / 54

Додаток В

ЗМІСТ ЗВІТУ З ПЕРЕДДИПЛОМНОЇ ПРАКТИКИ

ВСТУП

1.	ОСНОВНА ЧАСТИНА.....	
1.1.	Загальні тенденції розвитку галузі	
1.2.	Організаційно-економічна характеристика підприємства ...	
1.3.	Система оподаткування підприємства	
1.4.	Оцінка структури майна підприємства та джерел його формування	
1.5.	Аналіз грошових потоків	
1.6.	Оцінка системи формування витрат	
1.7.	Діагностика фінансового стану підприємства	
1.8.	Оцінка ефективності управління персоналом суб'єкта господарювання	
2.	АПРОБАЦІЯ КВАЛІФІКАЦІЙНОЇ РОБОТИ..	
2.1.	Об'єкт дослідження та його характеристика	
2.2.	Інформаційне та нормативне забезпечення за проблематикою дослідження	
2.3.	Виявлення проблем та напрямки удосконалення (за обраною тематикою)	
2.4.	Ресурсне забезпечення та ефективність запропонованих заходів за темою дослідження	
	ДОДАТКИ.....	
	СПИСОК ВИКОРИСТАНИХ ДЖЕРЕЛ.....	

Житомирська політехніка	МІНІСТЕРСТВО ОСВІТИ І НАУКИ УКРАЇНИ ДЕРЖАВНИЙ УНІВЕРСИТЕТ «ЖИТОМИРСЬКА ПОЛІТЕХНІКА» Система управління якістю відповідає ДСТУ ISO 9001:2015	Ф-19.05-05.02/3/051.00.1/ М/ОК.13-2023
	Екземпляр № 1	

Додаток Г

ПРИКЛАДИ ОФОРМЛЕННЯ БІБЛІОГРАФІЧНОГО ОПИСУ У СПИСКУ ДЖЕРЕЛ, ЯКИЙ НАВОДЯТЬ У МАГІСТЕРСЬКІЙ РОБОТІ ТА ЗВІТІ З ПРАКТИКИ

В Україні діють два затверджені Національні стандарти, що відповідають за оформлення бібліографічної інформації в науковій роботі.

1. **ДСТУ ГОСТ 7.1:2006.** Система стандартів з інформації, бібліотечної та видавничої справи. Бібліографічний запис. Бібліографічний опис. Загальні вимоги та правила складання / Нац. стандарт України. – Вид. офіц. – [Чинний від 2007-07-01]. – Київ : Держспоживстандарт України, 2007. – 47 с. Це регламентуючий документ для оформлення бібліографічних списків, списків використаної літератури, списків літератури в наукових роботах тощо.

Характеристика джерела	Приклад оформлення
Книги: Один автор	Коренівський Д. Г. Дестабілізуючий ефект параметричного білого шуму в неперервних та дискретних динамічних системах / Коренівський Д. Г. – К. : Ін-т математики, 2022. – 111 с.
Два автори	Ромовська З. В. Сімейне законодавство України / З. В. Ромовська, Ю. В. Черняк. – К. : Прецедент, 2020. – 93 с.
Три автори	Медведева Л. М. Лінгвістичні читання: Аспекти варіативності мови: Навч. посіб. / Л. М. Медведева, О. М. Старикова, Н. Ю. Медведева.- К.: Вищ. шк., 1993. – 224 с.
Чотири автори	Методика нормування ресурсів для виробництва продукції рослинництва / [Вітвіцький В. В., Кисляченко М. Ф., Лобастов І. В., Нечипорук А. А.]. – К. : НДІ "Укragenpromproduktivnіst", 2016. – 106 с.
П'ять і більше авторів	Інвестиційний менеджмент / [Власюк П. К., Лівцев А. В., Карпчук І. М. та ін.]; за заг. ред. Г. С. Маскіна. – Харків : Гуманітар. центр, 2020. – 710 с.
Без автора	Історія Свято-Михайлівського Золотоверхого монастиря / [упоряд. В. Клос]. – К. : Грані-Т, 2017. – 119 с.
Багатотомний документ	Бондаренко В. Г. Теорія ймовірностей і математична статистика. Ч.1 / В. Г. Бондаренко, І. Ю. Канівська, С. М. Парамонова. – К. : НТУУ "КПІ", 2020. – 125 с.
Словники	1. Тимошенко З. І. Болонський процес в дії : словник-довідник основ. термінів і понять з орг. навч. процесу у вищ. навч. закл. / З. І. Тимошенко, О. І. Тимошенко. – К. : Європ. ун-т, 2007. – 57 с. 2. Українсько-німецький тематичний словник [уклад. Н. Яцко та ін.]. – К. : Карпенко, 2007. – 219 с.

Житомирська політехніка	МІНІСТЕРСТВО ОСВІТИ І НАУКИ УКРАЇНИ ДЕРЖАВНИЙ УНІВЕРСИТЕТ «ЖИТОМИРСЬКА ПОЛІТЕХНІКА» Система управління якістю відповідає ДСТУ ISO 9001:2015	Ф-19-05-05.02/3/051.00.1/ М/ОК.13-2023
	Екземпляр № 1	

Законодавчі та нормативні документи	1. Кримінально-процесуальний кодекс України : за станом на 1 груд. 2005 р. / Верховна Рада України. – Офіц. вид. – К. : Парлам. вид-во, 2006. – 207 с. – (Бібліотека офіційних видань). 2. Про кредитні спілки: Закон України від 20.12.2001 г. № 2908-111 // Голос України. – 2002 – 22 янв.(№ 13). – С. 10 - 12.
Частина книги, періодичного, продовжуваного видання	1. Козіна Ж. Л. Теоретичні основи і результати практичного застосування системного аналізу / Ж. Л. Козіна // Теорія та методика виховання. – 2007. – № 6. – С. 15-18. 2. Валькман Ю. Р. Моделювання НЕ-факторів – основа інтелектуалізації комп'ютерних технологій / Ю. Р. Валькман, В. С. Биков, А. Ю. Рихальський // Системні дослідження та інформаційні технології. – 2007. – № 1. – С. 39-61.
Електронні ресурси	1. Бібліотека і доступність інформації у сучасному світі: електронні ресурси в науці, культурі та освіті : (підсумки 10-ї Міжнар. конф. „Крим-2003”) [Електронний ресурс] / Л. Й. Костенко, А. О. Чекмарьов, А. Г. Бровкін, І. А. Павлуша // Бібліотечний вісник – 2003. – № 4. – С. 43. – Режим доступу до журн. : http://www.nbuv.gov.ua/articles/2003/03klinko.htm . 2. Господарський кодекс України від 16.01.2003 № 436-IV (остання редакція від 24.02.2010) [Електронний ресурс] – Режим доступу http://zakon1.rada.gov.ua/cgi-bin/laws/main.cgi?nreg=436-15

2. **ДСТУ 8302:2015**. Інформація та документація. Бібліографічне посилання. Загальні положення та правила складання / Нац. стандарт України. – Вид. офіц. – [Уведено вперше ; чинний від 2016-07-01]. – Київ : ДП «УкрНДНЦ», 2016. – 17 с.

Згідно із наказом Міністерства освіти і науки України від 12 січня 2017 року № 40 (<https://zakon.rada.gov.ua/laws/show/z0155-17#Text>) МОН України спростило вимоги до оформлення списку використаних джерел. Зокрема, на вибір можна використовувати Національний стандарт України «Інформація та документація. Бібліографічне посилання. Загальні положення та правила складання. ДСТУ 8302:2015» або один із стилів, віднесених до рекомендованого переліку стилів оформлення списку наукових публікацій, які є загальноживаними в зарубіжній практиці оформлення наукових робіт.

Портал, присвячений полегшенню процедури оформлення наукових джерел відповідно до вимог Вищої атестаційної комісії (ВАК) України: VAK.in.ua

Безкоштовний сервіс автоматичного оформлення посилань і створення списків використаних джерел: ДСТУ 8302:2015, ДСТУ ГОСТ 7.1:2006 (ВАК), APA, MLA, Chicago та Harvard: <https://www.grafiati.com/uk/>

Житомирська політехніка	МІНІСТЕРСТВО ОСВІТИ І НАУКИ УКРАЇНИ ДЕРЖАВНИЙ УНІВЕРСИТЕТ «ЖИТОМИРСЬКА ПОЛІТЕХНІКА» Система управління якістю відповідає ДСТУ ISO 9001:2015	Ф-19.05- 05.02/3/051.00.1/ М/ОК.13-2023
	Екземпляр № 1	Арк 61 / 57

Додаток Д

МІНІСТЕРСТВО ОСВІТИ І НАУКИ УКРАЇНИ
Державний університет «Житомирська політехніка»

ЩОДЕННИК
ПЕРЕДДИПЛОМНОЇ ПРАКТИКИ

Студента(ки) _____
(прізвище, ім'я, по батькові)

факультет _____ бізнесу та сфери обслуговування _____

кафедра _____ фінансів та цифрової економіки _____

освітній ступінь _____ магістр _____

спеціальність _____ 051 «Економіка» _____

_____ 2 _____ курс, група _____

ЖИТОМИР – 20__

Житомирська політехніка	МІНІСТЕРСТВО ОСВІТИ І НАУКИ УКРАЇНИ ДЕРЖАВНИЙ УНІВЕРСИТЕТ «ЖИТОМИРСЬКА ПОЛІТЕХНІКА» Система управління якістю відповідає ДСТУ ISO 9001:2015	Ф-19.05- 05.02/3/051.00.1/ М/ОК.13-2023
	Екземпляр № 1	
		Арк 61 / 58

НАПРАВЛЕННЯ НА ПЕРЕДДИПЛОМНУ ПРАКТИКУ

Студент _____
(прізвище, ім'я, по батькові)

направляється на практику в _____
на _____
(місто, селище, де розташоване підприємство) (назва підприємства)

Термін практики: з «__» _____ по «__» _____ 20__ р.

Керівник практики від університету _____
(посада, прізвище, ім'я, по батькові)

Прибув на підприємство, організацію, установу _____

(повна назва підприємства)

Печатка
підприємства, організації, установи „__” _____ 20__ року

(підпис)

(посада, прізвище та ініціали відповідальної особи)

Вибув з підприємства, організації, установи

Печатка
підприємства, організації, установи “__” _____ 20__ року

(підпис)

(посада, прізвище та ініціали відповідальної особи)

Житомирська політехніка	МІНІСТЕРСТВО ОСВІТИ І НАУКИ УКРАЇНИ ДЕРЖАВНИЙ УНІВЕРСИТЕТ «ЖИТОМИРСЬКА ПОЛІТЕХНІКА» Система управління якістю відповідає ДСТУ ISO 9001:2015	Ф-19.05- 05.02/3/051.00.1/ М/ОК.13-2023
	Екземпляр № 1	
		Арк 61 / 59

КАЛЕНДАРНИЙ ГРАФІК ПРОХОДЖЕННЯ ПРАКТИКИ

№ з/п	Назви робіт	Тижні проходження практики				Відмітки про виконання
		1	2	3	4	
1. ОСНОВНА ЧАСТИНА						
1.1	Загальні тенденції розвитку галузі	*				
1.2	Організаційно-економічна характеристика підприємства	*				
1.3	Система оподаткування підприємства	*				
1.4	Оцінка структури майна підприємства та джерел його формування	*				
1.5	Аналіз грошових потоків		*			
1.6	Оцінка системи формування витрат		*			
1.7	Діагностика фінансового стану підприємства		*			
1.8	Оцінка ефективності управління персоналом суб'єкта господарювання			*		
2. АПРОБАЦІЯ КВАЛІФІКАЦІЙНОЇ РОБОТИ						
2.1.	Об'єкт дослідження та його характеристика			*		
2.2.	Інформаційне та нормативне забезпечення за проблематикою дослідження			*		
2.3.	Виявлення проблем та напрямки удосконалення (за обраною тематикою)				*	
2.4.	Ресурсне забезпечення та ефективність запропонованих заходів за темою дослідження				*	

Примітка: зірочкою «*» позначені терміни проходження практики.

Керівники практики:

від вищого навчального закладу _____
(підпис) _____ (прізвище та ініціали)

від підприємства, організації, установи _____
(підпис) _____ (прізвище та ініціали)

Житомирська політехніка	МІНІСТЕРСТВО ОСВІТИ І НАУКИ УКРАЇНИ ДЕРЖАВНИЙ УНІВЕРСИТЕТ «ЖИТОМИРСЬКА ПОЛІТЕХНІКА» Система управління якістю відповідає ДСТУ ISO 9001:2015	Ф-19.05- 05.02/3/051.00.1/ М/ОК.13-2023
	Екземпляр № 1	Арк 61 / 60

ВІДГУК І ОЦІНКА РОБОТИ СТУДЕНТА НА ПРАКТИЦІ ВІД ПІДПРИЄМСТВА

(назва підприємства, організації, установи)

Керівник практики від підприємства, організації, установи

(підпис)

(прізвище та ініціали)

Печатка

« _____ » _____ 20__ року

ВІДГУК ОСІБ, ЯКІ ПЕРЕВІРЯЛИ ПРОХОДЖЕННЯ ПРАКТИКИ

Програму практики студент (ка) виконав(ла) у повному обсязі / частково / не виконав.

Всі питання / переважна більшість питань програми практики у звіті висвітлені, однак мають місце окремі розрахункові похибки у підпунктах

Індивідуальне завдання студент виконав у повному обсязі / частково / не виконав.

В цілому студент виявив / частково виявив / не виявив уміння підібрати матеріал, проаналізувати його, визначити проблеми за темою дослідження, зробити відповідні висновки.

Оформлення звіту і щоденника з проходження переддипломної практики *бездоганне / задовільне / незадовільне*. Характеристика студента(ки) щодо виконання графіку проходження практики та трудової дисципліни *позитивна / в цілому позитивна / негативна*.

Відповіді на питання членів комісії під час захисту звіту з практики *повні і точні / неповні або невпевнені / відсутні*.

Дата складання заліку „____” _____ 20__ року

Оцінка: за національною шкалою _____

(словами)

кількість балів _____

(цифрами)

за шкалою ECTS _____

Керівник практики від вищого навчального закладу

(підпис)

(прізвище та ініціали)

Члени комісії:

(підпис)

(прізвище та ініціали)

(підпис)

(прізвище та ініціали)

Житомирська політехніка	МІНІСТЕРСТВО ОСВІТИ І НАУКИ УКРАЇНИ ДЕРЖАВНИЙ УНІВЕРСИТЕТ «ЖИТОМИРСЬКА ПОЛІТЕХНІКА» Система управління якістю відповідає ДСТУ ISO 9001:2015	Ф-19.05- 05.02/3/051.00.1/ М/ОК.13-2023
	Екземпляр № 1	Арк 61 / 61

Навчальне видання

ОБІХОД Світлана Вікторівна
ОВАНДЕР Наталія Львівна
ТКАЧУК Вячеслав Олександрович

**ПРОГРАМА ПЕРЕДДИПЛОМНОЇ ПРАКТИКИ ТА
МЕТОДИЧНІ РЕКОМЕНДАЦІЇ ДЛЯ СКЛАДАННЯ
ЗВІТУ**

для здобувачів вищої освіти освітнього ступеня «магістр»
спеціальності 051 «Економіка» освітньо-професійна
програма «Економіка», факультет бізнесу та сфери
обслуговування, кафедра фінансів та цифрової економіки

Електронне видання

Комп'ютерний дизайн
та верстка:

Обіход С.В.

Державний університет «Житомирська політехніка»
вул. Чуднівська, 103, м. Житомир, 10005